



ПРАВИТЕЛЬСТВО ИРКУТСКОЙ ОБЛАСТИ

ПОСТАНОВЛЕНИЕ

26 апреля 2018 года

№ 307-пп

Иркутск

**О памятнике природы регионального значения
«Популяция Калипсо луковичной»**

В соответствии со статьями 2, 26 Федерального закона от 14 марта 1995 года № 33-ФЗ «Об особо охраняемых природных территориях», статьей 6 Закона Иркутской области от 19 июня 2008 года № 27-оз «Об особо охраняемых природных территориях и иных особо охраняемых территориях в Иркутской области», решением Исполнительного комитета Иркутского областного Совета народных депутатов от 13 февраля 1989 года № 58 «Об организации охраны памятников природы», руководствуясь частью 4 статьи 66, статьей 67 Устава Иркутской области, Правительство Иркутской области **ПОСТАНОВЛЯЕТ:**

1. Установить, что памятник природы местного значения «Популяция калипсо луковичного в районе ул. Зеленой, пос. Большой Луг» является памятником природы регионального значения «Популяция калипсо луковичного в районе ул. Зеленой, пос. Большой Луг».

2. Переименовать памятник природы регионального значения «Популяция калипсо луковичного в районе ул. Зеленой, пос. Большой Луг» в памятник природы регионального значения «Популяция Калипсо луковичной».

3. Утвердить Положение о памятнике природы регионального значения «Популяция Калипсо луковичной» (прилагается).

4. Утвердить описание границ, каталог координат памятника природы регионального значения «Популяция Калипсо луковичной» (прилагается).

5. Настоящее постановление подлежит официальному опубликованию в общественно-политической газете «Областная», а также на «Официальном интернет-портале правовой информации» (www.pravo.gov.ru).

6. Настоящее постановление вступает в силу через десять календарных дней после дня его официального опубликования.

Первый заместитель Губернатора
Иркутской области – Председатель
Правительства Иркутской области

Р.Н. Болотов

УТВЕРЖДЕНО
постановлением Правительства
Иркутской области
от 26 апреля 2018 года № 307-пп

ПОЛОЖЕНИЕ О ПАМЯТНИКЕ ПРИРОДЫ РЕГИОНАЛЬНОГО ЗНАЧЕНИЯ «ПОПУЛЯЦИЯ КАЛИПСО ЛУКОВИЧНОЙ»

Глава 1. ОБЩИЕ ПОЛОЖЕНИЯ

1. Решением Исполнительного комитета Иркутского областного Совета народных депутатов от 13 февраля 1989 года № 58 «Об организации охраны памятников природы» объявлен памятник природы местного значения «Популяция калипсо луковичного в районе ул. Зеленой, пос. Большой Луг».

2. В соответствии с Федеральным законом от 14 марта 1995 года № 33-ФЗ «Об особо охраняемых природных территориях» и постановлением Правительства Иркутской области, утвердившим настоящее Положение, памятник природы местного значения «Популяция калипсо луковичного в районе ул. Зеленой, пос. Большой Луг» является особо охраняемой природной территорией регионального значения – памятником природы регионального значения «Популяция Калипсо луковичной» (далее – памятник природы).

3. Памятник природы образован в целях сохранения и поддержания в неизменном состоянии уникального ботанического объекта, важного в природоохранном, эстетическом, просветительском, научном и рекреационном отношении. Профиль памятника – ботанический.

4. Памятник природы расположен на территории Шелеховского района Иркутской области в границах кадастрового квартала 38:27:010023 на землях лесного фонда.

5. Территория, границы памятника природы, режим его особой охраны и использования учитываются при разработке документов стратегического планирования Иркутской области, схемы территориального планирования Шелеховского района Иркутской области, схем землеустройства, лесохозяйственных регламентов лесничеств, проектов освоения лесов.

6. Памятник природы образован без ограничения срока действия.

7. Памятник природы находится в ведении министерства природных ресурсов и экологии Иркутской области (далее – Уполномоченный орган), юридический адрес: 664027, Иркутская область, г. Иркутск, ул. Ленина, д. 1А.

8. Обязательства по обеспечению режима особой охраны и использования памятника природы возлагаются на собственников, владельцев и пользователей земельного участка, на котором находится памятник природы. Передача памятника природы под охрану закрепляется в паспорте памятника природы и его охранном обязательстве.

9. Региональный государственный экологический надзор за соблюдением требований настоящего Положения осуществляется службой по охране природы и озера Байкал Иркутской области в лице его должностных лиц, которые являются государственными инспекторами в области охраны окружающей среды, юридический адрес: 664027, Иркутская обл., г. Иркутск, ул. Ленина, д. 1А.

Глава 2. ЦЕЛИ И ЗАДАЧИ ОБРАЗОВАНИЯ ПАМЯТНИКА ПРИРОДЫ

10. Целями образования памятника природы являются:

1) сохранение и поддержание в неизменном состоянии уникального ботанического объекта;

2) экологическое воспитание и просвещение населения.

11. Задачами образования памятника природы являются:

1) снижение уровня антропогенного воздействия;

2) поддержание состояния природной среды, сложившегося на момент его организации;

3) содействие в проведении научно-исследовательских работ в области биологии без нарушения установленного режима особой охраны и использования памятника природы;

4) осуществление государственного экологического мониторинга (государственного мониторинга окружающей среды).

Глава 3. КРАТКОЕ ОПИСАНИЕ ФИЗИКО-ГЕОГРАФИЧЕСКОЙ ХАРАКТЕРИСТИКИ ПАМЯТНИКА ПРИРОДЫ

12. Памятник природы расположен на территории Шелеховского района Иркутской области и занимает общую площадь 13,07 га в соответствии со схемой расположения памятника природы согласно приложению к настоящему Положению.

Территория памятника природы находится к востоку от поселка Большой Луг на правом крутом склоне, обращенном к реке Олха, тянется неширокой (до 20 м) полосой на протяжении около 400 м.

13. Памятник природы представляет собой уникальный ботанический объект: крупную популяцию Калипсо луковичной (*Calypso bulbosa* (L.) Oakes) редкого вида (более 1000 экземпляров, растущих как одиночно, так и группами по 5–6 экземпляров, в основном по моховым участкам и близ поваленных деревьев), занесенный в Красную книгу Российской Федерации и Красную книгу Иркутской области.

Глава 4. КРАТКОЕ ОПИСАНИЕ СОЦИАЛЬНО-ЭКОНОМИЧЕСКОЙ ХАРАКТЕРИСТИКИ ПАМЯТНИКА ПРИРОДЫ

14. Социально-экономическими ценностями, сохраняемыми на территории памятника, является уникальный ботанический объект, важный с

точки зрения сохранения редких и находящихся под угрозой исчезновения растений, занесенных в Красную книгу Российской Федерации и Красную книгу Иркутской области.

15. Памятник природы имеет природоохранное, эстетическое, просветительское, научное и рекреационное значение.

Глава 5. РЕЖИМ ОСОБОЙ ОХРАНЫ И ИСПОЛЬЗОВАНИЯ ПАМЯТНИКА ПРИРОДЫ

16. На территории памятника природы запрещается любая деятельность, влекущая за собой нарушение сохранности памятника природы, в том числе:

1) изъятие и предоставление земельных участков под виды хозяйственной деятельности, не связанные с проведением мероприятий по соблюдению режима особой охраны и использованию и обеспечению функционирования памятника природы;

2) осуществление рекреационной деятельности (в том числе организация мест отдыха, разведение костров, обустройство экологических троп) за пределами специально предусмотренных для этого мест;

3) сбор ботанических коллекций;

4) деятельность, влекущая за собой эрозию почвенного покрова;

5) проведение всех видов рубок, за исключением:

проведения рубок при непосредственном тушении лесных пожаров на территории памятника природы;


проведения согласованных Уполномоченным органом рубок, проводимых в рамках санитарно-оздоровительных и воспроизводственных мероприятий, а также при принятии мер пожарной безопасности в лесах, расположенных на территории памятника природы;

6) движение и стоянка механических транспортных средств вне дорог общего пользования и специально предусмотренных для этого мест, за исключением механических транспортных средств, используемых при проведении мероприятий по соблюдению режима особой охраны и использованию и обеспечению функционирования памятника природы, а также в иных случаях, предусмотренных законодательством;

7) уничтожение и повреждение аншлагов, шлагбаумов, стендов, граничных столбов и других информационных знаков и указателей на территории памятника природы.

17. Памятник природы обозначается на местности предупредительными и информационными знаками по периметру его границы с кратким изложением режима особой охраны и использования памятника природы и схемой его границ.

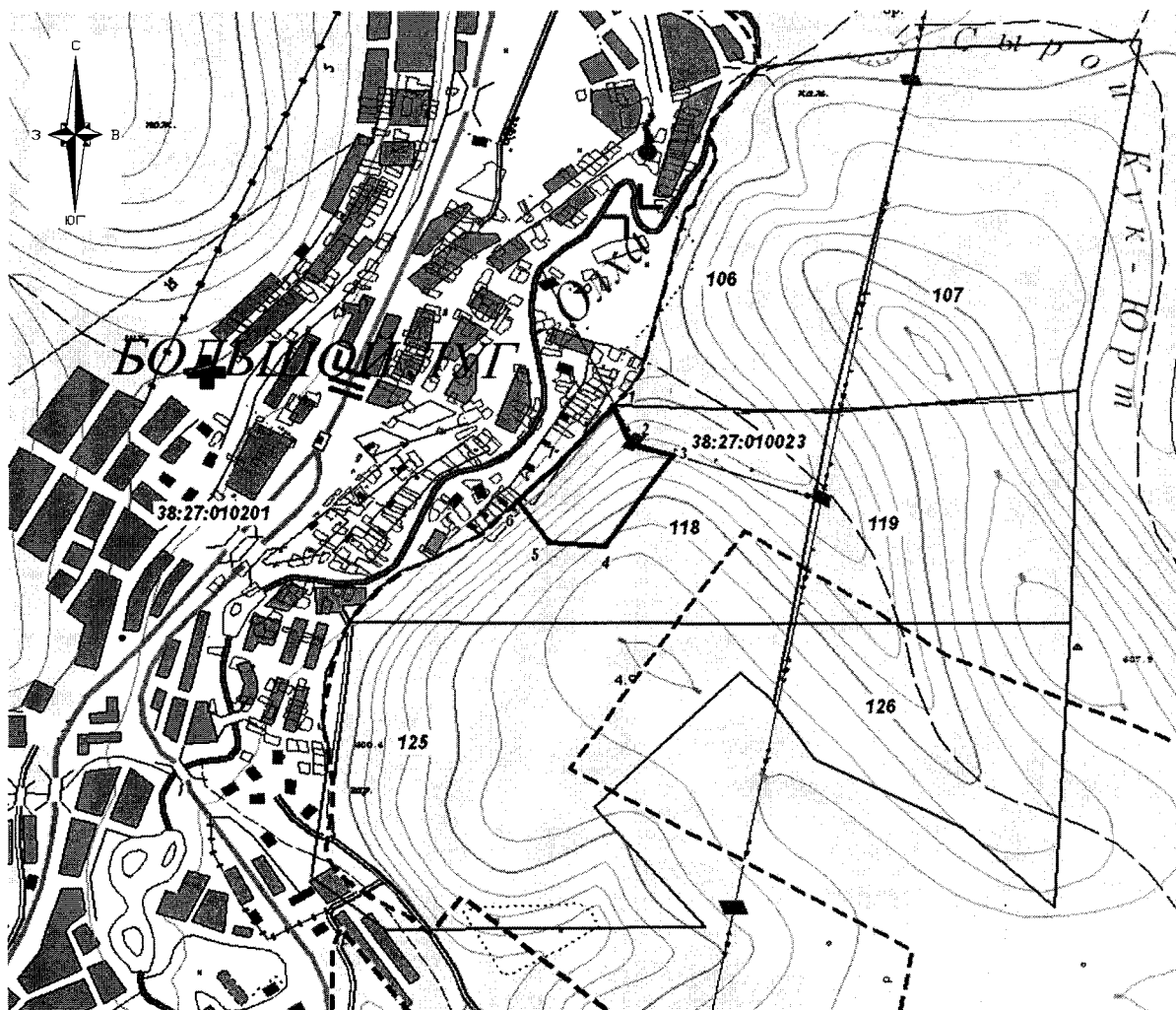
Заместитель Председателя
Правительства Иркутской области



В.И. Кондрашов





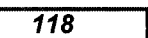
Приложение
к Положению о памятнике
природы регионального значения
«Популяция Калипсо луковичной»

**СХЕМА РАСПОЛОЖЕНИЯ ПАМЯТНИКА ПРИРОДЫ
РЕГИОНАЛЬНОГО ЗНАЧЕНИЯ
«ПОПУЛЯЦИЯ КАЛИПСО ЛУКОВИЧНОЙ»**



Масштаб 1:25 000
(в 1 см 250 м)

Условные обозначения:

-  граница памятника природы регионального значения «Популяция Калипсо луковичной»
-  граница кадастрового квартала
- 38:27:010023** номер кадастрового квартала
-  поворотная точка памятника природы регионального значения «Популяция Калипсо луковичной»
-  границы земельных участков, сведения о которых содержатся в Едином государственном реестре недвижимости;
-  граница и номер лесного квартала

УТВЕРЖДЕНЫ
 постановлением Правительства
 Иркутской области
 от 26 апреля 2018 года № 307-пп

**ОПИСАНИЕ ГРАНИЦ, КАТАЛОГ КООРДИНАТ ПАМЯТНИКА
 ПРИРОДЫ РЕГИОНАЛЬНОГО ЗНАЧЕНИЯ
 «ПОПУЛЯЦИЯ КАЛИПСО ЛУКОВИЧНОЙ»**

Сведения об узловых и поворотных точках границы			Сведения об участках границы	
№ п/п	№ точки на карте	Описание местоположения точки	Направление участка границы	Описание прохождения участка границы
1	1	Точка на границе 118 лесного квартала Олхинской дачи Шелеховского лесничества в 40 м от жилых домов р.п. Большой Луг в юго-восточном направлении	Юго-восточное	Граница проходит в северо-западной части 118 лесного квартала Олхинской дачи Шелеховского лесничества на протяжении 154,72 м вдоль ЛЭП в юго-восточном направлении
2	2	Точка в северо-западной части 118 лесного квартала Олхинской дачи Шелеховского лесничества, в месте ее поворота на восток	Восточное	Граница проходит в северо-западной части 118 лесного квартала Олхинской дачи Шелеховского лесничества на протяжении 144,09 м вдоль ЛЭП в юго-восточном направлении
3	3	Точка в северо-западной части 118 лесного квартала Олхинской дачи Шелеховского лесничества, в месте ее поворота на юго-запад	Юго-западное	Граница проходит в северо-западной части 118 лесного квартала Олхинской дачи Шелеховского лесничества в юго-западном направлении, на протяжении 390,17 м
4	4	Точка в юго-западной части 118 лесного квартала Олхинской дачи Шелеховского лесничества, в месте ее поворота на запад	Западное	Граница проходит в юго-западной части 118 лесного квартала Олхинской дачи Шелеховского лесничества, в западном направлении, на протяжении 189,36 м
5	5	Точка в юго-западной части 118 лесного квартала Олхинской дачи Шелеховского лесничества, в месте ее поворота на северо-запад	Северо-западное	Граница проходит в юго-западной части 118 лесного квартала Олхинской дачи Шелеховского лесничества, в северо-западном направлении, на протяжении 184,65 м
6	6	Точка на границе 118 лесного квартала Олхинской дачи Шелеховского лесничества, в 1 м юго-восточнее дома № 41 по ул. Заречной в р.п. Большой Луг	Северо-восточное	Граница проходит в северо-восточном направлении по границе 118 лесного квартала Олхинской дачи Шелеховского лесничества вдоль тропы за жилыми домами на протяжении 211,63 м
7	7	Точка на границе 118 лесного квартала Олхинской дачи Шелеховского лесничества, юго-восточнее от реки Олха в 120 м	Северно-восточное	Граница проходит в северо-восточном направлении по границе 118 лесного квартала Олхинской дачи Шелеховского лесничества вдоль тропы за жилыми домами на протяжении 259,85 м

Общая площадь территории – 130721 м²

Система координат – МСК 38

№ п/п	№ точки на карте	X	Y	Дирекционный угол	Расстояние (м)
1	1	361652.4	3323424.95	156° 48' 14"	154.72
2	2	361510.19	3323485.89	104° 00' 02"	144.09
3	3	361475.33	3323625.7	213° 23' 53"	390.17
4	4	361149.59	3323410.93	271° 10' 38"	189.36
5	5	361153.48	3323221.61	323° 10' 36"	184.65
6	6	361301.29	3323110.94	44° 31' 58"	211.63
7	7	361452.15	3323259.36	39° 35' 16"	259.85

Общая протяженность границы – 1534 м.

Система координат – WGS-84

№ п/п	№ точки на карте	B	L	Дирекционный угол	Расстояние (м)
1	1	52°04'44.3928"	104°06'16.5348"	156° 48' 14"	154.72
2	2	52°04'39.7632"	104°06'19.6236"	104° 00' 02"	144.09
3	3	52°04'38.5716"	104°06'26.9352"	213° 23' 53"	390.17
4	4	52°04'28.1352"	104°06'15.4080"	271° 10' 38"	189.36
5	5	52°04'28.3512"	104°06'5.4720"	323° 10' 36"	184.65
6	6	52°04'33.1860"	104°05'59.7768"	44° 31' 58"	211.63
7	7	52°04'37.9956"	104°06'7.6860"	39° 35' 16"	259.85

Общая протяженность границы – 1534 м.

Заместитель Председателя
Правительства Иркутской области



В.И. Кондрашов