



ПРАВИТЕЛЬСТВО ИРКУТСКОЙ ОБЛАСТИ
ПОСТАНОВЛЕНИЕ

3 мая 2018 года

№ 337-пп

Иркутск

**О памятнике природы регионального значения
«Останец «Царские Ворота»**

В соответствии со статьями 2, 26 Федерального закона от 14 марта 1995 года № 33-ФЗ «Об особо охраняемых природных территориях», статьей 6 Закона Иркутской области от 19 июня 2008 года № 27-оз «Об особо охраняемых природных территориях и иных особо охраняемых территориях в Иркутской области», решением Исполнительного комитета Иркутского областного Совета народных депутатов от 30 марта 1986 года № 176 «Об организации охраны памятников природы», руководствуясь частью 4 статьи 66, статьей 67 Устава Иркутской области, Правительство Иркутской области

ПО С Т А Н О В Л Я Е Т:

1. Установить, что памятник природы местного значения «Останец «Царские Ворота» является памятником природы регионального значения «Останец «Царские Ворота».
2. Утвердить Положение о памятнике природы регионального значения «Останец «Царские Ворота» (прилагается).
3. Утвердить описание границ, каталог координат памятника природы регионального значения «Останец «Царские Ворота» (прилагается).
4. Настоящее постановление подлежит официальному опубликованию в общественно-политической газете «Областная», а также на «Официальном интернет-портале правовой информации» (www.pravo.gov.ru).
5. Настоящее постановление вступает в силу через десять календарных дней после дня его официального опубликования.

Первый заместитель Губернатора
Иркутской области – Председатель
Правительства Иркутской области

Р.Н. Болотов

УТВЕРЖДЕНО
постановлением Правительства
Иркутской области
от 3 мая 2018 года № 337-пп

ПОЛОЖЕНИЕ О ПАМЯТНИКЕ ПРИРОДЫ РЕГИОНАЛЬНОГО ЗНАЧЕНИЯ «ОСТАНЕЦ «ЦАРСКИЕ ВОРОТА»

Глава 1. ОБЩИЕ ПОЛОЖЕНИЯ

1. Решением Исполнительного комитета Иркутского областного Совета народных депутатов от 30 марта 1986 года № 176 «Об организации охраны памятников природы» объявлен памятник природы местного значения «Останец «Царские Ворота».

2. В соответствии с Федеральным законом от 14 марта 1995 года № 33-ФЗ «Об особо охраняемых природных территориях» памятник природы местного значения «Останец «Царские Ворота» является особо охраняемой природной территорией регионального значения – памятником природы регионального значения «Останец «Царские Ворота» (далее – памятник природы).

3. Памятник природы создан в целях сохранения и поддержания в неизменном состоянии уникального геоморфологического объекта, важного в природоохранном, эстетическом, эколого-просветительском и рекреационном отношении. Профиль памятника – геоморфологический.

4. Памятник природы расположен на территории Шелеховского района Иркутской области в границах кадастрового квартала 38:27:040020 на землях лесного фонда.

5. Территория, границы памятника природы, режим его особой охраны и использования учитываются при разработке документов стратегического планирования Иркутской области, схемы территориального планирования Шелеховского района Иркутской области, схем землеустройства, лесохозяйственных регламентов лесничеств, проектов освоения лесов.

6. Памятник природы образован без ограничения срока действия. Функционирование памятника природы не влечет изъятия земельных участков, входящих в границы памятника природы, у землепользователей, землевладельцев и собственников этих земельных участков.

7. Памятник природы находится в ведении министерства природных ресурсов и экологии Иркутской области (далее – Уполномоченный орган), юридический адрес: 664027, Иркутская область, г. Иркутск, ул. Ленина, д. 1А.

8. Обязательства по обеспечению режима особой охраны и использования памятника природы возлагаются на собственников, владельцев и пользователей земельного участка, на котором находится памятник природы. Передача памятника природы под охрану закрепляется в паспорте памятника природы и его охранном обязательстве.

9. Региональный государственный экологический надзор за соблюдением требований настоящего Положения осуществляется службой по охране природы и озера Байкал Иркутской области в лице его должностных лиц, которые являются государственными инспекторами в области охраны окружающей среды, юридический адрес: 664027, Иркутская область, г. Иркутск, ул. Ленина, д. 1А.

Глава 2. ЦЕЛИ И ЗАДАЧИ ОБРАЗОВАНИЯ ПАМЯТНИКА ПРИРОДЫ

10. Целями образования памятника природы являются:

- 1) сохранение уникального геоморфологического объекта и природного комплекса, связанного с ним;
- 2) изучение памятника природы и экологическое воспитание населения.

11. Задачами образования памятника природы являются:

- 1) снижение уровня антропогенного воздействия;
- 2) поддержание состояния природной среды, сложившегося на момент его организации;
- 3) содействие в проведении научно-исследовательских работ в области геологии без нарушения установленного режима особой охраны и использования памятника природы;
- 4) государственного экологического мониторинга (государственного мониторинга окружающей среды).

Глава 3. КРАТКОЕ ОПИСАНИЕ ФИЗИКО-ГЕОГРАФИЧЕСКОЙ ХАРАКТЕРИСТИКИ ПАМЯТНИКА ПРИРОДЫ

12. Памятник природы расположен на территории Шелеховского района Иркутской области и занимает общую площадь 1,76 га, в соответствии со схемой расположения памятника природы согласно приложению к настоящему Положению.

Территория памятника природы расположена в междуречье верховьев рек Малой и Большой Мойготы и Левой Большой Зазары.

В западной части памятника природы находится сквозное отверстие в виде сводчатой арки, от которой в разных направлениях расходятся трещины. Рядом к северо-западу расположена отдельная скала, называемая «Ключник» (или «Стражник»), входящая в состав памятника. Обнажение представлено серыми и розовыми средне- и крупнозернистыми гранитами с жилами розовых гранитов. Образование скального останца связано с процессами выветривания, которые в мел-палеогеновое время тектонического покоя выделили более устойчивые магматические породы – граниты докембрийского возраста, которые впоследствии возвысились над древней поверхностью выравнивания.

Климат резко-континентальный с суровой продолжительной многоснежной зимой и теплым с обильными осадками летом.

13. По геоботаническому районированию территория памятника природы относится к Ийскому темнохвойно-горнотаежному округу Среднеокинской темнохвойно-горнотаежной провинции Южносибирской горно-таежной области. Растительный покров характеризуется как горнотаежные темнохвойные пихтово-кедровые и елово-кедровые чернично-мелкотравно-зеленомошные местами с баданом (*Bergenia crassifolia* (L.) Fritsch) леса на пологих и крутых склонах к речным долинам.

В ландшафтной структуре территория памятника природы относится к южносибирским горно-таежным темнохвойным алтае-саянского типа лесам ограниченного развития (Юго-восточно-Саянский округ, горно-таежная высокогорная Восточно-Саянская провинция, Южнобайкальско-Восточно-Саянская подобласть).

Почвы – дерновые лесные, дерново-подзолистые на склонах с сосновыми и лиственнично-сосновыми мохово-кустарничковыми и травяными лесами, относящимися к основному типу – почвы горной тайги.

Глава 4. КРАТКОЕ ОПИСАНИЕ СОЦИАЛЬНО-ЭКОНОМИЧЕСКОЙ ХАРАКТЕРИСТИКИ ПАМЯТНИКА ПРИРОДЫ

14. Социально-экономическими ценностями, сохраняемыми на территории памятника природы, является сохранение уникального геоморфологического объекта, важного с эстетической точки зрения.

15. Памятник природы имеет эстетическое, просветительское и рекреационное значение.

Глава 5. РЕЖИМ ОСОБОЙ ОХРАНЫ И ИСПОЛЬЗОВАНИЯ ПАМЯТНИКА ПРИРОДЫ

16. На территории памятника природы запрещается любая деятельность, влекущая за собой нарушение сохранности памятника природы, в том числе:

1) изъятие и предоставление земельных участков под виды хозяйственной деятельности, не связанные с проведением мероприятий по соблюдению режима особой охраны и использования и обеспечению функционирования памятника природы;

2) осуществление рекреационной деятельности (в том числе организация мест отдыха, разведение костров, обустройство экологических троп) за пределами специально предусмотренных для этого мест;

3) осуществление деятельности, влекущей за собой нарушение памятника природы, изменение ландшафта и почвенного покрова;

4) проведение всех видов рубок, за исключением:

проведения рубок при непосредственном тушении лесных пожаров на территории памятника природы;

проведения согласованных Уполномоченным органом рубок, проводимых в рамках санитарно-оздоровительных и воспроизводственных

мероприятий в установленных законодательством случаях, а также при принятии мер пожарной безопасности в лесах, расположенных на территории памятника природы;

5) проведение взрывных работ, выполнение работ по геологическому изучению недр для разработки месторождений полезных ископаемых;

6) хранение горюче-смазочных, взрывоопасных веществ, отходов производства и потребления;

7) уничтожение и повреждение аншлагов, шлагбаумов, стендов, граничных столбов и других информационных знаков и указателей на территории памятника природы.

17. Памятник природы обозначается на местности предупредительными и информационными знаками по периметру его границы с кратким изложением режима памятника природы и схемой его границ.

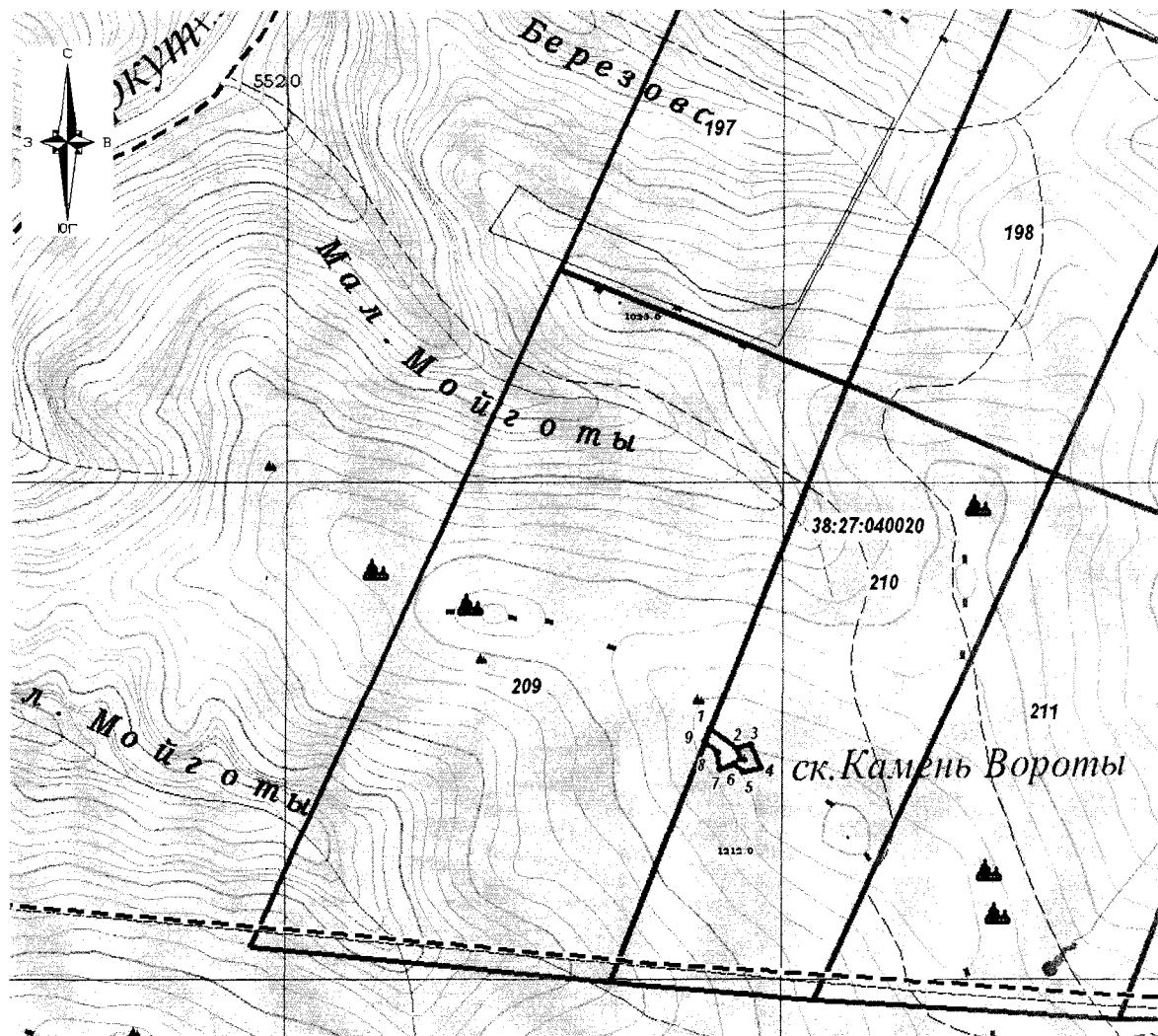
Заместитель Председателя
Правительства Иркутской области



В.И. Кондрашов

Приложение
к Положению о памятнике
природы регионального значения
«Останец «Царские Ворота»

**СХЕМА РАСПОЛОЖЕНИЯ ПАМЯТНИКА ПРИРОДЫ
РЕГИОНАЛЬНОГО ЗНАЧЕНИЯ «ОСТАНЕЦ «ЦАРСКИЕ ВОРОТА»**



Масштаб 1:30 000
(в 1 см 300 м)

Условные обозначения:

- граница памятника природы регионального значения «Останец «Царские Ворота»;
- - - - граница кадастрового квартала;
- 38:27:040019** номер кадастрового квартала;
- 1 поворотная точка памятника природы регионального значения «Останец «Царские Ворота»;
- ▲ скалы-останцы «Останец «Царские Ворота»;
- 209 граница и номер лесного квартала.

209

УТВЕРЖДЕНЫ
 постановлением Правительства
 Иркутской области
 от 3 мая 2018 года № 337-пп

**ОПИСАНИЕ ГРАНИЦ КАТАЛОГ КООРДИНАТ ПАМЯТНИКА
 ПРИРОДЫ РЕГИОНАЛЬНОГО ЗНАЧЕНИЯ
 «ОСТАНЕЦ «ЦАРСКИЕ ВОРОТА»**

Сведения об узловых и поворотных точках границы			Сведения об участках границы	
№ п/п	№ точки на карте	Описание местоположения точки	Направление участка границы	Описание прохождения участка границы
1	1	Точка на границе участков 209 и 210 лесных кварталов Мотской дачи Шелеховского лесничества, в 3,5 км. юго-восточнее от устья р.Мал. Мойготы Шелеховского района	Юго-восточное	Граница проходит в юго-западной части 210 лесного квартала Мотской дачи Шелеховского лесничества, в юго-восточном направлении, на протяжении 139,70м.
2	2	Точка в юго-западной части 210 лесного квартала Мотской дачи Шелеховского лесничества, в месте ее поворота на северо-восток	Северо-восточное	Граница проходит в юго-западной части 210 лесного квартала Мотской дачи Шелеховского лесничества, в северо-восточном направлении, на протяжении 51,70м.
3	3	Точка в юго-западной части 210 лесного квартала Мотской дачи Шелеховского лесничества, в месте ее поворота на юго-восток	Юго-восточное	Граница проходит в юго-западной части 210 лесного квартала Мотской дачи Шелеховского лесничества, в юго-восточном направлении, на протяжении 96,13м.
4	4	Точка в юго-западной части 210 лесного квартала Мотской дачи Шелеховского лесничества, в месте ее поворота на запад	Западное	Граница проходит в юго-западной части 210 лесного квартала Мотской дачи Шелеховского лесничества, в западном направлении, на протяжении 73,43м.
5	5	Точка в юго-западной части 210 лесного квартала Мотской дачи Шелеховского лесничества, в месте ее поворота на северо-запад	Северо-западное	Граница проходит в юго-западной части 210 лесного квартала Мотской дачи Шелеховского лесничества, в северо-западном направлении, на протяжении 48,23м.
6	6	Точка в юго-западной части 210 лесного квартала Мотской дачи Шелеховского лесничества, в месте ее поворота на юго-запад	Юго-западное	Граница проходит в юго-западной части 210 лесного квартала Мотской дачи Шелеховского лесничества, в юго-западном направлении, на протяжении 59,62м.
7	7	Точка в юго-западной части 210 лесного квартала Мотской дачи Шелеховского лесничества, в месте ее поворота на север	Северное	Граница проходит в юго-западной части 210 лесного квартала Мотской дачи Шелеховского лесничества, в северном направлении, на протяжении 62,17м.
8	8	Точка в юго-западной части 210 лесного квартала Мотской дачи Шелеховского лесничества, в месте ее поворота на северо-запад	Северо-западное	Граница проходит в юго-западной части 210 лесного квартала Мотской дачи Шелеховского лесничества, в северном направлении, на протяжении 70,22м.
9	9	Точка на юго-восточной части границы участка 209 лесного квартала Мотской дачи Шелеховского лесничества и на юго-западной части границы	Северо-восточное	По границе 210 лесного квартала Мотской дачи Шелеховского лесничества в северо-восточном направлении, на протяжении 53,41м.

		210 лесного квартала Мотской дачи Шелеховского лесничества, в месте ее поворота на северо-восток, в 3,5 км. юго-восточнее от реки Иркут,		
--	--	--	--	--

Общая площадь территории – 17635 м²

Система координат – МСК 38

№ п/п	№ точки на карте	X	Y	Дирекционный угол	Расстояние (м)
1	1	333128.64	3287304.6	124° 33' 37"	139.7
2	2	333049.39	3287419.65	73° 19' 54"	51.7
3	3	333064.22	3287469.18	154° 05' 36"	96.13
4	4	332977.75	3287511.18	252° 50' 09"	73.43
5	5	332956.08	3287441.02	311° 33' 13"	48.23
6	6	332988.07	3287404.93	251° 05' 27"	59.62
7	7	332968.75	3287348.53	349° 21' 32"	62.17
8	8	333029.85	3287337.05	313° 47' 18"	70.22
9	9	333078.44	3287286.36	19° 58' 06"	53.41

Общая протяженность границы – 655 м.

Система координат – WGS-84

№ п/п	№ точки на карте	B	L	Дирекционный угол	Расстояние (м)
1	1	51°49'34.5432"	103°34'28.7760"	124° 33' 37"	139.7
2	2	51°49'31.9512"	103°34'34.7520"	73° 19' 54"	51.7
3	3	51°49'32.4192"	103°34'37.3440"	154° 05' 36"	96.13
4	4	51°49'29.6112"	103°34'39.5040"	252° 50' 09"	73.43
5	5	51°49'28.9272"	103°34'35.8320"	311° 33' 13"	48.23
6	6	51°49'29.9712"	103°34'33.9600"	251° 05' 27"	59.62
7	7	51°49'29.3592"	103°34'31.0080"	349° 21' 32"	62.17
8	8	51°49'31.3392"	103°34'30.4320"	313° 47' 18"	70.22
9	9	51°49'32.9232"	103°34'27.8040"	19° 58' 06"	53.41

Общая протяженность границы – 655 м.

Заместитель Председателя
Правительства Иркутской области



В.И. Кондрашов