



ПРАВИТЕЛЬСТВО ИРКУТСКОЙ ОБЛАСТИ

**ПОСТАНОВЛЕНИЕ**

2 июля 2018 года

№ 482-пп

Иркутск

**О памятнике природы регионального значения  
«Скальный останец «Витязь»»**

В соответствии со статьями 2, 26 Федерального закона от 14 марта 1995 года № 33-ФЗ «Об особо охраняемых природных территориях», статьей 6 Закона Иркутской области от 19 июня 2008 года № 27-оз «Об особо охраняемых природных территориях и иных особо охраняемых территориях в Иркутской области», решением Исполнительного комитета Иркутского областного Совета народных депутатов от 19 мая 1981 года № 264 «Об организации охраны памятников природы», руководствуясь частью 4 статьи 66, статьей 67 Устава Иркутской области, Правительство Иркутской области

**ПОСТАНОВЛЯЕТ:**

1. Установить, что памятник природы областного значения «Скальный останец «Витязь»» является памятником природы регионального значения «Скальный останец «Витязь»».
2. Утвердить Положение о памятнике природы регионального значения «Скальный останец «Витязь»» (прилагается).
3. Утвердить описание границ, каталог координат памятника природы регионального значения «Скальный останец «Витязь»» (прилагается).
4. Настоящее постановление подлежит официальному опубликованию в общественно-политической газете «Областная», а также на «Официальном интернет-портале правовой информации» ([www.pravo.gov.ru](http://www.pravo.gov.ru)).
5. Настоящее постановление вступает в силу через десять календарных дней после дня его официального опубликования.

Исполняющий обязанности первого  
заместителя Губернатора Иркутской  
области – Председателя Правительства  
Иркутской области

А.Б. Логашов

УТВЕРЖДЕНО  
постановлением Правительства  
Иркутской области  
от 2 июля 2018 года № 482-пп

## **ПОЛОЖЕНИЕ О ПАМЯТНИКЕ ПРИРОДЫ РЕГИОНАЛЬНОГО ЗНАЧЕНИЯ «СКАЛЬНЫЙ ОСТАНЕЦ «ВИТЯЗЬ»**

### **Глава 1. ОБЩИЕ ПОЛОЖЕНИЯ**

1. Решением Исполнительного комитета Иркутского областного Совета народных депутатов от 19 мая 1981 года № 264 «Об организации охраны памятников природы» объявлен памятник природы областного значения «Скальный останец «Витязь».

2. В соответствии с Федеральным законом от 14 марта 1995 года № 33-ФЗ «Об особо охраняемых природных территориях» памятник природы областного значения «Скальный останец «Витязь» является особо охраняемой природной территорией регионального значения – памятником природы регионального значения «Скальный останец «Витязь» (далее – памятник природы).

3. Памятник природы образован в целях сохранения и поддержания в неизменном состоянии уникального геоморфологического объекта и природного комплекса, связанного с ним, важных в природоохранном, эстетическом, эколого-просветительском и рекреационном отношении. Профиль памятника – геоморфологический.

4. Памятник природы расположен на территории Шелеховского района Иркутской области в границах кадастрового квартала 38:27:040019, квартал № 16 Подкаменской дачи Шелеховского лесничества, на землях лесного фонда.

5. Территория, границы памятника природы, режим его особой охраны и использования учитываются при разработке документов стратегического планирования Иркутской области, схемы территориального планирования Шелеховского района Иркутской области, схем землеустройства, лесохозяйственных регламентов лесничеств, проектов освоения лесов.

6. Памятник природы образован без ограничения срока действия. Функционирование памятника природы не влечет изъятия земельных участков, входящих в границы памятника природы, у землепользователей, землевладельцев и собственников этих земельных участков.

7. Памятник природы находится в ведении министерства природных ресурсов и экологии Иркутской области (далее – Уполномоченный орган), юридический адрес: 664027, Иркутская область, г. Иркутск, ул. Ленина, д. 1А.

8. Обязательства по обеспечению режима особой охраны и использования памятника природы возлагаются на собственников, владельцев и пользователей земельного участка, на котором находится памятник

природы. Передача памятника природы под охрану закрепляется в паспорте памятника природы и его охранном обязательстве.

9. Региональный государственный экологический надзор за соблюдением требований настоящего Положения осуществляется службой по охране природы и озера Байкал Иркутской области в лице его должностных лиц, которые являются государственными инспекторами в области охраны окружающей среды, юридический адрес: 664027, Иркутская область, г. Иркутск, ул. Ленина, д. 1А.

## Глава 2. ЦЕЛИ И ЗАДАЧИ ОБРАЗОВАНИЯ ПАМЯТНИКА ПРИРОДЫ

10. Целями образования памятника природы являются:

1) сохранение и поддержание в неизменном состоянии уникального геоморфологического объекта и природного комплекса, связанного с ним;  
2) изучение памятника природы и экологическое воспитание населения.

11. Задачами образования памятника природы являются:

1) снижение уровня антропогенного воздействия;  
2) поддержание состояния природной среды, сложившегося на момент его организации;  
3) содействие в проведении научно-исследовательских работ в области геологии без нарушения установленного режима особой охраны и использования памятника природы;  
4) осуществление государственного экологического мониторинга (государственного мониторинга окружающей среды).

## Глава 3. КРАТКОЕ ОПИСАНИЕ ФИЗИКО-ГЕОГРАФИЧЕСКОЙ ХАРАКТЕРИСТИКИ ПАМЯТНИКА ПРИРОДЫ

12. Памятник природы расположен на территории Шелеховского района Иркутской области и занимает общую площадь 2,95 га в соответствии со схемой расположения памятника природы согласно приложению к настоящему Положению.

Территория памятника природы расположена на Олхинском нагорье в нижнем течении реки Большая Олха.

Памятник природы является придолинным скальным останцем – гранитным скальным обнажением докембрийского возраста высотой около 40 метров на левому берегу реки Большая Олха, редставляет собой поперечную к долине реки часть хребта, перегораживающую ее более чем наполовину. Рельеф скального обнажения неоднороден и имеет выступы, нависающие карнизы, расщелины в виде каминов переменной ширины, сглаженные поверхности. Памятник природы получил название «Витязь» по напоминающему богатыря профилю скалы в ракурсе с левого берега реки.

13. По геоботаническому районированию территория памятника природы относится к Окинскому подгорному сосново-болотному округу Иркутско-Черемховской подгорно-подтаежной провинции Среднесибирской

таежной области. Тип растительности – кедрово-лиственничные и сосново-лиственничные леса.

#### Глава 4. КРАТКОЕ ОПИСАНИЕ СОЦИАЛЬНО-ЭКОНОМИЧЕСКОЙ ХАРАКТЕРИСТИКИ ПАМЯТНИКА ПРИРОДЫ

14. Социально-экономическими ценностями, сохраняемыми на территории памятника природы, являются уникальный геоморфологический объект и природный комплекс, связанный с ним. Памятник природы является альпинистским объектом.

15. Памятник природы имеет природоохранное, эстетическое, просветительское, научное и рекреационное значение.

#### Глава 5. РЕЖИМ ОСОБОЙ ОХРАНЫ И ИСПОЛЬЗОВАНИЯ ПАМЯТНИКА ПРИРОДЫ

16. На территории памятника природы запрещается любая деятельность, влекущая за собой нарушение сохранности памятника природы, в том числе:

1) изъятие и предоставление земельных участков под виды хозяйственной деятельности, не связанные с проведением мероприятий по соблюдению режима особой охраны и использования и обеспечению функционирования памятника природы;

2) осуществление рекреационной деятельности (в том числе организация мест отдыха, разведение костров, обустройство экологических троп) за пределами специально предусмотренных для этого мест;

3) осуществление деятельности, влекущей за собой нарушение, изменение ландшафта и почвенного покрова памятника природы;

4) проведение всех видов рубок, за исключением:  
проведения рубок при непосредственном тушении лесных пожаров на территории памятника природы;

проведения согласованных Уполномоченным органом рубок, проводимых в рамках санитарно-оздоровительных и воспроизводственных мероприятий в установленных законодательством случаях, а также при принятии мер пожарной безопасности в лесах, расположенных на территории памятника природы;

5) проведение взрывных работ, выполнение работ по геологическому изучению недр для разработки месторождений полезных ископаемых;

6) хранение горюче-смазочных, взрывоопасных веществ, отходов производства и потребления;

7) уничтожение и повреждение аншлагов, шлагбаумов, стендов, граничных столбов и других информационных знаков и указателей на территории памятника природы.

17. Памятник природы обозначается на местности предупредительными и информационными знаками по периметру его границы с кратким изложением режима особой охраны и использования памятника природы и схемой его границ.

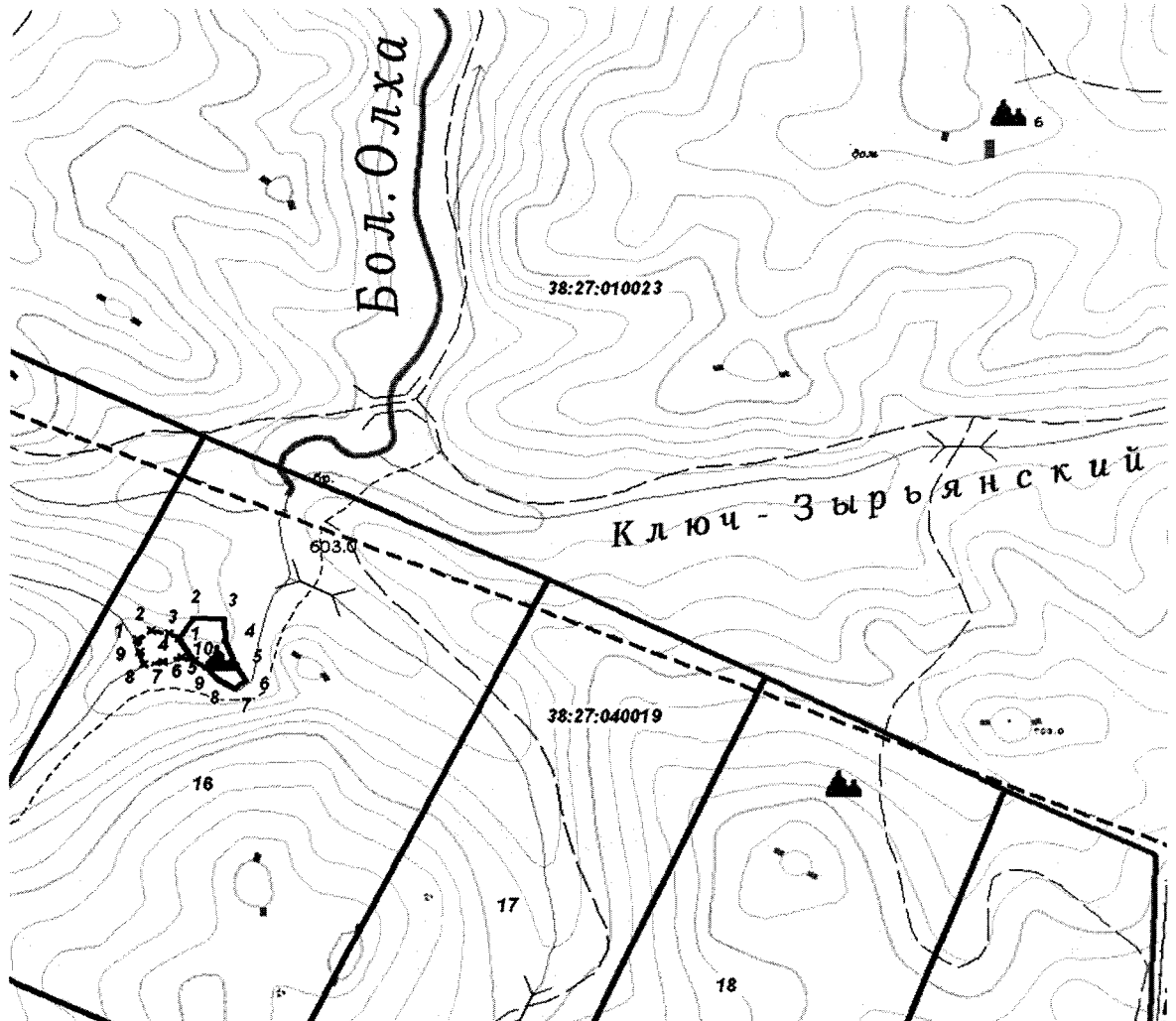
Заместитель Председателя  
Правительства Иркутской области



В.И. Кондрашов

Приложение  
к Положению о памятнике  
природы регионального значения  
«Скальный останец «Витязь»»

**СХЕМА РАСПОЛОЖЕНИЯ ПАМЯТНИКА ПРИРОДЫ  
РЕГИОНАЛЬНОГО ЗНАЧЕНИЯ «СКАЛЬНЫЙ ОСТАНЕЦ «ВИТЯЗЬ»**



Масштаб 1:25 000  
(в 1 см 250 м)

Условные обозначения:

- граница памятника природы регионального значения «Скальный останец «Витязь»»;
- — — — граница кадастрового квартала;
- 38:27:040019 номер кадастрового квартала;
- 1 поворотная точка памятника природы регионального значения «Скальный останец «Витязь»»;
- ▲ скалы-останцы.

**УТВЕРЖДЕНЫ**  
 постановлением Правительства  
 Иркутской области  
 от 2 июля 2018 года

№ 482-пп

**ОПИСАНИЕ ГРАНИЦ, КАТАЛОГ КООРДИНАТ ПАМЯТНИКА  
 ПРИРОДЫ РЕГИОНАЛЬНОГО ЗНАЧЕНИЯ  
 «СКАЛЬНЫЙ ОСТАНЕЦ «ВИТЯЗЬ»**

Сведения об узловых и поворотных точках границы			Сведения об участках границы	
№ п/п	№ точки на карте	Описание местоположения точки	Направление участка границы	Описание прохождения участка границы
1	1	Точка в северо-западной части 16 лесного квартала Подкаменной дачи Шелеховского лесничества в 1,9 км в юго-западном направлении от устья Зырянского ключа	Северо-восточное	Граница проходит в северо-восточном направлении по границе 16 лесного квартала Подкаменной дачи Шелеховского лесничества, на расстоянии 85,25 м
2	2	Точка в северо-западной части 16 лесного квартала Подкаменной дачи Шелеховского лесничества в 1,75 км в юго-западном направлении от устья Зырянского ключа	восточное	Граница проходит в восточном направлении по границе 16 лесного квартала Подкаменной дачи Шелеховского лесничества, на расстоянии 101,73 м
3	3	Точка в северо-западной части 16 лесного квартала Подкаменной дачи Шелеховского лесничества в 1,5 км в юго-западном направлении от устья Зырянского ключа	южное	Граница проходит в южном направлении по границе 16 лесного квартала Подкаменной дачи Шелеховского лесничества, на расстоянии 80,41 м
4	4	Точка в северо-западной части 16 лесного квартала Подкаменной дачи Шелеховского лесничества в 1,75 км в юго-западном направлении от устья Зырянского ключа	Юго-восточное	Граница проходит в юго-восточном направлении по границе 16 лесного квартала Подкаменной дачи Шелеховского лесничества, на расстоянии 93,65 м
5	5	Точка в северо-западной части 16 лесного квартала Подкаменной дачи Шелеховского лесничества в 1,8 км в юго-западном направлении от устья Зырянского ключа	Юго-восточное	Граница проходит в юго-восточном направлении по границе 16 лесного квартала Подкаменной дачи Шелеховского лесничества, на расстоянии 70,99 м
6	6	Точка в северо-западной части 16 лесного квартала Подкаменной дачи Шелеховского лесничества в 1,9 км в юго-западном направлении от устья Зырянского ключа	Юго-западное	Граница проходит в юго-западном направлении по границе 16 лесного квартала Подкаменной дачи Шелеховского лесничества, на расстоянии 42,97 м
7	7	Точка в северо-западной части 16 лесного квартала Подкаменной дачи Шелеховского лесничества в 2 км в юго-западном направлении от устья Зырянского ключа	Северо-западное	Граница проходит в северо-западном направлении по границе 16 лесного квартала Подкаменной дачи Шелеховского лесничества, на расстоянии 65,7 м
8	8	Точка в северо-западной части 16 лесного квартала Подкаменной дачи Шелеховского лесничества в 2 км в юго-западном направлении от устья Зырянского ключа	Северо-западное	Граница проходит в северо-западном направлении по границе 16 лесного квартала Подкаменной дачи

				Шелеховского лесничества, на расстоянии 59,76 м
9	9	Точка в северо-западной части 16 лесного квартала Подкаменной дачи Шелеховского лесничества в 2 км в юго-западном направлении от устья Зырянского ключа	Северо-западное	Граница проходит в северо-западном направлении по границе 16 лесного квартала Подкаменной дачи Шелеховского лесничества, на расстоянии 49,11 м
10	10	Точка в северо-западной части 16 лесного квартала Подкаменной дачи Шелеховского лесничества в 1,9 км в юго-западном направлении от устья Зырянского ключа	Северо-западное	Граница проходит в северо-западном направлении по границе 16 лесного квартала Подкаменной дачи Шелеховского лесничества, на расстоянии 96,33 м

Общая площадь территории – 29515 м<sup>2</sup>

Система координат – МСК 38

№ п/п	№ точки на карте	X	Y	Дирекционный угол	Расстояние (м)
1	1	350136.81	3323495.5	29° 40' 38"	85.25
2	2	350210.88	3323537.71	90° 24' 40"	101.73
3	3	350210.15	3323639.44	174° 15' 17"	80.41
4	4	350130.14	3323647.49	158° 58' 53"	93.65
5	5	350042.72	3323681.08	146° 59' 34"	70.99
6	6	349983.19	3323719.75	230° 43' 25"	42.97
7	7	349955.99	3323686.49	296° 22' 12"	65.7
8	8	349985.17	3323627.63	317° 19' 10"	59.76
9	9	350029.1	3323587.12	300° 33' 35"	49.11
10	10	350054.07	3323544.83	329° 11' 47"	96.33

Система координат – WGS-84

№ п/п	№ точки на карте	B	L	Дирекционный угол	Расстояние (м)
1	1	51°58'31.8432"	104°06'11.3400"	29° 40' 38"	85.25
2	2	51°58'34.2192"	104°06'13.6080"	90° 24' 40"	101.73
3	3	51°58'34.1472"	104°06'18.9360"	174° 15' 17"	80.41
4	4	51°58'31.5552"	104°06'19.2960"	158° 58' 53"	93.65
5	5	51°58'28.7112"	104°06'20.9880"	146° 59' 34"	70.99
6	6	51°58'26.7672"	104°06'22.9680"	230° 43' 25"	42.97
7	7	51°58'25.9032"	104°06'21.2040"	296° 22' 12"	65.7
8	8	51°58'26.8752"	104°06'18.1440"	317° 19' 10"	59.76
9	9	51°58'28.3152"	104°06'16.0560"	300° 33' 35"	49.11
10	10	51°58'29.1432"	104°06'13.8600"	329° 11' 47"	96.33

Общая протяженность границы - 746 м.

Заместитель Председателя  
Правительства Иркутской области



В.И. Кондрашов