



ПРАВИТЕЛЬСТВО ИРКУТСКОЙ ОБЛАСТИ  
**ПОСТАНОВЛЕНИЕ**

14 августа 2018 года

№ 581-пп

Иркутск

**О памятнике природы регионального значения  
«Гутарские водопады»**

В соответствии со статьями 2, 26 Федерального закона от 14 марта 1995 года № 33-ФЗ «Об особо охраняемых природных территориях», статьей 6 Закона Иркутской области от 19 июня 2008 года № 27-оз «Об особо охраняемых природных территориях и иных особо охраняемых территориях в Иркутской области», решением Исполнительного комитета Иркутского областного Совета народных депутатов от 30 марта 1987 года № 176 «Об организации охраны памятников природы», руководствуясь частью 4 статьи 66, статьей 67 Устава Иркутской области, Правительство Иркутской области

**ПОСТАНОВЛЯЕТ:**

1. Установить, что памятник природы местного значения «Гутарский водопад» является памятником природы регионального значения «Гутарский водопад».
2. Переименовать памятник природы регионального значения «Гутарский водопад» в памятник природы регионального значения «Гутарские водопады».
3. Утвердить Положение о памятнике природы регионального значения «Гутарские водопады» (прилагается).
4. Утвердить описание границ, каталог координат памятника природы регионального значения «Гутарские водопады» (прилагается).
5. Настоящее постановление подлежит официальному опубликованию в общественно-политической газете «Областная», а также на «Официальном интернет-портале правовой информации» ([www.pravo.gov.ru](http://www.pravo.gov.ru)).
6. Настоящее постановление вступает в силу через десять календарных дней после дня его официального опубликования.

Первый заместитель Губернатора  
Иркутской области - Председатель  
Правительства Иркутской области

Р.Н. Болотов

УТВЕРЖДЕНО  
постановлением Правительства  
Иркутской области  
от 14 августа 2018 года № 581-пп

## **ПОЛОЖЕНИЕ О ПАМЯТНИКЕ ПРИРОДЫ РЕГИОНАЛЬНОГО ЗНАЧЕНИЯ «ГУТАРСКИЕ ВОДОПАДЫ»**

### **Глава 1. ОБЩИЕ ПОЛОЖЕНИЯ**

1. Решением Исполнительного комитета Иркутского областного Совета народных депутатов от 30 марта 1987 года № 176 «Об организации охраны памятников природы» объявлен памятник природы местного значения «Гутарский водопад».

2. В соответствии с Федеральным законом от 14 марта 1995 года № 33-ФЗ «Об особо охраняемых природных территориях» и постановлением, утвердившим настоящее Положение, памятник природы местного значения «Гутарский водопад» является особо охраняемой природной территорией регионального значения – памятником природы регионального значения «Гутарские водопады» (далее – памятник природы).

3. Памятник природы образован в целях сохранения и поддержания в неизменном состоянии уникального геолого-геоморфологического и гидрологического объекта, и природного комплекса, связанного с ним. Профиль памятника природы – ландшафтный.

4. Памятник природы расположен на территории муниципального образования «Нижнеудинский район» Иркутской области в границах кадастрового квартала 38:11:190501 на землях лесного и водного фондов.

5. Территория, границы памятника природы, режим его особой охраны и использования учитываются при разработке документов стратегического планирования Иркутской области, схемы территориального планирования муниципального образования «Нижнеудинский район» Иркутской области, схем землеустройства, лесохозяйственных регламентов лесничеств, проектов освоения лесов.

6. Памятник природы образован без ограничения срока действия.

7. Памятник природы находится в ведении министерства природных ресурсов и экологии Иркутской области (далее – Уполномоченный орган), юридический адрес: 664027, Иркутская область, г. Иркутск, ул. Ленина, д. 1А.

8. Обязательства по обеспечению режима особой охраны и использования памятника природы возлагаются на собственников, владельцев и пользователей земельного участка, на котором находится памятник природы. Передача памятника природы под охрану закрепляется в паспорте памятника природы и его охранном обязательстве.

9. Региональный государственный экологический надзор за соблюдением требований настоящего Положения осуществляется службой по охране природы и озера Байкал Иркутской области в лице его должностных лиц, которые являются государственными инспекторами в

области охраны окружающей среды, юридический адрес: 664027, Иркутская область, г. Иркутск, ул. Ленина, д. 1А.

## Глава 2. ЦЕЛИ И ЗАДАЧИ ОБРАЗОВАНИЯ ПАМЯТНИКА ПРИРОДЫ

10. Целями образования памятника природы являются:

1) сохранение и поддержание в неизменном состоянии уникального геолого-геоморфологического и гидрологического объекта, и природного комплекса, связанного с ним;

2) изучение памятника природы и экологическое воспитание населения.

11. Задачами образования памятника природы являются:

1) снижение уровня антропогенного воздействия;

2) содействие в проведении научно-исследовательских работ в области геологии, геоморфологии и биологии без нарушения установленного режима особой охраны и использования памятника природы;

3) осуществление государственного экологического мониторинга (государственного мониторинга окружающей среды).

## Глава 3. КРАТКОЕ ОПИСАНИЕ ФИЗИКО-ГЕОГРАФИЧЕСКОЙ ХАРАКТЕРИСТИКИ ПАМЯТНИКА ПРИРОДЫ

12. Памятник природы расположен на территории муниципального образования «Нижнеудинский район» Иркутской области и занимает общую площадь 0,88 га в соответствии со схемой расположения памятника природы согласно приложению к настоящему Положению.

Памятник природы расположен в верховьях реки Гутара, между Тагульским хребтом и Агульскими Белками горной системы Восточного Саяна на абсолютной высоте 1200 м и принадлежит каскадному типу.

Памятник природы представляет собой два самостоятельных водопада, объединенных в каскад, мощная струя воды в котором низвергается в узкий, сложенный белоцветными мраморами каньон с высоты около 30 метров.

Водопады имеют ледниковое происхождение и приурочены к экзарационному ригелю в днище долины, прорезаемому узким и глубоким каньоном.

13. По геоботаническому районированию территория памятника природы относится к Верхнеудинскому горно-таежно-горно-тундровому округу Верхнебирюсинской горно-тундрово-темнохвойно-горно-таежной провинции Южно-Сибирской горно-таежной области и населена животными горно-таежного комплекса с включением околородных и эвритопных видов.

## Глава 4. КРАТКОЕ ОПИСАНИЕ СОЦИАЛЬНО-ЭКОНОМИЧЕСКОЙ ХАРАКТЕРИСТИКИ ПАМЯТНИКА ПРИРОДЫ

14. Социально-экономическими ценностями, сохраняемыми на территории памятника природы, являются уникальный геолого-геоморфологический и гидрологический объект, являющийся наиболее

значимым в районе Восточных Саян, и природный комплекс, связанный с ним.

15. Памятник природы имеет природоохранное, эстетическое, просветительское и рекреационное значение.

#### Глава 5. РЕЖИМ ОСОБОЙ ОХРАНЫ И ИСПОЛЬЗОВАНИЯ ПАМЯТНИКА ПРИРОДЫ

16. На территории памятника природы запрещается любая деятельность, влекущая за собой нарушение сохранности памятника природы, в том числе:

1) изъятие и предоставление земельных участков под виды хозяйственной деятельности, не связанные с проведением мероприятий по соблюдению режима особой охраны и использования, и обеспечению функционирования памятника природы;

2) осуществление рекреационной деятельности (в том числе организация мест отдыха, разведение костров, обустройство экологических троп) за пределами специально предусмотренных для этого мест;

3) проведение всех видов рубок, за исключением:  
проведения рубок при непосредственном тушении лесных пожаров на территории памятника природы;

проведения согласованных Уполномоченным органом рубок, проводимых в рамках санитарно-оздоровительных и воспроизводственных мероприятий, а также при принятии мер пожарной безопасности в лесах, расположенных на территории памятника природы;

4) проведение взрывных работ, выполнение работ по геологическому изучению недр для разработки месторождений полезных ископаемых;

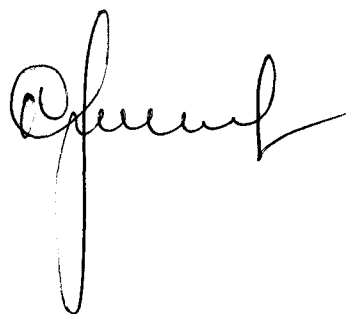
5) хранение горюче-смазочных, взрывоопасных веществ, отходов производства и потребления;

6) осуществление деятельности, влекущей за собой засорение, загрязнение вод памятника природы;

7) уничтожение и повреждение аншлагов, шлагбаумов, стендов, граничных столбов и других информационных знаков и указателей на территории памятника природы.

17. Памятник природы обозначается на местности предупредительными и информационными знаками (аншлагами) по периметру его границы с кратким изложением режима особой охраны и использования памятника природы и схемой его границ.

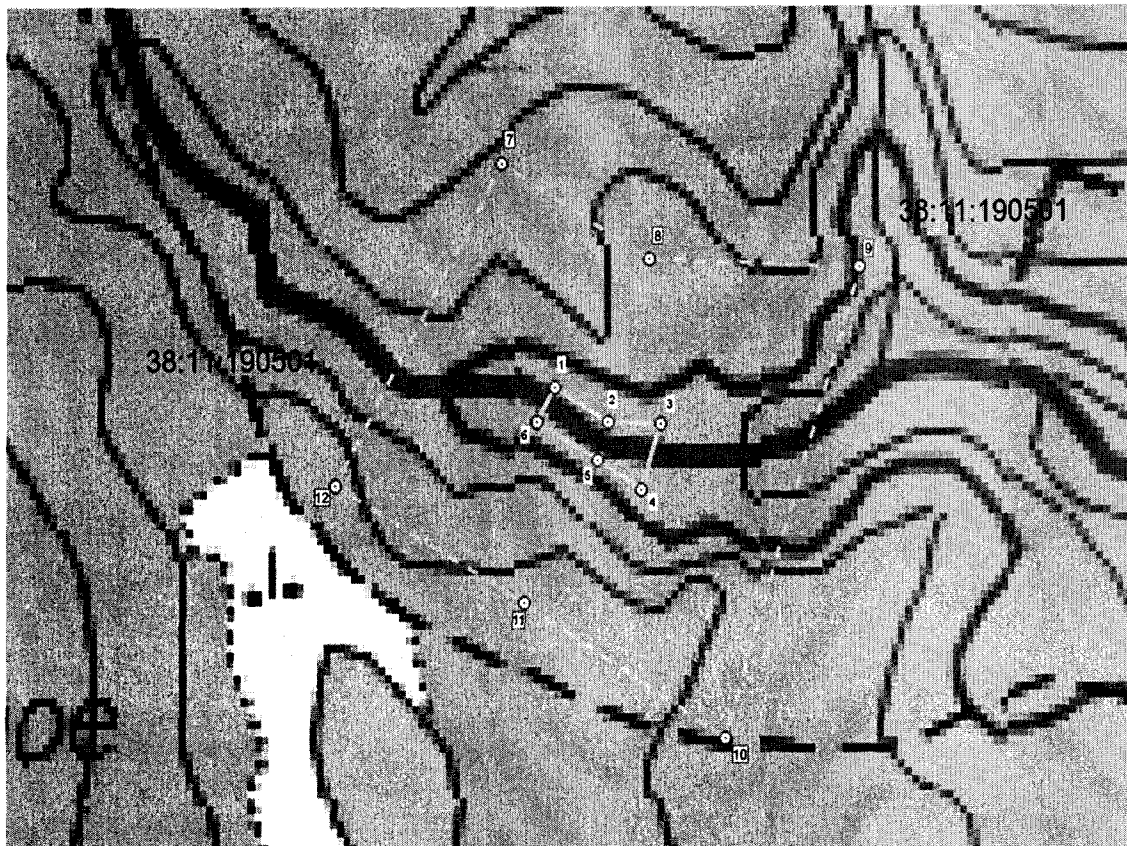
Министр природных ресурсов  
и экологии Иркутской области



А.В. Крючков


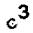
Приложение  
к Положению о памятнике  
природы регионального значения  
«Гутарские водопады»

**СХЕМА РАСПОЛОЖЕНИЯ ПАМЯТНИКА ПРИРОДЫ  
РЕГИОНАЛЬНОГО ЗНАЧЕНИЯ «ГУТАРСКИЕ ВОДОПАДЫ»**



**Масштаб 1: 10000**  
**(в 1 см 100 м)**

Условные обозначения:

- |   |   |
|---|---|
|  | граница памятника природы регионального значения «Гутарские водопады»;          |
|  | поворотная точка памятника природы регионального значения «Гутарские водопады»; |
| <b>38:11:190501</b>   | номер кадастрового квартала   |

УТВЕРЖДЕНО  
 постановлением Правительства  
 Иркутской области  
 от 14 августа 2018 года № 581-пп

**ОПИСАНИЕ ГРАНИЦ, КАТАЛОГ КООРДИНАТ ПАМЯТНИКА  
 ПРИРОДЫ РЕГИОНАЛЬНОГО ЗНАЧЕНИЯ  
 «ГУТАРСКИЕ ВОДОПАДЫ»**

Сведения об узловых и поворотных точках границы			Сведения об участках границы	
№ п/п	Номер точки на карте	Описание местоположения точки	Направление участка границы	Описание прохождения участка границы
1	2	3	4	5
1	1	Точка северной части памятника природы расположена в юго-западном направлении в 14,4 км от с. Верхняя Гутара	Юго-восточное	Граница проходит в юго-восточном направлении на расстоянии 83,66 м от точки 1 до точки 2.
2	2	Точка северо-восточной части памятника природы расположена в месте поворота границы на восток	Восточное	Граница поворачивает на восток на расстоянии 72,10 м от точки 2 до точки 3.
3	3	Точка восточной части памятника природы расположена в месте поворота границы на юго-запад	Юго-западное	Граница поворачивает на юго-запад на расстоянии 83,63 м от точки 3 до точки 4.
4	4	Точка восточной части памятника природы расположена в месте поворота границы на северо-запад	Северо-западное	Граница поворачивает на северо-запад на расстоянии 70,85 м от точки 4 до точки 5.
5	5	Точка юго-западной части памятника природы расположена в месте поворота границы на северо-запад	Северо-западное	Граница поворачивает на северо-запад на расстоянии 95,05 м от точки 5 до точки 6.
6	6	Точка северо-восточной части памятника природы расположена в месте поворота границы на северо-восток	Северо-восточное	Граница поворачивает на северо-восток на расстоянии 48,67 м от точки 6 до точки 1.

Система координат – МСК 38 зона 2

№ п/п	№ точки на карте	X	Y	Дирекционный угол	Расстояние (м)
1	2	3	4	5	6
1	1	597842.68	2036561.57	122° 15' 55.02"	83,66
2	2	597798.02	2036632.31	94° 30' 36.85"	72,10
3	3	597792.35	2036704.19	199° 49' 49.20"	83,63
4	4	597713.68	2036675.82	303° 18' 39.66"	70,85
5	5	597752.59	2036616.61	301° 08' 11.01"	95,05
6	6	597801.74	2036535.25	32° 44' 11.91"	48,67

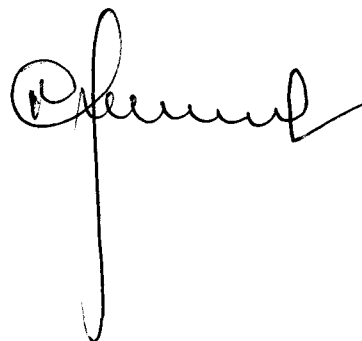
Общая площадь территории – 8828 м<sup>2</sup>, общая протяженность границы – 454 м,

Система координат – WGS84

№ п/п	№ точки на карте	Широта	Долгота	Расстояние (м)
1	2	3	4	5
1	1	54°09'42.7"	96°45'55.2"	83.62
2	2	54°09'41.4"	96°45'59.2"	72.07
3	3	54°09'41.3"	96°46'3.2"	83.58
4	4	54°09'38.7"	96°46'01.8"	70.82
5	5	54°09'39.9"	96°45'58.4"	95.01
6	6	54°09'41.3"	96°45'53.8"	48.64

Общая площадь территории – 8828 м<sup>2</sup>, общая протяженность границы – 454 м

Министр природных ресурсов  
и экологии Иркутской области

 А.В. Крючков