



ПРАВИТЕЛЬСТВО КАЛИНИНГРАДСКОЙ ОБЛАСТИ

ПОСТАНОВЛЕНИЕ

от 01 марта 2022 г. № 100
Калининград

О внесении изменений в Правила землепользования и застройки муниципального образования «Гурьевский городской округ» Калининградской области

В соответствии со статьями 31 – 33 Градостроительного кодекса Российской Федерации, подпунктом 3 пункта 1 статьи 1 Закона Калининградской области от 30 ноября 2016 года № 19 «О перераспределении полномочий в области градостроительной деятельности между органами государственной власти Калининградской области и органами местного самоуправления муниципальных образований Калининградской области», на основании заключений администрации муниципального образования «Гурьевский городской округ» Калининградской области от 31 августа 2021 года № 06/12783, от 28 сентября 2021 года № 06/14383, от 12 октября 2021 года № 06/15143, от 19 октября 2021 года № 06/15498, от 19 октября 2021 года № 06/15499 по итогам проведения общественных обсуждений по проектам внесения изменений в Правила землепользования и застройки муниципального образования «Гурьевский городской округ» Калининградской области в части изменения градостроительного регламента, территориального зонирования, границ населенного пункта «поселок Родники» и территориального зонирования, заключений комиссии по подготовке проекта правил землепользования и застройки муниципальных образований Калининградской области от 29 сентября 2021 года, от 25 октября 2021 года, от 26 октября 2021 года, от 27 октября 2021 года, от 10 ноября 2021 года по проектам внесения изменений в Правила землепользования и застройки муниципального образования «Гурьевский городской округ» Калининградской области Правительство Калининградской области **п о с т а н о в л я е т:**

1. Внести в Правила землепользования и застройки муниципального образования «Гурьевский городской округ» Калининградской области, утвержденные решением Гурьевского окружного Совета депутатов от 19 декабря 2019 года № 266 (с изменениями, внесенными постановлениями Правительства Калининградской области от 27 октября 2020 года № 774, от 18 февраля 2021 года № 72, от 18 марта 2021 года № 113, от 06 апреля 2021 года № 173, от 23 августа 2021 года № 512 и от 20 октября 2021 года

№ 693), изменения согласно приложению.

2. Постановление вступает в силу по истечении десяти дней после дня его официального опубликования.

Губернатор
Калининградской области

A handwritten signature in blue ink, consisting of several overlapping loops and strokes, enclosed within a faint blue oval outline.

А.А. Алиханов

ПРИЛОЖЕНИЕ
к постановлению Правительства
Калининградской области
от 01 марта 2022 г. № 100

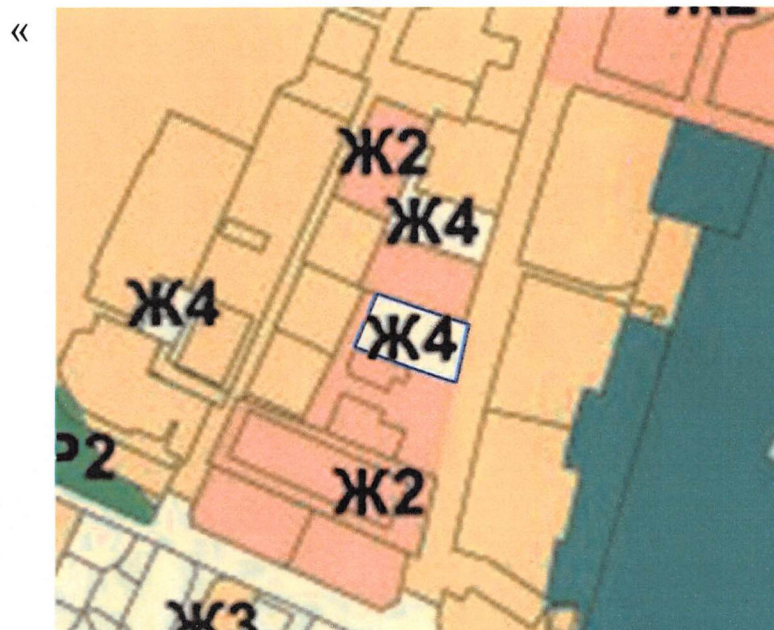
ИЗМЕНЕНИЯ,
которые вносятся в Правила землепользования и застройки
муниципального образования «Гурьевский городской округ»
Калининградской области

1. Строку 6 таблицы 35 главы 1 раздела III изложить в следующей редакции:

« 6	Дошкольное, начальное и среднее общее образование	Размеры земельных участков устанавливаются в соответствии с документацией по планировке территории, нормативами градостроительного проектирования, действующими техническими регламентами, нормами и правилами, требованиями земельного и градостроительного законодательства	Минимальные отступы зданий, строений, сооружений определяются в соответствии с: - «СП 42.13330.2016. Свод правил. Градостроительство. Планировка и застройка городских и сельских поселений. Актуализированная редакция СНиП 2.07.01-89*»; - «СП 252.1325800.2016 Свод правил. Здания дошкольных образовательных организаций. Правила проектирования». Предельное количество этажей – 4. Максимальный процент застройки – 50	».
-----	---------------------------------------------------	-------------------------------------------------------------------------------------------------------------------------------------------------------------------------------------------------------------------------------------------------------------------------------	------------------------------------------------------------------------------------------------------------------------------------------------------------------------------------------------------------------------------------------------------------------------------------------------------------------------------------------------------------------------------------------------------------------------------------	----

2. Графические изображения фрагментов карты градостроительного зонирования Правил землепользования и застройки муниципального образования «Гурьевский городской округ» Калининградской области применительно:

1) к территории, расположенной севернее земельного участка с кадастровым номером 39:03:010028:429, изложить в следующей редакции:



Ж4 — территориальная зона застройки индивидуальными жилыми домами (индекс «Ж4»);

2) к земельным участкам с кадастровыми номерами 39:03:050018:392, 39:03:010048:20 изложить в следующей редакции:

«



СХ2

— территориальная зона, занятая объектами сельскохозяйственного назначения и предназначенная для ведения сельского хозяйства из земель сельскохозяйственного назначения (индекс «Сх2»);

«

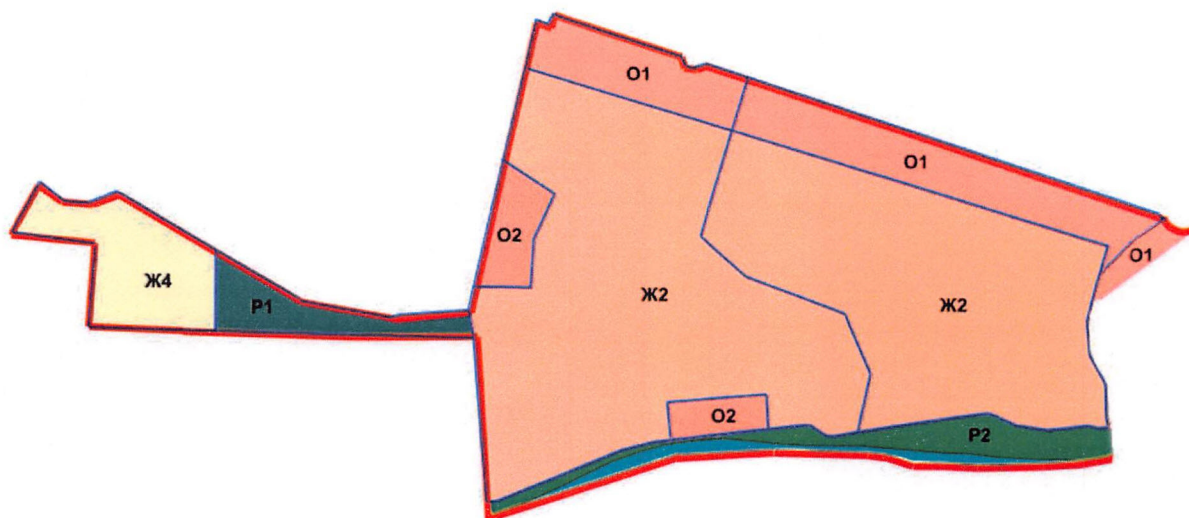


Ж4/А

— территориальная зона застройки индивидуальными жилыми домами (индекс «Ж4/А»);

3) к земельным участкам с кадастровыми номерами 39:03:060403:1029, 39:03:060403:1030, 39:03:060403:1031, 39:03:060403:1032, 39:03:060403:1033, 39:03:060403:1026, 39:03:000000:3766, территории, расположенной южнее земельных участков с кадастровыми номерами 39:03:060403:1032 и 39:03:000000:3766, а также применительно к территории, расположенной с востока от земельного участка с кадастровым номером 39:03:060403:1026, изложить в следующей редакции:

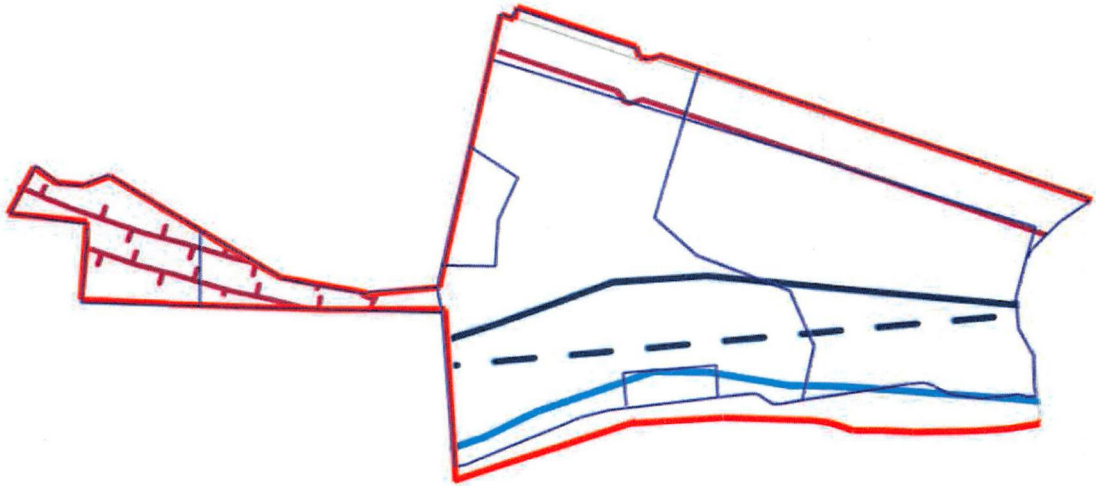
«

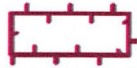







	Ж2	– территориальная зона застройки среднеэтажными жилыми домами (индекс «Ж2»);
	Ж4	– территориальная зона застройки индивидуальными жилыми домами (индекс «Ж4»);
	О1	– территориальная зона делового, общественного и коммерческого назначения (индекс «О1»);
	О2	– территориальная зона размещения объектов социального и коммунально-бытового назначения (индекс «О2»);
	Р1	– территориальная зона объектов отдыха, спорта и туризма (индекс «Р1»);
	Р2	– территориальная зона городских скверов, садов, парков и прибрежных полос водных объектов (индекс «Р2»);
	В	– территории, занятые водными объектами;
		– граница населенного пункта».

3. Графическое изображение фрагмента карты зон с особыми условиями использования территории Правил землепользования и застройки муниципального образования «Гурьевский городской округ» Калининградской области применительно к земельным участкам с кадастровыми номерами 39:03:060403:1029, 39:03:060403:1030, 39:03:060403:1031, 39:03:060403:1032, 39:03:060403:1033, 39:03:060403:1026, 39:03:000000:3766 и территории, расположенной южнее земельных участков с кадастровыми номерами 39:03:060403:1032 и 39:03:000000:3766, изложить в следующей редакции:

«



-  – охранный зона;
-  – придорожная полоса;
-  – водоохранная зона;
-  – прибрежные защитные полосы;
-  – II пояс зоны санитарной охраны источников водоснабжения;
-  – граница населенного пункта».