



**СЛУЖБА ГОСУДАРСТВЕННОЙ ОХРАНЫ ОБЪЕКТОВ
КУЛЬТУРНОГО НАСЛЕДИЯ КАЛИНИНГРАДСКОЙ ОБЛАСТИ**

П Р И К А З

05 апреля 2024 г.

№ 124

Калининград

**Об установлении зон охраны объекта культурного наследия
местного (муниципального) значения «Парк «Сосновка»,
конец XIX века, Зеленоградский район, посёлок Сосновка,
улица Школьная, 3 и утверждении требований к градостроительным
регламентам в границах территорий данных зон**

В соответствии с абзацем вторым пункта 3 статьи 34 Федерального закона от 25 июня 2002 года № 73-ФЗ «Об объектах культурного наследия (памятниках истории и культуры) народов Российской Федерации», постановлением Правительства Российской Федерации от 12 сентября 2015 года № 972 «Об утверждении Положения о зонах охраны объектов культурного наследия (памятников истории и культуры) народов Российской Федерации и о признании утратившими силу отдельных положений нормативных правовых актов Правительства Российской Федерации», подпунктом 3 пункта 1 статьи 8 Закона Калининградской области от 12 мая 2016 года № 532 «Об объектах культурного наследия (памятниках истории и культуры) в Калининградской области» **п р и к а з ы в а ю:**

1. Установить зоны охраны объекта культурного наследия местного (муниципального) значения «Парк «Сосновка», конец XIX века, Зеленоградский район, посёлок Сосновка, улица Школьная, 3, согласно приложению.
2. Утвердить прилагаемые требования к градостроительным регламентам в границах территории зоны охраны объекта культурного наследия местного (муниципального) значения «Парк «Сосновка», конец XIX века, Зеленоградский район, посёлок Сосновка, улица Школьная, 3.
3. Убытки, причиненные в связи с установлением зоны охраны объекта культурного наследия местного (муниципального) значения «Парк «Сосновка», конец XIX века, Зеленоградский район, посёлок Сосновка, улица Школьная, 3, возмещает администрация муниципального образования «Зеленоградский муниципальный округ Калининградской области».
4. Срок наступления обязанности по возмещению убытков составляет не более 5 лет со дня вступления в силу настоящего приказа.
5. Приказ подлежит государственной регистрации.

6. Приказ вступает в силу по истечении десяти дней после дня его официального опубликования.

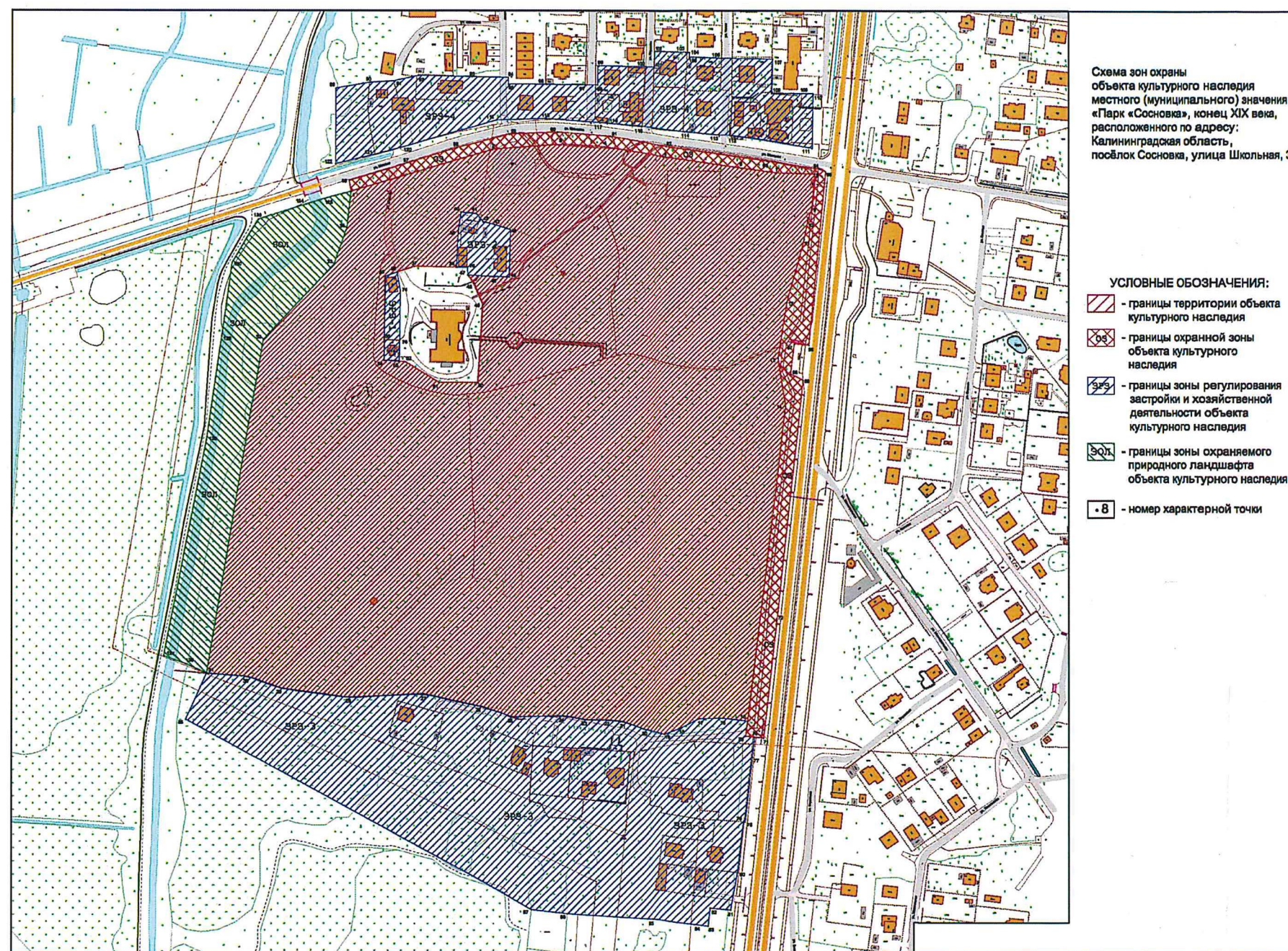
Руководитель (директор)

A handwritten signature in blue ink, consisting of stylized, overlapping letters and flourishes.

Е.А. Маслов

З О Н Ы
охраны объекта культурного наследия местного (муниципального) значения «Парк «Сосновка»,
конец XIX века, Зеленоградский район, посёлок Сосновка, улица Школьная, 3

**Глава 1. Графическое описание местоположения границ зон охраны объекта культурного наследия местного (муниципального) значения «Парк «Сосновка»,
конец XIX века, Зеленоградский район, посёлок Сосновка, улица Школьная, 3 регионального значения**



**Глава 2. Перечень координат характерных точек границ охранной зоны
объекта культурного наследия местного (муниципального) значения
«Парк «Сосновка», конец XIX века, Зеленоградский район,
посёлок Сосновка, улица Школьная, 3**

Таблица 1

№ п/п	Номер характерной точки	Координата		Средняя квадратическая погрешность местоположения характерных точек, м
		X	Y	
1	2	3	4	5
1	56	379 619,542	1 189 553,822	0,1
2	57	379 632,406	1 189 595,721	0,1
3	58	379 644,810	1 189 635,322	0,1
4	59	379 654,917	1 189 675,751	0,1
5	60	379 656,479	1 189 712,688	0,1
6	61	379 653,355	1 189 751,554	0,1
7	62	379 645,729	1 189 795,658	0,1
8	63	379 634,519	1 189 871,002	0,1
9	64	379 628,639	1 189 912,165	0,1
10	65	379 626,324	1 189 916,890	0,1
11	66	379 494,259	1 189 903,770	0,1
12	67	379 495,225	1 189 892,043	0,1
13	68	379 472,162	1 189 889,195	0,1
14	69	379 467,287	1 189 899,071	0,1
15	70	379 284,992	1 189 878,397	0,1
16	71	379 195,503	1 189 868,249	0,1
17	72	379 196,180	1 189 861,450	0,1
18	73	379 196,809	1 189 854,732	0,1
19	15	379 208,350	1 189 856,200	0,1
20	14	379 447,550	1 189 885,150	0,1
21	13	379 484,260	1 189 879,130	0,1
22	12	379 527,350	1 189 886,340	0,1
23	11	379 574,940	1 189 900,020	0,1
24	10	379 589,130	1 189 902,910	0,1
25	9	379 599,040	1 189 906,170	0,1
26	8	379 624,720	1 189 908,380	0,1
27	7	379 625,700	1 189 877,620	0,1
28	6	379 629,330	1 189 851,310	0,1
29	5	379 638,070	1 189 793,030	0,1
30	4	379 645,470	1 189 747,200	0,1

1	2	3	4	5
31	3	379 647,410	1 189 717,110	0,1
32	2	379 643,400	1 189 662,110	0,1
33	1	379 611,510	1 189 555,250	0,1
34	56	379 619,542	1 189 553,822	0,1

Глава 3. Перечень координат характерных точек границ зоны регулирования застройки и хозяйственной деятельности объекта культурного наследия местного (муниципального) значения «Парк «Сосновка», конец XIX века, Зеленоградский район, посёлок Сосновка, улица Школьная, 3

Таблица 2

№ п/п	Номер характерной точки	Координата		Средняя квадратическая погрешность местоположения характерных точек, м
		X	Y	
1	2	3	4	5
1	Участок ЗРЗ-1			
2	35	379 546,720	1 189 581,340	0,1
3	36	379 549,700	1 189 590,062	0,1
4	74	379 535,609	1 189 592,587	0,1
5	75	379 498,345	1 189 592,122	0,1
6	53	379 481,609	1 189 591,720	0,1
7	54	379 482,460	1 189 580,210	0,1
8	55	379 498,870	1 189 580,320	0,1
9	35	379 546,720	1 189 581,340	0,1
10	Участок ЗРЗ-2			
11	40	379 595,510	1 189 638,330	0,1
12	41	379 594,610	1 189 649,310	0,1
13	42	379 588,220	1 189 654,510	0,1
14	43	379 586,150	1 189 663,360	0,1
15	44	379 582,030	1 189 676,600	0,1
16	45	379 546,040	1 189 675,570	0,1
17	46	379 546,480	1 189 661,790	0,1
18	47	379 547,440	1 189 643,210	0,1
19	76	379 553,300	1 189 642,990	0,1
20	38	379 553,466	1 189 634,982	0,1
21	39	379 579,870	1 189 636,320	0,1
22	40	379 595,510	1 189 638,330	0,1
23	Участок ЗРЗ-3			

1	2	3	4	5
24	31	379 244,380	1 189 445,500	0,1
25	30	379 241,920	1 189 476,620	0,1
26	29	379 232,930	1 189 502,860	0,1
27	28	379 226,410	1 189 552,500	0,1
28	27	379 228,970	1 189 610,120	0,1
29	26	379 219,230	1 189 654,370	0,1
30	25	379 211,370	1 189 678,310	0,1
31	24	379 212,400	1 189 716,940	0,1
32	23	379 209,400	1 189 734,580	0,1
33	22	379 209,000	1 189 751,330	0,1
34	21	379 208,150	1 189 761,230	0,1
35	20	379 202,450	1 189 776,680	0,1
36	19	379 198,110	1 189 794,310	0,1
37	18	379 202,310	1 189 805,130	0,1
38	17	379 210,140	1 189 820,940	0,1
39	16	379 210,570	1 189 838,300	0,1
40	15	379 208,350	1 189 856,200	0,1
41	73	379 196,809	1 189 854,732	0,1
42	72	379 196,180	1 189 861,450	0,1
43	77	379 180,910	1 189 859,800	0,1
44	78	379 131,660	1 189 854,480	0,1
45	79	379 131,810	1 189 853,190	0,1
46	80	379 093,840	1 189 848,840	0,1
47	81	379 065,830	1 189 843,890	0,1
48	82	379 067,230	1 189 828,500	0,1
49	83	379 053,730	1 189 827,199	0,1
50	84	379 054,350	1 189 822,760	0,1
51	85	379 058,830	1 189 784,920	0,1
52	86	379 062,910	1 189 719,730	0,1
53	87	379 066,010	1 189 693,190	0,1
54	88	379 209,440	1 189 429,630	0,1
55	31	379 244,380	1 189 445,500	0,1
56	Участок ЗРЗ-4			
57	89	379 689,741	1 189 543,669	0,1
58	90	379 694,210	1 189 569,680	0,1
59	91	379 695,290	1 189 587,450	0,1
60	92	379 699,530	1 189 606,320	0,1
61	93	379 698,470	1 189 646,320	0,1
62	94	379 697,965	1 189 674,763	0,1
63	95	379 692,950	1 189 674,900	0,1

1	2	3	4	5
64	96	379 692,770	1 189 704,590	0,1
65	97	379 692,250	1 189 734,070	0,1
66	98	379 692,313	1 189 742,316	0,1
67	99	379 706,960	1 189 742,570	0,1
68	100	379 706,350	1 189 778,570	0,1
69	101	379 706,188	1 189 785,552	0,1
70	102	379 717,960	1 189 785,920	0,1
71	103	379 717,300	1 189 810,500	0,1
72	104	379 717,259	1 189 813,370	0,1
73	105	379 713,800	1 189 813,240	0,1
74	106	379 712,836	1 189 837,140	0,1
75	107	379 712,199	1 189 874,948	0,1
76	108	379 685,980	1 189 874,100	0,1
77	109	379 685,810	1 189 901,860	0,1
78	110	379 685,840	1 189 907,140	0,1
79	111	379 644,380	1 189 906,440	0,1
80	112	379 654,110	1 189 844,020	0,1
81	113	379 654,120	1 189 835,040	0,1
82	114	379 656,780	1 189 809,530	0,1
83	115	379 660,990	1 189 775,130	0,1
84	116	379 663,146	1 189 749,575	0,1
85	117	379 663,704	1 189 743,918	0,1
86	118	379 666,632	1 189 704,533	0,1
87	119	379 665,530	1 189 665,299	0,1
88	120	379 644,820	1 189 592,820	0,1
89	121	379 639,660	1 189 573,500	0,1
90	122	379 632,314	1 189 543,486	0,1
91	89	379 689,741	1 189 543,669	0,1

Глава 4. Перечень координат характерных точек границ зоны охраняемого природного ландшафта объекта культурного наследия местного (муниципального) значения «Парк «Сосновка», конец XIX века, Зеленоградский район, посёлок Сосновка, улица Школьная, 3

№ п/п	Номер характерной точки	Координата		Средняя квадратическая погрешность местоположения характерных точек, м
		X	Y	
1	2	3	4	5

1	2	3	4	5
1	123	379 590,120	1 189 484,330	0,1
2	124	379 601,720	1 189 521,030	0,1
3	125	379 606,080	1 189 534,960	0,1
4	1	379 611,510	1 189 555,250	0,1
5	34	379 583,500	1 189 552,090	0,1
6	33	379 555,690	1 189 542,270	0,1
7	32	379 498,210	1 189 488,070	0,1
8	31	379 244,380	1 189 445,500	0,1
9	126	379 251,600	1 189 429,400	0,1
10	127	379 257,483	1 189 413,079	0,1
11	128	379 421,810	1 189 445,250	0,1
12	129	379 501,160	1 189 456,790	0,1
13	130	379 556,740	1 189 464,581	0,1
14	123	379 590,120	1 189 484,330	0,1

УТВЕРЖДЕНЫ
приказом Службы государственной
охраны объектов культурного
наследия Калининградской области
от 05 апреля 2024 года № 124

ТРЕБОВАНИЯ
к градостроительным регламентам в границах территорий зон охраны
объекта культурного наследия местного (муниципального) значения
«Парк «Сосновка», конец XIX века, Зеленоградский район,
посёлок Сосновка, улица Школьная, 3

Глава 1. Требования к градостроительным регламентам
в границах территории охранной зоны объекта культурного наследия
местного (муниципального) значения «Парк «Сосновка», конец XIX века,
Зеленоградский район, посёлок Сосновка, улица Школьная, 3

1. В границах территории охранной зоны объекта культурного наследия местного (муниципального) значения «Парк «Сосновка», конец XIX века, Зеленоградский район, посёлок Сосновка, улица Школьная, 3 (далее – ОКН «Парк «Сосновка»), запрещается:

1) строительство объектов капитального строительства, за исключением применения специальных мер, направленных на сохранение и восстановление историко-градостроительной и (или) природной среды объекта культурного наследия (восстановление, воссоздание, восполнение частично или полностью утраченных элементов и (или) характеристик историко-градостроительной и (или) природной среды), в том числе строительство линейных объектов и участков улично-дорожной сети;

2) размещение объектов I и II категорий, оказывающих негативное воздействие на окружающую среду, в соответствии с Федеральным законом от 10 января 2002 года № 7-ФЗ «Об охране окружающей среды»;

3) реконструкция и капитальный ремонт существующих объектов капитального строительства (за исключением линейных объектов), связанные с увеличением их габаритов и объемно-планировочных параметров;

4) строительство и размещение производственных объектов, объектов складского назначения, предприятий, создающих повышенные грузовые потоки;

5) строительство и размещение предприятий, которые являются взрывопожароопасными и оказывающими отрицательное воздействие на объекты культурного наследия;

6) установка и эксплуатация рекламных конструкций, баннеров, перетяжек над улицами;

7) размещение временных построек и объектов, за исключением временных построек и объектов, необходимых для осуществления работ

по сохранению объектов культурного наследия, строительства, реконструкции или ремонта объектов капитального строительства, устанавливаемых на период проведения работ по сохранению объектов культурного наследия, строительства, реконструкции или ремонта объектов капитального строительства;

8) размещение телевизионных антенн и радиоантенн, базовых станций сотовой связи;

9) самовольная вырубка и посадка деревьев, загрязнение почв, грунтовых и подземных вод, поверхностных стоков;

10) устройство глухих ограждений;

11) прокладка воздушных линий электропередачи, наземных и надземных инженерных коммуникаций.

2. В границах территории охранной зоны ОКН «Парк «Сосновка» допускаются:

1) ремонт и реконструкция линейных объектов;

2) благоустройство территории на основании проекта благоустройства;

3) санитарные рубки самосеивной древесно-кустарниковой растительности, в том числе уборка сухостоя;

4) устройство ограждений с просветом не менее 50 % поверхности ограждения, высотой не более 1,5 метра, материал ограждений – металл (металлические кованые или сварные элементы);

5) реконструкция и капитальный ремонт существующих объектов капитального строительства (за исключением линейных объектов) без увеличения их габаритов и объемно-планировочных параметров;

6) применение специальных мер, направленных на сохранение и восстановление историко-градостроительной и (или) природной среды объекта культурного наследия (восстановление, воссоздание, восполнение частично или полностью утраченных элементов и (или) характеристик историко-градостроительной и (или) природной среды), в том числе строительство линейных объектов и участков улично-дорожной сети.

Глава 2. Требования к градостроительным регламентам в границах территории зоны регулирования застройки и хозяйственной деятельности ОКН «Парк «Сосновка»

3. В границах территорий участков ЗРЗ-1 – ЗРЗ-4 зоны регулирования застройки и хозяйственной деятельности ОКН «Парк «Сосновка» запрещается:

1) строительство и размещение производственных объектов, объектов складского назначения, предприятий, создающих повышенные грузовые потоки;

2) строительство и размещение розничных рынков, автомобильных моек, автозаправочных станций, автозаправочных комплексов;

3) размещение объектов I и II категории, оказывающих негативное воздействие на окружающую среду, в соответствии с Федеральным законом от 10.01.2002 года № 7-ФЗ «Об охране окружающей среды»;

4) размещение рекламных и информационных конструкций на крышах зданий, строений, сооружений;

5) строительство зданий, строений и сооружений (за исключением линейных объектов) в границах улично-дорожной сети, а также земельных участков общего пользования;

6) строительство объектов капитального строительства (за исключением линейных объектов) с превышением параметров, указанных в пункте 5 настоящих требований;

7) реконструкция и капитальный ремонт объектов капитального строительства (за исключением линейных объектов) без соблюдения требований пункта 5 настоящих требований;

8) в границах территории участка ЗРЗ-1 использование в отделке фасадов сайдинга;

9) строительство и реконструкция сооружений, являющихся неотъемлемой технологической частью линейных объектов, с превышением параметров, указанных в пункте 5 настоящих требований;

10) устройство глухих ограждений.

4. В границах территорий участков ЗРЗ-1 – ЗРЗ-4 зоны регулирования застройки и хозяйственной деятельности ОКН «Парк «Сосновка» допускается:

1) реконструкция и капитальный ремонт объектов капитального строительства (за исключением линейных объектов) при соблюдении требований пункта 5 настоящих требований;

2) строительство и реконструкция сооружений, являющихся неотъемлемой технологической частью линейных объектов, при условии соблюдения параметров, указанных в пункте 5 настоящих требований;

3) ремонт объектов капитального строительства;

4) устройство ограждений с просветом не менее 50 % поверхности ограждения, высотой не более 1,5 метра, материал ограждений – металл (металлические кованые или сварные элементы).

5. В границах территории участков ЗРЗ-1 – ЗРЗ-4 зоны регулирования застройки и хозяйственной деятельности ОКН «Парк «Сосновка» осуществление строительства и реконструкции объектов капитального строительства (за исключением линейных объектов) допускается в случае соответствия следующим параметрам:

1) ограничения по типу крыши не устанавливаются;

2) ограничения по материалу покрытия кровли не устанавливаются;

3) в границах территории участка ЗРЗ-1 максимальная высота зданий, строений, сооружений – 7 метров, допускается размещение (установка) дымовых труб высотой не более 32 метров;

4) в границах территории участка ЗРЗ-2 максимальная высота зданий, строений, сооружений с учетом высотных акцентов – 8 метров;

5) в границах территорий участков ЗРЗ-3 – ЗРЗ-4 максимальная высота зданий, строений, сооружений с учетом высотных акцентов – 15 метров.

6. В случае, если максимальная высота зданий, строений, сооружений

с учетом высотных акцентов, указанная в пункте 5 настоящих требований, превышает максимальную высоту зданий, строений, сооружений, установленную для соответствующих территориальных зон в Правилах землепользования и застройки муниципального образования «Зеленоградский городской округ» Калининградской области, действует максимальная высота зданий, строений, сооружений, установленная Правилами землепользования и застройки муниципального образования «Зеленоградский городской округ» Калининградской области.

7. Предельные параметры, не установленные настоящими требованиями, действуют в соответствии с Правилами землепользования и застройки муниципального образования «Зеленоградский городской округ» Калининградской области».

Глава 3. Требования к градостроительным регламентам в границах зоны охраняемого природного ландшафта объекта культурного наследия местного (муниципального) значения «Парк «Сосновка», конец XIX века, Зеленоградский район, посёлок Сосновка, улица Школьная, 3

1. В границах территории зоны охраняемого природного ландшафта ОКН «Парк «Сосновка» запрещается:

1) строительство объектов капитального строительства, за исключением строительства линейных объектов подземным способом;

2) прокладка инженерных коммуникаций (сетей) наземным и надземным способом;

3) размещение объектов I и II категорий, оказывающих негативное воздействие на окружающую среду, в соответствии с Федеральным законом от 10 января 2002 года № 7-ФЗ «Об охране окружающей среды»;

4) строительство и размещение производственных объектов, объектов складского назначения, предприятий, создающих повышенные грузовые потоки;

5) строительство и размещение торговых центров, розничных рынков, автомобильных моек, автозаправочных станций, автозаправочных комплексов;

6) строительство и размещение предприятий, которые являются взрывопожароопасными и оказывающими отрицательное воздействие на объекты культурного наследия;

7) установка и эксплуатация рекламных конструкций, баннеров, перетяжек над улицами;

8) размещение временных построек и объектов, за исключением временных построек и объектов, необходимых для осуществления работ по сохранению объектов культурного наследия, строительства, реконструкции или ремонта, устанавливаемых на период проведения работ по сохранению объектов культурного наследия, строительства, реконструкции или ремонта;

9) размещение телевизионных антенн и радиоантенн, базовых станций сотовой связи;

10) самовольная вырубка и посадка деревьев, загрязнение почв, грунтовых

и подземных вод, поверхностных стоков;

11) устройство глухих ограждений;

12) добыча и разработка полезных ископаемых, в том числе устройство карьеров;

13) размещение новых парковок;

14) накопление и размещение отходов производства и потребления, в том числе организация свалок бытового мусора, устройство складов и захоронений ядохимикатов, размещение скотомогильников;

15) проезд и стоянка автомобильного транспорта (кроме спецмашин) за пределами проезжей части улиц и дорог общего пользования;

16) изменение высотных отметок поверхности земли более чем на 0,5 метра (за исключением случаев проведения работ по берегоукреплению).

2. В границах территорий зоны охраняемого природного ландшафта ОКН «Парк «Сосновка» допускаются:

1) строительство линейных объектов подземным способом с последующей рекультивацией нарушенных земель;

2) прокладка подземных коммуникаций (сетей) с последующей рекультивацией нарушенных земель;

3) ремонт, реконструкция линейных объектов с последующей рекультивацией нарушенных земель;

4) благоустройство территории на основании проекта благоустройства;

5) санитарные рубки самосевной древесно-кустарниковой растительности, в том числе уборка сухостоя;

6) устройство ограждений с просветом не менее 50 процентов поверхности ограждения, высотой не более 1,5 метра; материал ограждений – металл (металлические кованые или сварные элементы);

7) капитальный ремонт и реконструкция существующих инженерных сетей, в том числе замена наземных и воздушных сетей на подземные, с последующей рекультивацией нарушенных земель;

8) лесоустроительная и лесовосстановительная деятельность, в том числе санитарные рубки и рубки ухода;

9) размещение спортивных и детских площадок, в случае отсутствия необходимости вырубки зеленых насаждений.
