



Государственная регистрация
от 25.06.2024 № ГР/526/2024

МИНИСТЕРСТВО ГРАДОСТРОИТЕЛЬНОЙ ПОЛИТИКИ КАЛИНИНГРАДСКОЙ ОБЛАСТИ

П Р И К А З

25 июня 2024 г. № 207
Калининград

Об утверждении проекта внесения изменений в документацию по планировке территории, утвержденную постановлением администрации городского округа «Город Калининград» от 11 октября 2017 года № 1484

На основании обращения администрации городского округа «Город Калининград», в соответствии со статьями 45, 46, частью 2 статьи 57 Градостроительного кодекса Российской Федерации, Законом Калининградской области от 30 ноября 2016 года № 19 «О перераспределении полномочий в области градостроительной деятельности между органами государственной власти Калининградской области и органами местного самоуправления муниципальных образований Калининградской области», заключением по результатам проверки проекта внесения изменений в документацию по планировке территории на соответствие требованиям, указанным в части 10 статьи 45 Градостроительного кодекса Российской Федерации, от 15 марта 2024 года № 1970-МГП, с учетом протокола публичных слушаний от 13 мая 2024 года, заключения о результатах публичных слушаний от 14 мая 2024 года № и-КГРиЦ-4558 **п р и к а з ы в а ю:**

1. Внести изменения в документацию по планировке территории, утвержденную постановлением администрации городского округа «Город Калининград» от 11 октября 2017 года № 1484 «Об утверждении проекта планировки территории с проектом межевания в его составе в границах ул. Украинская – ул. Согласия – ул. Рассветная – ул. Горького в Ленинградском районе» (с изменениями, внесенными приказами Министерства градостроительной политики Калининградской области от 12 июля 2022 года № 266, от 22 августа 2022 года № 337, от 22 мая 2023 года № 217, от 06 сентября 2023 года № 386 и от 27 мая 2024 года № 163), и утвердить прилагаемые основные части проекта планировки территории с проектом межевания в его составе (далее – проект внесения изменений в документацию по планировке территории).

2. Отделу документации по планировке территории Министерства градостроительной политики Калининградской области (И.А. Марковой):

1) обеспечить хранение проекта внесения изменений в документацию по планировке территории;

2) в течение семи дней со дня вступления в силу настоящего приказа направить проект внесения изменений в документацию по планировке территории в администрацию городского округа «Город Калининград», применительно к территории которого осуществлялась его подготовка;

3) в течение пяти дней со дня вступления в силу настоящего приказа разместить проект внесения изменений в документацию по планировке территории в государственной информационной системе обеспечения градостроительной деятельности и обеспечить размещение проекта внесения изменений в документацию по планировке территории на сайте Министерства градостроительной политики Калининградской области в информационно-телекоммуникационной сети «Интернет» по адресу: <https://mingrad.gov39.ru>.

3. Данный нормативный правовой акт подлежит государственной регистрации.

4. Приказ вступает в силу со дня его официального опубликования.

Исполняющая обязанности
министра



И.Ю. Жданова

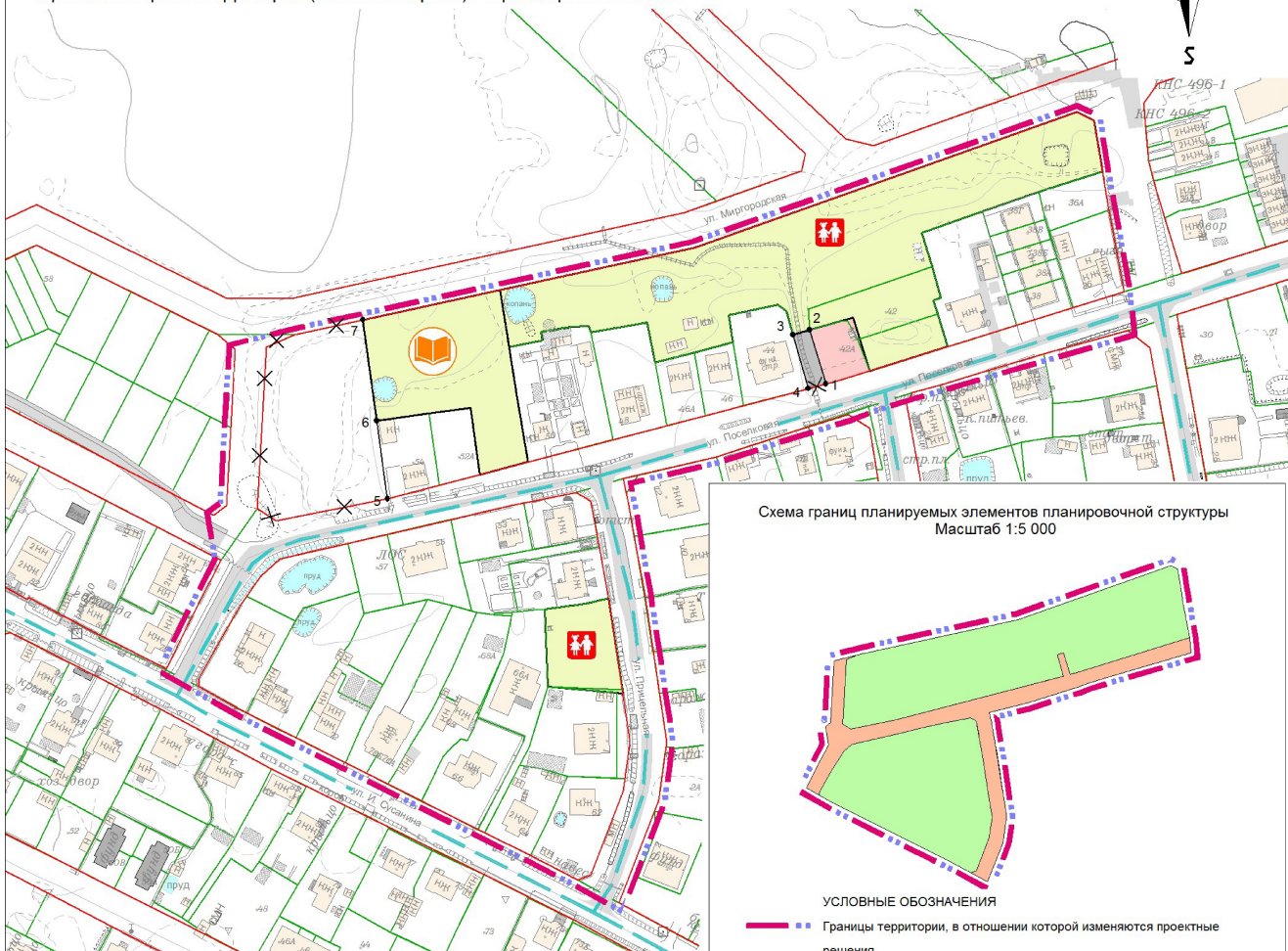
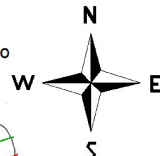
УТВЕРЖДЕН
приказом Министерства
градостроительной политики
Калининградской области
от 25 июня 2024 г. № 207

**ПРОЕКТ ВНЕСЕНИЯ ИЗМЕНЕНИЙ В ДОКУМЕНТАЦИЮ
ПО ПЛАНИРОВКЕ ТЕРРИТОРИИ, УТВЕРЖДЕННУЮ
ПОСТАНОВЛЕНИЕМ АДМИНИСТРАЦИИ ГОРОДСКОГО ОКРУГА
«ГОРОД КАЛИНИНГРАД» ОТ 11 ОКТЯБРЯ 2017 ГОДА № 1484
«ОБ УТВЕРЖДЕНИИ ПРОЕКТА ПЛАНИРОВКИ ТЕРРИТОРИИ
С ПРОЕКТОМ МЕЖЕВАНИЯ В ЕГО СОСТАВЕ В ГРАНИЦАХ
УЛ. УКРАИНСКАЯ – УЛ. СОГЛАСИЯ – УЛ. РАССВЕТНАЯ –
УЛ. ГОРЬКОГО В ЛЕНИНГРАДСКОМ РАЙОНЕ»**

**1. ОСНОВНАЯ ЧАСТЬ
ПРОЕКТА ПЛАНИРОВКИ ТЕРРИТОРИИ.**

**РАЗДЕЛ 1. «ПРОЕКТ ПЛАНИРОВКИ ТЕРРИТОРИИ.
ГРАФИЧЕСКАЯ ЧАСТЬ»**

Проект внесения изменений в документацию по планировке территории, утвержденную постановлением администрации городского округа "Город Калининград" от 11.10.2017 № 1484 "Об утверждении проекта планировки территории с проектом межевания [в его составе в границах ул. Украинская – ул. Согласия – ул. Рассветная – ул. Горького в Ленинградском районе]"
 Чертеж планировки территории (основной чертеж). Чертеж красных линий.



- УСЛОВНЫЕ ОБОЗНАЧЕНИЯ**
- Границы территории, в отношении которой ПП/ПМ изменяются проектные решения
 - Существующие красные линии
 - Отменяемые красные линии
 - Устанавливаемые красные линии
 - Границы ранее образованных земельных участков
 - 3 • Характерные точки, устанавливаемых красных линий и их номера

- Границы зон планируемого размещения объектов капитального строительства**
- Дошкольное, начальное и среднее общее образование
 - Площадки для занятий спортом
- Границы территорий общего пользования**
- Пешеходные связи

- Объекты капитального строительства**
- Жилые дома, здания, строения
 - Дошкольное образование
 - Музыкальная или художественная школа

Перечень координат характерных точек устанавливаемых красных линий

Обозначение характерных точек границ	Координаты, м	
	X	Y
1	2	3
1	359656.36	1188281.77
2	359678.69	1188274.96
3	359676.71	1188268.11
4	359654.47	1188274.54
5	359608.94	1188100.12
6	359641.18	1188095.69
7	359682.91	1188089.96

Взам. инв. №	
Подп. и дата	
Инв. № подл.	

Заказчик: Комитет городского развития и цифровизации администрации городского округа «Город Калининград»

Год выпуска: 2024 03652-23-ППТ

Проект внесения изменений в документацию по планировке территории, утвержденную постановлением администрации городского округа "Город Калининград" от 11.10.2017 № 1484 "Об утверждении проекта планировки территории с проектом межевания в его составе в границах ул. Украинская – ул. Согласия – ул. Рассветная – ул. Горького в Ленинградском районе"

Изм.	Кол.уч	Лист	№ док	Подп.	Дата
Разраб.					
Директор	Глеза Л.И.				02.24
Нач.отдела	Полякова Л.П.				02.24
Инженер	Чиркина Е.В.				02.24

г. Калининград	Стадия	Лист	Листов
	ПП	1	8
Чертеж планировки территории (основной чертеж). Чертеж красных линий. М 1:2000	© МП «Городской центр геодезии» городского округа «Город Калининград» 		

РАЗДЕЛ 2. «ПОЛОЖЕНИЕ О ХАРАКТЕРИСТИКАХ ПЛАНИРУЕМОГО РАЗВИТИЯ ТЕРРИТОРИИ. ПОЛОЖЕНИЕ ОБ ОЧЕРЕДНОСТИ ПЛАНИРУЕМОГО РАЗВИТИЯ ТЕРРИТОРИИ»

1. Положение о характеристиках планируемого развития территории, объектов капитального строительства

1.1. Плотность и параметры застройки территории

Подготовка проекта внесения изменений в проект планировки территории осуществлена в соответствии с ч. 21 ст. 45 Градостроительного кодекса Российской Федерации для утверждения основных частей проекта планировки территории, утвержденного постановлением администрации городского округа «Город Калининград» от 11 октября 2017 года № 1484 «Об утверждении проекта планировки территории с проектом межевания в его составе в границах ул. Украинская – ул. Согласия – ул. Рассветная – ул. Горького в Ленинградском районе» (далее – проект внесения изменений в проект планировки территории), в целях:

1) выделения планируемых границ элементов планировочной структуры (кварталов, улично-дорожной сети);

2) изменения/установления границ зон планируемого размещения объектов капитального строительства:

– малоэтажной многоквартирной жилой застройки на зону планируемого размещения объектов образования (музыкальной/художественной школы, дошкольного, начального и среднего образования (детский сад/ясли на 245 мест), а также площадки для занятия спортом;

– дошкольного, начального и среднего образования (детский сад) на 25 мест.

3) установления границ территорий общего пользования, обозначенных красными линиями улично-дорожной сети (пешеходная связь).

Территория, в отношении которой проектом внесения изменений в проект планировки территории меняются проектные решения, в соответствии с картой градостроительного зонирования Правил землепользования и застройки городского округа «Город Калининград», утвержденных решением городского Совета депутатов Калининграда от 25 декабря 2017 года № 339 (с последующими изменениями, далее – Правила землепользования и застройки), расположена в границах территориальных зон застройки индивидуальными жилыми домами (индекс «Ж-4»), застройки малоэтажными жилыми домами (индекс «Ж-3», далее – зона Ж-3), объектов социального назначения (индекс «О-2», далее – зона О-2).

Проектом внесения изменений в проект планировки территории установлены границы зон планируемого размещения трех объектов дошкольного, начального и среднего общего образования (два объекта

дошкольного, начального и среднего образования (детские сады) и музыкальная или художественная школа), одного объекта – площадки для занятий спортом.

Проектом внесения изменений в проект планировки территории установлены границы территорий общего пользования – элементов улично-дорожной сети проезда со стороны ул. Поселковой к планируемому детскому саду. Красные линии улицы Прицельной проектом не изменялись.

Предельные параметры разрешенного строительства, реконструкции объектов капитального строительства для зоны Ж-3 приняты в соответствии с градостроительным регламентом Правил землепользования и застройки.

Предельные параметры разрешенного строительства для объекта:

1) «дошкольное, начальное и среднее общее образование»:

– минимальный и (или) максимальный размер земельного участка не подлежит установлению;

– максимальный процент застройки, % – 60,0;

– минимальный процент озеленения, % – 15,0;

2) «площадки для занятий спортом» приняты следующие предельно допустимые параметры:

– минимальный и (или) максимальный размер земельного участка не подлежит установлению.

– максимальный процент застройки, % – не подлежит установлению;

– минимальный процент озеленения, % – не подлежит установлению.

Предельные параметры разрешенного строительства, реконструкции объектов капитального строительства для зоны О-2 приняты в соответствии с градостроительным регламентом Правил землепользования и застройки.

Предельные параметры разрешенного строительства для объекта «дошкольное, начальное и среднее общее образование»:

– минимальный и (или) максимальный размер земельного участка не подлежит установлению;

– максимальный процент застройки, % – 60,0;

– минимальный процент озеленения, % – 15,0.

1.2. Характеристики объектов капитального строительства жилого, производственного, общественно-делового и иного назначения, и необходимых для функционирования таких объектов и обеспечения жизнедеятельности граждан объектов коммунальной, транспортной, социальной инфраструктур

Проектом внесения изменений в проект планировки территории предусмотрено размещение объектов местного значения:

– музыкальной/художественной школы:

– дошкольного, начального и среднего образования (детский сад) на 245 мест;

- дошкольного, начального и среднего образования (детский сад) на 25 мест;
- площадки для занятий спортом.

1.2.1. Объекты жилого назначения

Проектом внесения изменений в проект планировки территории границы зон планируемого размещения объектов жилого назначения не устанавливаются, что, соответственно, не приведет к увеличению численности населения территории, поэтому не потребует изменений в проект планировки территории в части обеспечения объектами и ресурсами инфраструктуры, в том числе и здравоохранения.

1.2.2. Объекты торгового назначения

Проектом внесения изменений в проект планировки территории границы зон планируемого размещения объектов торговли не устанавливаются.

1.2.3. Объекты социальной инфраструктуры

Проектом внесения изменений в проект планировки территории на основании Генерального плана городского округа «Город Калининград», утвержденного решением городского Совета депутатов Калининграда от 6 июля 2016 года № 225 (с последующими изменениями), по ул. Прицельной планируется к размещению объект дошкольного, начального и среднего образования. Положение о территориальном планировании Генерального плана также содержит сведения о строительстве дошкольного, начального и среднего образования на 25 мест (детский сад).

1.2.4. Объекты коммунальной (инженерной) инфраструктуры

Проектом внесения изменений в проект планировки территории учтены существующие, а также планируемые инженерные коммуникации (ливневая канализация, бытовая канализация, водопровод, газопровод низкого давления и электроснабжение) в составе утвержденного постановлением администрации городского округа «Город Калининград» от 11 октября 2017 года № 1484 «Об утверждении проекта планировки территории с проектом межевания в его составе в границах ул. Украинская – ул. Согласия – ул. Рассветная – ул. Горького в Ленинградском районе».

1.2.5. Объекты транспортной инфраструктуры

Проектом внесения изменений в проект планировки территории учтены установленные красные линии улично-дорожной сети в составе утвержденного

постановлением администрации городского округа «Город Калининград» от 11 октября 2017 года № 1484 «Об утверждении проекта планировки территории с проектом межевания в его составе в границах ул. Украинская – ул. Согласия – ул. Рассветная – ул. Горького в Ленинградском районе», за исключением территорий общего пользования:

– пешеходная связь со стороны ул. Поселковой.

1.2.6. Расчетные показатели минимально допустимого уровня обеспеченности территории объектами коммунальной, транспортной, социальной инфраструктур и расчетными показателями максимально допустимого уровня территориальной доступности указанных объектов для населения

Площадь земельного участка для обслуживания объекта дошкольного, начального и среднего образования на 25 мест по ул. Прицельной, которая составляет 1025 м², соответствует местным нормативам градостроительного проектирования городского округа «Город Калининград», утвержденным решением Городского Совета депутатов Калининграда от 26.12.2016 № 432 (с последующими изменениями, далее – МНГП), так как размер земельного участка для размещения детского дошкольного учреждения из расчета до 100 мест на одно место – 44 м², для размещения организации на 25 мест составляет 1100 м² и размер его в условиях плотной застройки допускается уменьшать на 25%, а значит до 825 м².

Площадь земельного участка для обслуживания объекта дошкольного, начального и среднего образования на 245 мест по ул. Поселковой составляет 9497 м², что соответствует нормам МНГП (таблица 3 раздела 2.7), согласно которым размер земельного участка для размещения детского дошкольного учреждения из расчета – свыше 100 мест – 38 м² на одно место, на 245 мест составляет 9234 м².

Размер земельного участка для музыкальной/художественной школы определяется по заданию на проектирование.

Расчетные параметры улично-дорожной сети не изменялись, так как красные линии установлены ранее в документации по планировке территории.

Показатели максимально допустимого уровня территориальной доступности объектов в области дошкольного и среднего общего образования приняты в соответствии с таблицей 51 пункта 44 региональных нормативов градостроительного проектирования Калининградской области, утвержденных постановлением Правительства Калининградской области от 18 сентября 2015 года № 552 (с последующими изменениями):

Таблица № 1

№ п/п	Группы территорий	Территория муниципального образования		Перечень объектов
		единица измерения	значение показателя	
1	А, Б, В	м	300	дошкольные образовательные учреждения общего типа

Количество парковочных мест для объектов общего (дошкольного, начального, основного, среднего) образования в соответствии с пунктом 1.2.2.2. МНГП не нормировано.

Для объектов коммунальной инфраструктуры в соответствии с МНГП принимаются следующие показатели уровня обеспеченности территории:

- объектами коммунальной инфраструктуры (инженерные сети, трансформаторная подстанция по пунктам 1.1.1, 1.1.2, 1.1.3, 1.1.4 МНГП):

Таблица № 2

Наименование объекта (наименование ресурса)		Предельные значения расчетных показателей	
		минимально допустимого уровня обеспеченности	максимально допустимого уровня территориальной доступности
электроснабжение	при удельной обеспеченности 27,4 кв.м/чел. с плитами на природном газе	0,48 кВт/чел.	не нормируется
сетей газоснабжения низкого давления	горячее водоснабжение от газовых водонагревателей	300 куб.м / год на 1 чел.	не нормируется
водоснабжение	зона застройки индивидуальными жилыми домами с местными водонагревателями	230 л/сут. на 1 чел.	не нормируется
водоотведение	зона застройки индивидуальными жилыми домами с местными водонагревателями	230 л/сут. на 1 чел.	не нормируется

- для объектов транспортной инфраструктуры в соответствии с таблицей 11.2 Свода правил СП 42.13330.2016 «Градостроительство. Планировка и застройка городских и сельских поселений. Актуализированная редакция СНиП 2.07.01-89*», утвержденного Приказом Министерства строительства и жилищно-коммунального хозяйства Российской Федерации от 30 декабря 2016 года № 1034/пр (с изменениями и дополнениями), принимаются следующие показатели:

Таблица № 3

Улицы	Расчетная скорость движения, км/ч	Ширина полос движения, м	Наименьшая ширина пешех. части, м
улицы в зонах жилой застройки	50	3,0 – 3,5	2,0
	40		
	30		

1.2.7. Расчетная численность населения территории в границах проекта планировки

Проектом внесения изменений в проект планировки территории размещение объектов жилого назначения не планируется.

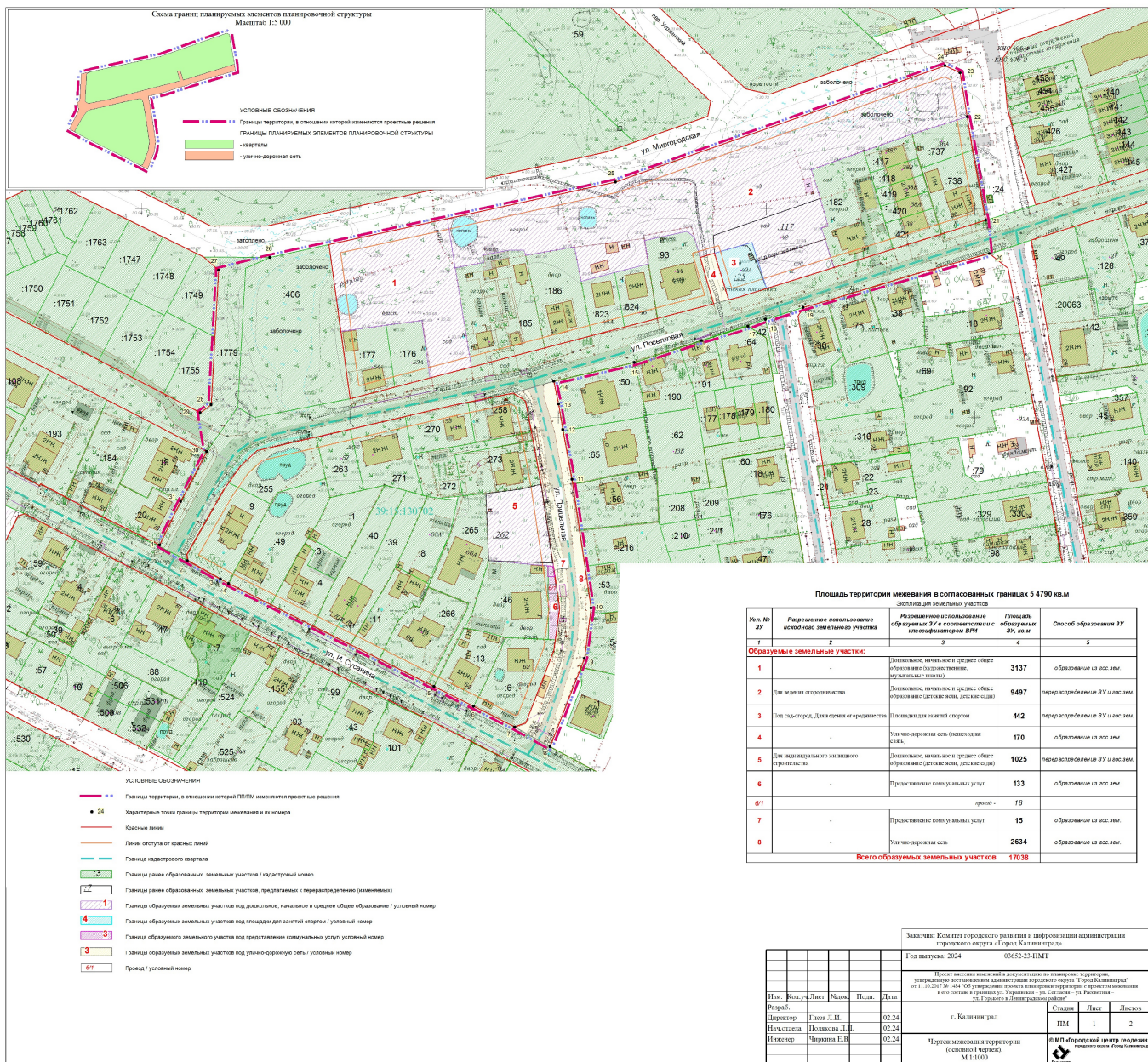
2. Положение об очередности планируемого развития территории

Проектом внесения изменений в проект планировки территории этапы проектирования, строительства не определяются.

**ПРОЕКТ ВНЕСЕНИЯ ИЗМЕНЕНИЙ В ДОКУМЕНТАЦИЮ
ПО ПЛАНИРОВКЕ ТЕРРИТОРИИ, УТВЕРЖДЕННУЮ ПОСТАНОВЛЕНИЕМ АДМИНИСТРАЦИИ
ГОРОДСКОГО ОКРУГА «ГОРОД КАЛИНИНГРАД» ОТ 11 ОКТЯБРЯ 2017 ГОДА № 1484
«ОБ УТВЕРЖДЕНИИ ПРОЕКТА ПЛАНИРОВКИ ТЕРРИТОРИИ
С ПРОЕКТОМ МЕЖЕВАНИЯ В ЕГО СОСТАВЕ В ГРАНИЦАХ
УЛ. УКРАИНСКАЯ – УЛ. СОГЛАСИЯ – УЛ. РАССВЕТНАЯ –
УЛ. ГОРЬКОГО В ЛЕНИНГРАДСКОМ РАЙОНЕ»**

**2. ОСНОВНАЯ ЧАСТЬ
ПРОЕКТА МЕЖЕВАНИЯ ТЕРРИТОРИИ**

**РАЗДЕЛ 1. «ПРОЕКТ МЕЖЕВАНИЯ ТЕРРИТОРИИ.
ГРАФИЧЕСКАЯ ЧАСТЬ»**



РАЗДЕЛ 2. «ПРОЕКТ МЕЖЕВАНИЯ ТЕРРИТОРИИ. ТЕКСТОВАЯ ЧАСТЬ»

1. Перечень и сведения о площади образуемых земельных участков, возможные способы их образования

Проект внесения изменений в проект межевания территории в составе проекта планировки территории, утвержденного постановлением администрации городского округа «Город Калининград» от 11 октября 2017 года № 1484 «Об утверждении проекта планировки территории с проектом межевания в его составе в границах ул. Украинская – ул. Согласия – ул. Рассветная – ул. Горького в Ленинградском районе» (далее – проект внесения изменений в проект межевания территории) осуществлен в соответствии с ч. 21 ст. 45 Градостроительного кодекса Российской Федерации для последующего утверждения основных частей проекта межевания территории, с учетом сведений, полученных из единого государственного реестра недвижимости.

Проектом внесения изменений в проект межевания территории определено местоположение границ образуемых 8-ми земельных участков, 2 из которых отнесены к территориям общего пользования.

1.1 Перечень и сведения о площади образуемых земельных участков, в том числе возможные способы их образования

Таблица № 1

<i>Условный номер земельного участка</i>	<i>Разрешенное использование исходного земельного участка</i>	<i>Разрешенное использование в соответствии с классификатором видов разрешенного использования</i>	<i>Площадь образуемого земельного участка, кв. м</i>	<i>Способ образования земельного участка</i>
1	2	3	4	5
1	-	Дошкольное, начальное и среднее общее образование (художественные, музыкальные школы)	3137	<i>образование из земель, государственная собственность на которые не разграничена</i>
2	Для ведения огородничества	Дошкольное, начальное и среднее общее образование (детские ясли, детские сады)	9497	<i>перераспределение земельного участка и земель, государственная собственность на которые не разграничена</i>
3	Под сад-огород, для ведения огородничества	Площадки для занятий спортом	442	<i>перераспределение земельного участка и земель, государственная собственность на которые не разграничена</i>

1	2	3	4	5
4	-	Улично-дорожная сеть (пешеходная связь)	170	образование из земель, государственная собственность на которые не разграничена
5	Для индивидуального жилищного строительства	Дошкольное, начальное и среднее общее образование (детские ясли, детские сады)	1025	перераспределение земельного участка и земель, государственная собственность на которые не разграничена.
6	-	Предоставление коммунальных услуг	133	образование из земель, государственная собственность на которые не разграничена
6/1	проезд -		18	
7	-	Предоставление коммунальных услуг	15	образование из земель, государственная собственность на которые не разграничена
8	-	Улично-дорожная сеть	2634	образование из земель, государственная собственность на которые не разграничена

Сведения о границах земельных участков, содержащие перечень координат характерных точек этих границ

Участок 1		
Обозначение характерных точек границ	Координаты, м	
	X	Y
1	2	3
1	359618.87	1188138.41
2	359624.07	1188158.30
3	359625.22	1188158.12
4	359650.68	1188153.98
5	359671.76	1188150.56
6	359695.29	1188146.74
7	359682.91	1188089.96
8	359641.18	1188095.69
9	359644.15	1188117.39
10	359646.49	1188134.52
1	359618.87	1188138.41
Участок 2		
Обозначение характерных точек границ	Координаты, м	
	X	Y
1	2	3

23	359765.26	1188392.92
24	359768.77	1188385.69
25	359712.89	1188227.40
4	359695.29	1188146.74
5	359671.76	1188150.56
6	359674.32	1188164.28
7	359677.88	1188163.65
8	359680.10	1188176.02
9	359680.28	1188183.57
10	359677.73	1188184.30
11	359681.78	1188207.76
12	359665.20	1188210.95
13	359669.42	1188227.13
14	359673.64	1188243.27
15	359684.77	1188241.42
16	359689.26	1188261.75
17	359686.49	1188265.29
18	359676.71	1188268.11
19	359678.69	1188274.96
20	359683.89	1188293.01

21	359661.79	1188300.01
22	359671.81	1188332.19
23	359685.42	1188327.98
24	359690.92	1188326.28
25	359691.91	1188329.35
26	359698.46	1188327.60
27	359704.98	1188325.71
28	359718.85	1188321.40
29	359727.72	1188346.53
30	359735.98	1188369.92
22	359744.21	1188396.29
23	359765.26	1188392.92
Участок 3		
Обозначение характерных точек границ	Координаты, м	
	X	Y
1	2	3
1	359656.36	1188281.77
2	359657.67	1188286.79
3	359661.78	1188300.01
4	359683.89	1188293.01
5	359678.69	1188274.96
1	359656.36	1188281.77
Участок 4		
Обозначение характерных точек границ	Координаты, м	
	X	Y
1	2	3
1	359654.47	1188274.54
2	359656.36	1188281.77
3	359678.69	1188274.96
4	359676.71	1188268.11
1	359654.47	1188274.54
Участок 5		
Обозначение характерных точек границ	Координаты, м	
	X	Y
1	2	3
1	359528.57	1188195.02
2	359528.27	1188197.67
3	359567.89	1188191.75
4	359565.40	1188182.18
5	359563.25	1188165.17
6	359531.17	1188166.58
1	359528.57	1188195.02
Участок 6		
Обозначение характерных точек границ	Координаты, м	
	X	Y
1	2	3
1	359523.43	1188198.40
2	359523.44	1188195.06

3	359493.28	1188195.32
4	359493.13	1188198.61
5	359508.28	1188200.66
1	359523.43	1188198.40
Участок 7		
Обозначение характерных точек границ	Координаты, м	
	X	Y
1	2	3
1	359523.43	1188198.40
2	359528.27	1188197.67
3	359528.57	1188195.02
4	359523.44	1188195.06
1	359523.43	1188198.40
Участок 8		
Обозначение характерных точек границ	Координаты, м	
	X	Y
1	2	3
1	359511.34	1188215.37
2	359528.34	1188212.77
3	359545.76	1188210.11
4	359568.13	1188206.70
5	359570.84	1188206.29
6	359587.16	1188203.47
12	359594.06	1188202.21
13	359606.37	1188200.14
9	359611.28	1188199.09
14	359617.21	1188197.82
11	359611.51	1188178.37
12	359608.81	1188182.87
13	359607.59	1188184.25
14	359593.87	1188187.02
15	359593.07	1188187.11
16	359589.13	1188187.84
17	359567.89	1188191.75
18	359529.96	1188197.42
19	359508.28	1188200.66
20	359493.13	1188198.61
21	359487.97	1188197.91
22	359453.27	1188184.44
7	359451.25	1188179.03
8	359441.75	1188196.06
25	359479.72	1188210.80
9	359484.20	1188212.54
27	359503.61	1188215.17
28	359506.23	1188215.52
10	359508.38	1188215.81
1	359511.34	1188215.37

1.2. Перечень и сведения о площади образуемых земельных участков, которые будут отнесены к территориям общего пользования или имуществу общего пользования, в том числе резервируемых и (или) изымаемых для государственных или муниципальных нужд

Проектом внесения изменений в проект межевания территории предлагается образовать 2 земельных участка, которые будут отнесены к территориям общего пользования.

Таблица № 2

<i>Условный номер земельного участка</i>	<i>Разрешенное использование в соответствии с классификатором видов разрешенного использования</i>	<i>Площадь образуемого земельного участка, кв. м</i>
<i>1</i>	<i>2</i>	<i>3</i>
4	Улично-дорожная сеть (пешеходная связь)	170
8	Улично-дорожная сеть	2634

Изыятие земельных участков для муниципальных нужд проект внесения изменений в проект межевания территории не предполагает.

1.3. Вид разрешенного использования образуемых земельных участков в соответствии с проектом планировки территории в случаях, предусмотренных Градостроительным кодексом РФ

Вид разрешенного использования образуемых земельных участков указан в таблице № 1 в столбце 3.

1.4. Целевое назначение лесов, вид (виды) разрешенного использования лесного участка, количественные и качественные характеристики лесного участка, сведения о нахождении лесного участка в границах особо защитных участков лесов

Территория, в отношении которой изменяются проектные решения, расположена в застроенной части города, в соответствии с этим городские леса, лесные участки отсутствуют.

1.5. Сведения о границах территории, в отношении которой разрабатывается проект межевания, содержащие перечень координат характерных точек этих границ

Территория, в отношении которой изменены проектные решения, расположена в границах кадастровых кварталов 39:15:130302, 39:15:130702, 39:15:130703, 39:15:130704.

Площадь территории внесения изменений в проект межевания территории в согласованных границах составляет 54790 м².

**Сведения о границах территории, содержащие перечень координат
характерных точек этих границ**

Обозначение характерных точек границ	Координаты, м	
	X	Y
1	2	3
1	359538.69	1188008.72
2	359531.11	1188022.08
3	359522.33	1188037.87
4	359520.17	1188041.76
5	359470.71	1188140.36
6	359461.24	1188159.41
7	359451.25	1188179.03
8	359441.75	1188196.06
9	359484.20	1188212.54
10	359508.38	1188215.81
11	359570.11	1188206.58
12	359594.06	1188202.21
13	359606.37	1188200.14
14	359617.21	1188197.82
15	359626.26	1188236.45
16	359636.86	1188268.75
17	359643.70	1188291.09
18	359646.96	1188299.48
19	359652.72	1188317.54
20	359678.53	1188406.90
21	359694.56	1188405.25
22	359744.21	1188396.29
23	359765.26	1188392.92
24	359768.77	1188385.69
25	359712.89	1188227.40
26	359676.73	1188061.64
27	359670.53	1188037.02
28	359605.99	1188033.38
29	359602.15	1188028.17
30	359583.45	1188031.26
31	359559.50	1188018.78
1	359538.69	1188008.72

Исполняющая обязанности
министра



И.Ю. Жданова