



**СЛУЖБА ГОСУДАРСТВЕННОЙ ОХРАНЫ ОБЪЕКТОВ
КУЛЬТУРНОГО НАСЛЕДИЯ КАЛИНИНГРАДСКОЙ ОБЛАСТИ**

П Р И К А З

08 июля 2024 г.

№ 235

Калининград

**О включении выявленного объекта культурного наследия
в единый государственный реестр объектов культурного наследия
(памятников истории и культуры) народов Российской Федерации
в качестве объекта культурного наследия местного (муниципального)
значения «Здание городского управления», 1894 год,
Калининградская область, Правдинский район,
поселок Домново, улица Калининградская, 6,
и об утверждении предмета охраны объекта культурного наследия,
границ и режима использования территории
объекта культурного наследия**

В соответствии с Федеральным законом от 25 июня 2002 года № 73-ФЗ «Об объектах культурного наследия (памятниках истории и культуры) народов Российской Федерации», постановлением Правительства Калининградской области от 02 декабря 2014 года № 804 «О Службе государственной охраны объектов культурного наследия Калининградской области», с актом государственной историко-культурной экспертизы, проведенной аттестованным государственным экспертом Бубликом В.Н., **п р и к а з ы в а ю:**

1. Включить в единый государственный реестр объектов культурного наследия (памятников истории и культуры) народов Российской Федерации (далее – единый реестр) в качестве объекта культурного наследия местного (муниципального) значения памятник «Здание городского управления», 1894 год, Калининградская область, Правдинский район, поселок Домново, улица Калининградская, 6 (далее – объект культурного наследия).

2. Исключить из перечня выявленных объектов культурного наследия, утвержденного приказом Службы государственной охраны объектов культурного наследия Калининградской области от 28 марта 2011 года № 17 «О выявленных объектах культурного наследия», объект: «Здание городского управления», 1894 год, Калининградская область, Правдинский район, поселок Домново, улица Калининградская, 6».

3. Утвердить прилагаемые предметы охраны объекта культурного наследия.

4. Утвердить прилагаемые границы и режим использования территории объекта культурного наследия.

5. Заместителю руководителя (директора) Службы государственной охраны объектов культурного наследия Калининградской области (Ефимовой О.А.):

1) направить копию настоящего приказа в администрацию муниципального образования «Правдинский муниципальный округ Калининградской области»;

2) обеспечить направление сведений об объекте культурного наследия в Управление Федеральной службы государственной регистрации, кадастра и картографии по Калининградской области для внесения в Единый государственный реестр недвижимости;

3) направить копию настоящего приказа в государственное бюджетное учреждение Калининградской области «Центр кадастровой оценки и мониторинга недвижимости» в целях размещения актуальной информации в государственной информационной системе Калининградской области «Обеспечение градостроительной деятельности на территории Калининградской области с функциями автоматизированной информационно-аналитической поддержки осуществления полномочий в области градостроительной деятельности»;

4) обеспечить направление в Министерство культуры Российской Федерации заявления о регистрации в едином реестре объекта культурного наследия;

5) подготовить лицам, являющимся собственниками или иными законными владельцами объекта культурного наследия, уведомление о включении в единый реестр объекта культурного наследия.

6. Контроль исполнения настоящего приказа оставляю за собой.

7. Приказ подлежит государственной регистрации.

8. Приказ вступает в силу по истечении десяти дней после дня его официального опубликования.

Руководитель (директор)



Е.А. Маслов

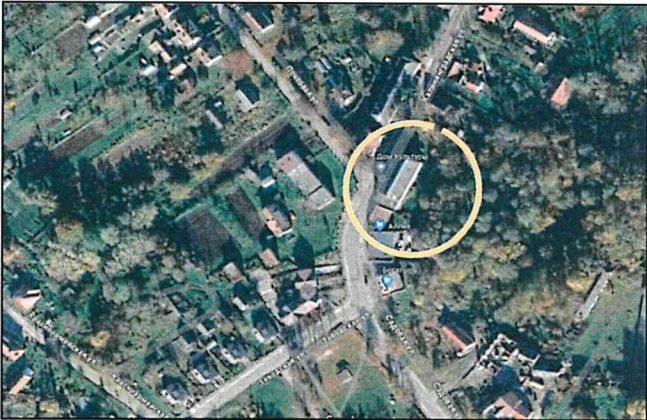
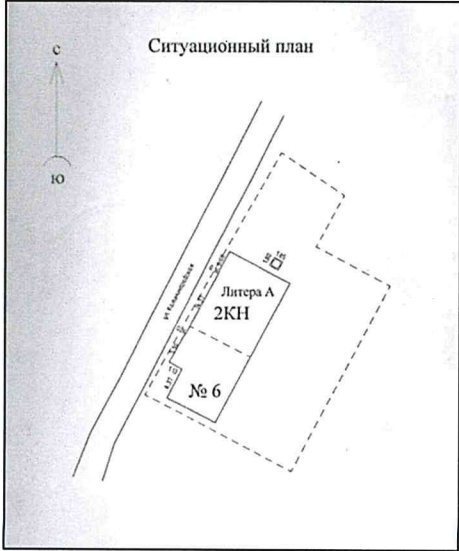
УТВЕРЖДЕНЫ

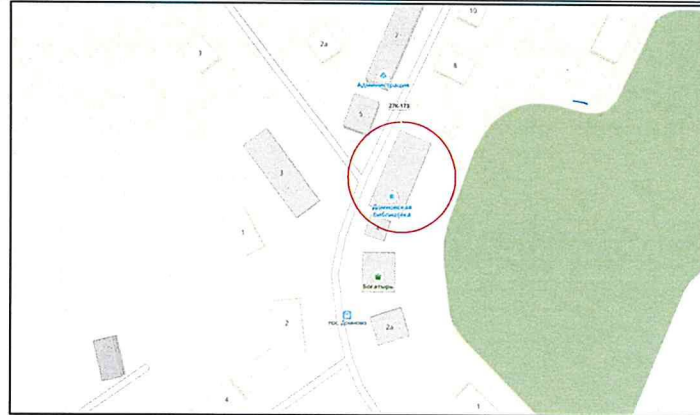
приказом Службы государственной
охраны объектов культурного
наследия Калининградской области
от 08 июля 2024 года № 235

ПРЕДМЕТЫ ОХРАНЫ
объекта культурного наследия местного (муниципального) значения
«Здание городского управления», 1894 год,
Калининградская область, Правдинский район,
поселок Домново, улица Калининградская, 6

Особенностями объекта культурного наследия местного (муниципального) значения «Здание городского управления», 1894 год, Калининградская область, Правдинский район, поселок Домново, улица Калининградская, 6 (далее – ОКН «Здание городского управления»), являющимися основаниями для включения его в единый государственный реестр объектов культурного наследия (памятников истории и культуры) народов Российской Федерации и подлежащих обязательному сохранению (предметы охраны), являются:

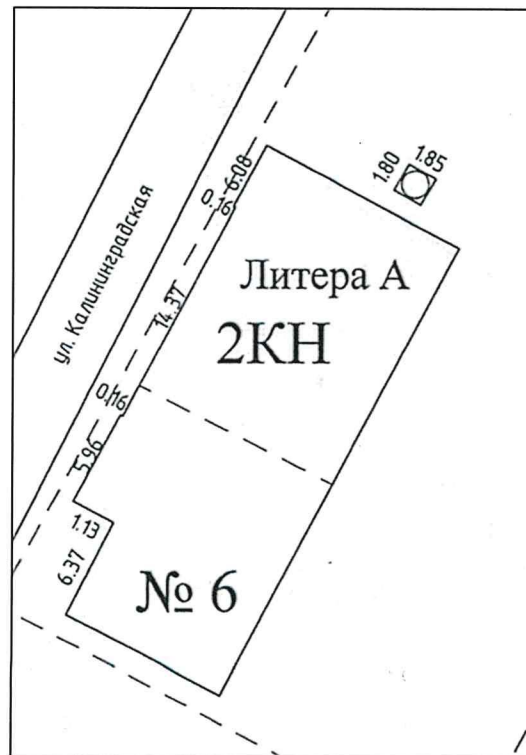
Таблица 1

Наименование предмета охраны	Изображение предмета охраны	Расположение и краткое описание предмета охраны
<p>1.1. Градостроительные характеристики объекта, его роль в композиционно-планировочной структуре улицы</p>	<p style="text-align: center;">I. Градостроительные характеристики объекта</p>   <p style="text-align: center;">Ситуационный план</p>	<p>Здание городского управления расположено на линии тротуара улицы Калининградской в центральной части поселка Домново. Здание городского управления представляет собой сохранившийся образец общественного здания XIX века.</p>



II Объемно-планировочное решение

2.1. Объемно- планировочное решение



1. Памятник представлен прямоугольным в плане двухэтажным зданием.
2. Объем памятника двухэтажный, представлен северо-западным, северо-восточным, юго-восточным и юго-западным фасадами.
3. Объект перекрыт двускатной крышей с крутым спуском
4. Габариты сооружения в плане – 26,41 м х 14,28 м.
5. Памятник ориентирован по оси север-юг.



1. Северо-западный главный фасад:
Имеет две угловые вертикальные раскреповки (выступа);
Насчитывает 8 световых осей по первому этажу и семь световых осей по второму этажу.



2. Северо-восточный боковой фасад:



3. Юго-восточный дворовой фасад:
Насчитывается 10 световых осей. На
уровне 4 и 10 световых осей в цокольной
части выполнены дверные проемы.



4. Юго-западный фасад:
На плоскости фасада выполнено семь узких амбразур с лучковыми арками и козырьками из плоской черепицы.



III. Конструктивные элементы:

3.1. Конструкция и материал стен и цоколей (форма, материал, характер отделки фасадной поверхности).



Наружные и внутренние капитальные стены здания выполнены из красного полнотелого кирпича на сложном растворе под расшивку швов кладки.

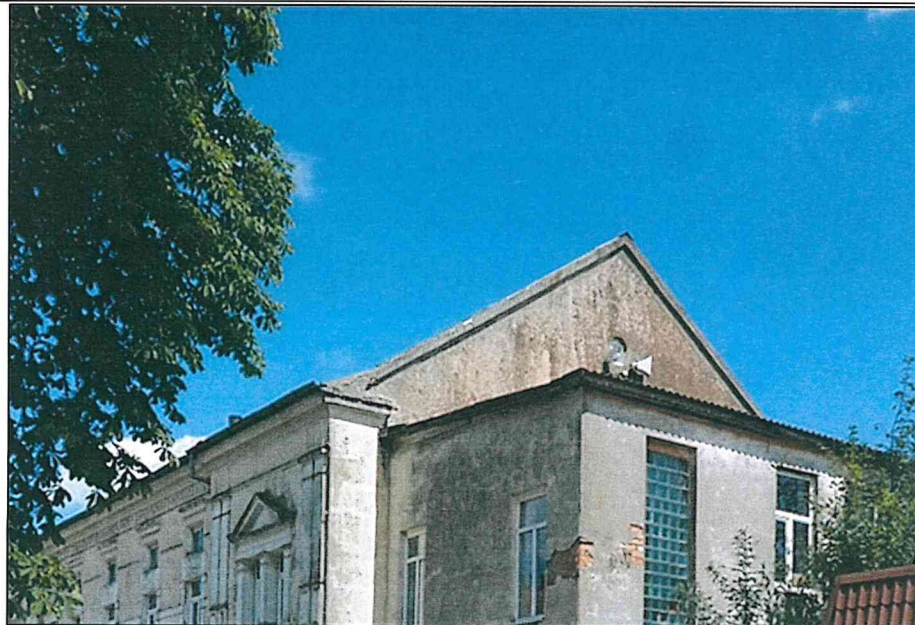
Фасады оштукатурены.

Цокольная часть северо-западного фасада выполнена из тесанного в квадрат бутового камня цокольная часть северо-восточного и юго-восточного фасадов выполнена из полнотелого керамического кирпича с английской перевязкой, нижняя часть цоколя выполнена из тесанного в квадрат бутового камня.

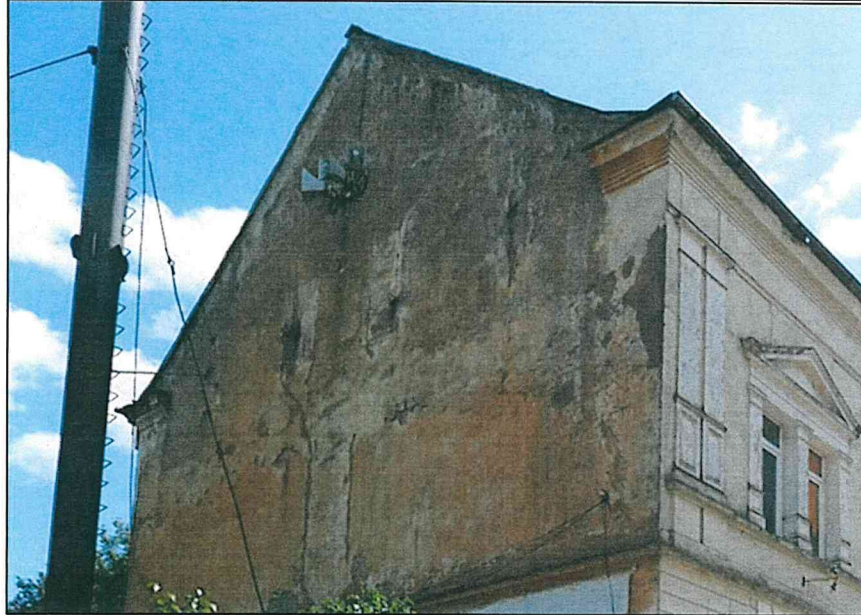




3.2. Конструкция, форма крыши
(конфигурация, отметки по
коньку, материал покрытия)



Крыша двускатная, с покрытием из
керамической черепицы голландского типа по
деревянной обрешетке (подлежит
восстановлению)



3.3. Конструкция и материал перекрытий



Подвальные перекрытия

1. Перекрытия подвальных помещений сводчатые, кирпичные, в виде сводов монье.
2. Межэтажные перекрытия плоские.



Межэтажные перекрытия (первый этаж)



Межэтажное перекрытие (второй этаж)

3.4. Оконные, дверные проемы (местоположение, количество, форма, габариты, перемычки, материал, заполнение)



Оконные проемы первого этажа северо-западного (лицевого) фасада с лучковыми арками

1. Оконный проем с коробовой аркой в цокольной части северо-западного фасада (на момент осмотра закрыто металлическими щитами);
2. Семь оконных проемов с лучковыми арками на первом этаже северо-западного (лицевого) фасада;
3. Прямоугольный оконный проем с плоской перемычкой в центральной части первого этажа на северо-западном (лицевом) фасаде;
4. Пять вертикальных прямоугольных оконных проемов с плоскими перемычками на втором этаже северо-западного (лицевого) фасада;
5. Пять лежащих прямоугольных оконных проемов с плоскими перемычками на втором этаже северо-западного (лицевого) фасада;
6. Два парных прямоугольных оконных проема с плоскими перемычками на втором этаже угловых раскреповок северо-западного (лицевого) фасада;
7. Оконный проем цокольного этажа с коробовой аркой цокольного этажа на северо-восточном фасаде;
8. Вертикальный прямоугольный оконный проем с лучковой аркой на первом этаже северо-восточного фасада;
9. Пять оконных проемов с коробовой аркой на цокольном этаже юго-восточного фасада;
10. Восемь оконных проемов с лучковой аркой на первом этаже юго-восточного фасада;
11. Два квадратных оконных проема с плоской аркой на первом этаже юго-восточного фасада;
12. Десять вертикальных прямоугольных оконных проемов с плоской перемычкой на втором этаже юго-восточного фасада;
13. Два дверных проема с коробовой аркой на цокольном этаже юго-восточного фасада.



Прямоугольный оконный проем с прямой перемычкой в центральной части первого этажа на северо-западном (лицевом) фасаде



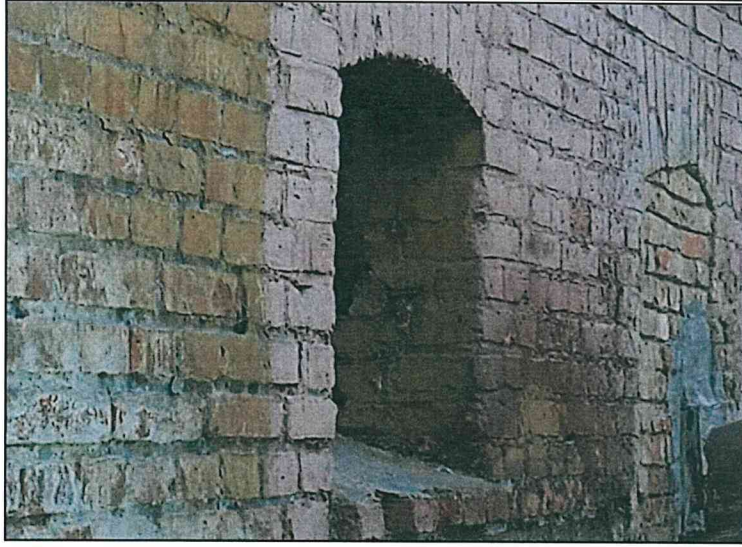
Вертикальные прямоугольные оконные проемы с плоскими перемычками на втором этаже северо-западного (лицевого) фасада



Лежачие прямоугольные оконные проемы с плоскими перемычками на втором этаже северо-западного (лицевого) фасада



Парные прямоугольные оконные проемы с плоскими перемычками на втором этаже в угловых частях северо-западного (лицевого) фасада



Оконный проем цокольного этажа с коробовой аркой
на цокольном этаже северо-восточного фасада



Вертикальный прямоугольный оконный проем с лучковой аркой
на первом этаже северо-восточного фасада



Оконные проемы с коробовой аркой на цокольном этаже юго-восточного фасада



Оконные проемы с коробовой аркой на цокольном этаже юго-восточного фасада



Оконные проемы с лучковой аркой на первом этаже юго-восточного фасада



Квадратные оконные проемы с плоской аркой
на первом этаже юго-восточного фасада;



Вертикальные прямоугольные оконные проемы с плоской перемычкой на втором этаже юго-восточного фасада

3.5. Дверные проемы



Дверные проемы с коробовой аркой на цокольном этаже юго-восточного фасада

Два дверных проема с коробовыми арками в цокольной части северо-восточного фасада (на северном углу и в центре фасада)

3.6. Элементы декоративного оформления фасадов.



Поясок цокольного карниза на северо-западном фасаде



Поясок межэтажного карниза на северо-западном фасаде

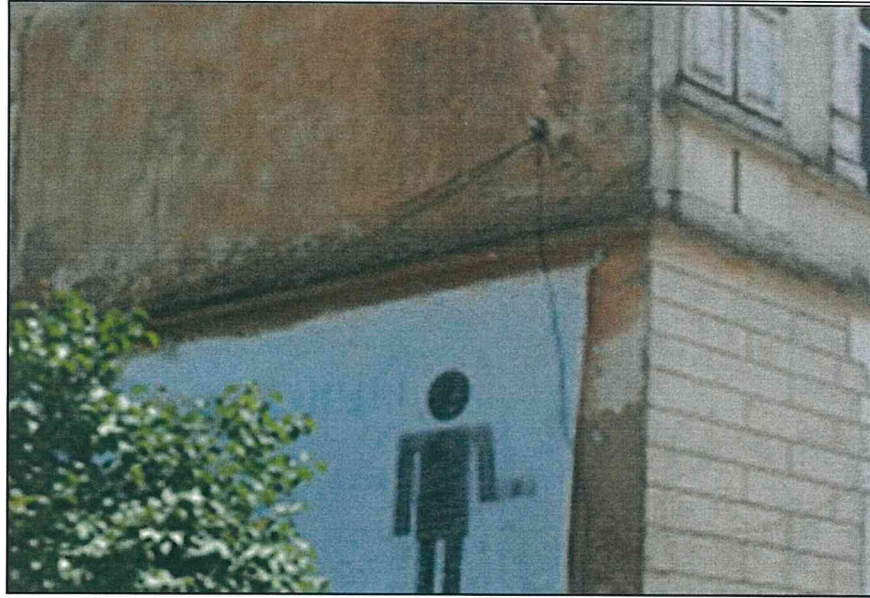
1. Пояски цокольного, межэтажного и венчающего карнизов по периметру здания;
2. Подоконные карнизы на раскреповках;
3. Декоративное оформление северо-западного (лицевого) фасада:
 - Фриз;
 - Рустованное оформление штукатурки под «квадр» на первом этаже;
 - Оконные наличники с выступами на первом этаже;
 - Лучковые фронтоны с замковым камнем над оконными проемами первого этажа;
 - Консоли отливов оконных проемов второго этажа в центральной части фасада;
 - декоративный поясок между оконными проемами второго этажа в центральной части фасада;
 - Подоконные доски и плоские сандрики лежащих окон;
 - Пилястры и фронтоны сандриков парных окон на втором этаже раскреповок;
 - Парные пилястры на углах второго этажа раскреповок;
 - Закладной камень с датой постройки - 1894.



Поясок венчающего карниза на северо-западном фасаде.



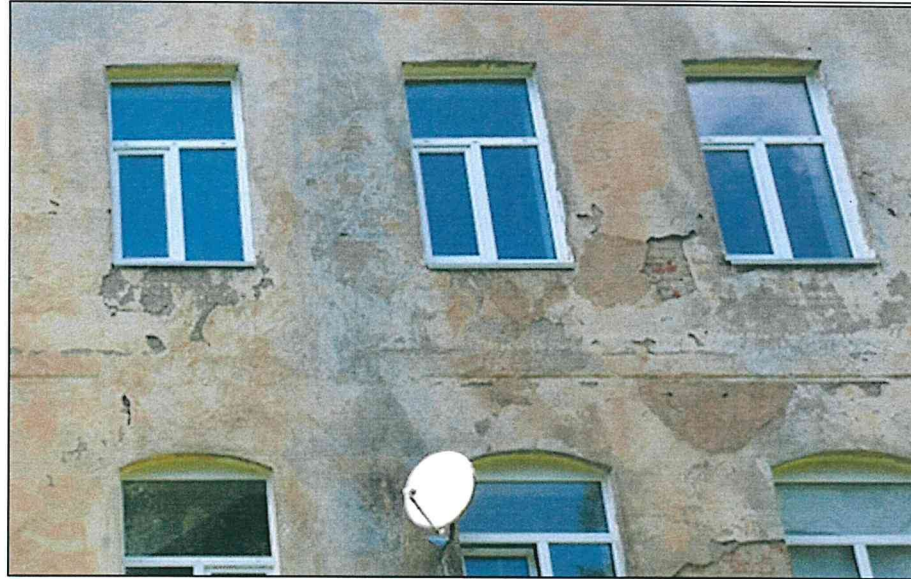
Поясок цокольного карниза северо-восточного фасада



Поясок межэтажного карниза северо-восточного фасада



Поясок цокольного карниза юго-восточного фасада



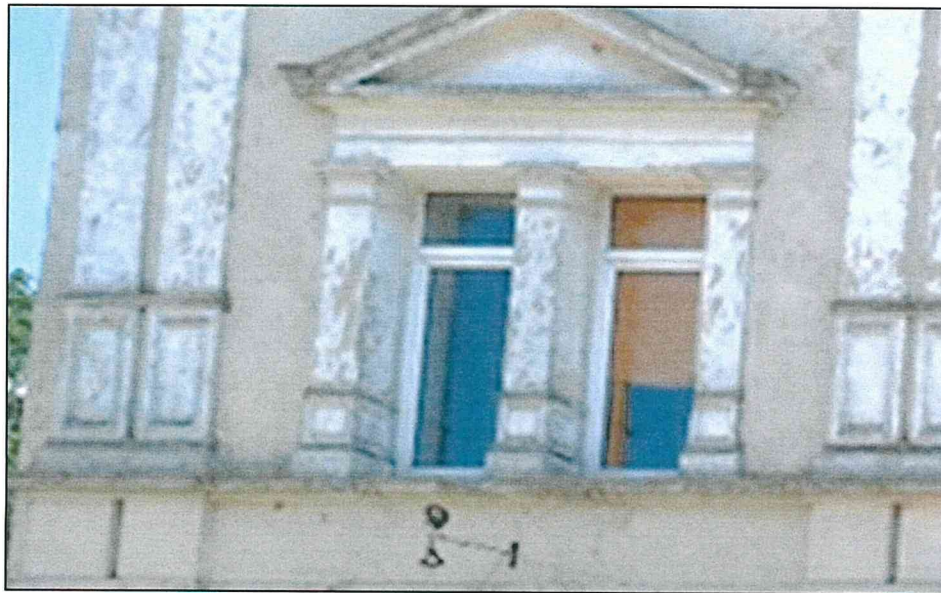
Следы пояса межэтажного карниза на юго-восточном фасаде
(элемент подлежит восстановлению)



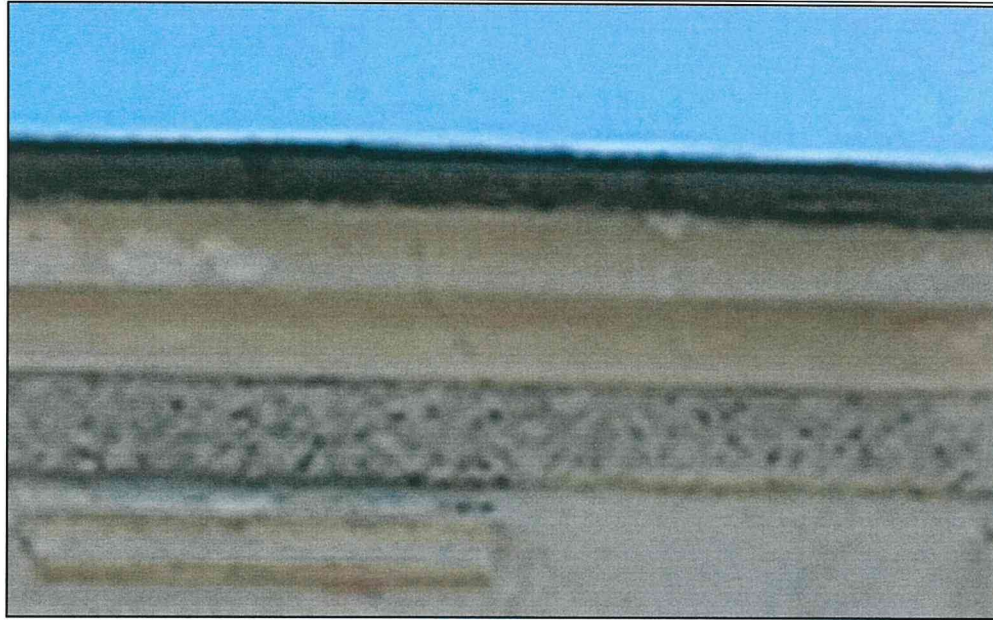
Поясок венчающего карниза на юго-восточном фасаде.



Подоконный карниз на первом этаже раскреповки северо-западного фасада



Подоконный карниз на втором этаже раскреповки северо-западного фасада



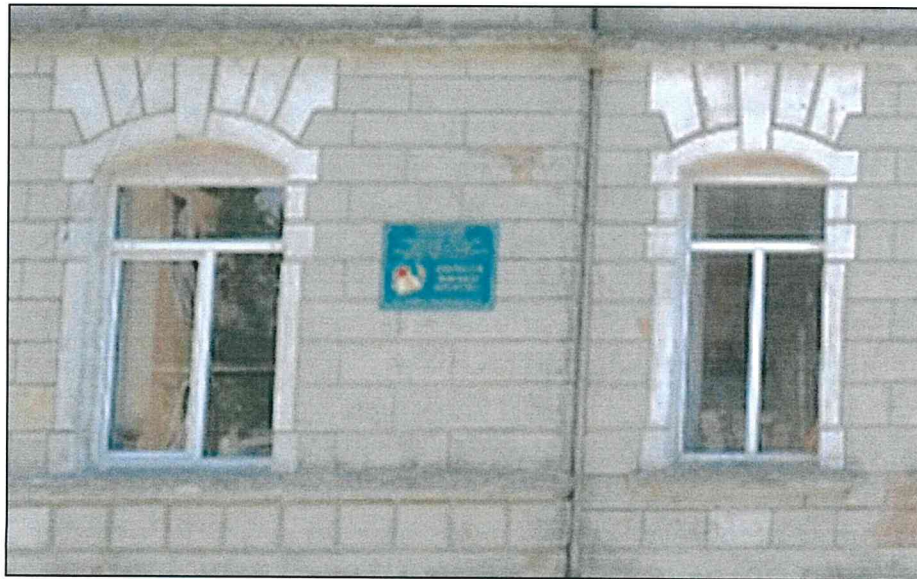
Фриз в центральной части северо-западного фасада



Фриз на раскреповках северо-западного фасада



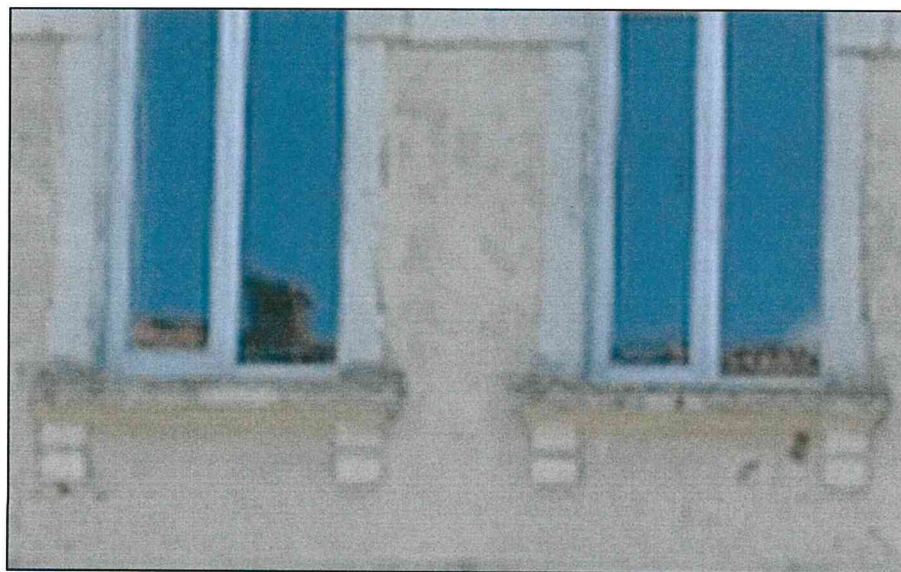
Рустованное оформление штукатурки под «квадр»
на первом этаже северо-западного фасада



Оконные наличники с выступами
на первом этаже северо-западного фасада



Лучковые фронтоны с замковым камнем над оконными проемами первого этажа северо-западного фасада



Консоли отливов оконных проемов второго этажа в центральной части северо-западного фасада



Декоративный поясок между оконными проемами второго этажа
в центральной части северо-западного фасада



Подоконные доски и плоские сандрики лежащих окон
северо-западного фасада



Пилястры и фронтоны сандриков парных окон на втором этаже раскреповок северо-западного фасада



Парные пилястры на углах второго этажа раскреповок северо-западного фасада



Закладной камень с датой постройки «1894»

IV. Интерьеры:

4.1. Элементы интерьера



Прямоугольные столбы опор и антаблемент портала

Трехпроемный портал выхода из вестибюля в коридоры здания:

- Два прямоугольных столба опор, расчленяющих выход;
- Балка антаблемента портала.

ГРАНИЦЫ территории ОКН «Здание городского управления»

Глава 1. Схема границ территории ОКН «Здание городского управления»



Глава 2. Каталог координат характерных точек границы территории ОКН «Здание городского управления»

Таблица 2

№ п/п	Номер характерной точки	Координата		Средняя квадратическая погрешность местоположения характерных точек, м
		X	Y	
1	1	322 558,739	1 209 701,682	0,1
2	2	322 544,270	1 209 730,043	0,1
3	3	322 509,960	1 209 712,510	0,1
4	4	322 514,160	1 209 702,460	0,1
5	5	322 520,760	1 209 691,500	0,1
6	6	322 523,910	1 209 684,014	0,1
7	1	322 558,739	1 209 701,682	0,1

Глава 3. Режим использования территории ОКН «Здание городского управления»

1. В границах территории объекта культурного наследия запрещается:
 - 1) строительство объектов капитального строительства;
 - 2) увеличение объемно-пространственных характеристик объектов капитального строительства, существующих на территории объекта культурного наследия;
 - 3) проведение земляных, строительных, мелиоративных и иных работ, за исключением работ по сохранению объекта культурного наследия или его отдельных элементов, сохранению историко-градостроительной или природной среды объекта культурного наследия;
 - 4) ведение хозяйственной деятельности, не направленной на обеспечение функционирования объекта культурного наследия в современных условиях;
 - 5) ведение хозяйственной деятельности, противоречащей требованиям обеспечения сохранности объекта культурного наследия.
 2. В границах территории объекта культурного наследия разрешается:
 - 1) проведение работ по сохранению объекта культурного наследия;
 - 2) проведение работ по сохранению историко-градостроительной или природной среды объекта культурного наследия;
 - 3) ведение хозяйственной деятельности, не противоречащей требованиям обеспечения сохранности объекта культурного наследия и позволяющей обеспечить функционирование объекта культурного наследия в современных условиях.
-