



СЛУЖБА ГОСУДАРСТВЕННОЙ ОХРАНЫ ОБЪЕКТОВ КУЛЬТУРНОГО НАСЛЕДИЯ КАЛИНИНГРАДСКОЙ ОБЛАСТИ

П Р И К А З

08 июля 2024 г.

№ 234

Калининград

О включении выявленного объекта культурного наследия в единый государственный реестр объектов культурного наследия (памятников истории и культуры) народов Российской Федерации в качестве объекта культурного наследия местного (муниципального) значения «Солодовня пивзавода Л. Гайгера», 1896 год, Калининградская область, город Советск, улица Красная, 2Г, и об утверждении предмета охраны объекта культурного наследия, границ и режима использования территории объекта культурного наследия

В соответствии с Федеральным законом от 25 июня 2002 года № 73-ФЗ «Об объектах культурного наследия (памятниках истории и культуры) народов Российской Федерации», постановлением Правительства Калининградской области от 02 декабря 2014 года № 804 «О Службе государственной охраны объектов культурного наследия Калининградской области», с актом государственной историко-культурной экспертизы, проведенной аттестованным государственным экспертом Ярошем В.Б., **п р и к а з ы в а ю:**

1. Включить в единый государственный реестр объектов культурного наследия (памятников истории и культуры) народов Российской Федерации (далее – единый реестр) в качестве объекта культурного наследия местного (муниципального) значения памятник «Солодовня пивзавода Л. Гайгера», 1896 год, Калининградская область, город Советск, улица Красная, 2Г (далее – объект культурного наследия).

2. Исключить из перечня выявленных объектов культурного наследия, утвержденного приказом Службы государственной охраны объектов культурного наследия Калининградской области от 28 марта 2011 года № 17 «О выявленных объектах культурного наследия», объект: «Здание пивзавода Л. Гайгера», 1896 год, Калининградская область, город Советск, улица Красная, 2Г».

3. Утвердить прилагаемые предметы охраны объекта культурного наследия.

4. Утвердить прилагаемые границы и режим использования территории

объекта культурного наследия.

5. Заместителю руководителя (директора) Службы государственной охраны объектов культурного наследия Калининградской области (О.А. Ефимовой):

1) направить копию настоящего приказа в администрацию муниципального образования «Советский городской округ» Калининградской области;

2) обеспечить направление сведений об объекте культурного наследия в Управление Федеральной службы государственной регистрации, кадастра и картографии по Калининградской области для внесения в Единый государственный реестр недвижимости;

3) направить копию настоящего приказа в государственное бюджетное учреждение Калининградской области «Центр кадастровой оценки и мониторинга недвижимости» в целях размещения актуальной информации в государственной информационной системе Калининградской области «Обеспечение градостроительной деятельности на территории Калининградской области с функциями автоматизированной информационно-аналитической поддержки осуществления полномочий в области градостроительной деятельности»;

4) обеспечить направление в Министерство культуры Российской Федерации заявления о регистрации в едином реестре объекта культурного наследия;

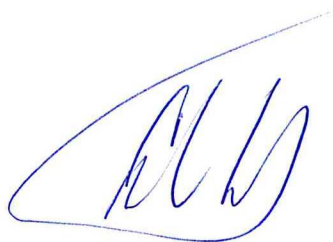
5) подготовить лицам, являющимся собственниками или иными законными владельцами объекта культурного наследия, уведомление о включении в единый реестр объекта культурного наследия.

6. Контроль исполнения настоящего приказа оставляю за собой.

7. Приказ подлежит государственной регистрации.

8. Приказ вступает в силу по истечении десяти дней после дня его официального опубликования.

Руководитель (директор)



Е.А. Маслов

УТВЕРЖДЕНЫ


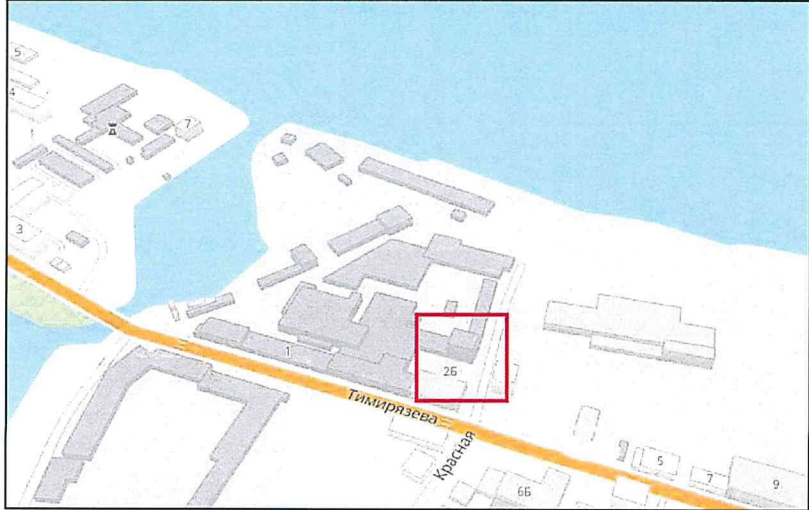
приказом Службы государственной
охраны объектов культурного
наследия Калининградской области
от 08 июля 2024 года № 234

ПРЕДМЕТЫ ОХРАНЫ


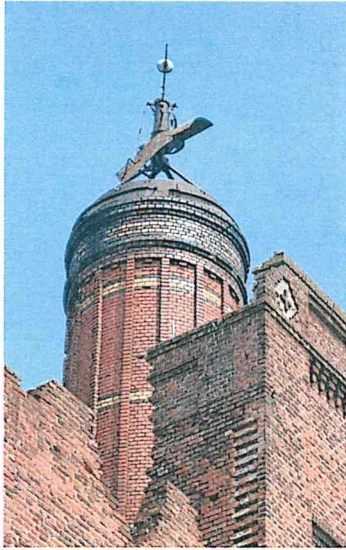
объекта культурного наследия местного (муниципального) значения

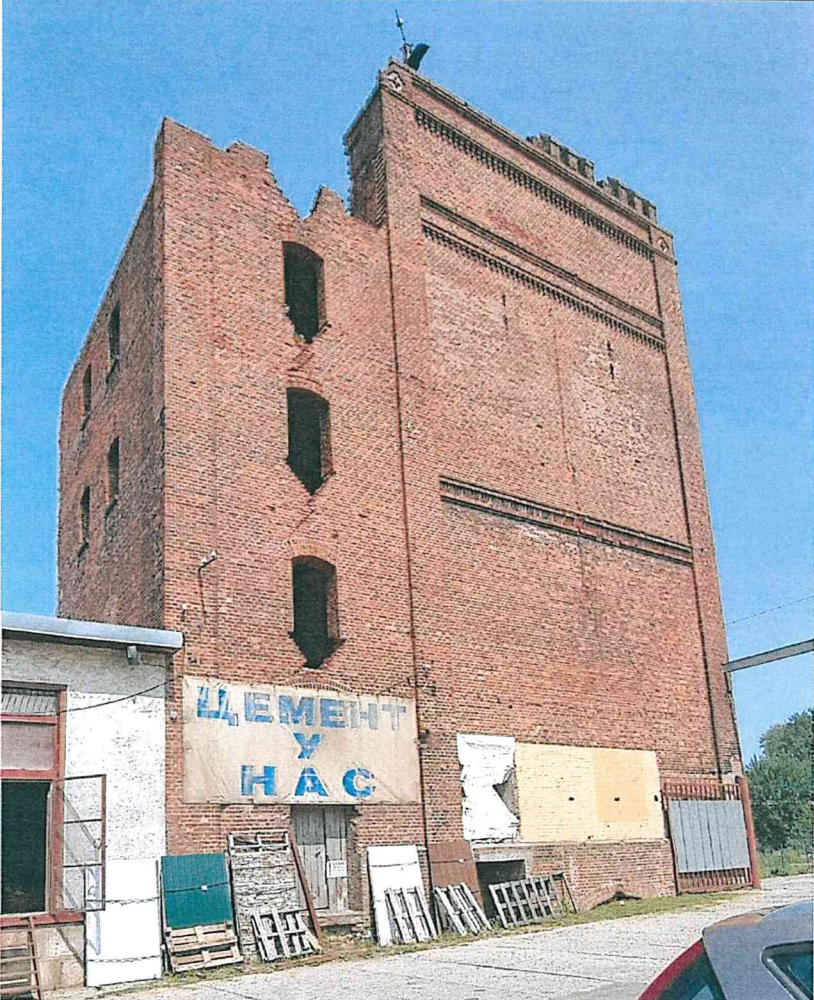
«Солодовня пивзавода Л. Гайгера», 1896 год, Калининградская область, город Советск, улица Красная, 2Г


Особенностями объекта культурного наследия местного (муниципального) значения «Солодовня пивзавода Л. Гайгера», 1896 год, Калининградская область, город Советск, улица Красная, 2Г (далее – ОКН «Солодовня пивзавода»), являющимися основаниями для включения его в единый государственный реестр объектов культурного наследия (памятников истории и культуры) народов Российской Федерации и подлежащих обязательному сохранению (предметы охраны), являются:


№ п/п	Изображение предмета охраны	Краткое описание предмета охраны
1	2	3
I. Градостроительные характеристики объекта		
1.1.	 <p data-bbox="271 826 1189 858">Фото 1. Местоположение Памятника в окружающей исторической среде.</p>  <p data-bbox="327 1412 1155 1442">Рисунок 2. Местоположение памятника на карте города Советска.</p>	<p data-bbox="1234 389 2150 485">Солодовня пивоваренного завода Л. Гайгера расположена в северо-восточной части города Советска, между рекой Неман и дорогой Советск-Неман.</p> <p data-bbox="1234 491 2150 555">Северным дворовым фасадом здание выходит на хозяйственные постройки, которые заканчиваются на берегу реки Неман.</p> <p data-bbox="1234 561 2150 657">Здание сложной конфигурации в плане, состоящее из двух объемов, соединенных между собой, переменной этажности 4-5 этажей с подвалом, кирпичное, не оштукатурено и не окрашено.</p> <p data-bbox="1234 663 2150 727">На верхней части расположен кирпичный барабан с устройством вытяжной вентиляции и флюгером.</p> <p data-bbox="1234 734 2150 823">Здание возведено из красного кирпича, является образцом промышленной архитектуры конца XIX-начала XX века, сохранившей свой архитектурный облик.</p>

II Объемно-планировочное решение Памятника

1	2	3
2.1.	 <p data-bbox="474 715 1021 743">Фото 1. Вид восточного и южного фасадов.</p>  <p data-bbox="300 1359 1182 1426">Фото 2. Вид барабана, покрытого металлическим куполом, на котором расположено устройство вытяжной вентиляции и флюгер.</p>	<p data-bbox="1227 233 2145 360">Памятник представлен двумя объемами, которые соединены между собой. Здание сложной конфигурации в плане, переменной этажности 4-5 этажей с подвальным этажом, кирпичное, не оштукатурено и не окрашено.</p> <p data-bbox="1227 370 2145 434">Здание ориентировано по оси запад - восток. Южным фасадом обращено к улице Тимирязева, восточным - к улице Красной.</p> <p data-bbox="1227 769 2145 967">На верхней части основного объема являющегося акцентной частью здания расположен кирпичный барабан, покрытый металлическим куполом, в верхнем отверстии которого расположено устройство вытяжной вентиляции для удаления влажного воздуха. Завершение решено опорой, которая образует шпиль, на котором установлен флюгер.</p>

1	2	3
2.2.	 <p data-bbox="524 1198 963 1225">Фото 3. Южный фасад Памятника.</p>	<p data-bbox="1305 228 1637 255"><u>Южный фасад Памятника.</u></p> <p data-bbox="1229 296 2148 422">На южном фасаде первого и второго объемов стены выполнены из красного, керамического, полнотелого кирпича, под расшивку швов, расчленены по вертикали: выступами стен, угловыми выступами стен – лопатками.</p> <p data-bbox="1229 432 2148 660">Южный фасад первого объема имеет высоту 17,88 метра и ширину 11,75 метра. В первом объеме стены расчленены по горизонтали: межэтажными карнизами различных типов, венчающим карнизом, по вертикали: выступами стен, угловыми выступами стен – лопатками. Венчающий карниз завершен с верхней части зубцами в количестве 15 конструкций, пять из которых утрачены. Верхние части лопаток завершены в виде «греческого креста».</p> <p data-bbox="1229 670 2148 761">Южный фасад второго объема имеет высоту 15, 2 метра и ширину 5, 75 метра. Во втором объеме выполнено четыре оконных и один дверной проемы.</p>

1	2	3
2.3.	 <p data-bbox="501 1428 976 1457">Фото 4. Восточный фасад Памятника.</p>	<p data-bbox="1279 229 1648 258"><u>Восточный фасад Памятника</u></p> <p data-bbox="1229 298 2145 360">Восточный фасад первого объема имеет высоту 17,88 метра и ширину 11,75 метра.</p> <p data-bbox="1229 363 2145 595">На восточном фасаде стены выполнены из красного, керамического, полнотелого кирпича, под расшивку швов, расчленены по вертикали выступами стен, угловыми выступами стен – лопатками, по горизонтали межэтажными карнизами различных типов, венчающим карнизом, по вертикали выступами стен, угловыми выступами стен – лопатками. Венчающий карниз завершен с верхней части зубцами в количестве 15 конструкций.</p> <p data-bbox="1229 598 2145 660">Верхние части угловых выступов стен – лопатки завершены в виде «греческого креста».</p> <p data-bbox="1229 663 2145 799">Два двойных оконных проемов расположены в уровне пятого этажа, восемь оконных проемов в два ряда 1, 2, 3 и 4 этажей устроены в вертикальных подоконных нишах и два оконных проема подвала расположены на уровне земли.</p>

1	2	3
2.4.	 <p data-bbox="510 1398 976 1430">Фото 5. Северный фасад Памятника.</p>	<p data-bbox="1279 228 1630 260"><u>Северный фасад Памятника</u></p> <p data-bbox="1229 296 2145 360">Северный фасад первого объема имеет высоту 17,88 метра и ширину 11,75 метра.</p> <p data-bbox="1229 363 2145 600">На северном фасаде первого объема стена выполнена из красного, керамического, полнотелого кирпича, под расшивку швов, расчленена по вертикали выступами стен, угловыми выступами стен – лопатками, по горизонтали: межэтажными карнизами различных типов, венчающим карнизом, по вертикали: выступами стен, угловыми выступами стен – лопатками. Венчающий карниз завершен с верхней части зубцами в количестве 15 конструкций, три из которых утрачены.</p> <p data-bbox="1229 603 2145 667">Верхние части угловых выступов стен – лопатки завершены в виде «греческого креста».</p> <p data-bbox="1229 670 2145 734">Северный фасад второго объема имеет высоту 15,2 метра и ширину 5,75 метра.</p> <p data-bbox="1279 737 1933 769">Во втором объеме северного фасада стена утрачена.</p>

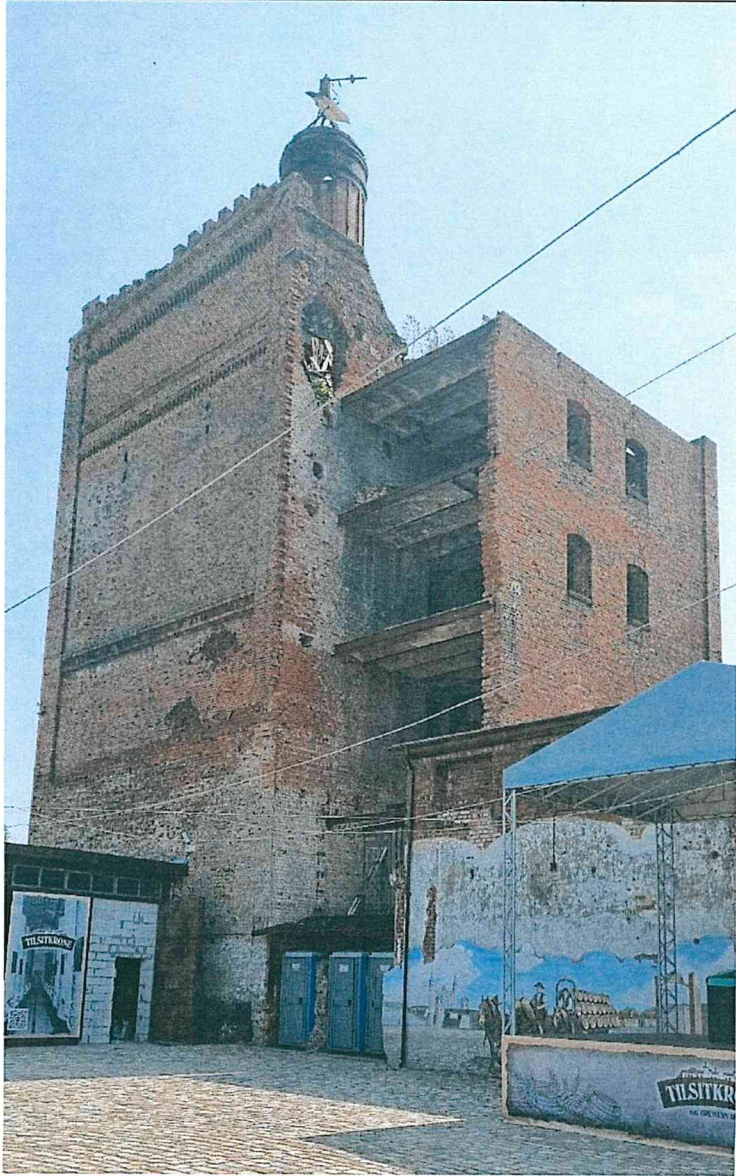
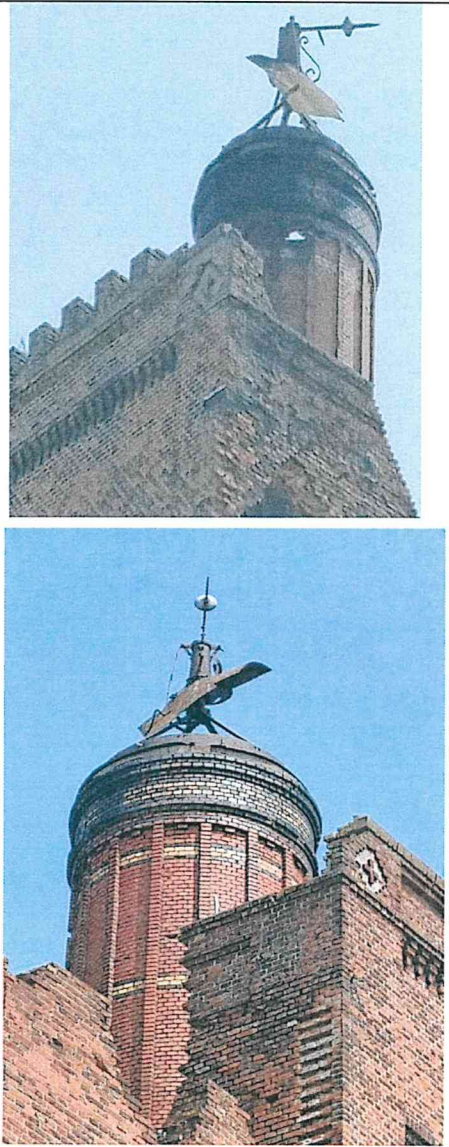
1	2	3
2.5.		<p><u>Западный фасад Памятника.</u></p> <p>Западный фасад первого объема имеет высоту 17,88 метра и ширину 11,75 метра. На западном фасаде первого и второго объемов стены выполнены из красного, керамического, полнотелого кирпича, под расшивку швов. Первый объем частично утрачен до уровня четвертого этажа второго объема. Стены расчленены по горизонтали: межэтажными карнизами различных типов, венчающим карнизом, по вертикали: выступами стен, угловыми выступами стен – лопатками.</p> <p>Западный фасад второго объема имеет высоту 15,2 метра и ширину 11,75 метра. Во втором объеме выполнено четыре оконных проемов. На уровне третьего этажа к уровню примыкает пристройка.</p>

Фото 6. Западный фасад Памятника.

1	2	3
2.6.	 <p data-bbox="421 1372 1146 1412">Фото 7. Верхняя конструкция первого объема Памятника.</p>	<p data-bbox="1236 231 2145 295">На верхней части расположен кирпичный барабан с устройством вытяжной вентиляции и флюгером.</p>


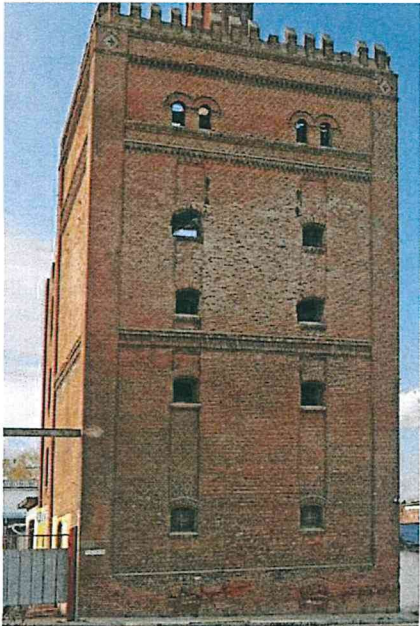
III. Инженерно-конструктивные элементы		
1	2	3
3.1.	 <p>Фото 8. Южная капитальная стена Памятника.</p>  <p>Фото 9. Восточная капитальная стена Памятника</p>	<p>Капитальная стена южного фасада выполнена из красного, керамического, полнотелого кирпича, под расшивку швов.</p> <p>Капитальная стена восточного фасада выполнена из красного, керамического, полнотелого кирпича, под расшивку швов.</p>



Фото 10. Северная капитальная стена Памятника

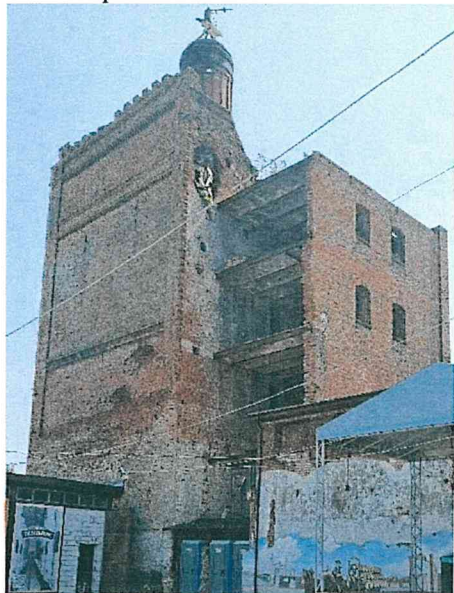


Фото 11. Западная капитальная стена Памятника

Капитальная стена северного фасада выполнена из красного, керамического, полнотелого кирпича, под расшивку швов.

Капитальная стена западного фасада выполнена из красного, керамического, полнотелого кирпича, под расшивку швов.



Фото 12. Угловые выступы стен.

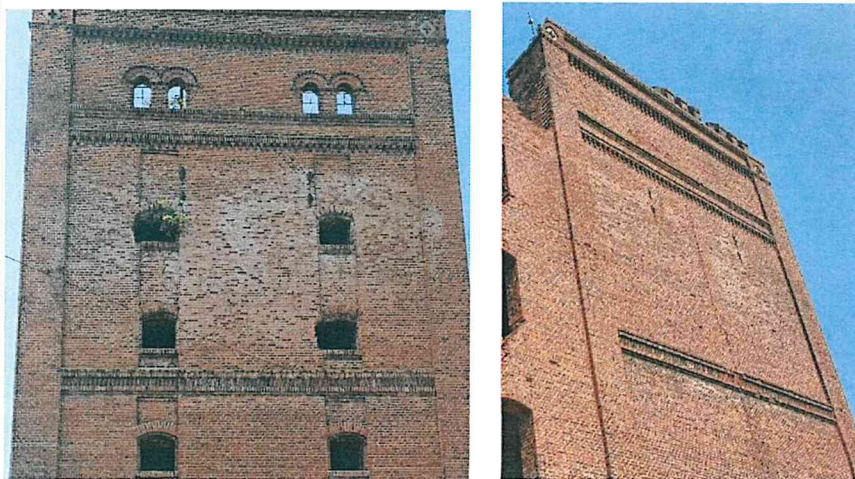
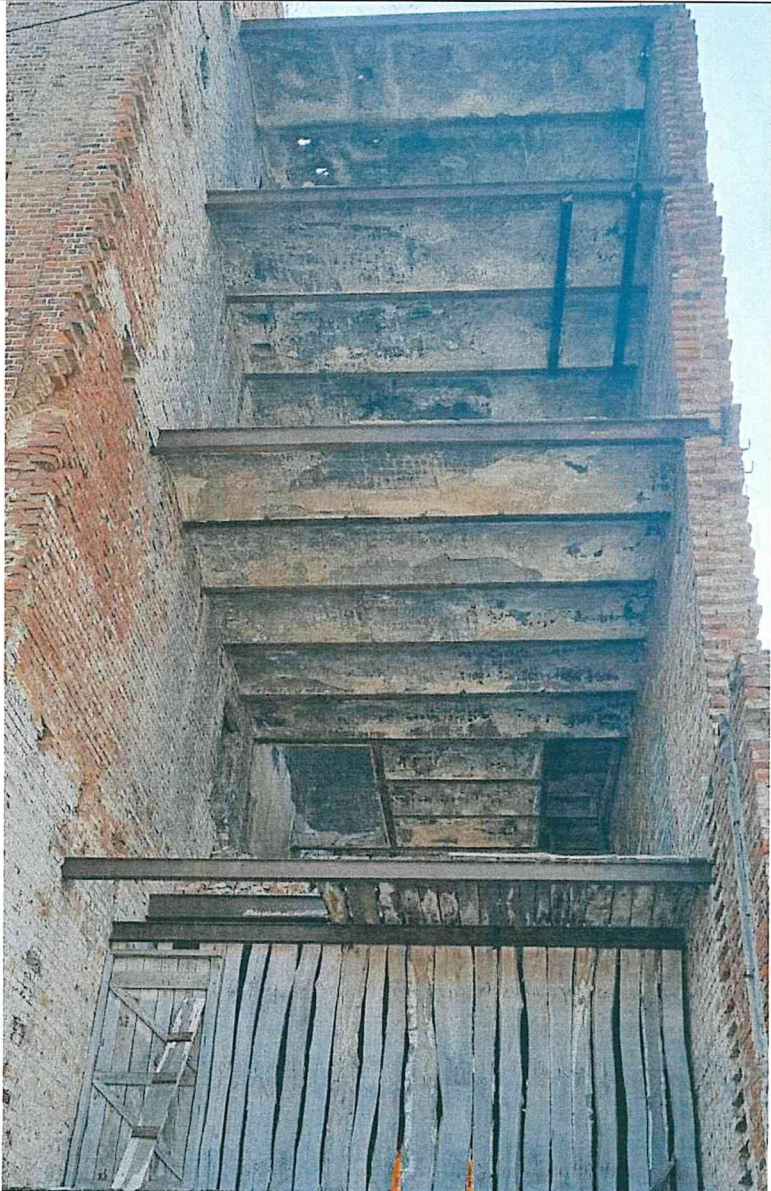


Фото 13. Стены расчленены межэтажными карнизами различных типов

Стены, расчленены по вертикали: выступами стен, угловыми выступами стен – лопатками.

В первом объеме стены расчленены по горизонтали: межэтажными карнизами различных типов,

1	2	3
3.2.	 <p data-bbox="517 1390 965 1422">Фото 14. Межэтажные перекрытия</p>	<p data-bbox="1234 229 2148 325">Межэтажные перекрытия армокирпичные, лучковые цилиндрические кирпичные своды малого пролета, устроенные между металлическими балками.</p>


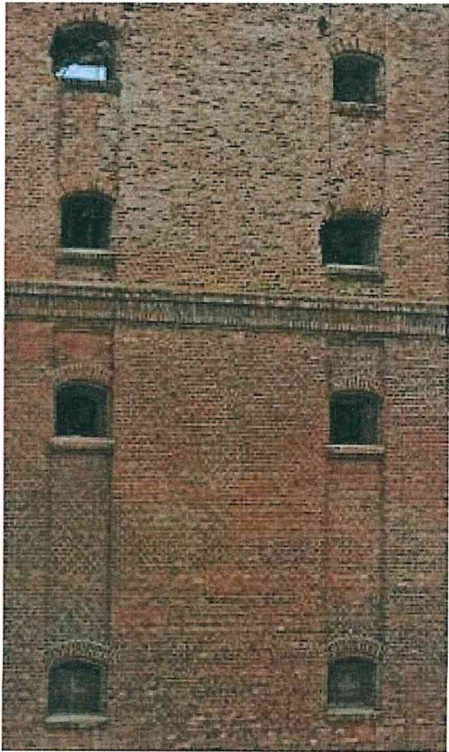
1	2	3
3.3.	 <p data-bbox="409 587 1081 619">Фото 15. Вид оконных проемов на восточном фасаде.</p>  <p data-bbox="409 1437 1081 1469">Фото 16. Вид оконных проемов на восточном фасаде.</p>	<p data-bbox="1234 228 2145 292">Два двойных оконных проема с арочными кирпичными перемычками в уровне пятого этажа восточного фасада</p> <p data-bbox="1234 767 2145 831">Восемь оконных проемов с арочными кирпичными перемычками 1, 2, 3 и 4 этажей в вертикальных подоконных нишах на восточном фасаде.</p>



Фото 17. Вид оконных проемов на восточном фасаде.



Фото 18. Вид оконных и дверных проемов на южном фасаде.

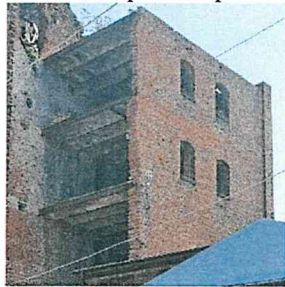
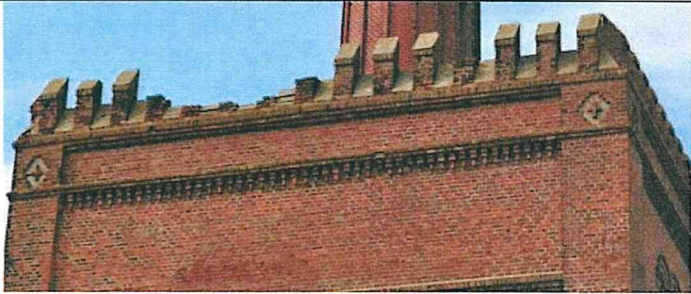





Фото 19. Вид оконных проемов на западном фасаде.

Два оконных проема подвала горизонтального формата с арочными кирпичными перемычками на уровне отметки земли на восточном фасаде.

Во втором объеме на южном фасаде четыре оконных проема с арочными кирпичными перемычками и один дверной проем.

Во втором объеме западного фасада четыре оконных проема вертикального формата с лучковой кирпичной перемычкой.

1	2	3
3.4.	 <p data-bbox="461 488 1028 515">Фото 20. Венчающий карниз южного фасада.</p>  <p data-bbox="443 820 1048 847">Фото 21. Венчающий карниз восточного фасада.</p>	<p data-bbox="1234 229 2148 293">Венчающий карниз южного фасада завершен с верхней части зубцами в количестве 15 конструкций, пять из которых утрачены.</p> <p data-bbox="1234 533 2148 596">Венчающий карниз восточного фасада завершен с верхней части зубцами в количестве 15 конструкций, два из которых утрачены.</p>
	 <p data-bbox="450 1091 1039 1118">Фото 22. Венчающий карниз северного фасада.</p>  <p data-bbox="488 1394 999 1422">Фото 23. Венчающий карниз на фасадах.</p>	<p data-bbox="1234 940 2148 1003">Венчающий карниз северного фасада завершен с верхней части зубцами в количестве 15 конструкций, шесть из которых утрачены.</p> <p data-bbox="1234 1203 2058 1267">Венчающий карниз выполнен по периметру фасадов. Карниз с фризом выполнены из красного керамического кирпича.</p>

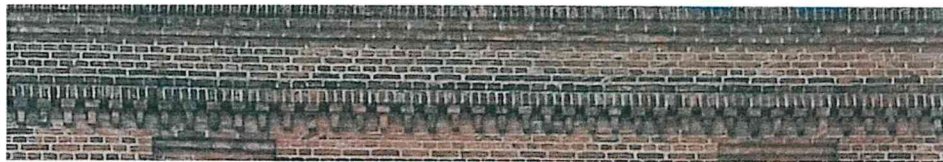


Фото 24. Межэтажный карниз на фасадах.



Фото 25. Межэтажный карниз на фасадах.

Межэтажный карниз выполнен по периметру фасадов, между четвертым и пятым этажом, выполнены из красного керамического кирпича.


Межэтажный карниз выполнен по периметру фасадов, между вторым и третьим этажом, выполнены из красного керамического кирпича.

3.5.



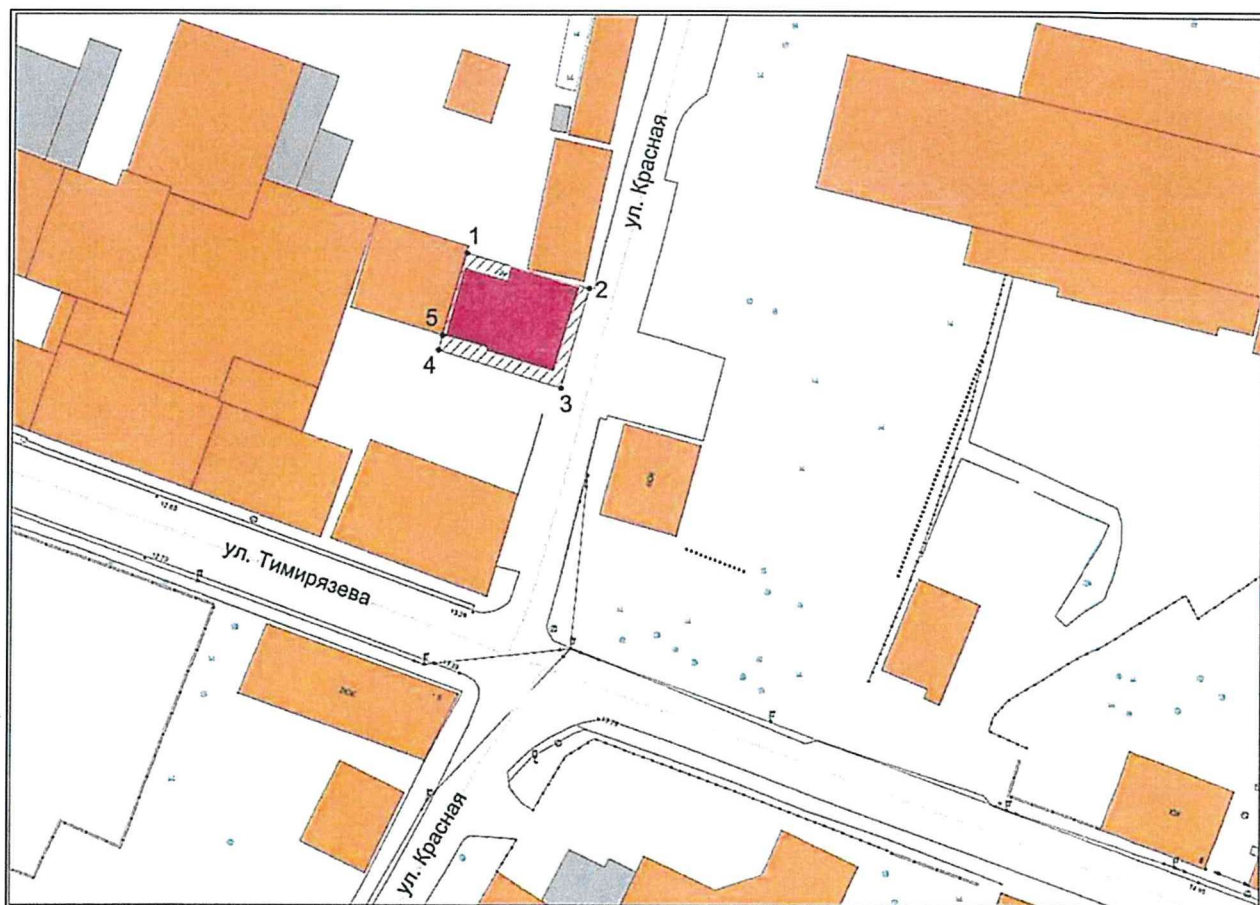
Фото 26. Верхние части лопаток фасадов.

Верхние части лопаток фасадов в виде «греческого креста».

1	2	3
3.6.	 <p data-bbox="371 647 1122 679">Фото 27. Верхняя конструкция первого объема Памятника.</p>	<p data-bbox="1234 193 2145 256">Кирпичный барабан с устройством вентиляции солодовни и флюгером.</p>

ГРАНИЦЫ территории ОКН «Солодовня пивзавода»

Глава 1. Схема границ территории ОКН «Солодовня пивзавода»



Глава 2. Каталог координат характерных точек границы территории ОКН «Солодовня пивзавода»

Таблица 2

№ п/п	Номер характерной точки	Координата		Средняя квадратическая погрешность местоположения характерных точек, м
		X	Y	
1	1	395 250,690	1 279 588,110	0,1
2	2	395 245,353	1 279 606,886	0,1
3	3	395 230,264	1 279 602,597	0,1
4	4	395 236,008	1 279 583,809	0,1
5	5	395 238,258	1 279 584,419	0,1
6	1	395 250,690	1 279 588,110	0,1

Глава 3. Режим использования территории ОКН «Солодовня пивзавода»

1. В границах территории объекта культурного наследия запрещается:
 - 1) строительство объектов капитального строительства;
 - 2) увеличение объемно-пространственных характеристик объектов капитального строительства, существующих на территории объекта культурного наследия;
 - 3) проведение земляных, строительных, мелиоративных и иных работ, за исключением работ по сохранению объекта культурного наследия или его отдельных элементов, сохранению историко-градостроительной или природной среды объекта культурного наследия;
 - 4) ведение хозяйственной деятельности, не направленной на обеспечение функционирования объекта культурного наследия в современных условиях;
 - 5) ведение хозяйственной деятельности, противоречащей требованиям обеспечения сохранности объекта культурного наследия.
 2. В границах территории объекта культурного наследия разрешается:
 - 1) проведение работ по сохранению объекта культурного наследия;
 - 2) проведение работ по сохранению историко-градостроительной или природной среды объекта культурного наследия;
 - 3) ведение хозяйственной деятельности, не противоречащей требованиям обеспечения сохранности объекта культурного наследия и позволяющей обеспечить функционирование объекта культурного наследия в современных условиях.
-