



# **ЗАКОН**

## **Калужской области**

**О внесении изменений в Закон Калужской области "Об установлении границ муниципальных образований, расположенных на территории административно-территориальных единиц "Брятинский район", "Куйбышевский район", "Людиновский район", "Мещовский район", "Спас-Деменский район", "Ульяновский район", и наделении их статусом городского поселения, сельского поселения, муниципального района"**

Принят Законодательным Собранием 22 октября 2015 года

### **Статья 1**

Настоящим Законом в соответствии с частью 3 статьи 85 Федерального закона от 6 октября 2003 года № 131-ФЗ "Об общих принципах организации местного самоуправления в Российской Федерации", подпунктом 36 пункта 2 статьи 26.3 Федерального закона от 6 октября 1999 года № 184-ФЗ "Об общих принципах организации законодательных (представительных) и исполнительных органов государственной власти субъектов Российской Федерации" вносятся изменения в Закон Калужской области от 04.10.2004 года № 354-ОЗ "Об установлении границ муниципальных образований, расположенных на территории административно-территориальных единиц "Брятинский район", "Куйбышевский район", "Людиновский район", "Мещовский район", "Спас-Деменский район", "Ульяновский район" и наделении их статусом городского поселения, сельского поселения, муниципального района" в целях регулирования отношений, связанных с описанием и утверждением границ муниципального образования " Мещовский район" и входящих в его состав поселений, в соответствии с требованиями градостроительного и земельного законодательства.

### **Статья 2**

Внести в Закон Калужской области от 4 октября 2004 года № 354-ОЗ "Об установлении границ муниципальных образований, расположенных на территории административно - территориальных единиц "Брятинский район", "Куйбышевский район", "Людиновский район", "Мещовский район", "Спас-Деменский район", "Ульяновский район" и наделении их статусом городского поселения, сельского поселения, муниципального района" (в редакции законов Калужской области от 05.10.2005 № 126-ОЗ, от 30.09.2008 № 467-ОЗ, от 25.09.2009 № 569-ОЗ, от 10.11.2009 № 592-ОЗ, от 10.05.2011 № 138-ОЗ, от 25.10.2012 № 341-ОЗ, от 04.03.2013 № 393-ОЗ, от 25.10.2013 № 497-ОЗ, от 26.05.2014 № 586-ОЗ,

от 27.02.2015 № 694-ОЗ) следующие изменения:

1) абзац первый пункта 4 статьи 4 изложить в следующей редакции:

"4. Утвердить границы муниципальных образований, перечисленных в настоящей статье, согласно картам (схемам) и описанию границ муниципальных образований, являющихся приложениями № 7 - 8 к настоящему Закону;"

2) приложение № 7 изложить согласно приложению 1 к настоящему Закону;

3) приложение № 8 изложить в следующей редакции:

"Приложение № 8  
к Закону Калужской области  
от 4 октября 2004 года № 354-ОЗ

Описание границ  
муниципальных образований, расположенных на территории  
административно-территориальной единицы "Мещовский район"

1. Описание границы муниципального образования  
муниципальный район "Мещовский район"

Текстовое описание границы муниципального района "Мещовский район" произведено согласно цифровым обозначениям в направлении север - восток - юг - запад.

Граница муниципального района "Мещовский район" проходит следующим образом:

1) от узловой точки 1 в направлении восток-юго-восток через лесной массив, далее в северо-восточном направлении через лесной массив до пересечения с р. Береновка (точка 2);

2) от точки 2 по контуру лесного массива в общем юго-восточном направлении, далее через лесной массив в северо-восточном и северо-западном направлениях, в восточном направлении через лесной массив вдоль безымянного ручья до пересечения с р. Ресса, по руслу р. Ресса в северном направлении на протяжении 690 м до точки пересечения границ муниципальных образований "Село Серпейск", "Город Мещовск", "Мосальский район" (узловая точка 3);

3) от узловой точки 3 в общем восточном направлении через лесной массив на протяжении 900 м, в юго-восточном направлении через лесной массив вдоль автодороги Мосальск - Мещовск на протяжении 4210 м до точки 4;

4) от точки 4 в общем восточном направлении через лесной массив до пересечения границ муниципальных образований "Город Мещовск", "Село Гаврики", "Мосальский район" (узловая точка 5);

5) от узловой точки 5 в направлении север-северо-восток по руслу р. Каменка, далее в общем северо-восточном направлении через заболоченный участок лесного массива до пересечения с р. Туросна, далее в северном направлении по заболоченному участку до точки 6;

6) от точки 6 в общем северном направлении, пересекая дороги Богослово - Беклемищево, Беклемищево - Стрельня, ЛЭП до точки 7, расположенной к северу от ЛЭП и к востоку от дер. Стрельня;

7) от точки 7 в восточном направлении через лесной массив по просеке на протяжении 4775 м, далее в северном направлении через лесной массив на протяжении 1630 м до точки 8;

8) от точки 8 в общем направлении восток-юго-восток через лесной массив 3340 м, в направлении север-северо-восток через лесной массив 4330 м до точки 9;

9) от точки 9 в направлении восток-юго-восток через лесной массив вдоль русла р. Волковка на протяжении 2940 м, далее в направлении восток-юго-восток по руслу р. Волковка на протяжении 1760 м до точки 10;

10) от точки 10 в направлении север-северо-восток через лесной массив на протяжении 1500 м, далее в восточном направлении через лесной массив на протяжении 1480 м до пересечения с р. Теча, в общем восточном направлении по руслу р. Теча, далее в направлении юг-юго-восток по контуру лесного массива на протяжении 6180 м до пересечения с р. Ольшанка (точка 11);

11) от точки 11 в направлении запад-северо-запад по руслу р. Ольшанка на протяжении 895 м, далее в общем юго-западном направлении через лесной массив на протяжении 4200 м до пересечения с руслом р. Песочня (точка 12);

12) от точки 12 в направлении восток-северо-восток через лесной массив 1770 м, далее в направлении юг-юго-запад через лесной массив на протяжении 2200 м до пересечения с руслом р. Песочня, далее в южном направлении через поле до пересечения границ муниципальных образований "Село Гаврики", "Поселок Молодежный", "Бабынинский район" (узловая точка 13);

13) от узловой точки 13 в общем юго-восточном направлении по границе муниципального образования "Бабынинский район" до точки 14, расположенной к северу от с. Мармыжи;

14) от точки 14 в общем северо-восточном направлении через поле на протяжении 5500 м до точки 15;

15) от точки 15 в общем юго-восточном направлении по контуру лесного массива, пересекая автодорогу Ломакино - Сабуровщино на протяжении 5660 м, далее в юго-западном направлении через лесной массив 1113 м до пересечения границ муниципальных образований "Поселок Молодежный", "Железнодорожная станция Кудринская", "Бабынинский район" (узловая точка 16);

16) от узловой точки 16 в направлении восток-юго-восток 2110 м вдоль ЛЭП, в юго-восточном направлении по контуру растительности, пересекая автодорогу Мухино - Каторгино 3560 м до пересечения с руслом безымянной реки (точка 17);

17) от точки 17 в направлении запад-юго-запад по руслу безымянной реки 830 м, далее в общем южном направлении через лесной массив, пересекая железную дорогу на протяжении 3300 м, далее в направлении юг-юго-запад по контуру пашни на протяжении 1260 м до точки 18;

18) от точки 18 в направлении восток-северо-восток, юг-юго-восток, в восточном направлении вдоль пашни на протяжении 1100 м до пересечения с р. Перемера, в направлении восток-северо-восток по руслу р. Перемера 620 м, далее в юго-восточном направлении по западной границе дер. Светлицы 570 м до пересечения с руслом р. Перемера, в юго-западном направлении по реке на протяжении 200 м, далее в направлении юг-юго-восток по контуру лесного массива, далее в западном и юго-западном направлении, пересекая русло р. Почина, в юго-западном направлении по контуру пашни 1620 м до точки 19;

19) от точки 19 в юго-восточном направлении вдоль контура пашни на протяжении 2670 м, в юго-западном направлении вдоль пашни на протяжении 1175 м,

далее в юго-восточном направлении вдоль контура растительности по проселочной дороге на протяжении 2420 м до точки 20;

20) от точки 20 в общем западном направлении по контуру пашни до пересечения с пересыхающей рекой, по руслу пересыхающей реки на протяжении 1500 м, в юго-западном направлении до пересечения с руслом р. Серена, в общем западном направлении по руслу р. Серена 690 м до левого притока реки, далее в направлении запад-юго-запад вдоль левого притока реки на протяжении 850 м, в южном направлении через лесной массив на протяжении 570 м до точки 21;

21) от точки 21 в направлении запад-юго-запад до пересечения с автодорогой Пронино - Александровка, далее в юго-западном направлении через лесной массив вдоль автодороги Александровка-Железинка, в северо-западном направлении через лесной массив 1600 м до плотины, в юго-западном направлении через лесной массив 1305 м до точки 22;

22) от точки 22 в направлении запад-северо-запад по контуру растительности 2616 м до пересечения с железной дорогой, далее в направлении запад-северо-запад через поле 3665 м до пересечения с руслом р. Локнова (точка 23);

23) от точки 23 в общем северном направлении по руслу р. Локнова на протяжении 915 м, далее в общем юго-западном направлении через поле 1792 м до пересечения с автодорогой М-3 "Украина" в месте пересечения границ муниципальных образований "Город Мещовск", "Железнодорожная станция Кудринская", "Сухиничский район" (узловая точка 24);

24) от узловой точки 24 в юго-западном направлении вдоль автодороги М-3 "Украина" до точки 25;

25) от точки 25 в северном направлении через поле на протяжении 1380 м, далее в северо-западном направлении через поле на протяжении 4000 м до пересечения с ЛЭП (точка 26);

26) от точки 26 в западном направлении через поле, пересекая дорогу Верховая - Еропкино на протяжении 2015 м, далее 1647 м в юго-западном направлении через поле, в направлении запад-северо-запад по контуру растительности на протяжении 2915 м до точки 27;

27) от точки 27 в направлении юг-юго-запад по контуру растительности 2623 м, далее в юго-западном направлении вдоль пашни 1975 м до точки 28;

28) от точки 28 в общем северном направлении вдоль контура лесного массива 1520 м, далее в направлении запад-северо-запад по контуру пашни 4665 м, в северо-западном направлении через лесной массив 2180 м до точки 29;

29) от точки 29 в северо-восточном направлении через лесной массив 875 м до пересечения с руслом безымянной реки, в направлении север-северо-запад по руслу безымянной реки 545 м, далее в юго-западном направлении через лесной массив 470 м, в направлении север-северо-запад по контуру лесного массива 2780 м до пересечения границ муниципальных образований "Город Мещовск", "Село Серпейск", "Сухиничский район" (узловая точка 30);

30) от узловой точки 30 в направлении запад-юго-запад по контуру пашни на протяжении 1265 м до пересечения с р. Ужаток, в северо-западном направлении по руслу р. Ужаток на протяжении 660 м, в общем юго-западном направлении по контуру лесного массива на протяжении 5330 м до пересечения с р. Поня, в направлении восток-юго-восток по руслу р. Поня на протяжении 770 м, далее в юго-западном направлении через лесной массив на протяжении 1545 м до точки 31;

31) от точки 31 в направлении восток-северо-восток через лесной массив на протяжении 1800 м, далее в северо-восточном направлении через лесной массив 1365 м, в северо-западном направлении через лесной массив 3045 м, далее в северо-восточном направлении через лесной массив 2320 м до пересечения с руслом пересыхающей реки (точка 32);

32) от точки 32 в общем северо-западном направлении через лесной массив на протяжении 4700 м до пересечения с р. Ресса (точка 33);

33) от точки 33 в общем северном направлении по руслу р. Ресса на протяжении 1050 м, в западном направлении по руслу р. Селенка на протяжении 765 м, далее в общем северо-западном направлении через лесной массив на протяжении 2030 м до точки 34;

34) от точки 34 в направлении юг-юго-запад через лесной массив на протяжении 590 м до пересечения с проселочной дорогой, далее в общем западном направлении вдоль проселочной дороги на протяжении 775 м, в юго-западном направлении по контуру лесного массива на протяжении 2595 м до точки 35;

35) от точки 35 в общем северном направлении через лесной массив 4410 м, в западном направлении через лесной массив 540 м до пересечения с р. Вешенка, в северном направлении по руслу р. Вешенка 475 м до слияния с р. Усса, в северо-восточном направлении по руслу р. Усса 665 м, далее в северном направлении через лесной массив 737 м, в западном направлении через лесной массив 457 м до узловой точки 36, расположенной в 375 м восточнее пос. Софиевский;

36) от узловой точки 36 в северном направлении через лесной массив 1860 м, в северо-восточном направлении через лесной массив 1180 м, в северо-западном направлении вдоль контура леса, далее через лесной массив 1165 м, в общем северо-восточном направлении через лесной массив 1025 м до пересечения с безымянной рекой, вдоль реки в направлении запад-северо-запад через лесной массив на протяжении 980 м до точки 37;

37) от точки 37 в общем восточном направлении по контуру лесного массива 1870 м до пересечения с р. Серпейка, далее в направлении север-северо-запад по руслу р. Серпейка на протяжении 1900 м, в северо-восточном направлении через лесной массив на протяжении 95 м до узловой точки 1.

Список координат характерных точек границы  
муниципального района "Мещовский район"

№ точки	Координаты в системе МСК-40	
	X	Y
1	2	3
1	418140.72	1210849.02
2	419526.72	1216441.26
3	419344.68	1221867.60
4	417783.28	1226440.33
5	419077.07	1230854.44
6	423497.59	1233633.21
7	429861.78	1232617.32
8	431410.05	1237358.61
9	433083.93	1241466.58

10	431530.83	1245584.23
11	427429.82	1249796.12
12	424868.76	1247230.24
13	421962.76	1248125.84
14	417029.00	1251601.61
15	420362.57	1255589.39
16	416410.60	1258442.30
17	412957.48	1262627.14
18	408620.67	1261718.96
19	405157.90	1263107.50
20	401522.23	1266027.94
21	399430.04	1260501.32
22	396029.70	1253602.98
23	398234.43	1248352.74
24	397189.53	1244448.06
25	395393.58	1242666.36
26	398757.40	1239326.73
27	397655.91	1233651.24
28	393975.90	1231499.79
29	399082.95	1226018.97
30	402104.55	1224476.79
31	397565.94	1218652.47
32	402829.90	1217067.22
33	405899.37	1214877.06
34	407890.44	1213287.21
35	405488.43	1210775.64
36	411012.93	1209964.79
37	415801.32	1209351.87

## 2. Описание границы муниципального образования городское поселение "Город Мещовск"

Текстовое описание границы городского поселения "Город Мещовск" произведено согласно цифровым обозначениям в направлении север - восток - юг - запад.

Граница городского поселения "Город Мещовск" проходит следующим образом:

1) от узловой точки 1 в общем восточном направлении через лесной массив на протяжении 900 м, далее в юго-восточном направлении через лесной массив вдоль автодороги Воронино - Шалово на протяжении 4210 м до точки 40;

2) от точки 40 в общем восточном направлении через лесной массив на протяжении 4160 м до точки 98;

3) от точки 98 в северо-восточном направлении через лесной массив на протяжении 1330 м, в направлении восток-северо-восток через лесной массив на протяжении 1460 м до пересечения границ муниципальных образований "Город Мещовск", "Село Гаврики", "Мосальский район" (узловая точка 142);

4) от узловой точки 142 в общем юго-восточном направлении через лесной массив на протяжении 4380 м, в юго-западном направлении по контуру лесного массива на протяжении 2020 м до узловой точки 188;

5) от узловой точки 188 в общем юго-восточном направлении по контуру лесного массива на протяжении 1920 м, далее в восточном направлении через лесной массив на протяжении 2740 м до точки 252;

6) от точки 252 в общем юго-восточном направлении по контуру пашни, пересекая ЛЭП на протяжении 1430 м до пересечения с дорогой Мещовск - Малое Алешино, в направлении юг-юго-запад по дороге 550 м, далее в юго-восточном направлении по контуру растительности на протяжении 2920 м до пересечения с руслом р. Турея (точка 308);

7) от точки 308 в общем южном направлении по контуру лесного массива на протяжении 2200 м до пересечения с дорогой Мещовск - Маракино (точка 382);

8) от точки 382 в северо-восточном направлении по дороге Мещовск - Маракино на протяжении 5220 м до пересечения с р. Большая Нигва в месте пересечения границ муниципальных образований "Город Мещовск", "Село Гаврики", "Поселок Молодежный" (узловая точка 444);

9) от узловой точки 444 в направлении юг-юго-восток по руслу р. Большая Нигва на протяжении 2150 м до слияния с р. Серена, далее в направлении восток-юго-восток по руслу р. Серена на протяжении 1463 м до точки 809;

10) от точки 809 в общем южном направлении по контуру лесного массива на протяжении 2120 м, далее в направлении восток-юго-восток через лесной массив на протяжении 3117 м до пересечения с дорогой Баранцево - Староселье в точке пересечения границ муниципальных образований "Город Мещовск", "Поселок Молодежный", "Железнодорожная станция Кудринская" (узловая точка 934);

11) от узловой точки 934 в юго-западном направлении вдоль автодороги М-3 "Украина" на протяжении 10680 м до пересечения с границей муниципального образования "Сухиничский район" (узловая точка 1037);

12) от узловой точки 1037 в юго-западном направлении вдоль автодороги М-3 "Украина" на протяжении 2535 м до точки 1052;

13) от точки 1052 в северном направлении через поле на протяжении 1380 м, далее в северо-западном направлении через поле на протяжении 4000 м до пересечения с ЛЭП (точка 1195);

14) от точки 1195 в западном направлении через поле, пересекая дорогу Фролово - Еропкино на протяжении 2015 м, далее 1647 м в юго-западном направлении через поле, далее в направлении запад-северо-запад по контуру растительности на протяжении 2915 м до точки 1285;

15) от точки 1285 в направлении юг-юго-запад по контуру растительности на протяжении 2623 м, далее в юго-западном направлении вдоль пашни 1975 м до точки 1358;

16) от точки 1358 в общем северном направлении вдоль контура лесного массива на протяжении 1520 м до точки 1393;

17) от точки 1393 в направлении запад-северо-запад по контуру пашни на протяжении 4665 м, далее в северо-западном направлении через лесной массив на протяжении 2180 м до точки 1535;

18) от точки 1535 в северо-восточном направлении через лесной массив 875 м до пересечения с руслом безымянной реки, в направлении север-северо-запад по руслу безымянной реки 545 м, далее в юго-западном направлении через лесной массив на протяжении 470 м, в направлении север-северо-запад по контуру лесного массива 2780 м до пересечения границ муниципальных образований "Город Мещовск", "Село Серпейск", "Сухиничский район" (узловая точка 1677);

19) от узловой точки 1677 в северном направлении вдоль проселочной дороги на протяжении 920 м, далее в северо-восточном направлении через лесной массив на протяжении 1160 м, в восточном направлении 1145 м через лесной массив, в юго-восточном направлении через лесной массив 670 м до точки 1750;

20) от точки 1750 в направлении север-северо-восток через лесной массив и поле на протяжении 3060 м до пересечения с проселочной дорогой Маслихово - Сенная, вдоль дороги в направлении север-северо-запад 2560 м до точки 1897;

21) от точки 1897 в западном направлении через лесной массив 1000 м, в направлении север-северо-запад через лесной массив до пересечения с автодорогой Песочня - Мещовск, в западном направлении вдоль дороги 680 м, далее в направлении север-северо-запад через лесной массив вдоль проселочной дороги на протяжении 2770 м до точки 1982;

22) от точки 1982 в направлении восток-северо-восток через лесной массив на протяжении 1323 м, далее в направлении север-северо-запад через поле западнее дер. Умиленка на протяжении 2400 м до точки 2138;

23) от точки 2138 в общем северном направлении по контуру лесного массива 3500 м, далее 185 м в северном направлении, пересекая русло р. Переходня, в направлении запад-северо-запад по контуру лесного массива вдоль р. Переходня на протяжении 900 м, далее в общем северо-западном направлении по контуру лесного массива вдоль русла р. Ресса 3930 м до пересечения с границей муниципального образования "Мосальский район" (точка 2215);

24) от узловой точки 2215 в направлении север-северо-восток через лесной массив вдоль р. Ресса на протяжении 870 м до узловой точки 1.

Список координат характерных точек границы  
городского поселения "Город Мещовск"

№ точки	Координаты в системе МСК-40	
	X	Y
1	2	3
1	420179.13	1222065.27
40	417783.28	1226440.33
98	417936.20	1230118.24
142	419077.07	1230854.44
188	414658.70	1232915.64
252	413960.95	1236623.49
308	410631.37	1239497.39
382	408732.66	1240055.36
444	410727.03	1244857.27
809	408785.61	1247268.22
934	406047.88	1250103.21
1037	397189.53	1244448.06
1052	395393.58	1242666.36
1195	398757.40	1239326.73
1285	397655.91	1233651.24
1358	393975.90	1231499.79
1393	395414.73	1231236.45



1535	399082.95	1226018.97
1677	402104.55	1224476.79
1750	403440.15	1226838.93
1897	408264.87	1227330.70
1982	412182.57	1224826.08
2138	414861.60	1225172.81
2215	419381.82	1221867.99

### 3. Описание границы муниципального образования сельское поселение "Село Гаврики"

Текстовое описание границы сельского поселения "Село Гаврики" произведено согласно цифровым обозначениям в направлении север - восток - юг - запад.

Граница сельского поселения "Село Гаврики" проходит следующим образом:

- 1) от узловой точки 1 в восточном направлении через лесной массив по просеке на протяжении 4775 м, далее в северном направлении через лесной массив на протяжении 1630 м до точки 9;
- 2) от точки 9 в общем направлении восток-юго-восток через лесной массив на протяжении 3340 м, далее в направлении север-северо-восток через лесной массив 4330 м до точки 74;
- 3) от точки 74 в направлении восток-юго-восток через лесной массив вдоль русла р. Волковка на протяжении 2940 м, по руслу р. Волковка в направлении восток-юго-восток на протяжении 1760 м до точки 235;
- 4) от точки 235 в направлении север-северо-восток через лесной массив на протяжении 1500 м, далее в восточном направлении через лесной массив на протяжении 1480 м до пересечения с р. Теча, в общем восточном направлении по руслу р. Теча до точки 349;
- 5) от точки 349 в направлении юг-юго-восток по контуру лесного массива на протяжении 6180 м до пересечения с р. Ольшанка (точка 419);
- 6) от точки 419 в направлении запад-северо-запад по руслу р. Ольшанка на протяжении 895 м, далее в общем юго-западном направлении через лесной массив на протяжении 4200 м до пересечения с руслом р. Песочня (точка 487);
- 7) от точки 487 в направлении восток-северо-восток через лесной массив 1770 м, в направлении юг-юго-запад через лесной массив на протяжении 2200 м до пересечения с руслом р. Песочня, далее в южном направлении через поле до пересечения границ муниципальных образований "Село Гаврики", "Поселок Молодежный", "Бабынинский район" (узловая точка 505);
- 8) от узловой точки 505 в общем западном направлении по контуру растительности, пересекая ЛЭП на протяжении 2015 м до лесного массива, далее в северо-западном направлении по контуру лесного массива на протяжении 1280 м, в юго-западном направлении через лесной массив на протяжении 3177 м до русла р. Крапивенка (точка 658);
- 9) от точки 658 в общем западном направлении по руслу р. Крапивенка на протяжении 2550 м, далее в направлении запад-юго-запад через поле до пересечения с ЛЭП, в юго-западном направлении вдоль ЛЭП через лесной массив на протяжении 1660 м до точки 835;

10) от точки 835 в общем юго-восточном направлении через лесной массив на протяжении 3220 м, пересекая автодорогу Ломтево - Паршино до пересечения с р. Нигва (точка 865);

11) от точки 865 в направлении юг-юго-восток по руслу р. Нигва на протяжении 7920 м, далее в направлении юг-юго-запад по руслу р. Большая Нигва на протяжении 1300 м до автомобильной дороги Маркино - Мещовск в точке пересечения границ муниципальных образований "Город Мещовск", "Село Гаврики", "Поселок Молодежный" (узловая точка 1811);

12) от узловой точки 1811 в юго-западном направлении по автодороге Мещовск - Маркино на протяжении 5370 м до точки 1875;

13) от точки 1875 в общем северном направлении через лесной массив на протяжении 7870 м до пересечения с р. Турея, далее в северо-западном направлении по руслу р. Турея на протяжении 375 м, далее в северо-западном направлении вдоль пашни 2740 м до пересечения с дорогой Мещовск - Малое Алешино (точка 1977);

14) от точки 1977 в направлении север-северо-восток вдоль автодороги Мещовск - Малое Алешино на протяжении 574 м, далее в северо-западном направлении по контуру лесного массива на протяжении 1697 м до точки 2005;

15) от точки 2005 в направлении запад-юго-запад через лесной массив на протяжении 2560 м, далее в северном направлении по контуру лесного массива 745 м, далее 433 м в юго-западном направлении через лесной массив, в северо-западном направлении через лесной массив на протяжении 995 м до точки 2069;

16) от точки 2069 в северо-восточном направлении вдоль контура лесного массива на протяжении 2180 м, далее в северо-западном направлении через лесной массив на протяжении 4240 м до пересечения с р. Каменка (точка 2114);

17) от точки 2114 в направлении север-северо-восток по руслу р. Каменка на протяжении 3590 м до точки 2440;

18) от точки 2440 в общем северо-восточном направлении через заболоченный участок лесного массива до пересечения с р. Туросна, далее в северном направлении по заболоченному участку 757 м до точки 2473;

19) от точки 2473 в направлении запад-юго-запад через заболоченный участок леса 1190 м до пересечения с оросительным каналом, далее в направлении север-северо-запад по каналу до пересечения с р. Туросна (точка 2526);

20) от точки 2526 в общем северном направлении через поле вдоль проселочной дороги на протяжении 3860 м до пересечения с автодорогой Стрельня - Беклемищево, далее в направлении север-северо-восток через лесной массив на протяжении 1578 м до пересечения с ЛЭП, в северо-западном направлении через лесной массив на протяжении 590 м до узловой точки 1.

Список координат характерных точек границы  
сельского поселения "Село Гаврики"

№ точки	Координаты в системе МСК-40	
	X	Y
1	2	3
1	429861.78	1232617.32
9	431410.05	1237358.61
74	433083.93	1241466.58

235	431530.83	1245584.23
349	432829.08	1248458.22
419	427429.82	1249796.12
487	424868.76	1247230.24
505	421962.76	1248125.84
658	420982.56	1244059.11
835	420213.65	1239248.92
865	417914.17	1240695.74
1811	410735.27	1244854.20
1875	408732.66	1240055.36
1977	412255.71	1237212.00
2005	413960.95	1236623.49
2069	414658.70	1232915.64
2114	419071.71	1230857.49
2440	422227.71	1232068.86
2473	423497.59	1233633.21
2526	424534.66	1231944.63

#### 4. Описание границы муниципального образования сельское поселение "Железнодорожная станция Кудринская"

Текстовое описание границы сельского поселения "Железнодорожная станция Кудринская" произведено согласно цифровым обозначениям в направлении север - восток - юг - запад.

Граница сельского поселения "Железнодорожная станция Кудринская" проходит следующим образом:

1) от узловой точки 1 в северном направлении по руслу р. Клютома на протяжении 80 м, далее в общем восточном направлении через лесной массив на протяжении 3500 м до точки 59;

2) от точки 59 в направлении север-северо-запад через лесной массив на протяжении 1415 м, далее в направлении север-северо-восток по контуру пашни на протяжении 2556 м до точки 100;

3) от точки 100 в направлении восток-юго-восток вдоль ЛЭП на протяжении 2110 м, далее в юго-восточном направлении по контуру растительности, пересекая автодорогу Мухино - Каторгино на протяжении 3560 м до пересечения с руслом безымянной реки (точка 159);

4) от точки 159 в направлении запад-юго-запад по руслу безымянной реки 830 м, далее в общем южном направлении через лесной массив, пересекая железную дорогу на протяжении 3300 м, далее в направлении юг-юго-запад по контуру пашни на протяжении 1260 м до точки 237;

5) от точки 237 в направлении восток-северо-восток вдоль пашни 1835 м, далее в направлении юг-юго-восток по контуру лесного массива 820 м, далее в восточном направлении вдоль пашни 1100 м до пересечения с р. Перемера, в направлении восток-северо-восток по руслу р. Перемера 620 м до точки 309;

6) от точки 309 в юго-восточном направлении по западной границе дер. Светлицы 570 м до пересечения с руслом р. Перемера, далее в юго-западном

направлении по р. Перемера на протяжении 200 м, далее в направлении юг-юго-восток по контуру лесного массива на протяжении 1740 м до точки 330;

7) от точки 330 в западном направлении через лесной массив 1373 м, далее в направлении юг-юго-запад по контуру лесного массива, пересекая русло р. Почина 1580 м, в юго-западном направлении по контуру пашни 1620 м до точки 350;

8) от точки 350 в юго-восточном направлении вдоль контура пашни на протяжении 2670 м, далее в юго-западном направлении вдоль пашни 1175 м, далее в юго-восточном направлении вдоль контура растительности по проселочной дороге на протяжении 2420 м до точки 381;

9) от точки 381 в общем западном направлении по контуру пашни на протяжении 1473 м, далее в направлении юг-юго-запад вдоль пашни на протяжении 920 м до пересечения с пересыхающей рекой (точка 412);

10) от точки 412 в северо-западном направлении по руслу пересыхающей реки на протяжении 1500 м, далее в юго-западном направлении вдоль пашни на протяжении 1615 м до пересечения с руслом р. Серена (точка 535);

11) от точки 535 в общем западном направлении по руслу р. Серена на протяжении 690 м до левого притока реки, далее в направлении запад-юго-запад вдоль притока на протяжении 850 м, далее в южном направлении через лесной массив на протяжении 570 м до точки 712;

12) от точки 712 в направлении запад-юго-запад вдоль контура пашни на протяжении 2550 м до пересечения с автодорогой Пронино - Александровка, далее в юго-западном направлении через лесной массив вдоль автодороги Александровка-Железинка на протяжении 4160 м до точки 904;

13) от точки 904 в северо-западном направлении через лесной массив на протяжении 1600 м до плотины, далее в юго-западном направлении через лесной массив на протяжении 1305 м до точки 996;

14) от точки 996 в направлении запад-северо-запад по контуру растительности на протяжении 2616 м до пересечения с железной дорогой, далее в направлении запад-северо-запад через поле на протяжении 3665 м до пересечения с руслом р. Локнова (точка 1168);

15) от точки 1168 в общем северном направлении по руслу р. Локнова 915 м, далее в общем юго-западном направлении через поле 1792 м до пересечения с автодорогой Уклово - Баранцево в точке пересечения границ муниципальных образований "Город Мещовск", "Железнодорожная станция Кудринская", "Сухиничский район" (узловая точка 1308);

16) от узловой точки 1308 в северо-восточном направлении вдоль автодороги на протяжении 10680 м до пересечения границ муниципальных образований "Город Мещовск", "Железнодорожная станция Кудринская", "Поселок Молодежный" (узловая точка 1411);

17) от узловой точки 1411 в направлении восток-юго-восток через поле вдоль проселочной дороги на протяжении 3360 м до точки 1428;

18) от точки 1428 в северном направлении через лесной массив 540 м, далее 725 м в восточном направлении через лесной массив, в северном направлении через лесной массив 1490 м до пересечения с руслом р. Серена (точка 1455);

19) от точки 1455 в восточном направлении по руслу р. Серена 1876 м, далее в направлении север-северо-восток западнее дер. Никольское вдоль контура пашни на протяжении 2683 м до точки 1548;

20) от точки 1548 в направлении север-северо-запад по контуру растительности 2130 м до правого притока р. Клютома в 280 м юго-западнее дер. Федьково, далее в направлении запад-северо-запад по правому притоку р. Клютома на протяжении 670 м до слияния с руслом р. Клютома, в северном направлении по руслу р. Клютома 1490 м до узловой точки 1.

Список координат характерных точек границы  
сельского поселения "Железнодорожная станция Кудринская"

№ точки	Координаты в системе МСК-40	
	X	Y
1	2	3
1	413497.29	1254765.86
59	413309.77	1257932.99
100	416410.60	1258442.30
159	412957.48	1262627.14
237	408620.67	1261718.96
309	409051.97	1265215.25
330	407072.59	1265952.43
350	405157.90	1263107.50
381	401522.23	1266027.94
412	400644.72	1263945.53
535	400152.42	1261808.01
712	399430.04	1260501.32
904	395784.63	1255329.00
996	396029.70	1253602.98
1168	398234.43	1248352.74
1308	397189.53	1244448.06
1411	406047.88	1250103.21
1428	405341.80	1253092.97
1455	407543.22	1253563.31
1548	410104.31	1256476.04

5. Описание границы муниципального образования  
сельское поселение "Поселок Молодежный"

Текстовое описание границы сельского поселения "Поселок Молодежный" произведено согласно цифровым обозначениям в направлении север - восток - юг - запад.

Граница сельского поселения "Поселок Молодежный" проходит следующим образом:

1) от узловой точки 1 в общем восточном направлении через поле, огибая огороды с северной стороны на протяжении 1000 м, далее в северо-восточном

направлении через лесной массив на протяжении 640 м до пересечения с р. Крапивенка (точка 23);

2) от точки 23 в общем восточном направлении вдоль русла р. Крапивенка на протяжении 2620 м, далее в северо-восточном направлении вдоль пашни, далее через лесной массив на протяжении 2170 м до точки 197;

3) от точки 197 в направлении восток-северо-восток через лесной массив, пересекая ЛЭП на протяжении 900 м, далее в общем направлении восток-юго-восток по контуру лесного массива вдоль ЛЭП на протяжении 3140 м до точки 329;

4) от точки 329 в южном направлении вдоль пашни 815 м, далее в общем юго-восточном направлении через лесной массив до пересечения с р. Гузовка (точка 347);

5) от точки 347 в северо-восточном направлении через лесной массив вдоль р. Гузовка 1240 м, далее в юго-восточном направлении через поле до пересечения с р. Малая Нигва, далее в направлении юг-юго-восток по контуру лесного массива на протяжении 1515 м до точки 369;

6) от точки 369 в общем северо-восточном направлении через поле на протяжении 5500 м до точки 400;

7) от точки 400 в общем юго-восточном направлении по контуру лесного массива, пересекая автодорогу Ломакино - Сабуровщино на протяжении 5660 м, в юго-западном направлении через лесной массив 1113 м до пересечения границ муниципальных образований "Поселок Молодежный", "Железнодорожная станция Кудринская", "Бабынинский район" (узловая точка 439);

8) от узловой точки 439 в общем юго-западном направлении вдоль пашни 2525 м, далее на юго-восток через лесной массив 1370 м до точки 480;

9) от точки 480 в общем западном направлении через лесной массив на протяжении 3450 м до пересечения с р. Клютома (точка 532);

10) от точки 532 в общем южном направлении по руслу р. Клютома 1545 м, далее в направлении восток-юго-восток по правому притоку реки 715 м, далее в направлении юг-юго-восток по контуру растительности, пересекая автодорогу Мухино - Каменка на протяжении 2110 м до точки 651;

11) от точки 651 в направлении юг-юго-запад вдоль пашни на протяжении 2605 м до пересечения с руслом р. Серена, далее в западном направлении по руслу р. Серена на протяжении 1840 м до точки 743;

12) от точки 743 в южном направлении через лесной массив 1485 м, в западном направлении 705 м через лесной массив, далее 527 м в южном направлении через лесной массив до точки 769;

13) от точки 769 в западном направлении вдоль пашни 1685 м, далее в северо-западном направлении через поле 1730 м до пересечения с автодорогой Слаутино - Староселье в точке пересечения границ муниципальных образований "Поселок Молодежный", "Город Мещовск", "Железнодорожная станция Кудринская" (узловая точка 787);

14) от узловой точки 787 в общем направлении запад-северо-запад вдоль пашни, далее через лесной массив на протяжении 3530 м, в северном направлении по контуру лесного массива на протяжении 2320 м до пересечения с р. Серена (точка 912);

15) от точки 912 в направлении запад-северо-запад по руслу р. Серена 1730 м до слияния с р. Большая Нигва, по руслу р. Большая Нигва в направлении север-

северо-запад 2530 м до пересечения границ муниципальных образований "Поселок Молодежный", "Город Мещовск", "Село Гаврики" (узловая точка 1278);

16) от узловой точки 1278 в направлении север-северо-запад по руслу р. Большая Нигва до слияния с р. Нигва, далее в северо-западном направлении по руслу р. Нигва на протяжении 8285 м до точки 2225;

17) от точки 2225 в общем северо-западном направлении через лесной массив на протяжении 2940 м до пересечения с ЛЭП (точка 2255);

18) от точки 2255 в направлении восток-северо-восток через лесной массив вдоль ЛЭП на протяжении 1385 м до узловой точки 1.

Список координат характерных точек границы  
сельского поселения "Поселок Молодежный"

№ точки	Координаты в системе МСК-40	
	X	Y
1	2	3
1	420760.78	1240365.07
23	421148.05	1241679.03
197	422634.60	1245122.46
329	421962.76	1248125.84
347	418511.22	1249680.19
369	417029.00	1251601.61
400	420362.57	1255589.39
439	416410.60	1258442.30
480	413309.77	1257932.99
532	413562.94	1254800.99
651	410043.36	1256477.40
743	407543.22	1253563.31
769	405351.25	1253093.69
787	406047.88	1250103.21
912	408785.61	1247268.22
1278	410735.05	1244853.52
2225	417914.17	1240695.74
2255	420213.65	1239248.92

6. Описание границы муниципального образования  
сельское поселение "Село Серпейск"

Текстовое описание границы сельского поселения "Село Серпейск" произведено согласно цифровым обозначениям в направлении север - восток - юг - запад.

Граница сельского поселения "Село Серпейск" проходит следующим образом:

1) от узловой точки 1 в направлении восток-юго-восток через лесной массив 2995 м, далее в северном направлении через лесной массив 637 м до точки 44;

2) от точки 44 в юго-восточном направлении через лесной массив на протяжении 1540 м, далее в северо-восточном направлении через лесной массив до пересечения с р. Береновка (точка 155);

3) от точки 155 по контуру лесного массива в направлении юг-юго-восток 1935 м, в направлении восток-юго-восток 1425 м, далее через лесной массив в северо-восточном направлении на протяжении 605 м, в направлении север-северо-запад на протяжении 665 м до точки 301;

4) от точки 301 в общем восточном направлении через лесной массив 2295 м, далее в восточном направлении через лесной массив вдоль безымянного ручья до пересечения с р. Ресса, в северном направлении по руслу р. Ресса 690 м до пересечения границ муниципальных образований "Село Серпейск", "Город Мещовск", "Мосальский район" (узловая точка 526);

5) от узловой точки 526 в общем юго-восточном направлении через лесной массив вдоль русла р. Ресса 3950 м, далее в восточном направлении по контуру лесного массива 910 м, далее в южном направлении, пересекая р. Переходня на протяжении 220 м до точки 565;

6) от точки 565 в общем западном направлении по контуру лесного массива на протяжении 3455 м до точки 602;

7) от точки 602 в направлении юг-юго-восток через поле, далее через лесной массив на протяжении 2425 м, далее в направлении запад-юго-запад через лесной массив на протяжении 1320 м до точки 758;

8) от точки 758 в направлении юг-юго-восток через лесной массив вдоль проселочной дороги на протяжении 2910 м до пересечения с автодорогой Песочня - Мещовск, далее в восточном направлении вдоль автодороги Песочня - Мещовск до точки 787;

9) от точки 787 в направлении юг-юго-восток через лесной массив на протяжении 1670 м, далее в восточном направлении через лесной массив до пересечения с дорогой Сенная - Маслихово (точка 842);

10) от точки 842 в южном направлении вдоль дороги Сенная - Маслихово на протяжении 2150 м, далее 450 м в направлении восток-юго-восток по проселочной дороге, далее в направлении юг-юго-запад через поле, далее через лесной массив на протяжении 3110 м до точки 990;

11) от точки 990 в северо-западном направлении через лесной массив на протяжении 590 м, в западном направлении 1135 м через лесной массив, далее в юго-западном направлении через лесной массив на протяжении 1110 м, далее в южном направлении вдоль проселочной дороги 880 м до точки 1063;

12) от точки 1063 в направлении запад-юго-запад по контуру пашни на протяжении 1265 м до пересечения с р. Ужаток (точка 1089);

13) от точки 1089 в северо-западном направлении по руслу р. Ужаток на протяжении 660 м, далее в общем юго-западном направлении по контуру лесного массива на протяжении 5330 м до пересечения с р. Поня (точка 1272);

14) от точки 1272 в направлении восток-юго-восток по руслу р. Поня на протяжении 770 м, далее в юго-западном направлении через лесной массив на протяжении 1545 м до точки 1397;

15) от точки 1397 в направлении восток-северо-восток через лесной массив на протяжении 1800 м, далее в северо-восточном направлении через лесной массив на протяжении 1365 м до точки 1418;

16) от точки 1418 в северо-западном направлении через лесной массив на протяжении 3045 м, далее в северо-восточном направлении через лесной массив на протяжении 2320 м до пересечения с руслом пересыхающей реки (точка 1499);



17) от точки 1499 в общем северо-западном направлении через лесной массив на протяжении 4700 м до пересечения с р. Ресса (точка 1594);

18) от точки 1594 в общем северном направлении по руслу р. Ресса на протяжении 1050 м, далее в западном направлении по руслу р. Селенка на протяжении 765 м, в общем северо-западном направлении через лесной массив на протяжении 2030 м до точки 1884;

19) от точки 1884 в направлении юг-юго-запад через лесной массив 590 м до пересечения с проселочной дорогой, далее в общем западном направлении вдоль проселочной дороги на протяжении 775 м, далее в юго-западном направлении по контуру лесного массива на протяжении 2595 м до точки 1956;

20) от точки 1956 в общем северном направлении через лесной массив на протяжении 4410 м, далее в западном направлении через лесной массив на протяжении 540 м до пересечения с р. Вешенка (точка 2034);

21) от точки 2034 в северном направлении по руслу р. Вешенка 475 м до слияния с р. Усса, в северо-восточном направлении по руслу р. Усса 665 м, далее в северном направлении через лесной массив 737 м, в западном направлении через лесной массив 457 м до узловой точки 2282, расположенной в 375 м восточнее пос. Софиевский;

22) от точки 2282 в северном направлении через лесной массив на протяжении 1860 м, в северо-восточном направлении 1180 м через лесной массив, далее в северо-западном направлении вдоль контура леса, далее через лесной массив на протяжении 1165 м до точки 2409;

23) от точки 2409 в общем северо-восточном направлении через лесной массив 1025 м до пересечения с безымянной рекой, далее вдоль безымянной реки в направлении запад-северо-запад через лесной массив 980 м до точки 2554;

24) от точки 2554 в общем восточном направлении по контуру лесного массива на протяжении 1870 м до пересечения с р. Серпейка, в направлении север-северо-запад по руслу р. Серпейка на протяжении 1900 м до точки 2666;

25) от точки 2666 в северо-восточном направлении через лесной массив на протяжении 95 м до узловой точки 1.

Список координат характерных точек границы  
сельского поселения "Село Серпейск"

№ точки	Координаты в системе МСК-40	
	X	Y
1	2	3
1	418140.72	1210849.02
44	418231.08	1213323.66
155	419526.72	1216441.26
301	418375.98	1218175.74
526	419344.68	1221867.60
565	417185.62	1224742.52
602	414861.60	1225172.81
758	412182.57	1224826.08
787	409655.93	1226026.72
842	408265.41	1227326.74

990	403440.15	1226838.93
1063	402104.55	1224476.79
1089	401749.59	1223388.83
1272	398803.95	1219131.45
1397	397565.94	1218652.47
1418	399289.93	1217839.49
1499	402829.90	1217067.22
1594	405899.37	1214877.06
1884	407890.44	1213287.21
1956	405488.43	1210775.64
2034	409607.16	1209961.42
2282	411012.93	1209964.79
2409	414628.16	1209677.73
2554	415801.32	1209351.87
2666	417361.72	1210309.29

### Статья 3

Настоящий Закон вступает в силу через десять дней после его официального опубликования.

**Губернатор  
Калужской области**

г. Калуга  
02 ноября 2015 г.  
№ 12-03



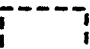
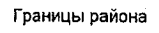
**А.Д.Артамонов**

# Карта(схема) границ муниципального района "Мещовский район" Калужской области.

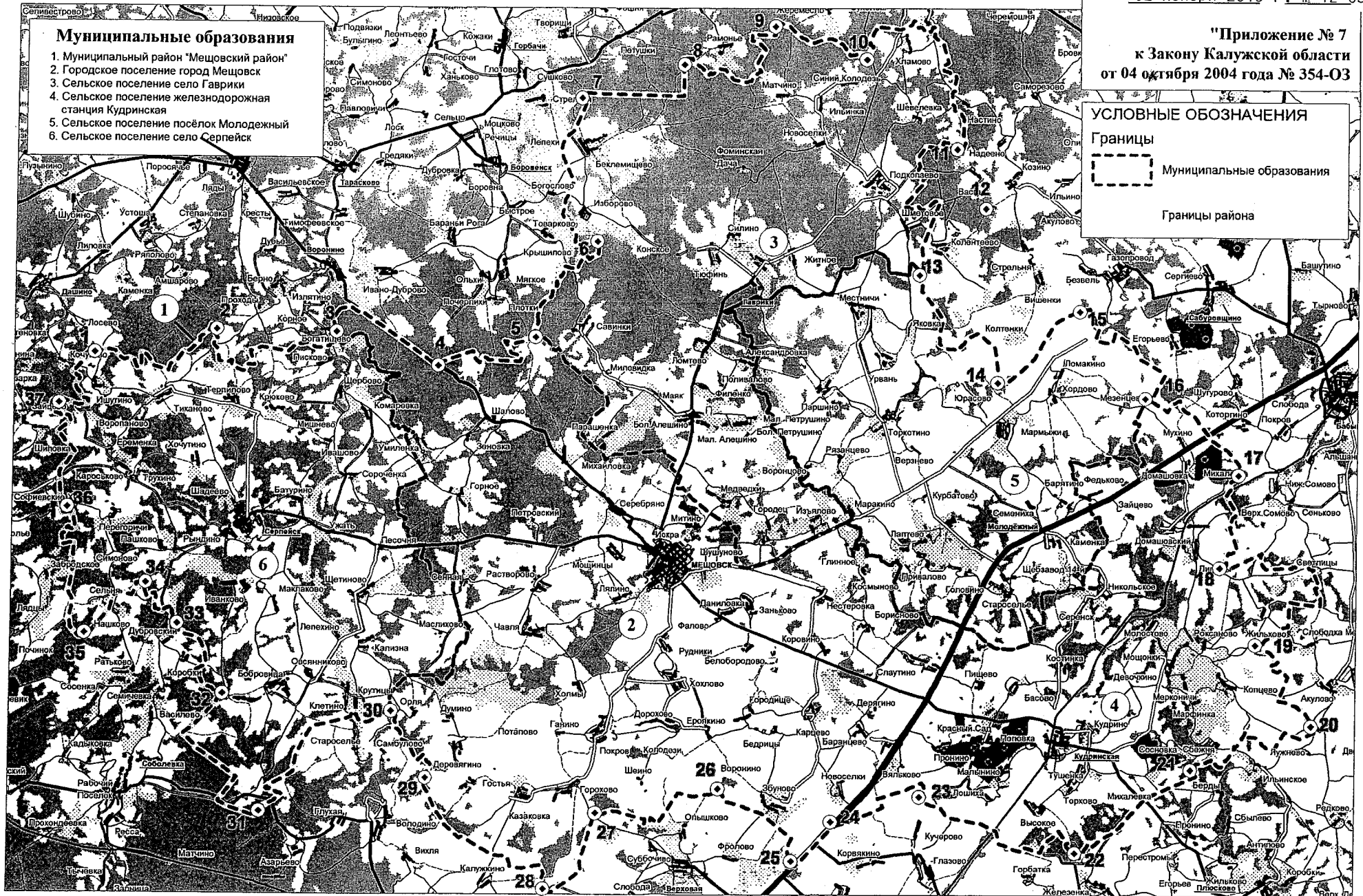
Приложение 1  
к Закону Калужской области  
от 02 ноября 2015 г. № 12-03

"Приложение № 7  
к Закону Калужской области  
от 04 октября 2004 года № 354-03

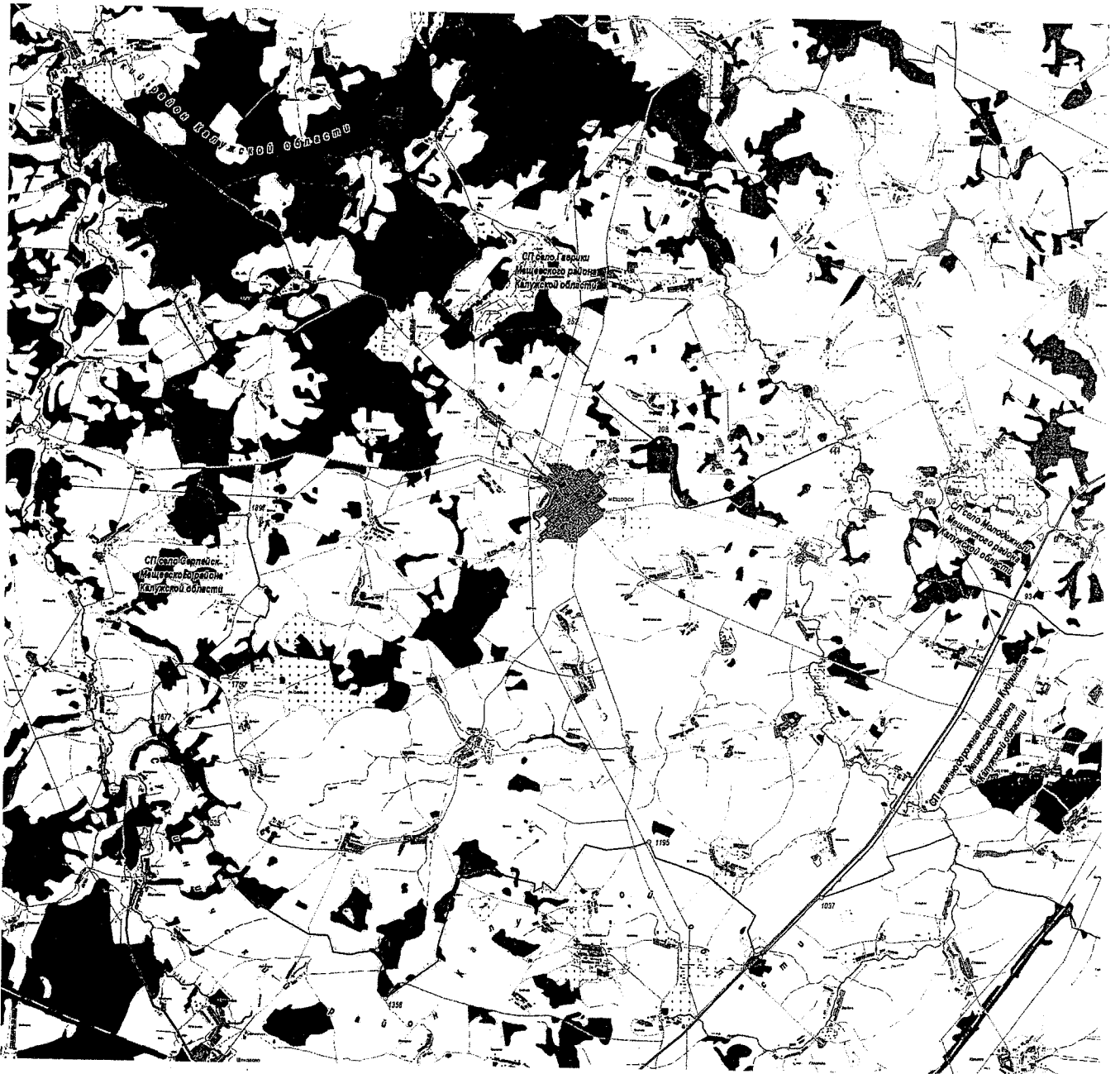
**УСЛОВНЫЕ ОБОЗНАЧЕНИЯ**

Границы  
 Муниципальные образования  
 Границы района

- Муниципальные образования**
1. Муниципальный район "Мещовский район"
  2. Городское поселение город Мещовск
  3. Сельское поселение село Гаврики
  4. Сельское поселение железнодорожная станция Кудринская
  5. Сельское поселение посёлок Молодежный
  6. Сельское поселение село Серпейск



Карта (схема) границ муниципального образования городское поселение «Город Мещовск»



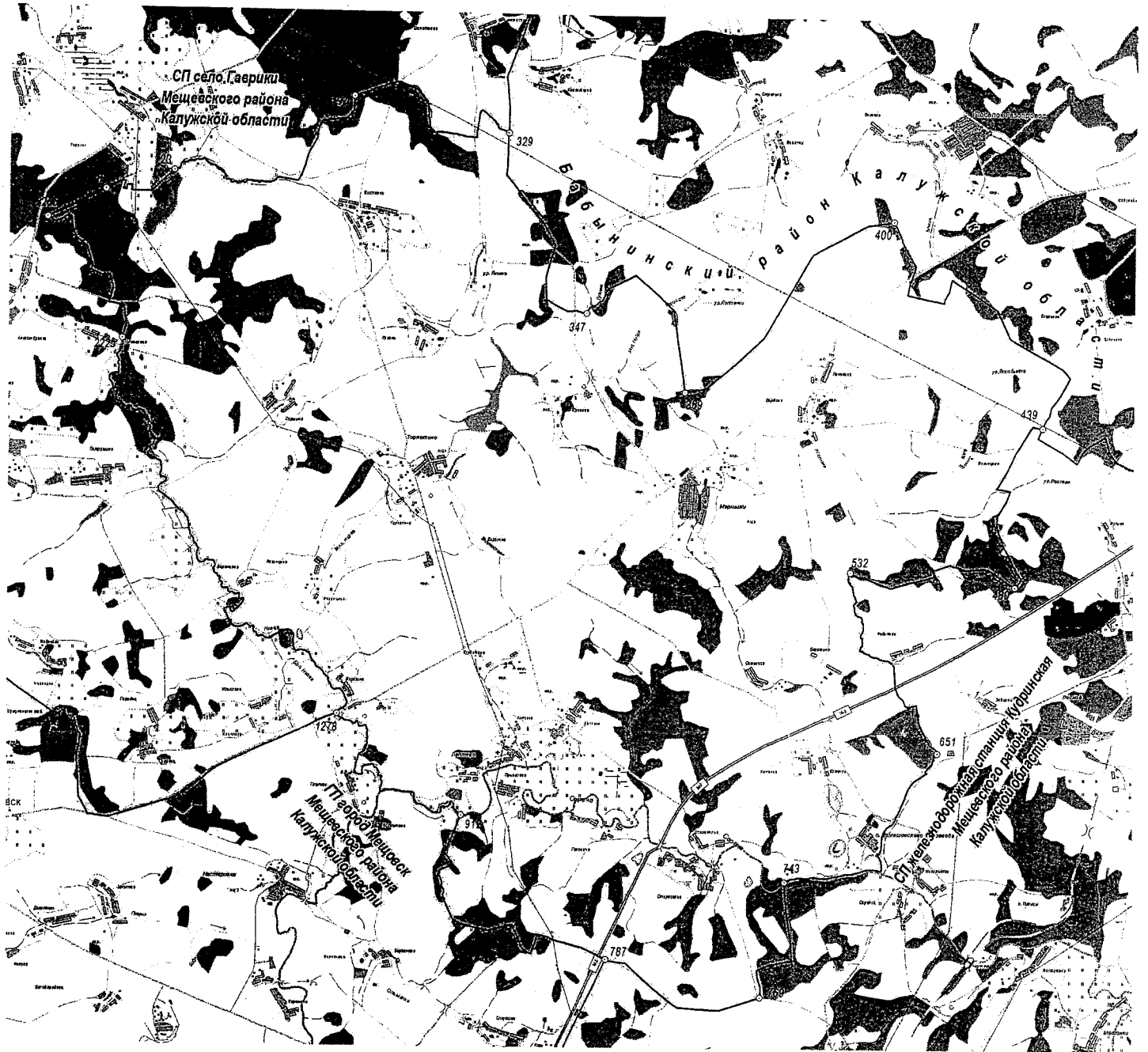
Карта (схема) границ муниципального образования сельское поселение «Село Гаврики»



Карта (схема) границ муниципального образования сельское поселение «Железнодорожная станция Кудринская»



Карта (схема) границ муниципального образования сельское поселение «Посёлок Молодёжный»



Карта (схема) границ муниципального образования сельское поселение «Село Серпейск»







ЗАКОНОДАТЕЛЬНОЕ СОБРАНИЕ КАЛУЖСКОЙ ОБЛАСТИ

ПОСТАНОВЛЕНИЕ

22 октября 2015 г.

№ 43

**О Законе Калужской области "О внесении изменений в Закон Калужской области "Об установлении границ муниципальных образований, расположенных на территории административно - территориальных единиц "Барятинский район", "Куйбышевский район", "Людиновский район", "Мещовский район", "Спас-Деменский район", "Ульяновский район" и наделении их статусом городского поселения, сельского поселения, муниципального района"**

Законодательное Собрание Калужской области **ПОСТАНОВЛЯЕТ:**

1. Принять Закон Калужской области "О внесении изменений в Закон Калужской области "Об установлении границ муниципальных образований, расположенных на территории административно - территориальных единиц "Барятинский район", "Куйбышевский район", "Людиновский район", "Мещовский район", "Спас-Деменский район", "Ульяновский район" и наделении их статусом городского поселения, сельского поселения, муниципального района".

2. Направить принятый Закон Губернатору Калужской области для подписания и официального опубликования.

3. Настоящее постановление вступает в силу со дня его принятия.

Председатель  
Законодательного Собрания



Н.В.Любимов

