



ЗАКОН

Калужской области

**О внесении изменений в Закон Калужской области
"Об установлении границ муниципальных образований,
расположенных на территории административно-территориальных единиц
"Думиничский район", "Кировский район", "Медынский район",
"Перемышльский район", "Сухиничский район", "Тарусский район",
"Юхновский район", и наделении их статусом городского поселения,
сельского поселения, муниципального района"**

Принят Законодательным Собранием 19 ноября 2015 года

Статья 1

Настоящим Законом в соответствии с частью 3 статьи 85 Федерального закона от 6 октября 2003 года № 131-ФЗ "Об общих принципах организации местного самоуправления в Российской Федерации", подпунктом 36 пункта 2 статьи 26.3 Федерального закона от 6 октября 1999 года № 184-ФЗ "Об общих принципах организации законодательных (представительных) и исполнительных органов государственной власти субъектов Российской Федерации" вносятся изменения в Закон Калужской области от 1 ноября 2004 года № 369-ОЗ "Об установлении границ муниципальных образований, расположенных на территории административно-территориальных единиц "Думиничский район", "Кировский район", "Медынский район", "Перемышльский район", "Сухиничский район", "Тарусский район", "Юхновский район", и наделении их статусом городского поселения, сельского поселения, муниципального района" в целях регулирования отношений, связанных с описанием и утверждением границ муниципального образования "Тарусский район" и входящих в его состав поселений, в соответствии с требованиями градостроительного и земельного законодательства.

Статья 2

Внести в Закон Калужской области от 1 ноября 2004 года № 369-ОЗ "Об установлении границ муниципальных образований, расположенных на территории административно-территориальных единиц "Думиничский район", "Кировский район", "Медынский район", "Перемышльский район", "Сухиничский район", "Тарусский район", "Юхновский район", и наделении их статусом городского поселения, сельского поселения, муниципального района" (в редакции законов Калужской области от 29.05.2009 № 551-ОЗ, от 10.11.2009 № 592-ОЗ, от 23.04.2010 № 6-ОЗ, от 25.02.2011 № 114-ОЗ, от 10.05.2011 № 138-ОЗ, от 29.06.2012 № 310-ОЗ,

от 25.10.2013 № 497-ОЗ, от 29.09.2014 № 619-ОЗ, от 29.09.2014 № 621-ОЗ, от 05.12.2014 № 651-ОЗ, от 24.04.2015 № 712-ОЗ, от 29.05.2015 № 728-ОЗ) следующие изменения:

1) абзац первый пункта 4 статьи 6 изложить в следующей редакции:

"4. Утвердить границы муниципальных образований, перечисленных в настоящей статье, согласно картам (схемам) и описанию границ муниципальных образований, являющимся приложениями № 11-12 к настоящему Закону.";

2) приложение № 11 изложить согласно приложению 1 к настоящему Закону;

3) приложение № 12 изложить в следующей редакции:

"Приложение № 12
к Закону Калужской области
от 1 ноября 2004 года № 369-ОЗ"

Описание границ муниципальных образований, расположенных на территории административно-территориальной единицы "Тарусский район"

1. Описание границы муниципального образования муниципальный район "Тарусский район"

Текстовое описание границы муниципального района "Тарусский район" произведено согласно цифровым обозначениям в направлении север - восток - юг - запад.

Граница муниципального района "Тарусский район" проходит следующим образом:

1) от точки 1 в общем юго-восточном направлении через лесной массив на протяжении 3173 м до пересечения с руслом пересыхающей безымянной реки севернее дер. Велема, в юго-восточном направлении по руслу пересыхающей реки на протяжении 1475 м, далее в направлении север-северо-запад по контуру лесного массива вдоль полевой дороги на протяжении 1390 м до точки 2;

2) от точки 2 в общем восточном направлении через лесной массив на протяжении 3860 м до пересечения с руслом р. Роцца, в северном направлении по руслу р. Роцца 160 м, далее в северо-восточном направлении по контуру пашни вдоль полевой дороги на протяжении 1490 м до точки 3;

3) от точки 3 в направлении юг-юго-восток по контуру лесного массива 785 м, в юго-западном направлении через лесной массив вдоль безымянной реки 1090 м, в восточном направлении через лесной массив 885 м, в направлении юг-юго-восток через лесной массив 708 м, в юго-западном направлении через лесной массив 1150 м, далее в юго-восточном направлении по контуру лесного массива, пересекая дорогу Роцца - Чаусово 1300 м до пересечения границ муниципальных образований "Село Роцца", "Село Лопатино", "Жуковский район" (узловая точка 4);

4) от узловой точки 4 на протяжении 609 м до пересечения с безымянным ручьем на границе с муниципальным образованием "Жуковский район", далее в юго-восточном направлении через лесной массив вдоль безымянного ручья 700 м, в направлении север-северо-восток через лесной массив 1190 м, в восточном направлении через лесной массив вдоль лесной дороги 515 м, далее в общем юго-восточном направлении по контуру лесного массива 5155 м до точки 5;

5) от точки 5 в общем северо-восточном направлении по контуру лесного массива до пересечения с безымянным ручьем, в северо-восточном направлении по руслу ручья на протяжении 1105 м до точки 6;

6) от точки 6 в южном направлении по контуру лесного массива 708 м, в северо-восточном направлении по контуру лесного массива 2190 м до пересечения с руслом р. Полея, в направлении юг-юго-восток по контуру лесного массива 2265 м, в северо-восточном направлении по контуру лесного массива вдоль садовых участков 2853 м до пересечения границ муниципальных образований "Село Лопатино", "Село Некрасово", "Жуковский район" (узловая точка 7);

7) от узловой точки 7 в общем западном направлении по контуру лесного массива на протяжении 1700 м, в общем северном направлении по контуру лесного массива, пересекая дорогу Чаусово - Селиверстово на протяжении 2860 м до пересечения с руслом пересыхающей безымянной реки, в общем северо-восточном направлении вдоль реки через лесной массив на протяжении 2167 м до пересечения с дорогой Гостешево - Льгово до точки 8;

8) от точки 8 в северо-восточном направлении через лесной массив на протяжении 1028 м, в северо-западном направлении через лесной массив на протяжении 365 м, в направлении восток-юго-восток через лесной массив на протяжении 2550 м до точки 9;

9) от точки 9 в северо-западном направлении через лесной массив на протяжении 295 м, в северном направлении по контуру лесного массива вдоль садовых участков на протяжении 958 м, в направлении восток-северо-восток по контуру лесного массива вдоль дороги Раденки - Потесниково на протяжении 2940 м до пересечения с дорогой Троицкое - Некрасово (точка 10);

10) от точки 10 в юго-восточном направлении по контуру растительности вдоль русла безымянной реки на протяжении 1270 м до пересечения границ муниципальных образований "Село Некрасово", "Деревня Похвиснево", "Село Волковское", "Жуковский район" (узловая точка 11);

11) от узловой точки 11 в общем северо-восточном направлении по контуру лесного массива вдоль пашни на протяжении 3132 м до пересечения с руслом р. Протва, в направлении север-северо-запад по руслу р. Протва на протяжении 785 м, далее в направлении север-северо-запад вдоль пашни на протяжении 303 м, в северо-восточном направлении через поле на протяжении 305 м до пересечения с границей Московской области (узловая точка 12);

12) от узловой точки 12 в направлении восток-юго-восток по контуру поля вдоль садовых участков на протяжении 1855 м до пересечения с руслом р. Протва, в направлении восток-юго-восток по руслу р. Протва на протяжении 7810 м до слияния с р. Ока (узловая точка 13);

13) от узловой точки 13 в направлении юг-юго-запад по руслу р. Ока на протяжении 1650 м до пересечения границ Московской, Тульской и Калужской областей, далее в направлении юг-юго-запад по руслу р. Ока на протяжении 5660 м до пересечения границ муниципальных образований "Село Волковское", "Село Кузьмищево" и Тульской области (узловая точка 14);

14) от узловой точки 14 в общем юго-западном направлении по руслу р. Ока на протяжении 7455 м до пересечения границ муниципальных образований "Деревня Кузьмищево", "Город Таруса" и Тульской области (узловая точка 15);

15) от точки 15 в юго-восточном направлении через поле на протяжении 420 м, далее в общем южном направлении вдоль контура лесного массива до пересечения

с р. Ока, в общем юго-восточном направлении по руслу р. Ока 4290 м до пересечения границ муниципальных образований "Город Таруса", "Деревня Алекино" и Тульской области (узловая точка 16);

16) от узловой точки 16 в направлении юг-юго-запад по руслу р. Ока на протяжении 12500 м до пересечения границ муниципальных образований "Деревня Алекино", "Село Вознесенье" и Тульской области (узловая точка 17);

17) от точки 17 в направлении юг-юго-запад по руслу р. Ока 9625 м до точки 18;

18) от точки 18 в общем северо-западном направлении через лесной массив вдоль русла р. Полянка по границе Тульской области 4200 м до точки 19;

19) от точки 19 в общем северном направлении по контуру растительности 2300 м, в юго-западном направлении по контуру растительности 1385 м, далее в направлении север-северо-запад через лесной массив 1057 м до пересечения с руслом р. Нахабня, в общем направлении запад-северо-запад вдоль русла р. Нахабня через лесной массив 2380 м до пересечения границ муниципальных образований "Село Вознесенье", "Село Петрищево" и Тульской области (узловая точка 20);

20) от узловой точки 20 в общем северо-западном направлении через лесной массив на протяжении 2635 м, в направлении запад-юго-запад по контуру лесного массива на протяжении 1420 м, в общем юго-западном направлении через лесной массив 1295 м, в направлении запад-юго-запад по контуру лесного массива 1897 м до пересечения с границей муниципального образования "Ферзиковский район" (узловая точка 21);

21) от узловой точки 21 в направлении север-северо-запад по контуру лесного массива 1500 м до пересечения с дорогой Калуга - Серпухов, в направлении север-северо-запад по контуру лесного массива 1130 м, в направлении юг-юго-запад по контуру лесного массива на протяжении 905 м, в общем западном направлении через лесной массив на протяжении 1395 м, в северо-западном направлении через лесной массив 1250 м до пересечения с безымянным ручьем в 970 м северо-восточнее дер. Жиливки (точка 22);

22) от точки 22 в общем северо-восточном направлении по контуру лесного массива 3960 м, в северо-восточном направлении через лесной массив 728 м до пересечения с безымянным ручьем, в направлении запад-юго-запад вдоль ручья через лесной массив 1305 м до пересечения границ муниципальных образований "Село Петрищево", "Село Барятино", "Ферзиковский район" (узловая точка 23);

23) от узловой точки 23 в общем северо-восточном направлении по контуру лесного массива 3960 м, в северо-восточном направлении через лесной массив на протяжении 728 м до пересечения с безымянным ручьем, в направлении запад-юго-запад вдоль ручья через лесной массив 1305 м до пересечения границ муниципальных образований "Село Петрищево", "Село Барятино", "Ферзиковский район" (узловая точка 24);

24) от узловой точки 24 в направлении запад-юго-запад через лесной массив 1530 м, в северном направлении через лесной массив 715 м, в направлении запад-северо-запад через лесной массив 1040 м, в общем северо-восточном направлении через лесной массив 1330 м, в северо-западном направлении через лесной массив 335 м до пересечения с руслом р. Ямня, далее в направлении запад-юго-запад через лесной массив вдоль лесной дороги на протяжении 1525 м до точки 25;

25) от точки 25 в общем северном направлении через лесной массив вдоль лесной дороги на протяжении 3760 м, в северо-восточном направлении через лесной массив на протяжении 985 м до точки 26;

26) от точки 26 в направлении запад-юго-запад через лесной массив на протяжении 2520 м, в северо-западном направлении 1430 м, в направлении юг-юго-запад через лесной массив на протяжении 1728 м до точки 27;

27) от точки 27 в направлении запад-северо-запад через лесной массив на протяжении 955 м, в северо-западном направлении через лесной массив на протяжении 1395 м до пересечения с руслом р. Таруса (точка 28);

28) от точки 28 в общем северо-восточном направлении по руслу р. Таруса 4640 м, в направлении север-северо-запад через лесной массив 4120 м до точки 29;

29) от точки 29 в юго-западном направлении через лесной массив на протяжении 1275 м до пересечения с руслом р. Сметна, в северном направлении по руслу р. Сметна 835 м до пересечения границ муниципальных образований "Село Барятино", "Село Роцца", "Ферзиковский район" (узловая точка 30);

30) от узловой точки 30 в общем северо-западном направлении по руслу р. Сметна 2890 м до пересечения границ муниципальных образований "Село Роцца", "Ферзиковский район", "Малоярославецкий район" (узловая точка 31);

31) от узловой точки 31 в направлении север-северо-восток через лесной массив, пересекая ЛЭП на протяжении 6445 м до точки 32;

32) от точки 32 в направлении запад-северо-запад через лесной массив на протяжении 2450 м до пересечения с руслом р. Корытня, в северо-восточном направлении по руслу р. Корытня на протяжении 1445 м до точки 33;

33) от точки 33 в северо-западном направлении по контуру лесного массива 660 м, в направлении север-северо-восток через лесной массив до точки 1.

Список координат характерных точек границы
муниципального района "Тарусский район"

№ точки	Координаты в системе МСК-40	
	X	Y
1	2	3
1	465714.29	1331598.42
2	463467.27	1334947.07
3	464252.82	1339164.14
4	461062.25	1339844.49
5	460235.06	1342308.71
6	462725.72	1344191.82
7	463391.16	1349002.07
8	466315.83	1349701.54
9	466493.45	1352703.53
10	468381.37	1355372.91
11	467635.41	1356349.86
12	470858.85	1358124.03
13	468911.16	1365225.57
14	462477.59	1362709.75
15	457345.53	1361108.61

16	452471.31	1363064.22
17	441832.59	1357646.04
18	434950.11	1353239.64
19	437821.38	1351554.39
20	440759.16	1348226.54
21	439676.01	1343038.50
22	441994.84	1342369.92
23	441655.49	1340233.50
24	444124.98	1340322.25
25	445061.51	1337066.76
26	449014.50	1337526.72
27	448126.02	1333945.53
28	449295.03	1332253.53
29	454685.04	1332842.22
30	454655.97	1331740.44
31	455641.02	1329341.49
32	460771.41	1331114.71
33	462544.38	1329644.33

2. Описание границы муниципального образования городское поселение "Город Таруса"

Текстовое описание границы городского поселения "Город Таруса" произведено согласно цифровым обозначениям в направлении север - восток - юг - запад.

Граница городского поселения "Город Таруса" проходит следующим образом:

1) от точки 1 в северо-восточном направлении по дороге Калуга - Серпухов на протяжении 1355 м, в направлении юг-юго-запад вдоль дороги 775 м до дома-интерната (точка 28);

2) от точки 28 в направлении юг-юго-восток по контуру фруктового сада на протяжении 1150 м, далее в общем северо-восточном направлении по границе хозяйственного центра до пересечения с дорогой (точка 42);

3) от точки 42 в направлении юг-юго-запад вдоль дороги 310 м, далее в общем восточном направлении по северной и восточной границам садовых участков до р. Ока, пересекая реку в северо-восточном направлении по правому берегу р. Ока на протяжении 1030 м до точки 68;

4) от точки 68 в юго-восточном направлении через поле на протяжении 420 м, далее в общем южном направлении вдоль контура лесного массива до пересечения с р. Ока (точка 83);

5) от точки 83 в общем юго-восточном направлении по руслу р. Ока 4290 м до пересечения границ муниципальных образований "Город Таруса", "Деревня Алекино" и Тульской области (узловая точка 110);

6) от узловой точки 110 в направлении север-северо-запад по контуру лесного массива на протяжении 2330 м до южной окраины садовых участков (точка 151);

7) от точки 151 в юго-западном направлении вдоль контура леса до пересечения с р. Песчаный, в направлении запад-юго-запад вдоль русла реки 3135 м до точки 434;

8) от точки 434 в общем южном направлении 840 м по контуру лесного массива, огибая садовый участок с восточной стороны, далее в направлении запад-

северо-запад через лесной массив до пересечения с дорогой Таруса - Алекино (точка 449);

9) от точки 449 в северном направлении вдоль дороги Алекино - Таруса 1430 м, далее в направлении запад-северо-запад по южной границе жилой застройки муниципального образования "Город Таруса" 1770 м до точки 509;

10) от точки 509 в западном направлении по южной границе жилой застройки муниципального образования "Город Таруса" на протяжении 1000 м, далее в юго-западном направлении по контуру лесного массива вдоль промышленной территории на протяжении 1180 м до пересечения границ муниципальных образований "Город Таруса", "Деревня Алекино", "Деревня Похвиснево" (узловая точка 559);

11) от узловой точки 559 в северо-восточном направлении вдоль дороги на протяжении 297 м, далее в общем северо-западном направлении по контуру промышленной зоны на протяжении 1350 м до пересечения с дорогой Похвиснево - Таруса (точка 614);

12) от точки 614 в восточном направлении вдоль дороги Похвиснево - Таруса 910 м, далее в общем северо-восточном направлении вдоль восточной границы садовых участков 1280 м, в северо-восточном направлении вдоль дороги Калуга - Серпухов 125 м до пересечения границ муниципальных образований "Город Таруса", "Деревня Похвиснево", "Село Кузьмицево" (узловая точка 634);

13) от узловой точки 634 в направлении север-северо-восток вдоль дороги Калуга - Серпухов на протяжении 2890 м до точки 1.

Список координат характерных точек границы
городского поселения "Город Таруса"

N точки	Координаты в системе МСК-40	
	X	Y
1	2	3
1	458068.93	1357995.55
28	458051.39	1358758.01
42	457335.65	1359689.44
68	457345.53	1361108.61
83	454892.94	1361185.56
110	452471.31	1363064.22
151	454180.47	1362421.71
434	453292.22	1359360.36
449	452735.56	1359018.68
509	454638.53	1357904.28
559	453999.86	1356274.49
614	454784.86	1355689.94
634	455602.46	1357178.26

3. Описание границы муниципального образования
сельское поселение "Село Барятино"

Текстовое описание границы сельского поселения "Село Барятино" произведено согласно цифровым обозначениям в направлении север - восток - юг -

запад.

Граница сельского поселения "Село Барятино" проходит следующим образом:

- 1) от точки 1 в направлении юг-юго-восток через лесной массив 1460 м до пересечения с безымянным ручьем, в северо-восточном направлении через лесной массив на протяжении 854 м до пересечения с руслом р. Горожанка (точка 20);
- 2) от точки 20 в северо-западном направлении по руслу р. Горожанка 1075 м, в северо-восточном направлении вдоль правого притока р. Горожанка 1795 м до пересечения с ЛЭП, далее в северо-восточном направлении по контуру лесного массива 1180 м до точки 225;
- 3) от точки 225 в восточном направлении через лесной массив 896 м, в общем юго-восточном направлении по контуру лесного массива, пересекая дорогу Роцца - Барятино на протяжении 1920 м до точки 248;
- 4) от точки 248 в направлении восток-северо-восток через лесной массив 1367 м, в северо-восточном направлении через лесной массив 810 м до пересечения с руслом р. Роцца (точка 270);
- 5) от точки 270 в направлении юг-юго-восток по контуру лесного массива вдоль р. Роцца 680 м, в юго-восточном направлении по руслу р. Роцца 204 м до пересечения границ муниципальных образований "Село Барятино", "Село Лопатино", "Село Роцца" (узловая точка 307);
- 6) от узловой точки 307 в направлении юг-юго-восток по руслу р. Роцца 930 м, в общем южном направлении через лесной массив 1355 м до точки 383;
- 7) от точки 383 в северо-восточном направлении через лесной массив 685 м до пересечения с руслом р. Таруса, в направлении юг-юго-восток по руслу р. Таруса на протяжении 2785 м до пересечения с дорогой Барятино - Кресты (точка 484);
- 8) от точки 484 в направлении восток-юго-восток по контуру лесного массива, огибая лесной квартал с западной стороны на протяжении 1380 м, в направлении юг-юго-восток через лесной массив 4760 м до пересечения границ муниципальных образований "Село Барятино", "Село Лопатино", "Село Петрищево" (узловая точка 570);
- 9) от узловой точки 570 в общем направлении юг-юго-запад через лесной массив на протяжении 2450 м до пересечения с безымянной рекой (точка 589);
- 10) от точки 589 на юго-запад через лесной массив 1730 м, на юг через лесной массив 2095 м до пересечения границ муниципальных образований "Село Барятино", "Село Петрищево", "Ферзиковский район" (узловая точка 612);
- 11) от узловой точки 612 в направлении запад-юго-запад через лесной массив вдоль безымянной реки 1530 м, в северном направлении через лесной массив на протяжении 715 м до точки 641;
- 12) от точки 641 в направлении запад-северо-запад через лесной массив на протяжении 1040 м, в общем северо-восточном направлении через лесной массив на протяжении 1330 м, в северо-западном направлении через лесной массив 335 м до пересечения с руслом р. Ямня (точка 659);
- 13) от точки 659 в направлении запад-юго-запад через лесной массив вдоль лесной дороги на протяжении 1525 м до точки 670;
- 14) от точки 670 в общем северном направлении через лесной массив вдоль лесной дороги 3760 м, далее в северо-восточном направлении через лесной массив на протяжении 985 м до точки 704;
- 15) от точки 704 в направлении запад-юго-запад через лесной массив на протяжении 2520 м, далее в северо-западном направлении 1430 м до точки 731;

16) от точки 731 в направлении юг-юго-запад через лесной массив на протяжении 1728 м до точки 741;

17) от точки 741 в направлении запад-северо-запад через лесной массив 955 м, в северо-западном направлении через лесной массив на протяжении 1395 м до пересечения с руслом р. Таруса (точка 755);

18) от точки 755 в общем северо-восточном направлении по руслу р. Таруса на протяжении 4640 м, далее в направлении север-северо-запад через лесной массив на протяжении 4120 м до точки 823;

19) от точки 823 в юго-западном направлении через лесной массив 1275 м до пересечения с руслом р. Сметна, в северном направлении по руслу р. Сметна 835 м до пересечения границ муниципальных образований "Село Барятино", "Село Роцца", "Ферзиковский район" (узловая точка 856);

20) от узловой точки 856 в северо-восточном направлении по контуру лесного массива на протяжении 2770 м до точки 1.

Список координат характерных точек границы
сельского поселения "Село Барятино"

№ точки	Координаты в системе МСК-40	
	X	Y
1	2	3
1	456214.50	1333544.49
20	455693.04	1334667.24
225	458486.56	1335952.50
248	457038.41	1337487.29
270	457825.10	1339039.76
307	457166.52	1339492.50
383	455571.00	1339599.50
484	453711.75	1340662.80
570	449287.02	1341998.78
589	447222.99	1341532.19
612	444124.98	1340322.25
641	444314.51	1339026.51
659	445661.55	1338463.98
670	445061.51	1337066.76
704	449014.50	1337526.72
731	449301.51	1334344.77
741	448126.02	1333945.53
755	449295.03	1332253.53
823	454685.04	1332842.22
856	454655.97	1331740.44

4. Описание границы муниципального образования
сельское поселение "Село Волковское"

Текстовое описание границы сельского поселения "Село Волковское" произведено согласно цифровым обозначениям в направлении север - восток - юг -

запад.

Граница сельского поселения "Село Волковское" проходит следующим образом:

- 1) от точки 1 в северо-восточном направлении через поле на протяжении 305 м до пересечения с границей Московской области (узловая точка 8);
- 2) от узловой точки 8 в направлении восток-юго-восток по контуру поля вдоль садовых участков 1855 м до пересечения с руслом р. Протва (точка 20);
- 3) от точки 20 в направлении восток-юго-восток по руслу р. Протва на протяжении 7810 м до слияния с р. Ока (узловая точка 263);
- 4) от узловой точки 263 в направлении юг-юго-запад по руслу р. Ока на протяжении 1650 м до пересечения границ Московской, Тульской и Калужской областей (узловая точка 267);
- 5) от узловой точки 267 в направлении юг-юго-запад по руслу р. Ока на протяжении 5660 м до пересечения границ муниципальных образований "Село Волковское", "Село Кузьмищево" и Тульской области (узловая точка 291);
- 6) от узловой точки 291 в северо-западном направлении по руслу р. Туловка на протяжении 1556 м, далее в направлении юг-юго-запад через лесной массив на протяжении 370 м до точки 409;
- 7) от точки 409 в западном направлении по контуру пашни на протяжении 1135 м, далее в направлении север-северо-запад через лесной массив на протяжении 690 м до пересечения с руслом р. Туловка (точка 424);
- 8) от точки 424 в северо-западном направлении по руслу р. Туловка на протяжении 1137 м, далее в юго-западном направлении по контуру лесного массива вдоль садовых участков на протяжении 1113 м до точки 482;
- 9) от точки 482 в общем северо-западном направлении через лесной массив на протяжении 1065 м до пересечения границ муниципальных образований "Село Волковское", "Село Кузьмищево", "Село Некрасово" (узловая точка 495);
- 10) от узловой точки 495 в направлении север-северо-восток по контуру растительности вдоль русла пересыхающей безымянной реки на протяжении 1495 м, далее в направлении восток-северо-восток по контуру лесного массива на протяжении 1052 м до точки 685;
- 11) от точки 685 в общем северо-западном направлении вдоль дороги Некрасово - Салтыково на протяжении 2060 м, далее в направлении север-северо-запад вдоль пашни на протяжении 584 м, в направлении запад-северо-запад по контуру растительности на протяжении 1560 м до пересечения границ муниципальных образований "Село Волковское", "Село Некрасово", "Жуковский район" (узловая точка 760);
- 12) от узловой точки 760 в общем северо-восточном направлении по контуру лесного массива вдоль пашни на протяжении 3132 м до пересечения с руслом р. Протва (точка 774);
- 13) от точки 774 в направлении север-северо-запад по руслу р. Протва на протяжении 785 м, далее в направлении север-северо-запад вдоль пашни на протяжении 303 м до точки 1.

Список координат характерных точек границы
сельского поселения "Село Волковское"

№ точки	Координаты в системе МСК-40	
	X	Y
1	2	3
1	470611.26	1357948.35
8	470858.85	1358124.03
20	469882.98	1359602.64
263	468911.16	1365225.57
267	467511.75	1364350.05
291	462477.59	1362709.75
409	462665.74	1361341.38
424	463356.99	1360138.14
482	462927.94	1358544.79
495	463616.01	1357912.61
685	465314.40	1359402.93
760	467635.41	1356349.86
774	469702.89	1358226.54

5. Описание границы муниципального образования
сельское поселение "Деревня Похвиснево"

Текстовое описание границы сельского поселения "Деревня Похвиснево" произведено согласно цифровым обозначениям в направлении север - восток - юг - запад.

Граница сельского поселения "Деревня Похвиснево" проходит следующим образом:

1) от точки 1 в общем восточном направлении через пашню, пересекая русло р. Старка на протяжении 1466 м, далее в направлении север-северо-восток вдоль проселочной дороги Лыткино - Селиверстово на протяжении 2490 м до пересечения границ муниципальных образований "Деревня Похвиснево", "Село Лопатино", "Село Кузьмищево" (узловая точка 57);

2) от узловой точки 57 в общем юго-восточном направлении по контуру лесного массива на протяжении 6495 м до точки 116;

3) от точки 116 в общем северо-восточном направлении по контуру лесного массива на протяжении 1230 м до пересечения с руслом р. Таруса, далее в юго-восточном направлении по руслу р. Таруса на протяжении 1615 м до точки 177;

4) от точки 177 в южном направлении через лесной массив на протяжении 725 м до дороги Калуга - Серпухов на пересечении границ муниципальных образований "Деревня Похвиснево", "Село Кузьмищево", "Город Таруса" (узловая точка 188);

5) от узловой точки 188 в юго-западном направлении по дороге Калуга - Серпухов на протяжении 150 м, далее в общем юго-западном направлении вдоль границы садовых участков на протяжении 1230 м до пересечения с дорогой Похвиснево - Таруса (точка 203);

6) от точки 203 в западном направлении вдоль дороги Похвиснево - Таруса на протяжении 908 м, далее в общем юго-восточном направлении по контуру промышленной зоны на протяжении 1365 м до пересечения с дорогой Калуга - Серпухов, в юго-западном направлении вдоль дороги на протяжении 290 м до пересечения границ муниципальных образований "Деревня Похвиснево", "Город Таруса", "Деревня Алекино" (узловая точка 263);

7) от узловой точки 263 в юго-западном направлении вдоль дороги Калуга - Серпухов на протяжении 3670 м до пересечения границ муниципальных образований "Деревня Похвиснево", "Деревня Алекино", "Село Лопатино" (узловая точка 288);

8) от узловой точки 288 в направлении запад-юго-запад через лесной массив на протяжении 1450 м, в общем северо-западном направлении через лесной массив на протяжении 2530 м до пересечения с руслом р. Велья (точка 344);

9) от точки 344 в северо-восточном направлении по руслу р. Велья на протяжении 1000 м, далее в общем направлении север-северо-запад через лесной массив на протяжении 2995 м до пересечения с руслом пересыхающей безымянной реки в 100 м восточнее дер. Хомяково (точка 415);

10) от точки 415 в северо-восточном направлении по руслу пересыхающей безымянной реки на протяжении 615 м до слияния с р. Полея, в северном направлении по руслу р. Полея на протяжении 250 м, далее в северном направлении через лесной массив на протяжении 815 м до точки 465;

11) от точки 465 в общем северо-западном направлении через лесной массив на протяжении 978 м до пересечения с дорогой Лыткино - Лопатино, далее в направлении север-северо-восток через лесной массив на протяжении 705 м до точки 481;

12) от точки 481 в общем северном направлении по контуру лесного массива вдоль пашни на протяжении 1622 м до точки 1.

Список координат характерных точек границы
сельского поселения "Деревня Похвиснево"

№ точки	Координаты в системе МСК-40	
	X	Y
1	2	3
1	458974.17	1350114.21
57	461229.75	1352523.30
116	456581.67	1355619.18
177	456238.71	1357228.98
188	455602.46	1357178.26
203	454693.41	1356560.82
263	453999.86	1356274.49
288	451876.34	1353398.66
344	452959.97	1350442.04
415	455431.95	1349860.14
465	456779.10	1350523.94
481	457807.73	1350008.48

6. Описание границы муниципального образования сельское поселение "Село Кузьмищево"

Текстовое описание границы сельского поселения "Село Кузьмищево" произведено согласно цифровым обозначениям в направлении север - восток - юг - запад.

Граница сельского поселения "Село Кузьмищево" проходит следующим образом:

1) от точки 1 в северо-восточном направлении через лесной массив на протяжении 738 м, в южном направлении через лесной массив 1163 м, в восточном направлении по контуру лесного массива на протяжении 440 м до точки 19;

2) от точки 19 в направлении север-северо-восток по контуру лесного массива 1200 м, в общем направлении восток-северо-восток по контуру лесного массива на протяжении 2935 м до пересечения с дорогой Селиверстово - Исканское, в направлении восток-юго-восток вдоль дороги на протяжении 360 м до точки 76;

3) от точки 76 в общем юго-восточном направлении по контуру лесного массива на протяжении 6965 м, в направлении север-северо-восток по контуру лесного массива вдоль русла пересыхающей безымянной реки на протяжении 2370 м до пересечения границ муниципальных образований "Село Кузьмищево", "Село Некрасово", "Село Волковское" (узловая точка 145);

4) от узловой точки 145 в общем юго-восточном направлении через лесной массив на протяжении 1125 м, в направлении север-северо-восток по контуру лесного массива вдоль садовых участков на протяжении 1140 м до пересечения с руслом р. Туловка (точка 173);

5) от точки 173 в общем юго-восточном направлении по руслу р. Туловка на протяжении 1195 м, далее в направлении юг-юго-восток через лесной массив на протяжении 686 м до точки 221;

6) от точки 221 в восточном направлении по контуру пашни на протяжении 1130 м, далее в северо-восточном направлении через лесной массив на протяжении 410 м до пересечения с р. Туловка, в общем юго-восточном направлении по руслу р. Туловка на протяжении 1495 м до слияния с руслом р. Ока на пересечении границ муниципальных образований "Деревня Волковское", "Село Кузьмищево" и Тульской области (узловая точка 349);

7) от узловой точки 349 в общем юго-западном направлении по руслу р. Ока на протяжении 7455 м до пересечения границ муниципальных образований "Деревня Кузьмищево", "Город Таруса" и Тульской области (узловая точка 361);

8) от узловой точки 361 по правому берегу р. Ока в юго-западном направлении на протяжении 1040 м до точки 372;

9) от точки 372 в направлении север-северо-запад через р. Ока, далее через поле по границе садовых участков на протяжении 430 м, в направлении запад-юго-запад вдоль границы садовых участков на протяжении 455 м до пересечения с дорогой Таруса - Игнатовское, в направлении север-северо-восток вдоль дороги на протяжении 320 м до точки 387;

10) от точки 387 в общем юго-западном направлении по контуру хозяйственного центра на протяжении 513 м, далее в направлении север-северо-запад по контуру сада до пересечения с дорогой Калуга - Серпухов, в северном направлении вдоль дороги на протяжении 850 м до точки 416;

11) от точки 416 в направлении юг-юго-запад вдоль дороги Калуга - Серпухов на протяжении 4230 м до пересечения границ муниципальных образований "Деревня Похвиснево", "Село Кузьмищево", "Город Таруса" (узловая точка 450);

12) от узловой точки 450 в общем северном направлении через лесной массив на протяжении 810 м до пересечения с руслом р. Таруса, в общем северо-западном направлении по руслу р. Таруса на протяжении 1610 м до точки 494;

13) от точки 494 в направлении запад-юго-запад по контуру лесного массива на протяжении 1210 м, в общем северо-западном направлении через лесной массив на протяжении 6990 м до пересечения границ муниципальных образований "Деревня Похвиснево", "Село Лопатино" (узловая точка 581);

14) от узловой точки 581 в общем юго-западном направлении по контуру лесного массива вдоль пашни на протяжении 2200 м до точки 594;

15) от точки 594 в общем северном направлении по контуру лесного массива на протяжении 2290 м до пересечения границ муниципальных образований "Село Лопатино", "Село Кузьмищево", "Село Некрасово" (узловая точка 626);

16) от узловой точки 626 в северо-восточном направлении через лесной массив на протяжении 740 м до точки 1.

Список координат характерных точек границы
сельского поселения "Село Кузьмищево"

№ точки	Координаты в системе МСК-40	
	X	Y
1	2	3
1	462265.42	1351935.56
19	461471.77	1352666.84
76	463314.84	1355434.14
145	463616.01	1357912.61
173	463741.47	1359171.00
221	462708.09	1360236.24
349	462477.59	1362709.75
361	457345.53	1361108.61
372	456794.02	1360226.30
387	457335.65	1359689.44
416	458814.03	1359111.73
450	455602.46	1357178.26
494	456804.72	1356563.34
581	461229.75	1352523.30
594	460150.17	1351353.09
626	461862.41	1351302.75

7. Описание границы муниципального образования
сельское поселение "Село Вознесенье"

Текстовое описание границы сельского поселения "Село Вознесенье" произведено согласно цифровым обозначениям в направлении север - восток - юг - запад.

Граница сельского поселения "Село Вознесенье" проходит следующим образом:

- 1) от точки 1 в направлении восток-северо-восток по контуру лесного массива 2920 м, в южном направлении через лесной массив 610 м до точки 26;
- 2) от точки 26 в направлении восток-северо-восток по контуру лесного массива на протяжении 1065 м, в направлении север-северо-запад через лесной массив на протяжении 2065 м до пересечения с руслом р. Дряща (точка 62);
- 3) от точки 62 в направлении восток-северо-восток через лесной массив на протяжении 1500 м до пересечения с дорогой "Калуга-Серпухов" - Вознесенье, далее в восточном направлении через лесной массив на протяжении 1340 м до пересечения с руслом пересыхающей безымянной реки (точка 142);
- 4) от точки 142 в направлении север-северо-запад вдоль пересыхающей реки 748 м, далее в общем северо-восточном направлении по контуру лесного массива на протяжении 2600 м до пересечения границ муниципальных образований "Село Вознесенье", "Село Петрицево", "Деревня Алекино" (узловая точка 206);
- 5) от узловой точки 206 в направлении восток-юго-восток по контуру лесного массива на протяжении 1130 м, далее в южном направлении вдоль проселочной дороги Алекино - Яблоново на протяжении 1480 м до точки 305;
- 6) от точки 305 в направлении восток-юго-восток по контуру растительности вдоль пашни 1887 м до пересечения с левым притоком р. Ока в 125 м южнее дер. Ильенки, в юго-восточном направлении вдоль р. Ока 386 м до точки 387;
- 7) от точки 387 в общем юго-западном направлении по контуру лесного массива 2580 м, в юго-западном направлении через лесной массив на протяжении 205 м до точки 414;
- 8) от точки 414 в направлении юг-юго-восток по контуру лесного массива 680 м, в направлении восток-северо-восток по контуру лесного массива вдоль русла р. Дряща 1250 м до пересечения с границей Тульской области на р. Ока (узловая точка 427);
- 9) от узловой точки 427 на юг-юго-запад по руслу р. Ока 9625 м до точки 441;
- 10) от точки 441 в общем северо-западном направлении через лесной массив вдоль русла р. Полянка по границе Калужской и Тульской областей на протяжении 4200 м до точки 502;
- 11) от точки 502 в общем северном направлении по контуру растительности на протяжении 2300 м до точки 518, расположенной в 250 м южнее дер. Макарово;
- 12) от точки 518 в юго-западном направлении по контуру растительности на протяжении 1385 м, далее в направлении север-северо-запад через лесной массив на протяжении 1057 м до пересечения с руслом р. Нахабня (точка 532);
- 13) от точки 532 в общем направлении запад-северо-запад через лесной массив вдоль русла р. Нахабня на протяжении 2380 м до пересечения границ муниципальных образований "Село Вознесенье", "Село Петрицево" и Тульской области (узловая точка 558);
- 14) от узловой точки 558 в направлении север-северо-восток по контуру лесного массива на протяжении 1730 м до точки 1.

Список координат характерных точек границы
сельского поселения "Село Вознесенье"

№ точки	Координаты в системе МСК-40	
	X	Y
1	2	3
1	442041.48	1348616.36
26	441616.29	1350824.54
62	443196.60	1351183.44
142	443719.13	1353884.92
206	445791.15	1354712.04
305	444006.38	1355590.14
387	443532.90	1357691.13
414	442157.49	1356241.32
427	441832.59	1357646.04
441	434950.11	1353239.64
502	437821.38	1351554.39
518	439914.96	1351416.96
532	440311.77	1349926.11
558	440759.16	1348226.54

8. Описание границы муниципального образования
сельское поселение "Село Лопатино"

Текстовое описание границы сельского поселения "Село Лопатино" произведено согласно цифровым обозначениям в направлении север - восток - юг - запад.

Граница сельского поселения "Село Лопатино" проходит следующим образом:

1) от точки 1 в восточном направлении через лесной массив вдоль лесной дороги 515 м, далее в общем юго-восточном направлении по контуру лесного массива на протяжении 5155 м до точки 17;

2) от точки 17 в общем северо-восточном направлении по контуру лесного массива на протяжении 2835 м до пересечения с безымянным ручьем, в северо-восточном направлении по руслу безымянного ручья 1105 м до точки 92;

3) от точки 92 в южном направлении по контуру лесного массива 708 м, в северо-восточном направлении по контуру лесного массива 2190 м до пересечения с руслом р. Полея, в направлении восток-северо-восток по руслу р. Полея на протяжении 765 м до точки 159;

4) от точки 159 в направлении юг-юго-восток по контуру лесного массива 2265 м, в северо-восточном направлении по контуру лесного массива вдоль садовых участков 2853 м до пересечения границ муниципальных образований "Село Лопатино", "Село Некрасово", "Жуковский район" (узловая точка 197);

5) от узловой точки 197 в направлении юг-юго-запад через лесной массив 2990 м, далее в восточном направлении через лесной массив по просеке 728 м, в южном направлении через лесной массив на протяжении 1235 м до точки 219;

6) от точки 219 в направлении север-северо-восток через лесной массив 820 м, в общем восточном направлении по контуру лесного массива вдоль пашни 800 м до

пересечения с безымянным ручьем, в северном направлении вдоль ручья 1065 м, в направлении восток-юго-восток по контуру лесного массива до пересечения границ муниципальных образований "Село Лопатино", "Село Кузьмищево", "Село Некрасово" (узловая точка 353);

7) от узловой точки 353 в общем направлении юг-юго-восток по контуру лесного массива на протяжении 2506 м до точки 386;

8) от точки 386 в общем северо-восточном направлении по контуру лесного массива вдоль пашни 2125 м до пересечения границ муниципальных образований "Село Лопатино", "Село Кузьмищево", "Деревня Похвиснево" (узловая точка 399);

9) от узловой точки 399 в направлении юг-юго-запад по контуру пашни на протяжении 2495 м, далее в западном направлении по контуру пашни, пересекая р. Старка на протяжении 1475 м до точки 455;

10) от точки 455 в южном направлении по контуру лесного массива 1616 м, в направлении юг-юго-восток через лесной массив 2466 м до пересечения с руслом р. Полея, в южном направлении вдоль русла р. Полея 253 м, в юго-западном направлении через лесной массив вдоль безымянного ручья на протяжении 607 м до точки 541, расположенной в 100 м юго-восточнее дер. Хомяково;

11) от точки 541 в общем юго-восточном направлении через лесной массив на протяжении 3235 м до пересечения с руслом р. Велья, в юго-западном направлении по руслу р. Велья на протяжении 970 м до точки 612;

12) от точки 612 в юго-восточном направлении через лесной массив 2594 м, в направлении восток-северо-восток через лесной массив 1530 м до дороги Калуга - Серпухов на пересечении границ муниципальных образований "Село Лопатино", "Деревня Похвиснево", "Деревня Алекино" (узловая точка 668);

13) от узловой точки 668 в направлении юг-юго-запад вдоль дороги Калуга - Серпухов 2445 м до пересечения границ муниципальных образований "Село Лопатино", "Село Петрищево", "Деревня Алекино" (узловая точка 682);

14) от узловой точки 682 в западном направлении через лесной массив по просеке на протяжении 5875 м до точки 696;

15) от узловой точки 696 в общем западном направлении по контуру лесного массива, огибая поляну с севера на протяжении 1425 м, далее в западном направлении через лесной массив по контуру на протяжении 4105 м до пересечения границ муниципальных образований "Село Лопатино", "Село Петрищево", "Село Барятино" (узловая точка 706);

16) от узловой точки 706 в общем направлении север-северо-запад через лесной массив на протяжении 3848 м до пересечения с дорогой Гурьево - Ям-Кресты, далее в направлении север-северо-запад через лесной массив до пересечения с руслом р. Таруса (точка 760);

17) от точки 760 в направлении север-северо-запад по руслу р. Таруса 3537 м, в юго-западном направлении через лесной массив 625 м до точки 892;

18) от точки 892 в общем северном направлении через лесной массив на протяжении 1290 м, далее в направлении север-северо-запад по руслу р. Роца на протяжении 745 м до пересечения границ муниципальных образований "Село Лопатино", "Село Барятино", "Село Роца" (узловая точка 968);

19) от узловой точки 968 в северо-восточном направлении по контуру растительности на протяжении 2335 м до точки 996;

20) от точки 996 в общем северо-западном направлении через лесной массив на протяжении 2500 м, в северном направлении по контуру лесного массива на

протяжении 609 м до пересечения с безымянным ручьем на границе с муниципальным образованием "Жуковский район" (точка 1022);

21) от точки 1022 в юго-восточном направлении через лесной массив вдоль безымянного ручья на протяжении 700 м, далее в направлении север-северо-восток через лесной массив на протяжении 1190 м до точки 1.

**Список координат характерных точек границы
сельского поселения "Село Лопатино"**

№ точки	Координаты в системе МСК-40	
	X	Y
1	2	3
1	461469.56	1340656.83
17	460235.06	1342308.71
92	462725.72	1344191.82
159	463028.20	1346335.37
197	463391.16	1349002.07
219	460459.77	1349772.36
353	461867.73	1351293.09
386	460150.17	1351353.09
399	461229.75	1352523.30
455	458974.17	1350114.21
541	455431.95	1349860.14
612	452959.97	1350442.04
668	451876.34	1353398.66
682	449687.37	1352506.00
696	449538.24	1346722.01
706	449302.75	1341997.81
760	453217.05	1340406.99
892	455571.00	1339599.50
968	457166.52	1339492.50
996	458956.17	1340700.41
1022	461062.25	1339844.49

**9. Описание границы муниципального образования
сельское поселение "Село Некрасово"**

Текстовое описание границы сельского поселения "Село Некрасово" произведено согласно цифровым обозначениям в направлении север - восток - юг - запад.

Граница сельского поселения "Село Некрасово" проходит следующим образом:

1) от точки 1 в северо-восточном направлении через лесной массив на протяжении 1028 м, в северо-западном направлении через лесной массив на протяжении 365 м до точки 12;

2) от точки 12 в направлении восток-юго-восток через лесной массив вдоль безымянной реки на протяжении 2550 м до точки 75;

3) от точки 75 в северо-западном направлении через лесной массив на протяжении 295 м, в северном направлении по контуру лесного массива вдоль садовых участков на протяжении 958 м, в направлении восток-северо-восток по контуру лесного массива вдоль дороги Раденки - Потесниково на протяжении 2940 м до пересечения с дорогой Троицкое - Некрасово (точка 130);

4) от точки 130 в юго-восточном направлении по контуру растительности вдоль русла безымянной реки на протяжении 1270 м до пересечения границ муниципальных образований "Село Некрасово", "Деревня Похвиснево", "Село Волковское", "Жуковский район (узловая точка 139);

5) от узловой точки 139 в общем юго-восточном направлении по контуру растительности на протяжении 2580 м, далее в юго-восточном направлении вдоль дороги Волковское - Некрасово на протяжении 2015 м до точки 214;

6) от точки 214 в общем юго-западном направлении по контуру лесного массива на протяжении 1070 м, в направлении юг-юго-запад по контуру растительности вдоль безымянной реки на протяжении 1545 м до пересечения границ муниципальных образований "Село Некрасово", "Село Волковское", "Село Кузьмищево" (узловая точка 404);

7) от узловой точки 404 в направлении юг-юго-запад по контуру лесного массива вдоль безымянной реки на протяжении 1230 м, далее в юго-западном направлении через лесной массив на протяжении 1495 м до точки 451;

8) от точки 451 в северо-западном направлении по контуру лесного массива 2556 м до пересечения с дорогой Селиверстово - Исканское (точка 473);

9) от точки 473 в направлении запад-юго-запад по контуру лесного массива на протяжении 3400 м, в направлении юг-юго-запад по контуру лесного массива на протяжении 1215 м до точки 530;

10) от точки 530 в западном направлении по контуру лесного массива на протяжении 456 м, далее в северном направлении через лесной массив на протяжении 1170 м до точки 540;

11) от точки 540 в юго-западном направлении через лесной массив вдоль лесной дороги 1500 м до пересечения границ муниципальных образований "Село Некрасово", "Село Кузьмищево", "Село Лопатино" (узловая точка 554);

12) от узловой точки 554 в общем западном направлении по контуру лесного массива на протяжении 690 м до пересечения с руслом пересыхающей безымянной реки, в южном направлении вдоль реки на протяжении 1076 м до точки 671;

13) от точки 671 в общем западном направлении по контуру лесного массива вдоль пашни на протяжении 1018 м, далее в направлении юг-юго-запад через лесной массив на протяжении 660 м до точки 689;

14) от точки 689 в северном направлении через лесной массив на протяжении 1240 м, в западном направлении через лесной массив на протяжении 728 м, в общем северном направлении через лесной массив на протяжении 2820 м до пересечения границ муниципальных образований "Село Лопатино", "Село Некрасово", "Жуковский район" (узловая точка 711);

15) от узловой точки 711 в общем западном направлении по контуру лесного массива на протяжении 1700 м, в общем северном направлении по контуру лесного массива, пересекая дорогу Чаусово - Селиверстово на протяжении 2860 м до пересечения с руслом пересыхающей безымянной реки (точка 755);

16) от точки 755 в общем северо-восточном направлении через лесной массив вдоль безымянной реки на протяжении 2167 м до пересечения с дорогой Гостешево – Льгово (точка 1).

Список координат характерных точек границы
сельского поселения "Село Некрасово"

№ точки	Координаты в системе МСК-40	
	X	Y
1	2	3
1	466315.83	1349701.54
12	467050.94	1350372.42
75	466493.45	1352703.53
130	468381.37	1355372.91
139	467635.41	1356349.86
214	465314.40	1359402.93
404	463616.01	1357912.61
451	461406.75	1356612.11
473	463314.84	1355434.14
530	461471.77	1352666.84
540	462707.28	1352499.37
554	461862.41	1351302.75
671	460990.85	1350936.31
689	460459.77	1349772.36
711	463391.16	1349002.07
755	465135.65	1348192.65

10. Описание границы муниципального образования
сельское поселение "Село Роцца"

Текстовое описание границы сельского поселения "Село Роцца" произведено согласно цифровым обозначениям в направлении север - восток - юг - запад.

Граница сельского поселения "Село Роцца" проходит следующим образом:

1) от точки 1 в северо-восточном направлении через лесной массив на протяжении 1080 м до пересечения с границей муниципального образования "Жуковский район" (точка 7);

2) от точки 7 в общем юго-восточном направлении через лесной массив на протяжении 3173 м до пересечения с руслом пересыхающей безымянной реки севернее дер. Велема (точка 29);

3) от точки 29 в юго-восточном направлении по руслу пересыхающей безымянной реки 1475 м, далее в направлении север-северо-запад по контуру лесного массива вдоль полевой дороги на протяжении 1390 м до точки 233;

4) от точки 233 в общем восточном направлении через лесной массив на протяжении 3860 м до пересечения с руслом р. Роцца, в северном направлении по руслу р. Роцца 160 м до точки 279;

- 5) от точки 279 в северо-восточном направлении по контуру пашни вдоль оси полевой дороги на протяжении 1490 м до точки 294;
- 6) от точки 294 в направлении юг-юго-восток по контуру лесного массива 785 м, в юго-западном направлении через лесной массив вдоль безымянной реки на протяжении 1090 м до точки 305;
- 7) от точки 305 в восточном направлении через лесной массив 885 м, в направлении юг-юго-восток через лесной массив 708 м до точки 316;
- 8) от точки 316 на юго-запад через лесной массив 1150 м, в юго-восточном направлении по контуру лесного массива, пересекая дорогу Роцца - Чаусово на протяжении 1300 м до пересечения границ муниципальных образований "Село Роцца", "Село Лопатино", "Жуковский район" (узловая точка 331);
- 9) от узловой точки 331 в направлении юг-юго-восток через лесной массив на протяжении 2950 м до точки 357;
- 10) от точки 357 в направлении юг-юго-запад через поле 1620 м, далее в юго-западном направлении через лесной массив 670 м до русла р. Роцца на пересечении границ муниципальных образований "Село Роцца", "Село Лопатино", "Село Барятино" (узловая точка 385);
- 11) от узловой точки 385 в направлении север-северо-запад по контуру лесного массива вдоль русла р. Роцца на протяжении 870 м, в общем юго-западном направлении через лесной массив на протяжении 1990 м до точки 444;
- 12) от точки 444 в направлении север-северо-запад по контуру лесного массива, пересекая дорогу Роцца - Барятино на протяжении 1870 м, далее в западном направлении через лесной массив на протяжении 906 м до точки 467;
- 13) от точки 467 в общем юго-западном направлении по контуру лесного массива 1330 м, далее в юго-западном направлении по руслу пересыхающей безымянной реки 1740 м до слияния с р. Горожанка, в направлении юг-юго-восток по руслу р. Горожанка 1000 м до точки 672;
- 14) от точки 672 в направлении запад-юго-запад через лесной массив 815 м, в направлении север-северо-запад через лесной массив 1370 м до точки 691;
- 15) от точки 691 в общем юго-западном направлении по контуру лесного массива на протяжении 2845 м до пересечения с руслом р. Сметна на пересечении границ муниципальных образований "Село Роцца", "Село Барятино", "Ферзиковский район" (узловая точка 728);
- 16) от узловой точки 728 в общем северо-западном направлении по руслу р. Сметна 2890 м до пересечения границ муниципальных образований "Село Роцца", "Ферзиковский район", "Малоярославецкий район" (узловая точка 781);
- 17) от узловой точки 781 в направлении север-северо-восток через лесной массив, пересекая ЛЭП на протяжении 6445 м до точки 812;
- 18) от точки 812 в направлении запад-северо-запад через лесной массив на протяжении 2450 м до пересечения с руслом р. Кoryтня, в северо-восточном направлении по руслу р. Кoryтня на протяжении 1445 м до точки 931;
- 19) от точки 931 в северо-западном направлении по контуру лесного массива на протяжении 660 м, далее в направлении север-северо-восток через лесной массив на протяжении 2725 м до точки 1.

Список координат характерных точек границы
сельского поселения "Село Роцца"

№ точки	Координаты в системе МСК-40	
	X	Y
1	2	3
1	465214.65	1330731.85
7	465714.29	1331598.42
29	463227.66	1333252.62
233	463467.27	1334947.07
279	463291.28	1338095.71
294	464252.82	1339164.14
305	462900.15	1338807.58
316	462363.59	1339772.73
331	461062.25	1339844.49
357	458956.17	1340700.41
385	457166.52	1339492.50
444	457038.41	1337487.29
467	458486.56	1335952.50
672	455693.04	1334667.24
691	456214.50	1333544.49
728	454655.97	1331740.44
781	455641.02	1329341.49
812	460771.41	1331114.71
931	462544.38	1329644.33

11. Описание границы муниципального образования
сельское поселение "Село Петрищево"

Текстовое описание границы сельского поселения "Село Петрищево" произведено согласно цифровым обозначениям в направлении север - восток - юг - запад.

Граница сельского поселения "Село Петрищево" проходит следующим образом:

1) от узловой точки 1 на пересечении границ муниципальных образований "Село Петрищево", "Село Лопатино", "Село Барятино" в восточном направлении через лесной массив по просеке 4075 м, далее в общем восточном направлении по контуру лесного массива, огибая поляну с северной стороны на протяжении 1395 м до точки 11;

2) от точки 11 в восточном направлении через лесной массив по просеке на протяжении 5095 м, в направлении восток-юго-восток через лесной массив 860 м до дороги Калуга - Серпухов на пересечении границ муниципальных образований "Село Петрищево", "Село Лопатино", "Деревня Алекино" (узловая точка 25);

3) от узловой точки 25 в южном направлении вдоль дороги Таруса - Вознесенье 3410 м, далее в направлении восток-юго-восток по контуру лесного массива 2670 м

до пересечения границ муниципальных образований "Село Петрищево", "Село Вознесенье", "Деревня Алекино" (узловая точка 84);

4) от узловой точки 84 в общем юго-западном направлении по контуру лесного массива на протяжении 2870 м до пересечения с руслом пересыхающей безымянной реки, далее в южном направлении через лесной массив вдоль безымянной реки на протяжении 760 м до точки 148;

5) от точки 148 в западном направлении через лесной массив 1334 м до пересечения с дорогой "Калуга-Серпухов" - Вознесенье, далее в направлении запад-юго-запад через лесной массив вдоль пашни на протяжении 1560 м до пересечения с руслом р. Дряца (точка 228);

6) от точки 228 в направлении юг-юго-восток через лесной массив вдоль русла р. Дряца на протяжении 2035 м, далее в западном направлении по контуру лесного массива на протяжении 1040 м до точки 264;

7) от точки 264 в направлении север-северо-восток через лесной массив вдоль лесной дороги 635 м, далее в общем западном направлении по контуру лесного массива на протяжении 2985 м до точки 289;

8) от точки 289 в направлении юг-юго-запад по контуру лесного массива 1705 м до пересечения с руслом р. Поляна на пересечении границ муниципальных образований "Село Петрищево", "Село Вознесенье" и Тульской области (узловая точка 307);

9) от узловой точки 307 в общем северо-западном направлении через лесной массив на протяжении 2635 м до точки 329;

10) от точки 329 в направлении запад-юго-запад по контуру лесного массива 1420 м, в общем юго-западном направлении через лесной массив 1295 м, в направлении запад-юго-запад по контуру лесного массива 1897 м до пересечения с границей муниципального образования "Ферзиковский район" (узловая точка 362);

11) от узловой точки 362 в направлении север-северо-запад по контуру лесного массива на протяжении 1500 м до пересечения с дорогой Калуга - Серпухов, далее в направлении север-северо-запад по контуру лесного массива на протяжении 1130 м до точки 382;

12) от точки 382 в направлении юг-юго-запад по контуру лесного массива 905 м, в общем западном направлении через лесной массив 1395 м, в северо-западном направлении через лесной массив на протяжении 1250 м до пересечения с безымянным ручьем в 970 м северо-восточнее дер. Жиливки (точка 404);

13) от точки 404 в общем северо-восточном направлении по контуру лесного массива 3960 м, далее в северо-восточном направлении через лесной массив на протяжении 728 м до пересечения с безымянным ручьем (точка 441);

14) от точки 441 в направлении запад-юго-запад через лесной массив вдоль безымянного ручья 1305 м до пересечения границ муниципальных образований "Село Петрищево", "Село Барятино", "Ферзиковский район" (узловая точка 459);

15) от узловой точки 459 в северном направлении через лесной массив на протяжении 2157 м до точки 466;

16) от точки 466 в северо-восточном направлении через лесной массив на протяжении 1745 м до пересечения с безымянным ручьем, далее в общем северном направлении через лесной массив вдоль ручья на протяжении 2420 м до узловой точки 1.

Список координат характерных точек границы
сельского поселения "Село Петрицево"

№ точки	Координаты в системе МСК-40	
	X	Y
1	2	3
1	449302.75	1341997.81
11	449538.24	1346722.01
25	449687.37	1352506.00
84	445791.15	1354712.04
148	443719.13	1353884.92
228	443196.60	1351183.44
264	441616.29	1350824.54
289	442041.48	1348616.36
307	440759.16	1348226.54
329	441432.00	1346244.03
362	439676.01	1343038.50
382	441994.84	1342369.92
404	441655.49	1340233.50
441	444458.00	1341562.77
459	444124.98	1340322.25
466	446186.16	1340268.48

12. Описание границы муниципального образования
сельское поселение "Деревня Алекино"

Текстовое описание границы сельского поселения "Деревня Алекино" произведено согласно цифровым обозначениям в направлении север - восток - юг - запад.

Граница сельского поселения "Деревня Алекино" проходит следующим образом:

1) от точки 1 в северо-восточном направлении вдоль дороги Калуга - Серпухов 2930 м до пересечения границ муниципальных образований "Деревня Алекино", "Деревня Похвиснево", "Город Таруса" (узловая точка 16);

2) от узловой точки 16 в общем северо-восточном направлении по контуру лесного массива вдоль промышленной территории, далее в восточном направлении вдоль дороги по границе жилой застройки муниципального образования "Город Таруса" на протяжении 930 м до точки 68;

3) от точки 68 в направлении восток-юго-восток по южной границе жилой застройки муниципального образования "Город Таруса" на протяжении 1840 м, далее в южном направлении вдоль дороги Алекино - Таруса на протяжении 1370 м до точки 128;

4) от точки 128 в восточном направлении через лесной массив на протяжении 215 м, далее в общем северном направлении по контуру лесного массива, огибая садовые участки с восточной стороны на протяжении 840 м, далее в восточном направлении 60 м через поле до точки 143;

5) от точки 143 в общем направлении восток-северо-восток вдоль русла ручья Песчаный на протяжении 3090 м, далее в северо-восточном направлении через лесной массив 385 м до южной границы садовых участков (точка 426);

6) от точки 426 в общем юго-восточном направлении по контуру лесного массива на протяжении 2275 м до пересечения с границей Тульской области на р. Ока (узловая точка 467);

7) от узловой точки 467 в направлении юг-юго-запад по руслу р. Ока на протяжении 12500 м до пересечения границ муниципальных образований "Деревня Алекино", "Село Вознесенье" и Тульской области (узловая точка 525);

8) от узловой точки 525 в направлении запад-юго-запад по контуру лесного массива вдоль русла р. Дряща на протяжении 1215 м, далее в направлении север-северо-запад по контуру лесного массива на протяжении 670 м до точки 538;

9) от точки 538 в северо-восточном направлении через лесной массив на протяжении 215 м, в общем северо-восточном направлении по контуру лесного массива на протяжении 2600 м до пересечения с левым притоком р. Ока юго-восточнее дер. Ильенки (точка 565);

10) от точки 565 в направлении запад-северо-запад по контуру растительности на протяжении 2220 м до пересечения с дорогой Глинище - Яблоново (точка 646);

11) от точки 646 в северном направлении вдоль дороги Глинище - Яблоново 1455 м, далее в направлении запад-северо-запад по контуру лесного массива на протяжении 1100 м до пересечения границ муниципальных образований "Деревня Алекино", "Село Вознесенье", "Село Петрицево" (узловая точка 746);

12) от узловой точки 746 в направлении запад северо-запад по контуру лесного массива на протяжении 2735 м до пересечения с дорогой Вознесенье - Таруса (точка 777);

13) от точки 777 в направлении север-северо-запад вдоль дороги Вознесенье - Таруса на протяжении 3370 м до перекрестка автодороги Калуга - Серпухов на пересечении границ муниципальных образований "Село Петрицево", "Деревня Алекино", "Село Лопатино" (узловая точка 805);

14) от узловой точки 805 в направлении север-северо-восток по дороге Калуга - Серпухов 2500 м до пересечения границ муниципальных образований "Деревня Алекино", "Село Лопатино", "Деревня Похвиснево" (узловая точка 820);

15) от узловой точки 820 в северо-восточном направлении вдоль дороги Калуга - Серпухов на протяжении 735 м до точки 1.

Список координат характерных точек границы
сельского поселения "Деревня Алекино"

№ точки	Координаты в системе МСК-40	
	X	Y
1	2	3
1	452452.80	1353818.19
16	454014.82	1356255.55
68	454638.53	1357904.28
128	452735.56	1359018.68
143	453292.22	1359360.36
426	454180.47	1362421.71

467	452471.31	1363064.22
525	441832.59	1357646.04
538	442157.49	1356241.32
565	443532.90	1357691.13
646	444004.90	1355590.17
746	445791.15	1354712.04
777	446495.48	1353049.94
805	449687.37	1352506.00
820	451918.15	1353407.47

Статья 3

Настоящий Закон вступает в силу через десять дней после его официального опубликования.

**Губернатор
Калужской области**

г. Калуга
27 ноября 2015 г.
№ 26-03

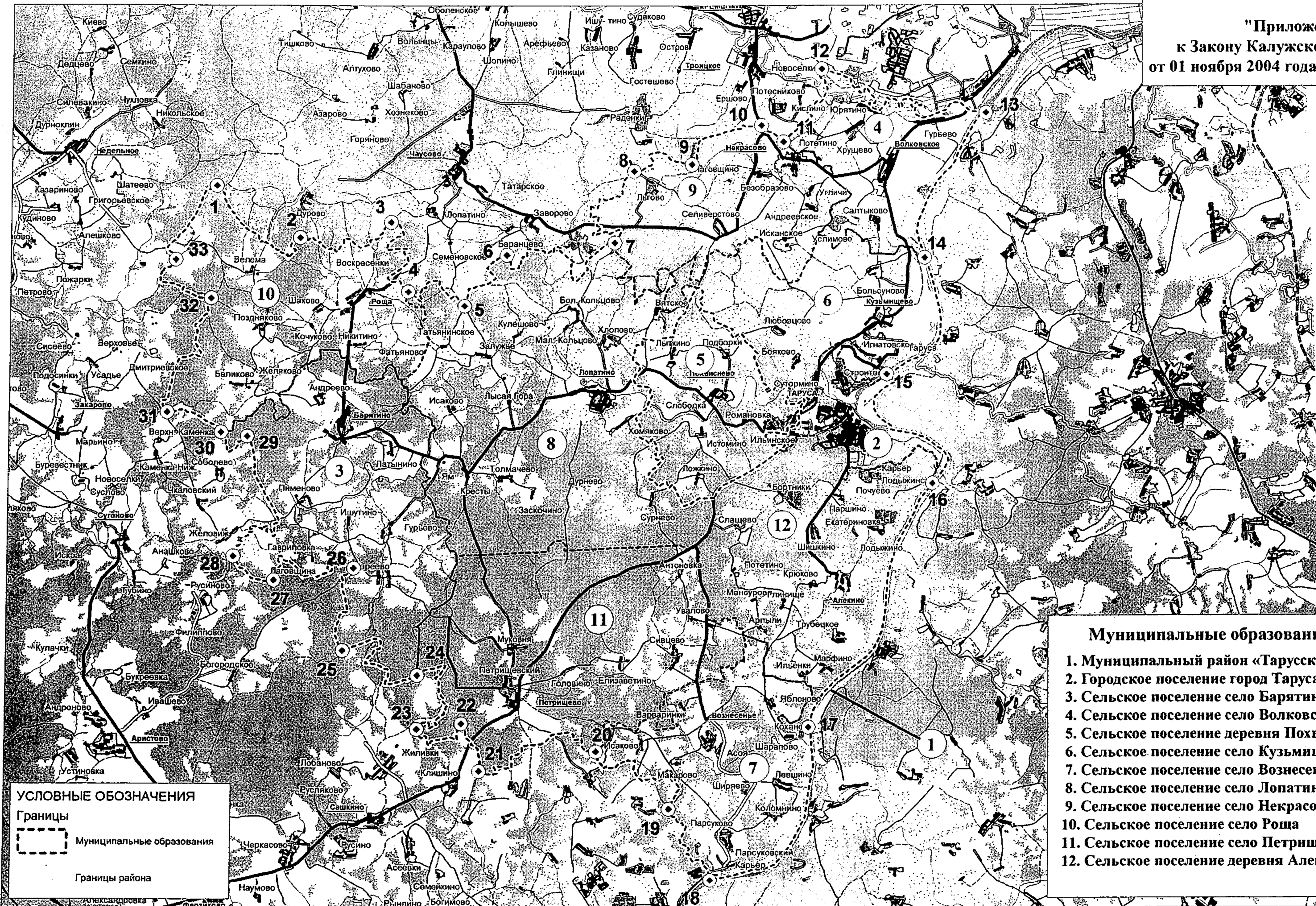


А.Д.Артамонов

Карта(схема) границ муниципального района "Тарусский район" Калужской области.

Приложение 1
к Закону Калужской области
от 27 НОЯБРЯ 2015 г. № 26-03

"Приложение № 11
к Закону Калужской области
от 01 ноября 2004 года № 369-03



Муниципальные образования

1. Муниципальный район «Тарусский район»
2. Городское поселение город Таруса
3. Сельское поселение село Барятино
4. Сельское поселение село Волковское
5. Сельское поселение деревня Похвиснево
6. Сельское поселение село Кузьмищево
7. Сельское поселение село Вознесенье
8. Сельское поселение село Лопатино
9. Сельское поселение село Некрасово
10. Сельское поселение село Роша
11. Сельское поселение село Петрищево
12. Сельское поселение деревня Алекино

УСЛОВНЫЕ ОБОЗНАЧЕНИЯ

- Границы
- Муниципальные образования
- Границы района

Карта (схема) границ муниципального образования городское поселение «Город Таруса»



Карта (схема) границ муниципального образования сельское поселение «Село Барятино»



Карта (схема) границ муниципального образования сельское поселение «Село Волковское»



Карта (схема) границ муниципального образования сельское поселение «Деревня Похвиснево»



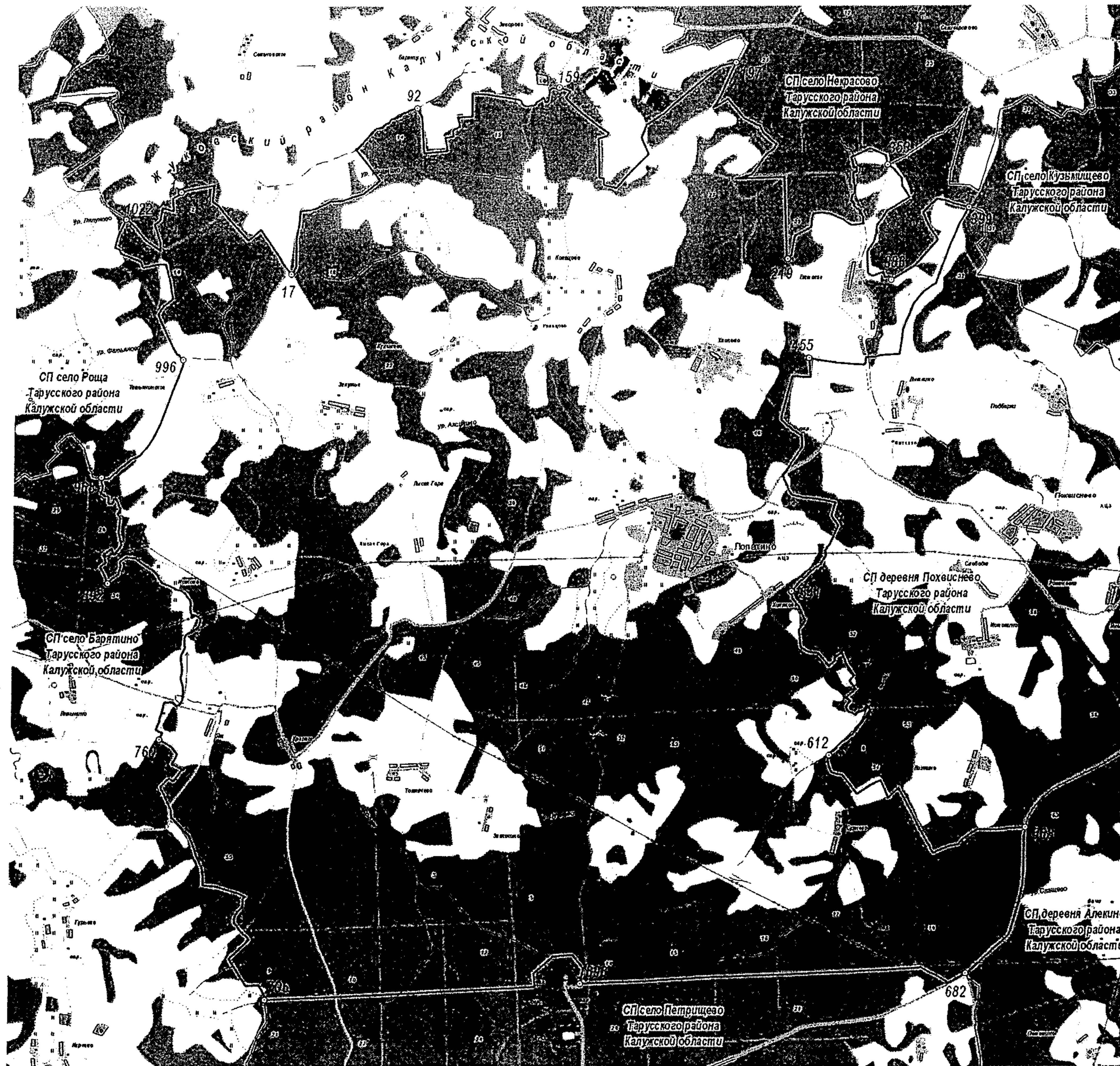
Карта (схема) границ муниципального образования сельское поселение «Село Кузьмищево»



Карта (схема) границ муниципального образования сельское поселение «Село Вознесенье»



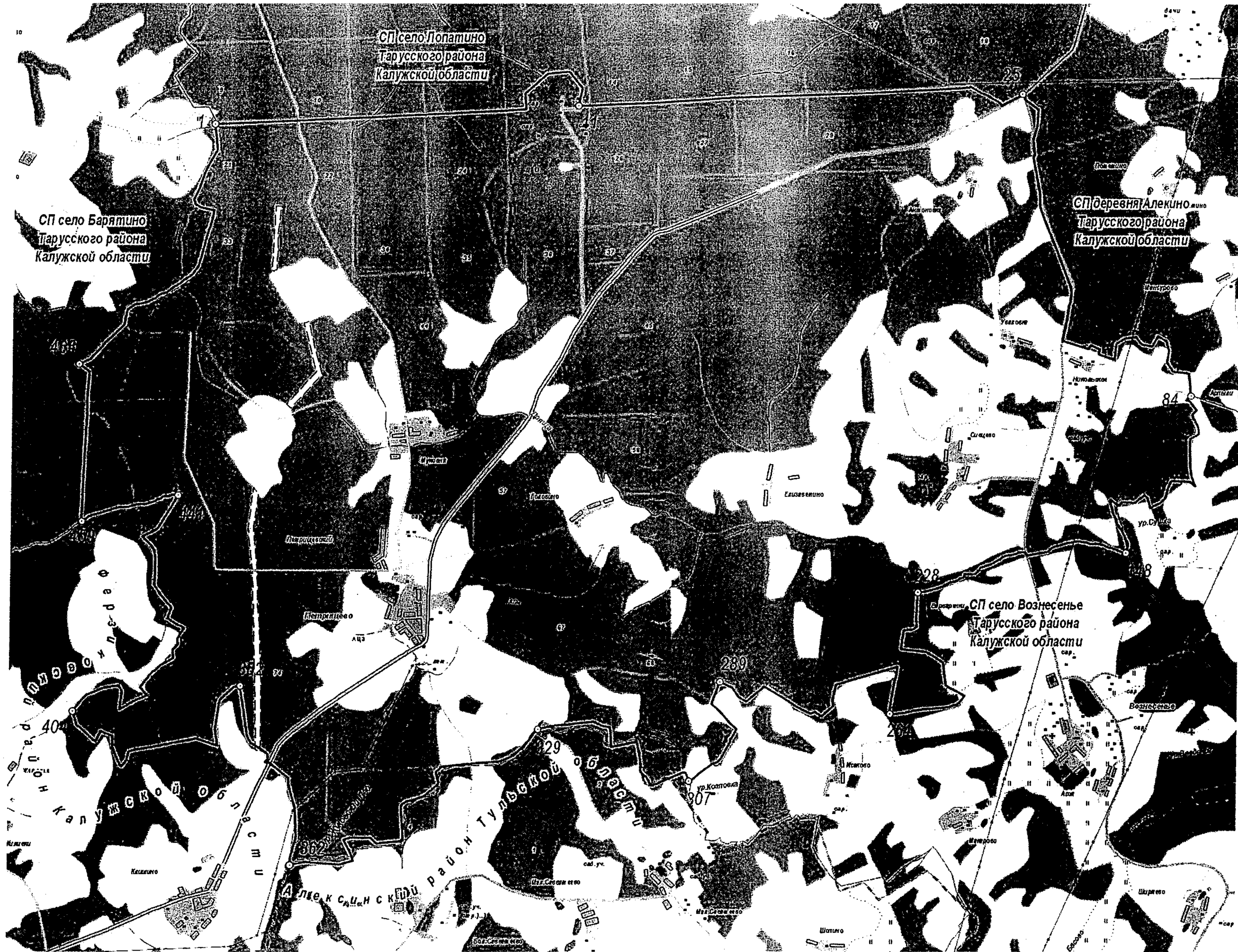
Карта (схема) границ муниципального образования сельское поселение «Село Лопатино»



Карта (схема) границ муниципального образования сельское поселение «Село Некрасово»



Карта (схема) границ муниципального образования сельское поселение «Село Петрищево»



Карта (схема) границ муниципального образования сельское поселение «Деревня Алекино»





ЗАКОНОДАТЕЛЬНОЕ СОБРАНИЕ КАЛУЖСКОЙ ОБЛАСТИ

ПОСТАНОВЛЕНИЕ

19 ноября 2015 г.

№ 74

О Законе Калужской области "О внесении изменений в Закон Калужской области "Об установлении границ муниципальных образований, расположенных на территории административно-территориальных единиц "Думиничский район", "Кировский район", "Медынский район", "Перемышльский район", "Сухиничский район", "Тарусский район", "Юхновский район" и наделении их статусом городского поселения, сельского поселения, муниципального района"

Законодательное Собрание Калужской области **ПОСТАНОВЛЯЕТ:**

1. Принять Закон Калужской области "О внесении изменений в Закон Калужской области "Об установлении границ муниципальных образований, расположенных на территории административно-территориальных единиц "Думиничский район", "Кировский район", "Медынский район", "Перемышльский район", "Сухиничский район", "Тарусский район", "Юхновский район" и наделении их статусом городского поселения, сельского поселения, муниципального района".
2. Направить принятый Закон Губернатору Калужской области для подписания и официального опубликования.
3. Настоящее постановление вступает в силу со дня его принятия.

Председатель
Законодательного Собрания



Н.В.Любимов

