

ПРАВИТЕЛЬСТВО КАЛУЖСКОЙ ОБЛАСТИ

ПОСТАНОВЛЕНИЕ

04 марта 2016 г.

№ 146

Об особо охраняемой природной территории регионального значения – памятнике природы «Урочище «Молевское»

В соответствии с Федеральным законом «Об особо охраняемых природных территориях», Законами Калужской области «О регулировании отдельных правоотношений, связанных с охраной окружающей среды, на территории Калужской области» и «О нормативных правовых актах органов государственной власти Калужской области», постановлением Губернатора Калужской области от 24.10.2011 № 403 «О проведении мероприятий по сохранению природных объектов Калужской области», постановлением Законодательного Собрания Калужской области от 18.05.1995 № 209 «Об объявлении объектов памятниками природы регионального значения» (в ред. постановления Законодательного Собрания Калужской области от 20.09.2012 № 624), приказом министерства природных ресурсов, экологии и благоустройства Калужской области от 24.12.2015 № 610-15 «Об утверждении заключения экспертной комиссии государственной экологической экспертизы объектов «Проведение комплексного экологического обследования особо охраняемых природных территорий регионального (областного) значения: «Озеро «Ломпадь» с прилегающими угодьями», «Урочище «Молевское» и «Проведение комплексного экологического обследования особо охраняемых природных территорий регионального (областного) значения и территорий, которым планируется придать правовой статус особо охраняемых природных территорий регионального (областного) значения: «Зеленая зона п. Еленский», «Зеленая зона п. Хвостовичи», «Лесной массив возле ст. Терebenь», «Пеневицкое водохранилище», «Слободское водохранилище», «Река Вытебеть и ее пойма», «Река Лохова и ее пойма», «Река Ловатянка и ее пойма», «Река Обельна и ее пойма», «Река Рессета и ее пойма», а также отчетом о научно-исследовательской работе «Проведение комплексного экологического обследования особо охраняемых природных территорий регионального (областного) значения «Урочище «Молевское» Правительство Калужской области **ПОСТАНОВЛЯЕТ:**

1. Утвердить границы особо охраняемой природной территории регионального значения – памятника природы «Урочище «Молевское» (приложение № 1).
2. Определить режим особой охраны особо охраняемой природной территории регионального значения – памятника природы «Урочище «Молевское» (приложение № 2).

3. Министерству природных ресурсов, экологии и благоустройства Калужской области:

3.1. Оформить охранное обязательство и паспорт на особо охраняемую природную территорию регионального значения – памятник природы «Урочище «Молевское».

3.2. Обеспечить внесение в государственный кадастр недвижимости сведений о границах особо охраняемой природной территории регионального значения – памятника природы «Урочище «Молевское».

4. Настоящее постановление вступает в силу через десять дней после его официального опубликования.

Губернатор Калужской области



А.Д. Артамонов

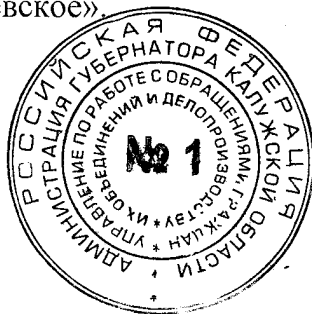
Приложение № 1
к постановлению Правительства
Калужской области
от 04.03.2016 № 146

**Границы особо охраняемой природной территории регионального значения –
памятника природы «Урочище «Молевское»**

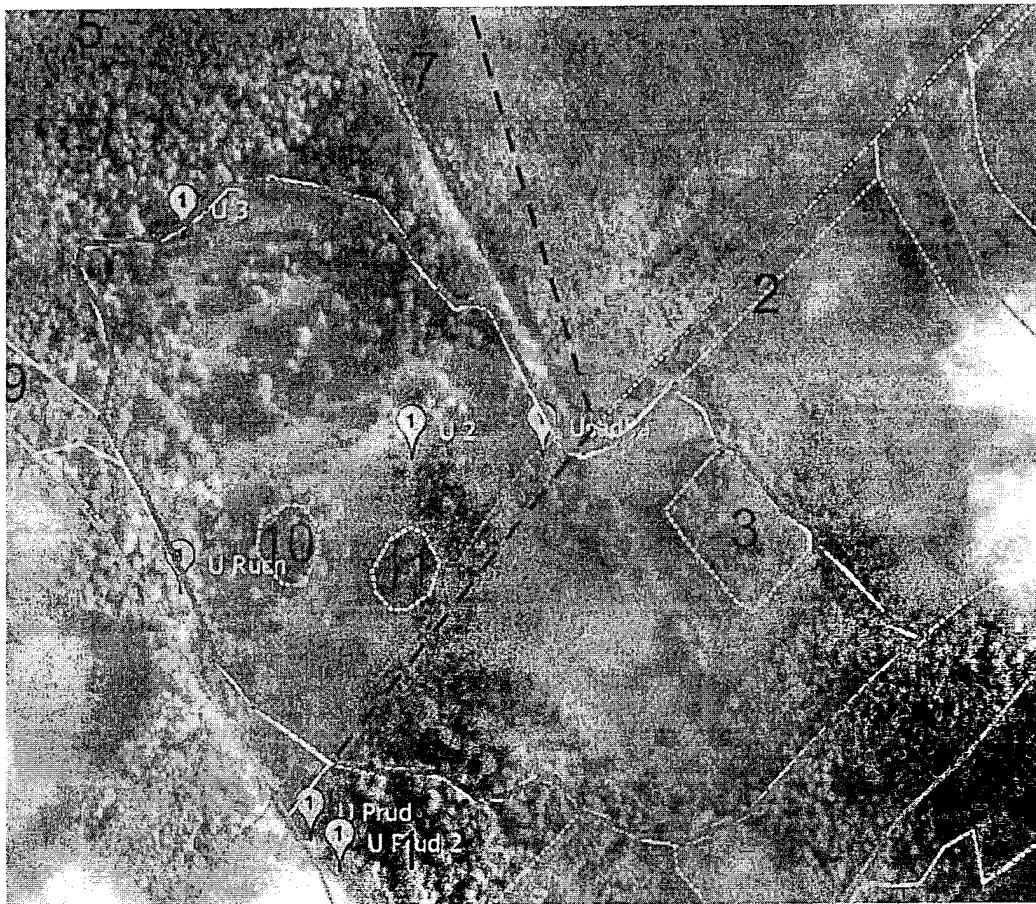
Особо охраняемая природная территория регионального значения – памятник природы «Урочище «Молевское» расположена в 1,5 км северо-западнее дер. Палома Людиновского района Калужской области.

Граница особо охраняемой природной территории регионального значения – памятника природы «Урочище «Молевское» начинается от точки N 53°59'25,8" E 34°34'28,1" и идет на восток по краю леса до точки N 53°59'26,7" E 34°34'41,1". Далее идет через лес до точки N 53°59'24,1" E 34°34'44,7", затем по грунтовой дороге на юго-восток до края леса и на северо-восток по краю лесного массива до точки N 53°59'21,9" E 34°34'54,5". Далее поворачивает на юго-восток и проходит сначала по краю леса до точки N 53°59'20,4" E 34°34'57", потом через лес до точки N 53°59'15,4" E 34°35'5,6" на грунтовой дороге. Далее идет по грунтовой дороге на юго-запад до точки N 53°59'9,9" E 34°34'54,7" и через лес до точки N 53°59'10,7" E 34°34'50,3", затем на запад по краю леса до грунтовой дороги в точке N 53°59'12,8" E 34°34'37,7". Далее по склону оврага проходит до точки N 53°59'16,1" E 34°34'33", поворачивает на север и северо-запад и идет через лес до точки N 53°59'21,2" E 34°34'28,9". Далее по краю леса возвращается в исходную точку N 53°59'25,8" E 34°34'28,1".

Границы особо охраняемой природной территории регионального значения – памятника природы «Урочище «Молевское» отображены на карте-схеме границ особо охраняемой природной территории регионального значения – памятника природы «Урочище «Молевское».



Карта-схема границ особо охраняемой природной территории регионального значения – памятника природы «Урочище «Молевское»



———— Границы особо охраняемой природной территории регионального значения – памятника природы «Урочище «Молевское»

Режим особой охраны особо охраняемой природной территории регионального значения – памятника природы «Урочище «Молевское»

1. На территории, на которой находится особо охраняемая природная территория регионального значения – памятник природы «Урочище «Молевское», запрещается всякая деятельность, влекущая за собой нарушение сохранности памятника природы, в том числе:
 - 1.1. Строительство зданий, сооружений и иных объектов, дорог и трубопроводов, линий электропередач и прочих коммуникаций, не связанное с обеспечением функционирования памятника природы.
 - 1.2. Нарушение почвенного покрова, производство земляных работ, за исключением проведения мероприятий по сохранению и восстановлению памятника природы.
 - 1.3. Добыча полезных ископаемых.
 - 1.4. Распашка земель, проведение сельскохозяйственных работ.
 - 1.5. Деятельность, влекущая за собой изменение гидрологического режима.
 - 1.6. Загрязнение и засорение поверхностных и подземных вод, сброс сточных вод.
 - 1.7. Применение удобрений и ядохимикатов.
 - 1.8. Рубка древесной и кустарниковой растительности, нарушение растительного покрова, за исключением проведения научных исследований и проведения мероприятий по сохранению и восстановлению памятника природы.
 - 1.9. Уничтожение объектов животного мира и причинение им вреда, сбор, отлов, изъятие объектов животного мира из среды их обитания, а также причинение вреда местам обитания объектов животного мира.
 - 1.10. Сброс отходов производства и потребления вне специально отведенных для этого мест, складирование, размещение, захоронение всех видов отходов, материалов, грунтов, снега.
 - 1.11. Разведение костров, сжигание сухих листьев и травы.
 - 1.12. Движение и стоянка механических транспортных средств и мопедов, не связанные с обеспечением функционирования памятника природы.
 - 1.13. Расширение существующей дорожно-тропиночной сети.
 - 1.14. Выгул, прогон и выпас сельскохозяйственных и домашних животных.
 - 1.15. Повреждение ограждений, информационных знаков, стендов, указателей и других объектов инфраструктуры памятника природы.
 - 1.16. Все виды рекреационной деятельности, оказывающие негативное воздействие на памятник природы, в том числе обустройство стоянок, установка палаток и тентов.
2. Режим особой охраны особо охраняемой природной территории регионального значения – памятника природы «Урочище «Молевское» устанавливается бессрочно.
3. На особо охраняемой природной территории регионального значения – памятнике природы «Урочище «Молевское» допускается по согласованию с министерством природных ресурсов, экологии и благоустройства Калужской области:

3.1. Проведение противопожарных, санитарно-оздоровительных и иных профилактических мероприятий, необходимых для обеспечения противопожарной безопасности и поддержания санитарных свойств территории памятника природы.

3.2. Использование биологических мер борьбы с вредителями леса.

3.3. Устройство гнездовий для птиц.

3.4. Проведение научных исследований, включая экологический мониторинг.

3.5. Организация эколого-просветительских мероприятий (проведение учебно-познавательных экскурсий, организация и обустройство экологических учебных троп).

