



ПОСТАНОВЛЕНИЕ ГУБЕРНАТОРА КАМЧАТСКОГО КРАЯ

26.10.2018 № 90

г. Петропавловск-Камчатский

Об установлении охранной зоны памятника природы регионального значения «Оганчинские минеральные источники»

В соответствии с Федеральным законом от 14.03.1995 № 33-ФЗ «Об особо охраняемых природных территориях», Законом Камчатского края от 29.12.2014 № 564 «Об особо охраняемых природных территориях в Камчатском крае»

ПОСТАНОВЛЯЮ:

1. Установить бессрочно на земельных участках и водных объектах, прилегающих к памятнику природы регионального значения «Оганчинские минеральные источники», охранную зону на общей площади 106,7 га.

2. Утвердить:

1) Положение об охранной зоне памятника природы регионального значения «Оганчинские минеральные источники» согласно приложению 1 к настоящему постановлению;

2) описание охранной зоны памятника природы регионального значения «Оганчинские минеральные источники» согласно приложению 2 к настоящему постановлению.

3. Настоящее постановление вступает в силу через 10 дней после дня его официального опубликования.



ПЕРВЫЙ ВИЦЕ-ГУБЕРНАТОР КАМЧАТСКОГО КРАЯ И.Л. УНТИЛОВА

ЧАСТЬ

Положение
об охранной зоне памятника природы регионального значения
«Оганчинские минеральные источники»

1. Общие положения

1.1. Настоящее Положение разработано в соответствии с Федеральным законом от 14.03.1995 № 33-ФЗ «Об особо охраняемых природных территориях» и статьей 5 Закона Камчатского края от 29.12.2014 № 564 «Об особо охраняемых природных территориях в Камчатском крае».

1.2. Охранная зона памятника природы регионального значения «Оганчинские минеральные источники» (далее соответственно – Охранная зона, Памятник природы) устанавливается бессрочно на прилегающих к нему земельных (лесных) участках и водных объектах в целях предотвращения неблагоприятных антропогенных воздействий на естественные экологические системы и природные комплексы особо охраняемой природной территории регионального значения и обеспечения их устойчивого функционирования.

1.3. Земельные (лесные) участки и водные объекты, которые включены в границы охранной зоны, не изымаются у собственников, землепользователей, землевладельцев и арендаторов и используются ими с соблюдением особого правового режима, установленного настоящим Положением.

1.4. Границы и особенности режима Охранной зоны учитываются при разработке планов и перспектив экономического и социального развития, лесохозяйственных регламентов и проектов освоения лесов, подготовке документов территориального планирования, проведении лесоустройства и инвентаризации земель.

1.5. К мероприятиям по обеспечению режима Охранной зоны в установленном законодательством Российской Федерации порядке могут привлекаться собственники, владельцы и пользователи земельных участков, на которых находится Памятник природы, принявшие на себя обязательство по обеспечению режима особой охраны Памятника природы, а также граждане, общественные объединения и некоммерческие организации, осуществляющие деятельность в области охраны окружающей среды, в целях реализации права на благоприятную окружающую среду и предотвращения нарушения законодательства Российской Федерации в области охраны окружающей среды.

1.6. Юридические лица, индивидуальные предприниматели, являющиеся собственниками, владельцами и пользователями земельных (лесных) участков в границах Охранной зоны, а также граждане осуществляют использование земельных (лесных) участков и лесов, расположенных на них, в соответствии с режимом Охранной зоны, установленным настоящим Положением.

2. Режим охраны и использования природных ресурсов и территории в границах Охранной зоны

2.1. В границах Охранной зоны запрещается любая хозяйственная и иная деятельность, оказывающая негативное (вредное) воздействие на природные комплексы и объекты Памятника природы, а именно:

1) использование земельных (лесных) участков, использование лесов не по целевому назначению (виду разрешенного использования лесов);

2) добыча (сбор) объектов животного и растительного мира, занесенных в Красную книгу Российской Федерации и Красную книгу Камчатского края; нарушение, уничтожение их местобитаний;

3) добывание объектов животного мира, не относящихся к объектам охоты;

4) строительство, реконструкция и эксплуатация объектов, в том числе линейных, не связанных с созданием лесной инфраструктуры, а также с охраной и рекреационным использованием территории Памятника природы (за исключением случаев прокладки инженерно-технических коммуникаций, если отсутствуют варианты их размещения вне границ Охранной зоны и при наличии положительного заключения государственной экологической экспертизы);

5) рубка, повреждение, выкапывание лесных насаждений или не отнесенных к лесным насаждениям деревьев, кустарников, лиан без разрешительных документов (за исключением случаев, указанных в пунктах 6 – 9 части 2.2 настоящего раздела);

6) разработка месторождений полезных ископаемых, проведение изыскательских и иных работ, связанных с пользованием недрами (за исключением деятельности, указанной в пункте 16 части 2.2 настоящего раздела);

7) любые изменения естественного гидрологического режима водных объектов, в том числе проведение дноуглубительных, буровых, взрывных и других работ;

8) промышленная заготовка и сбор недревесных лесных ресурсов, пищевых лесных ресурсов, лекарственных растений;

9) порча и загрязнение земель, складирование горюче-смазочных материалов, размещение скотомогильников, кладбищ, отходов производства и потребления, радиоактивных, химических, взрывчатых, токсичных, отравляющих и ядовитых веществ; захоронение, сжигание отходов;

10) загрязнение акватории поверхностных водных объектов и их водоохраных зон, подземных вод отходами производства и потребления, мойка в водных объектах транспортных средств, сброс в водные объекты сточных вод;

11) движение транспортных средств по территории Охранной зоны вне дорог общего пользования и лесных дорог, стоянка транспортных средств вне специально отведенных площадок, посадка летательных аппаратов, высадка пассажиров вне специально отведенных площадок (за исключением деятельности, указанной в пункте 16 части 2.2 настоящего раздела);

12) повреждение информационных знаков и предупредительных аншлагов, оборудованных мест отдыха, рекреационной инфраструктуры, включая временные сооружения, нанесение надписей и знаков на деревья, скалы, камни;

13) нарушение правил пожарной безопасности в лесах, в том числе выжигание древесно-кустарниковой и луговой растительности, за исключением мероприятий, направленных на обеспечение пожарной безопасности в лесах и тушение лесных пожаров;

14) интродукция живых организмов в целях их акклиматизации;

15) ведение садоводства и огородничества, использование земельных участков для ведения сельского хозяйства, прогон и выпас скота;

16) применение минеральных удобрений и химических средств защиты растений;

17) обустройство палаточных лагерей, туристических и смотровых площадок, костровищ, стоянок транспортных средств, иных рекреационных объектов вне установленных для этих целей мест (площадок), а также осуществление транзитных прогулок и переходов вне туристических маршрутов, установленных в соответствии с пунктами 13 – 15 части 2.2 настоящего раздела.

2.2. В границах Охранной зоны разрешаются следующие виды деятельности:

1) научная деятельность, связанная с изучением биологического и ландшафтного разнообразия, динамики и структуры природных объектов и комплексов, включая сбор зоологических, ботанических, минералогических и палеонтологических коллекций в порядке, установленном действующим законодательством и при наличии согласования органа, осуществляющего управление и охрану памятника природы;

2) мониторинг состояния окружающей среды (экологический мониторинг);

3) все виды охоты в соответствии с действующим законодательством;

4) проведение работ по сохранению, восстановлению и поддержанию в естественном состоянии экосистем и природных объектов;

5) реинтродукция исчезнувших видов животных, растений и грибов;

6) осуществление мероприятий, направленных на воспроизводство лесов, повышение продуктивности лесов, сохранение их полезных функций, включая проведение мероприятий по лесовосстановлению, уходу за лесами (в том числе рубки ухода за лесными насаждениями);

7) выборочные рубки лесных насаждений в целях обеспечения санитарной и пожарной безопасности, интенсивность которых не превышает 50%;

8) сплошные рубки в случаях, если выборочные рубки не обеспечивают замену лесных насаждений, утрачивающих свои средообразующие, водоохраные, санитарно-гигиенические, оздоровительные и иные полезные функции, на лесные насаждения, обеспечивающие сохранение целевого назначения защитных лесов и выполняемых ими полезных функций;

9) осуществление мероприятий, направленных на обеспечение пожарной и санитарной безопасности в лесах, тушение лесных пожаров, ликвидацию последствий чрезвычайной ситуации в лесах, возникшей вследствие лесных пожаров;

10) осуществление мероприятий по охране лесов от загрязнения и иного негативного воздействия;

11) выполнение мероприятий по рекультивации нарушенных земель (ликвидация накопленного экологического ущерба), в том числе посредством лесовосстановления;

12) заготовка и сбор гражданами для целей личного потребления: недревесных лесных ресурсов, пищевых лесных ресурсов и лекарственных растений, за исключением объектов растительного мира, занесенных в Красную книгу Российской Федерации и Красную книгу Камчатского края;

13) экологический туризм, отдых граждан в природных условиях, связанный с осуществлением транзитных прогулок и переходов по туристическим маршрутам, установленным приказом Министерства природных ресурсов и экологии Камчатского края по согласованию с Агентством лесного хозяйства и охраны животного мира Камчатского края, а также с собственниками, землепользователями, землевладельцами и арендаторами земельных (лесных) участков (при наличии);

14) осуществление юридическими лицами (индивидуальными предпринимателями) туристской деятельности в целях организации туризма и отдыха граждан, в том числе возведение, реконструкция и эксплуатация временных построек на земельных (лесных) участках, рекреационное благоустройство территории, включая обустройство палаточных лагерей, туристических и смотровых площадок, костровищ, мест стоянок транспортных средств, туристических маршрутов и троп, вспомогательных коммуникаций согласно проекту благоустройства территории, разработанного в соответствии с проектом освоения лесов и согласованного с Министерством природных ресурсов и экологии Камчатского края;

15) размещение физическими лицами палаточных лагерей, костровищ, пикниковых точек, а также стоянка транспортных средств в специально отведенных для этих целей местах (площадках), местоположение которых устанавливается приказом Министерства природных ресурсов и экологии Камчатского края по согласованию с Агентством лесного хозяйства и охраны животного мира Камчатского края по согласованию с Агентством лесного хозяйства и охраны животного мира Камчатского края, а также с собственниками, землепользователями, землевладельцами и арендаторами земельных (лесных) участков (при наличии);

16) движение снегоходов вне установленных туристических маршрутов в период установления постоянного снежного покрова;

17) геологический туризм, в том числе пользование недрами для целей сбора минералогических, палеонтологических и других геологических коллекционных материалов, включающих образцы минералов, горных пород и руд, окаменелых остатков фауны и флоры, которые могут быть использованы для создания и пополнения коллекций научного, художественно-декоративного и иного назначения в соответствии с требованиями, установленными Законом Российской Федерации от 21.02.1992 № 2395-1 «О недрах»;

18) проведение фото-, аудио и видеосъемки;

19) проведение организованных мероприятий по экологическому просвещению населения.

Описание границ охранной зоны
памятника природы регионального значения
«Оганчинские минеральные источники»

1. Местоположение Охранной зоны и ее площадь

1.1. Охранная зона памятника природы регионального значения «Оганчинские минеральные источники» (далее соответственно – Охранная зона, Памятник природы) расположена в Быстринском муниципальном районе Камчатского края на землях лесного фонда, включает часть квартала 498 (выделы 4, 5) Эссовского участкового лесничества Быстринского лесничества Быстринского муниципального района Камчатского края, категория лесов – эксплуатационные.

1.2. Охранная зона оконтуривает участки «Северный» и «Южный» Памятника природы, представлена фрагментом субальпийского пояса с редколесьями из ольхового и кедрового стлаников, луговыми и болотными сообществами в районе выходов Оганчинских холодных минеральных источников, расположенных у перевала Оганчи в верховьях реки Озерновской, правого притока реки Кирганик.

1.3. Площадь Охранной зоны составляет 106,7 га.

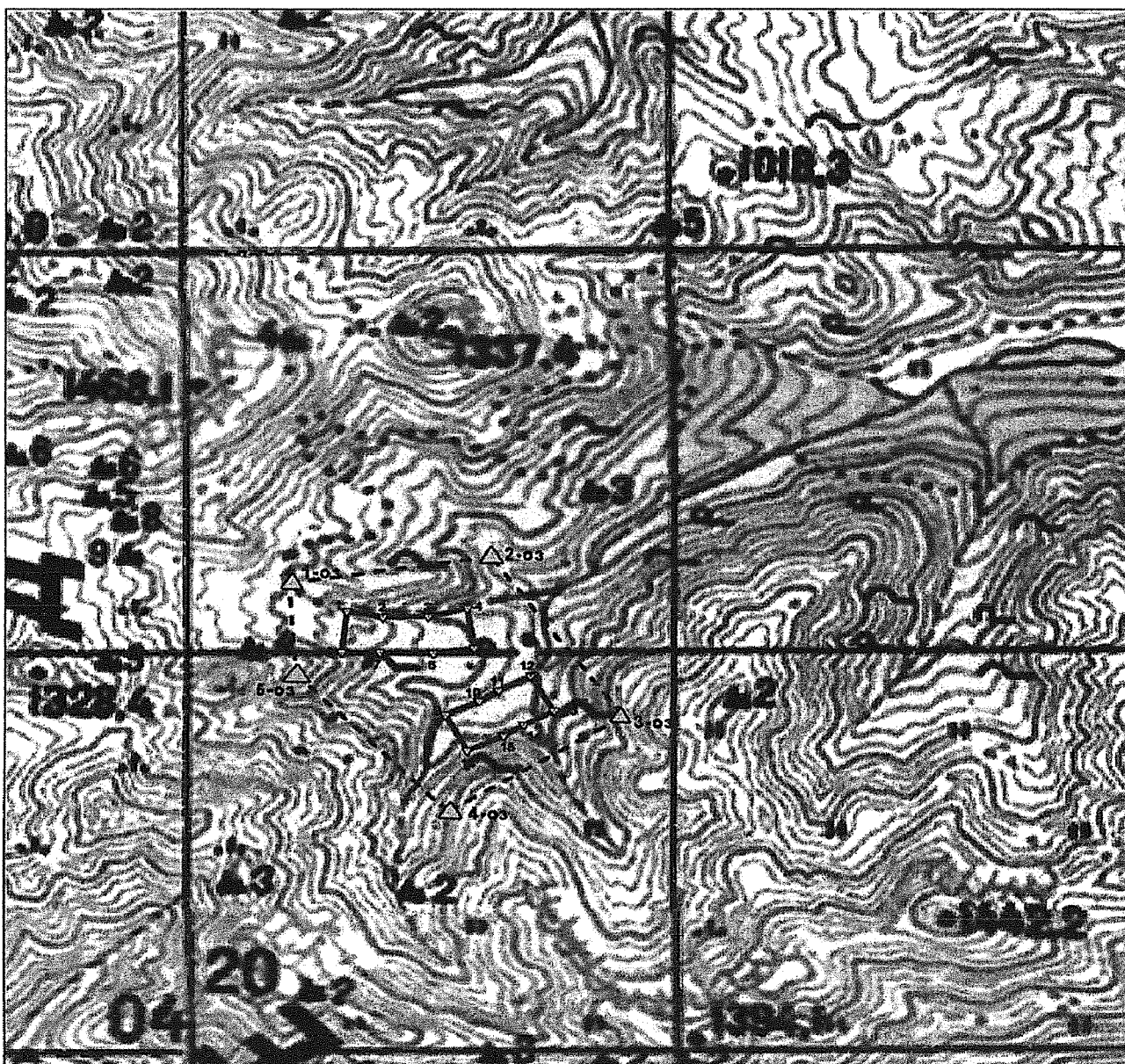
2. Описание границ Охранной зоны

2.1. Граница охранной зоны проходит от точки 1-оз с географическими координатами 55 градусов 4 минуты 30.0 секунд северной широты и 157 градусов 45 минут 16.0 секунд восточной долготы прямыми линиями на восток до точки 2-оз с географическими координатами 55 градусов 4 минуты 35.0 секунд северной широты и 157 градусов 46 минут 7.0 секунд восточной долготы; далее от точки 2-оз на юго-восток до точки 3-оз с географическими координатами 55 градусов 4 минуты 7.0 секунд северной широты и 157 градусов 46 минут 41.0 секунда восточной долготы; далее от точки 3-оз на юго-запад до точки 4-оз с географическими координатами 55 градусов 3 минуты 50.0 секунд северной широты и 157 градусов 45 минут 57.0 секунд восточной долготы; далее от точки 4-оз на северо-запад до точки 5-оз с географическими координатами 55 градусов 4 минуты 14.0 секунд северной широты и 157 градусов 45 минут 18.0 секунд восточной долготы; далее от точки 5-оз на север до точки 1-оз, где и замыкается.

3. Координаты поворотных точек границы Охранной зоны
в системе координат МСК-41и WGS-84

Номер поворотной точки	Координаты МСК-41		Координаты WGS-84	
	X	Y	Северная широта	Восточная долгота
1-оз	1354373.88	789304.9	55°04'30"	157°45'16"
2-оз	1355280.51	789450.5	55°04'35"	157°46'07"
3-оз	1355875.55	788578.43	55°04'07"	157°46'41"
4-оз	1355088.99	788060.76	55°03'50"	157°45'57"
5-оз	1354404.62	788810.27	55°04'14"	157°45'18"

4. Карта-схема границ Охранной зоны



Масштаб 1:25000

Условные обозначения

- Граница памятника природы регионального значения "Огачинские минеральные источники"
- - - Граница охранной зоны памятника природы регионального значения "Огачинские минеральные источники"
- ▽ 8 Поворотная точка границы памятника природы и её номер