



ПОСТАНОВЛЕНИЕ ГУБЕРНАТОРА КАМЧАТСКОГО КРАЯ

07.11.2018 № 93

г. Петропавловск-Камчатский

Об установлении охранной зоны
памятника природы регионального
значения «Горный массив Вачка-
жец»

В соответствии с Федеральным законом от 14.03.1995 № 33-ФЗ «Об особо охраняемых природных территориях», Законом Камчатского края от 29.12.2014 № 564 «Об особо охраняемых природных территориях в Камчатском крае»

ПОСТАНОВЛЯЮ:

1. Установить бессрочно на земельных участках и водных объектах, прилегающих к памятнику природы регионального значения «Горный массив Вачкажец», охранную зону на общей площади 1489,76 га.

2. Утвердить:

1) Положение об охранной зоне памятника природы регионального значения «Горный массив Вачкажец» согласно приложению 1 к настоящему постановлению;

2) описание охранной зоны памятника природы регионального значения «Горный массив Вачкажец» согласно приложению 2 к настоящему постановлению.

3. Настоящее постановление вступает в силу через 10 дней после дня его официального опубликования.



ГУБЕРНАТОР КАМЧАТСКОГО КРАЯ В.И. ИЛЮХИН

Положение
об охранной зоне памятника природы регионального значения
«Горный массив Вачкажец»

1. Общие положения

1.1. Настоящее Положение разработано в соответствии с Федеральным законом от 14.03.1995 № 33-ФЗ «Об особо охраняемых природных территориях» и статьей 5 Закона Камчатского края от 29.12.2014 № 564 «Об особо охраняемых природных территориях в Камчатском крае».

1.2. Охранная зона памятника природы регионального значения «Горный массив Вачкажец» (далее соответственно – Охранная зона, Памятник природы) устанавливается бессрочно на прилегающих к нему земельных (лесных) участках и водных объектах в целях предотвращения неблагоприятных антропогенных воздействий на естественные экологические системы и природные комплексы особо охраняемой природной территории регионального значения и обеспечения их устойчивого функционирования.

1.3. Земельные (лесные) участки и водные объекты, которые включены в границы охранной зоны, не изымаются у собственников, землепользователей, землевладельцев и арендаторов и используются ими с соблюдением особого правового режима, установленного настоящим Положением.

1.4. Границы и особенности режима Охранной зоны учитываются при разработке планов и перспектив экономического и социального развития, лесохозяйственных регламентов и проектов освоения лесов, подготовке документов территориального планирования, проведении лесоустройства и инвентаризации земель.

1.5. К мероприятиям по обеспечению режима Охранной зоны в установленном законодательством Российской Федерации порядке могут привлекаться собственники, владельцы и пользователи земельных участков, на которых находится Памятник природы, принявшие на себя обязательство по обеспечению режима особой охраны Памятника природы, а также граждане, общественные объединения и некоммерческие организации, осуществляющие деятельность в области охраны окружающей среды, в целях реализации права на благоприятную окружающую среду и предотвращения нарушения законодательства Российской Федерации в области охраны окружающей среды.

1.6. Юридические лица, индивидуальные предприниматели, являющиеся собственниками, владельцами и пользователями земельных (лесных) участков в границах Охранной зоны, а также граждане осуществляют ис-

пользование земельных (лесных) участков и лесов, расположенных на них, в соответствии с режимом Охранной зоны, установленным настоящим Положением.

2. Режим охраны и использования природных ресурсов и территории в границах Охранной зоны

2.1. В границах Охранной зоны запрещается любая хозяйственная и иная деятельность, оказывающая негативное (вредное) воздействие на природные комплексы и объекты Памятника природы, а именно:

1) использование земельных (лесных) участков, использование лесов не по целевому назначению (виду разрешенного использования лесов);

2) добыча (сбор) объектов животного и растительного мира, занесенных в Красную книгу Российской Федерации и Красную книгу Камчатского края; нарушение, уничтожение их местообитаний;

3) добывание объектов животного мира, не относящихся к объектам охоты;

4) строительство, реконструкция и эксплуатация объектов, в том числе линейных, не связанных с созданием лесной инфраструктуры, а также с охраной и рекреационным использованием территории Памятника природы (за исключением случаев прокладки инженерно-технических коммуникаций, если отсутствуют варианты их размещения вне границ Охранной зоны и при наличии положительного заключения государственной экологической экспертизы);

5) рубка, повреждение, выкапывание лесных насаждений или не отнесенных к лесным насаждениям деревьев, кустарников, лиан без разрешительных документов (за исключением случаев, указанных в пунктах 6 - 9 части 2.2 настоящего раздела);

6) разработка месторождений полезных ископаемых, проведение изыскательских и иных работ, связанных с использованием недр (за исключением деятельности, указанной в пункте 17 части 2.2 настоящего раздела);

7) любые изменения естественного гидрологического режима водных объектов, в том числе проведение дноуглубительных, буровых, взрывных и других работ;

8) промышленная заготовка и сбор недревесных лесных ресурсов, пищевых лесных ресурсов, лекарственных растений;

9) порча и загрязнение земель, складирование горюче-смазочных материалов, размещение скотомогильников, кладбищ, отходов производства и потребления, радиоактивных, химических, взрывчатых, токсичных, отравляющих и ядовитых веществ; захоронение, сжигание отходов;

10) загрязнение акватории поверхностных водных объектов и их водоохраных зон, подземных вод отходами производства и потребления,

мойка в водных объектах транспортных средств, сброс в водные объекты сточных вод;

11) движение транспортных средств по территории Охранной зоны вне дорог общего пользования и лесных дорог, стоянка транспортных средств вне специально отведенных площадок, посадка летательных аппаратов, высадка пассажиров вне специально отведенных площадок (за исключением деятельности, указанной в пункте 16 части 2.2 настоящего раздела);

12) повреждение информационных знаков и предупредительных аншлагов, оборудованных мест отдыха, рекреационной инфраструктуры, включая временные сооружения, нанесение надписей и знаков на деревья, скалы, камни;

13) нарушение правил пожарной безопасности в лесах, в том числе выжигание древесно-кустарниковой и луговой растительности, за исключением мероприятий, направленных на обеспечение пожарной безопасности в лесах и тушение лесных пожаров;

14) интродукция живых организмов в целях их акклиматизации;

15) ведение садоводства и огородничества, использование земельных участков для ведения сельского хозяйства, прогон и выпас скота;

16) применение минеральных удобрений и химических средств защиты растений;

17) обустройство палаточных лагерей, туристических и смотровых площадок, костровищ, стоянок транспортных средств, иных рекреационных объектов вне установленных для этих целей мест (площадок), а также осуществление транзитных прогулок и переходов вне туристических маршрутов, установленных в соответствии с пунктами 13 - 15 части 2.2 настоящего раздела.

2.2. В границах Охранной зоны разрешаются следующие виды деятельности:

1) научная деятельность, связанная с изучением биологического и ландшафтного разнообразия, динамики и структуры природных объектов и комплексов, включая сбор зоологических, ботанических, минералогических и палеонтологических коллекций в порядке, установленном действующим законодательством и при наличии согласования органа, осуществляющего управление и охрану памятника природы;

2) мониторинг состояния окружающей среды (экологический мониторинг);

3) все виды охоты в соответствии с действующим законодательством;

4) проведение работ по сохранению, восстановлению и поддержанию в естественном состоянии экосистем и природных объектов;

5) реинтродукция исчезнувших видов животных, растений и грибов;

6) осуществление мероприятий, направленных на воспроизводство лесов, повышение продуктивности лесов, сохранение их полезных функций, включая проведение мероприятий по лесовосстановлению, уходу за лесами (в том числе рубки ухода за лесными насаждениями);

7) выборочные рубки лесных насаждений в целях обеспечения санитарной и пожарной безопасности, интенсивность которых не превышает 50%;

8) сплошные рубки в случаях, если выборочные рубки не обеспечивают замену лесных насаждений, утрачивающих свои средообразующие, водоохранные, санитарно-гигиенические, оздоровительные и иные полезные функции, на лесные насаждения, обеспечивающие сохранение целевого назначения защитных лесов и выполняемых ими полезных функций;

9) осуществление мероприятий, направленных на обеспечение пожарной и санитарной безопасности в лесах, тушение лесных пожаров, ликвидацию последствий чрезвычайной ситуации в лесах, возникшей вследствие лесных пожаров;

10) осуществление мероприятий по охране лесов от загрязнения и иного негативного воздействия;

11) выполнение мероприятий по рекультивации нарушенных земель (ликвидация накопленного экологического ущерба), в том числе посредством лесовосстановления;

12) заготовка и сбор гражданами для целей личного потребления в недеревесных лесных ресурсах, пищевых лесных ресурсах и лекарственных растений, за исключением объектов растительного мира, занесенных в Красную книгу Российской Федерации и Красную книгу Камчатского края;

13) экологический туризм, отдых граждан в природных условиях, связанный с осуществлением транзитных прогулок и переходов по туристическим маршрутам, установленным приказом Министерства природных ресурсов и экологии Камчатского края по согласованию с Агентством лесного хозяйства и охраны животного мира Камчатского края, а также с собственниками, землепользователями, землевладельцами и арендаторами земельных (лесных) участков (при наличии);

14) осуществление юридическими лицами (индивидуальными предпринимателями) туристской деятельности в целях организации туризма и отдыха граждан, в том числе возведение, реконструкция и эксплуатация временных построек на земельных (лесных) участках, рекреационное благоустройство территории, включая обустройство палаточных лагерей, туристических и смотровых площадок, костровиц, мест стоянок транспортных средств, туристических маршрутов и троп, вспомогательных коммуникаций согласно проекту благоустройства территории, разработанного в соответствии с проектом освоения лесов и согласованного с Министерством природных ресурсов и экологии Камчатского края;

15) размещение физическими лицами палаточных лагерей, костровиц, пикниковых точек, а также стоянка транспортных средств в специально отведенных для этих целей местах (площадках), местоположение которых устанавливается приказом Министерства природных ресурсов и экологии Камчатского края по согласованию с Агентством лесного хозяйства и охраны животного мира Камчатского края по согласованию с Агентством лесного

хозяйства и охраны животного мира Камчатского края, а также с собственниками, землепользователями, землевладельцами и арендаторами земельных (лесных) участков (при наличии);

16) движение снегоходов вне установленных туристических маршрутов в период установления постоянного снежного покрова;

17) геологический туризм, в том числе пользование недрами для целей сбора минералогических, палеонтологических и других геологических коллекционных материалов, включающих образцы минералов, горных пород и руд, окаменелых остатков фауны и флоры, которые могут быть использованы для создания и пополнения коллекций научного, художественно-декоративного и иного назначения в соответствии с требованиями, установленными Законом Российской Федерации от 21.02.1992 № 2395-1 «О недрах»;

18) проведение фото-, аудио и видеосъемки;

19) проведение организованных мероприятий по экологическому просвещению населения.

Описание охранной зоны памятника природы регионального значения «Горный массив Вачкажец»

1. Местоположение Охранной зоны и ее площадь

1.1. Охранная зона Памятника природы расположена в Елизовском муниципальном районе Камчатского края, на землях лесного фонда (часть квартала 340 Начикинского участкового лесничества Елизовского лесничества), категория лесов – эксплуатационные.

1.2. Охранная зона Памятника природы включает северную, восточную и юго-восточную часть горы Вачкажицы (1500 м), верхнее течение реки Тахколоч, берущей начало в одном из цирков горного массива и образующую водопады, горное ледниковое озеро Тахколоч, северную часть горного массива Вачкажец, а также западные склоны горы Летняя Поперечная (1420,7 м), составляющих единый природный комплекс с Памятником природы и входящий, в свою очередь, в систему Южно-Быстринского хребта.

1.3. Площадь Охранной зоны составляет 1489,76 га.

2. Описание границ Охранной зоны

2.1. Северо-восточная: проходит прямой линией от точки 1 с географическими координатами 53 градуса 04 минуты 37.04 секунды северной широты и 157 градусов 53 минуты 25.8 секунды восточной долготы, расположенной в 2,9 км на северо-северо-запад от горы Вачкажицы (1501,7 м) и соответствующей крайней северной точке 1 границы памятника природы, в северо-восточном направлении на протяжении 2,0 км до точки 2 с географическими координатами 53 градуса 05 минут 17.0 секунд северной широты и 157 градусов 54 минуты 47.9 секунды восточной долготы; далее от точки 2 по сухому руслу на северо-восток вверх по склону на протяжении 0,95 км через точки 3 – 6 до точки 7 с географическими координатами 53 градуса 05 минут 39.0 секунд северной широты и 157 градусов 55 минут 22.6 секунды восточной долготы.

2.2. Северная граница: от точки 7 проходит ломаной линией на протяжении 1,7 км на восток через точки 8 – 22 по водоразделу рек Тахколоч – Поперечная 2-я до точки 23 с географическими координатами 53 градуса 05 минут 37.78 секунды северной широты и 157 градусов 56 минут 45.3 секунды восточной долготы.

2.3. Восточная граница: от точки 23 проходит на протяжении 1,3 км в юго-восточном направлении по хребту горы Летняя Поперечная (1420,4 м)

также по линии водораздела рек Тахколоч – Поперечная 2-я через точки 24 – 28, включая вершину горы Летняя Поперечная, до точки 29 с географическими координатами 53 градуса 05 минут 7.7 секунды северной широты и 157 градусов 57 минут 32.8 секунды восточной долготы; далее от точки 29 граница проходит на протяжении 5,3 км через точки 30 – 47 в общем южном направлении по склону горы Летняя Поперечная, через отметку 1312 м, по водоразделу рек Тахколоч – ручьи Озёрный и Средний Ручей и до точки 48 с географическими координатами 53 градуса 02 минуты 36.6 секунд северной широты и 157 градусов 56 минут 40.0 секунд восточной долготы.

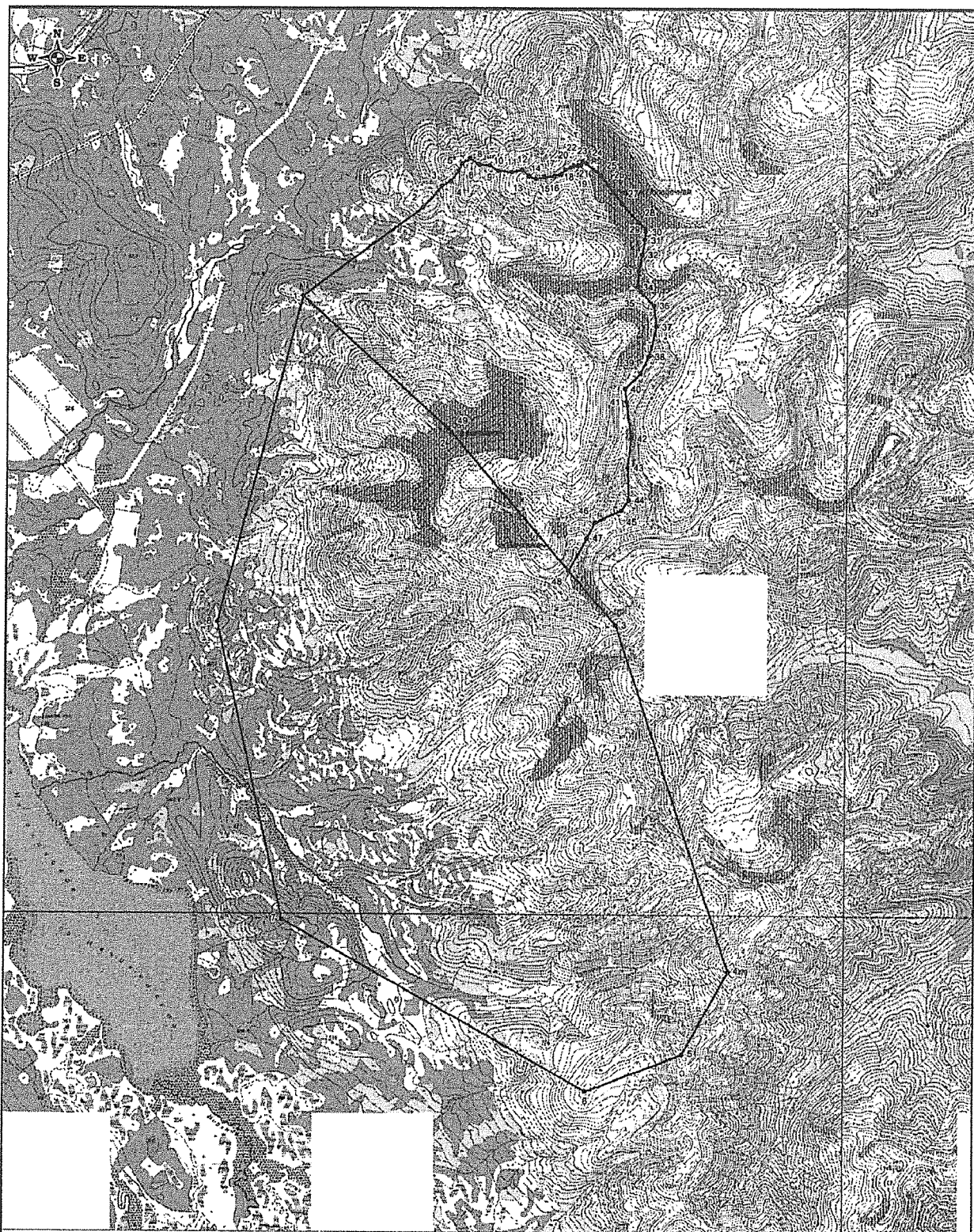
2.4. Юго-западная граница: от точки 48 граница охранной зоны памятника природы совпадает с его северо-восточной границей и проходит прямой линией на протяжении 2,5 км на северо-запад до точки 49 с географическими координатами 53 градуса 03 минуты 36.4 секунды северной широты и 157 градусов 55 минут 15.7 секунды восточной долготы и соответствующей точке 2 границы памятника природы, далее от точки 49 граница проходит прямой линией на северо-запад на протяжении 2.8 км до исходной точки 1, где и замыкается.

3. Координаты поворотных точек границы Охранной зоны в системе координат МСК-41(1) и WGS-84

Номер поворотной точки	Координаты МСК-41 (1)		Координаты WGS-84	
	Х	У	Северная широта	Восточная долгота
1	566863.45	1361282.23	53°4'37.0416" с.ш.	157°53'25.872" в.д.
2	564973.53	1363312.30	53°3'36.4212" с.ш.	157°55'15.69" в.д.
3	566863.45	1361282.23	53°4'37.0416" с.ш.	157°53'25.872" в.д.
4	568086.69	1362820.63	53°5'17.0016" с.ш.	157°54'47.9988" в.д.
5	568382.46	1363086.35	53°5'26.6352" с.ш.	157°55'2.154" в.д.
6	568455.46	1363205.37	53°5'29.0256" с.ш.	157°55'8.5188" в.д.
7	568587.53	1363310.02	53°5'33.324" с.ш.	157°55'14.088" в.д.
8	568690.62	1363365.14	53°5'36.672" с.ш.	157°55'17.0076" в.д.
9	568763.28	1363469.26	53°5'39.048" с.ш.	157°55'22.5732" в.д.
10	568674.02	1363601.91	53°5'36.1932" с.ш.	157°55'29.7372" в.д.
11	568663.11	1363735.08	53°5'35.8728" с.ш.	157°55'36.8976" в.д.
12	568583.39	1363857.82	53°5'33.324" с.ш.	157°55'43.5252" в.д.
13	568562.00	1364040.29	53°5'32.676" с.ш.	157°55'53.3388" в.д.
14	568600.66	1364183.68	53°5'33.9612" с.ш.	157°56'1.0284" в.д.
15	568511.05	1364276.82	53°5'31.0848" с.ш.	157°56'6.0684" в.д.
16	568475.85	1364370.28	53°5'29.9688" с.ш.	157°56'11.1048" в.д.
17	568499.87	1364493.87	53°5'30.7752" с.ш.	157°56'17.736" в.д.
18	568513.65	1364632.19	53°5'31.254" с.ш.	157°56'25.1628" в.д.
19	568542.60	1364721.24	53°5'32.2116" с.ш.	157°56'29.9364" в.д.
20	568596.33	1364771.01	53°5'33.9612" с.ш.	157°56'32.5896" в.д.

Номер поворотной точки	Координаты МСК-41 (1)		Координаты WGS-84	
	X	Y	Северная широта	Восточная долгота
21	568630.24	1364850.17	53°5'35.0772" с.ш.	157°56'36.8304" в.д.
22	568654.48	1364899.73	53°5'35.8728" с.ш.	157°56'39.4836" в.д.
23	568659.06	1364958.98	53°5'36.0348" с.ш.	157°56'42.666" в.д.
24	568663.74	1364988.63	53°5'36.1932" с.ш.	157°56'44.2572" в.д.
25	568712.78	1365008.75	53°5'37.7844" с.ш.	157°56'45.3192" в.д.
26	568687.80	1365062.83	53°5'36.9888" с.ш.	157°56'48.2352" в.д.
27	568513.95	1365263.90	53°5'31.4124" с.ш.	157°56'59.1072" в.д.
28	568385.22	1365366.62	53°5'27.2724" с.ш.	157°57'4.6764" в.д.
29	568122.84	1365562.19	53°5'18.8304" с.ш.	157°57'15.2856" в.д.
30	567860.26	1365787.40	53°5'10.3884" с.ш.	157°57'27.486" в.д.
31	567775.87	1365885.50	53°5'7.6812" с.ш.	157°57'32.7888" в.д.
32	567741.37	1365885.25	53°5'6.5652" с.ш.	157°57'32.7888" в.д.
33	567623.29	1365869.61	53°5'2.742" с.ш.	157°57'31.9932" в.д.
34	567421.65	1365833.60	53°4'56.2116" с.ш.	157°57'30.1356" в.д.
35	567185.63	1365782.61	53°4'48.5652" с.ш.	157°57'27.486" в.д.
36	566973.96	1365766.29	53°4'41.7144" с.ш.	157°57'26.6904" в.д.
37	566904.76	1365810.23	53°4'39.486" с.ш.	157°57'29.0772" в.д.
38	566716.43	1365986.64	53°4'33.4344" с.ш.	157°57'38.6244" в.д.
39	566420.69	1366024.03	53°4'23.8764" с.ш.	157°57'40.7448" в.д.
40	566007.73	1365922.38	53°4'10.4952" с.ш.	157°57'35.442" в.д.
41	565772.20	1365802.20	53°4'2.8488" с.ш.	157°57'29.0772" в.д.
42	565557.01	1365593.25	53°3'55.8396" с.ш.	157°57'17.9388" в.д.
43	565379.58	1365611.70	53°3'50.1048" с.ш.	157°57'18.9972" в.д.
44	564878.41	1365677.31	53°3'33.9084" с.ш.	157°57'22.7124" в.д.
45	564484.82	1365625.10	53°3'21.1644" с.ш.	157°57'20.0592" в.д.
46	564031.52	1365641.65	53°3'6.5052" с.ш.	157°57'21.1212" в.д.
47	563884.62	1365531.89	53°3'1.728" с.ш.	157°57'15.2856" в.д.
48	563112.24	1364869.73	53°2'36.5892" с.ш.	157°56'40.0416" в.д.
49	564973.53	1363312.30	53°3'36.4212" с.ш.	157°55'15.69" в.д.
1	563112.27	1364869.72	53°2'36.5892" с.ш.	157°56'40.0416" в.д.

4. Карта-схема границ Охранной зоны



Используемые условные знаки и обозначения:

- - границы особо охраняемой природной территории
- 1 - обозначение характерной точки
- - - - - границы охранной зоны особо охраняемой природной территории

Масштаб 1:50000