



## ПОСТАНОВЛЕНИЕ

### ПРАВИТЕЛЬСТВА КАМЧАТСКОГО КРАЯ

17.04.2020 № 142-П  
г. Петропавловск-Камчатский

О памятнике природы регионально-  
го значения «Кальдера вулкана Го-  
релый»

В соответствии с Федеральным законом от 14.03.1995 № 33-ФЗ «Об особо охраняемых природных территориях», Законом Камчатского края от 29.12.2014 № 564 «Об особо охраняемых природных территориях в Камчатском крае»

#### ПРАВИТЕЛЬСТВО ПОСТАНОВЛЯЕТ:

1. Утвердить:

- 1) Положение о памятнике природы регионального значения «Кальдера вулкана Горелый» согласно приложению 1 к настоящему постановлению;
- 2) графическое описание местоположения границ памятника природы регионального значения «Кальдера вулкана Горелый» согласно приложению 2 к настоящему постановлению.

2. Агентству лесного хозяйства и охраны животного мира Камчатского края в срок до 31 мая 2020 года внести соответствующие изменения в лесохозяйственный регламент Елизовского и Усть-Большерецкого лесничеств Камчатского края.

3. Настоящее постановление вступает в силу через 10 дней после дня его официального опубликования.

ПРЕДСЕДАТЕЛЬ ПРАВИТЕЛЬСТВА-ПЕРВЫЙ ВИЦЕ-ГУБЕРНАТОР  
КАМЧАТСКОГО КРАЯ Р.С. ВАСИЛЕВСКИЙ



Положение  
о памятнике природы регионального значения  
«Кальдера вулкана Горелый»

1. Общие положения

1.1. Настоящее Положение регулирует вопросы организации, охраны и использования памятника природы регионального значения «Кальдера вулкана Горелый» (далее - Памятник природы).

1.2. Памятник природы является особо охраняемой природной территорией регионального значения в Камчатском крае и относится к объектам общенационального достояния.

1.3. Целями создания Памятника природы являются:

1) сохранение целостности, естественного состояния уникального, неповторимого, ценного в экологическом, научном, культурном, рекреационном и эстетическом отношениях природного комплекса – кальдеры действующего вулкана Горелый, представленного двумя крупными постройками: древней щитообразной докальдерной постройкой, вершина которой венчается кальдерой с диаметром около 12 км, и современной хребтообразной постройкой типа сложного стратовулкана с 3 крупными слившимися конусами с наложенными друг на друга 11 кратерами и более, чем 40 побочными шлаковыми конусами, окруженной невысоким хребтом, сложенным из остатков древнего вулкана;

2) охрана редких видов животных и растений, занесенных в Красную книгу Камчатского края и Красную книгу Российской Федерации, и сохранение их среды обитания;

3) создание условий для развития на территории Памятника природы инфраструктуры регулируемого туризма и отдыха населения (в том числе массового);

4) проведение научных исследований, в том числе ведение экологического мониторинга;

5) экологическое просвещение населения.

1.4. Памятник природы создан решением Исполнительного комитета Камчатского областного Совета народных депутатов от 11.03.1990 № 61 «О некоторых мерах по улучшению экологической обстановки в санаторно-курортной зоне с. Паратунка» без ограничения срока его функционирования.

1.5. Памятник природы создан без изъятия земельных участков, используемых для государственных нужд, а также без изъятия земельных участков у пользователей, владельцев и собственников.

1.6. Общая площадь Памятника природы составляет 10666,48 га, в том числе на территории Елизовского муниципального района – 6996,67 га, на территории Усть-Большерецкого района – 3669,81 га.

1.7. Природные ресурсы, расположенные в границах Памятника природы, ограничиваются в гражданском обороте.

1.8. Запрещается изменение целевого назначения земельных участков, находящихся в границах Памятника природы, за исключением случаев, предусмотренных федеральными законами.

1.9. Леса, расположенные на территории Памятника природы, относятся к защитным лесам и используются в соответствии с режимом особой охраны Памятника природы и целевым назначением земель, определяемым лесным законодательством Российской Федерации, законодательством Российской Федерации об особо охраняемых природных территориях и настоящим Положением.

1.10. Границы и особенности режима особой охраны Памятника природы учитываются при территориальном планировании, градостроительном зонировании, при разработке правил землепользования и застройки, проведении землеустройства и лесоустройства, разработке лесного плана Камчатского края, лесохозяйственных регламентов и проектов освоения лесов, подготовке планов и перспектив экономического и социального развития, в том числе развития населенных пунктов, территориальных комплексных схем охраны природы, схем комплексного использования и охраны водных объектов, схем размещения, использования и охраны охотничьих угодий.

1.11. Посещение территории Памятника природы осуществляется по разрешениям, выдаваемым исполнительным органом государственной власти Камчатского края, осуществляющим функции по выработке и реализации региональной политики в сфере охраны окружающей среды и управления особо охраняемыми природными территориями регионального значения или краевыми государственными учреждениями, созданными для управления особо охраняемыми природными территориями регионального значения и обеспечения их охраны (далее – краевые государственные природоохранные учреждения).

1.12. Проектная документация объектов, строительство, реконструкцию которых предполагается осуществить на территории Памятника природы, подлежит государственной экологической экспертизе регионального уровня.

1.13. Управление Памятником природы осуществляет Министерство природных ресурсов и экологии Камчатского края (далее - Министерство) и (или) краевое государственное природоохранное учреждение.

1.14. Охрана Памятника природы, охрана, защита, воспроизводство отдельных объектов растительного и животного мира в границах Памятника природы осуществляется в соответствии с федеральным законодательством и законодательством Камчатского края Министерством и иными исполнительными органами государственной власти Камчатского края в пределах своих полномочий, а также краевыми государственными природоохранными учреждениями.

1.15. Запрещается предоставление земельных участков для целей, не связанных с целями создания Памятника природы.

1.16. Собственники, владельцы и пользователи земельных участков, на которых находится Памятник природы, принимают на себя обязательства по обеспечению режима его особой охраны.

1.17. К мероприятиям по обеспечению режима особой охраны Памятника природы могут привлекаться также граждане, общественные объединения и некоммерческие организации, осуществляющие деятельность в области охраны окружающей среды.

1.18. Региональный государственный надзор в области охраны и использования Памятника природы осуществляется исполнительным органом государственной власти Камчатского края, уполномоченным Правительством Камчатского края на осуществление регионального государственного экологического надзора, при осуществлении им регионального государственного экологического надзора в соответствии с законодательством Российской Федерации об охране окружающей среды, а также краевыми государственными природоохранными учреждениями, в Порядке осуществления регионального государственного экологического надзора в Камчатском крае, утвержденном постановлением Правительства Камчатского края от 29.01.2019 № 46-П.

1.19. Изменение границ, режима особой охраны, ликвидация (снятие правового статуса) Памятника природы осуществляется в соответствии с Законом Камчатского края от 29.12.2014 № 564 «Об особо охраняемых природных территориях в Камчатском крае».

## 2. Текстовое описание местоположения границ Памятника природы

2.1. Памятник природы устанавливается в следующих границах: от характерной точки 1 с географическими координатами 52°36'38.3" северной широты и 158°1'3.8" восточной долготы, соответствующей отметке высота 1015,1 м, граница проходит в восточном направлении прямой линией на сопку Красная (отметка 1204,8 м) на протяжении 980 м до точки 2 с географическими координатами 52°36'40.1" северной широты и 158°1'55.8" восточной долготы, расположенной на западном склоне сопки Красная, в 1150 м от ее вершины; далее от характерной точки 2 граница проходит прямыми линиями в юго-восточном направлении на протяжении 1871 м вдоль северо-восточного подножия кальдеры водоразделом безымянных ручьев, берущих начало на склонах вулкана Горелого, и рек Паратунка, Быстрая и их притоков, через характерные точки 3 – 5 до точки 6 с географическими координатами 52°36'13.6" северной широты и 158°3'16.2" восточной долготы, соответствующей точке наложения административных границ Елизовского и Усть-Большерецкого муниципальных районов; далее от характерной точки 6 граница проходит прямыми линиями в общем юго-восточном направлении на протяжении 3520 м также водоразделом безымянных ручьев – реки Быстрая и ее правых притоков через характерные точки 7 – 13 по линии административной границы Елизовского и Усть-Большерецкого муниципальных районов, включая характерную точку 10 с географическими координатами 52°35'45.0" северной широты и 158°4'57.3" во-

сточной долготы, соответствующую вершине с отметкой 1226,6 м, до характерной точки 14 с географическими координатами 52°34'51.7" северной широты и 158°6'4.2" восточной долготы; далее от характерной точки 14 граница проходит по северо-восточному гребню кальдеры по линии водораздела безымянных ручьев – притоков рек Быстрая, Вилоча в юго-юго-восточном направлении на протяжении 1470 м через характерную точку 15 до характерной точки 16 с географическими координатами 52°34'32.2" северной широты и 158°6'45.3" восточной долготы, соответствующей вершине сопки Срединная (отметка 1124,6 м); далее от характерной точки 16 граница проходит в восточном и южном направлениях прямыми линиями на протяжении 3357 м по водоразделу безымянных притоков озера Срединное – притоков рек Вилоча, Жировая через характерные точки 17 – 18 до характерной точки 19 с географическими координатами 52°30'55.8" северной широты и 158°8'47.6" восточной долготы, соответствующей вершине с отметкой 1028,7 м; далее от характерной точки 19 граница проходит прямой линией в южном направлении на протяжении 5211 м водоразделом рек Освистанная (левый приток реки Мутная) – Жировая, Фальшивая и их притоков до характерной точки 20 с географическими координатами 52°30'32.2" северной широты и 158°6'19.4" восточной долготы, соответствующей вершине сопки Двугорбая (отметка 1503,8 м); далее от характерной точки 20 граница проходит в юго-западном направлении прямой линией на протяжении 2889 м, пересекая русло реки Освистанная, до точки 21 с географическими координатами 52°30'19.1" северной широты и 158°5'5.9" восточной долготы, соответствующей вершине с отметкой 975,8 м; далее от характерной точки 21 граница проходит прямой линией в западном направлении на протяжении 3810 м через характерную точку 22, соответствующую отметке 975,8 м, пересекая русло реки Мутная, до характерной точки 23 с географическими координатами 52°30'22.1" северной широты и 158°2'19.8" восточной долготы, соответствующей вершине сопки Приливная (отметка 1026,4 м); далее от характерной точки 23 граница проходит в северо-западном направлении на протяжении 4178 м по юго-западному гребню кальдеры водоразделом реки Мутная – правых притоков реки Мутная вверх по течению реки Мутная через характерные точки 24 – 30, включая характерную точку 30, соответствующую вершине с отметкой 1123,6 м, до характерной точки 31 с географическими координатами 52°31'18.3" северной широты и 157°59'16.3" восточной долготы, соответствующей вершине с отметкой 1150,4 м; далее от характерной точки 31 граница проходит прямыми линиями в общем северо-западном направлении на протяжении 2241 м водоразделом рек Мутная – Левая Опала также по юго-западному гребню кальдеры через характерные точки 32 – 33 до характерной точки 34 с географическими координатами 52°32'10.0" северной широты и 157°58'56.9" восточной долготы, расположенной на линии административной границы Елизовского и Усть-Большерецкого муниципальных районов; далее от характерной точки 34 граница проходит прямой линией в юго-западном направлении на протяжении 501 м до характерной точки 35 с географическими координатами 52°32'0.1" северной широты и 157°58'37.5" восточной долготы, соответствующей вершине с отметкой 1207,8 м; далее от характерной точки 35 граница проходит прямыми лини-

ями в северо-западном направлении на протяжении 4316 м водоразделом рек Мутная – Левая Опала, Средняя Опала с притоками, вдоль западного гребня кальдеры через характерную точку 36 до характерной точки 37 с географическими координатами 52°34'15.5" северной широты и 157°57'49.7" восточной долготы, соответствующей вершине сопки Шпиль (отметка 1205,8 м); далее от характерной точки 37 граница проходит прямыми линиями в северо-восточном направлении на протяжении 5964 м по гребню кальдеры – линии водораздела безымянного ручья – рек Толмачева, Левая Карымчина и их притоков, до характерной точки 1, где и замыкается.

### 3. Режим особой охраны Памятника природы

3.1. На территории Памятника природы запрещается всякая деятельность, влекущая за собой нарушение сохранности Памятника природы, в том числе:

1) использование земельных участков для целей, не связанных с целями создания Памятника природы, использование лесов не по целевому назначению (виду разрешенного использования лесов);

2) строительство, реконструкция, капитальный ремонт объектов капитального строительства, за исключением строительства, реконструкции, капитального ремонта линейных объектов;

3) деятельность, влекущая за собой нарушение, повреждение, уничтожение природного комплекса Памятника природы, в том числе геологических отложений, минералогических образований, почвенного и растительного покрова, мест произрастаний редких видов растений и местообитаний редких видов животных, занесенных в Красную книгу Российской Федерации и Красную книгу Камчатского края;

4) добыча объектов животного мира, не отнесенных к охотничьим ресурсам, охота на черношапочного сурка;

5) пользование недрами, в том числе выполнение работ по геологическому изучению недр, разработка месторождений полезных ископаемых;

6) проведение взрывных работ, за исключением случаев ликвидации и предупреждения чрезвычайных ситуаций;

7) проведение гидромелиоративных, ирригационных, дноуглубительных и других работ, связанных с изменением дна, берегов водных объектов, за исключением случаев ликвидации и предупреждения чрезвычайных ситуаций;

8) заготовка, переработка древесины;

9) заготовка пищевых лесных ресурсов и сбор лекарственных растений (за исключением случаев, указанных в пункте 5 части 3.3 настоящего раздела);

10) ведение сельского хозяйства, в том числе выпас скота;

11) выращивание на лесных участках плодовых, ягодных, декоративных, лекарственных растений;

12) движение механических транспортных средств вне установленных маршрутов передвижения (за исключением снегоходов в период установления снежного покрова);

13) посадка и стоянка вертолетов, стоянка механических транспортных средств вне специально оборудованных площадок, имеющих твердое покрытие (за исключением мероприятий по ликвидации и предупреждению чрезвычайных ситуаций, связанных с тушением лесных пожаров);

14) размещение некапитальных объектов (строений и сооружений), а также палаточных лагерей, костровищ, пикниковых точек, иных мест отдыха вне специально установленных мест;

15) деятельность, ведущая к нарушению правил пожарной безопасности в лесах, в том числе разведение огня вне специально отведенных мест, выжигание растительности, пускание палов;

16) накопление отходов в нарушение установленных федеральными нормами и правилами в области обращения с отходами;

17) захоронение, сжигание отходов производства и потребления;

18) деятельность, ведущая к порче и загрязнению земель, в том числе складирование горюче-смазочных материалов вне установленных специально оборудованных мест, размещение скотомогильников, кладбищ, радиоактивных, химических, взрывчатых, токсичных, отравляющих и ядовитых веществ;

19) интродукция живых организмов, гибридизация объектов животного мира;

20) использование токсичных химических препаратов для охраны и защиты лесов, в том числе в научных целях;

21) деятельность, ведущая к загрязнению акватории водных объектов, их водоохраных зон, подземных вод отходами производства и потребления; мойка в водных объектах транспортных средств;

22) уничтожение или повреждение шлагбаумов, аншлагов, стендов и других информационных знаков и указателей, оборудованных экологических троп и мест отдыха (стоянок), элементов их благоустройства, нанесение на камни, деревья, постройки и информационные знаки самовольных надписей.

3.2. Виды разрешенного использования земельных участков, расположенных в границах Памятника природы (в соответствии с Классификатором видов разрешенного использования земельных участков, утвержденным приказом Министерства экономического развития Российской Федерации от 01.09.2014 № 540):

1) основные виды разрешенного использования земельных участков:

а) природно-познавательный туризм (код 5.2);

б) охота и рыбалка (код 5.3);

в) охрана природных территорий (код 9.1);

г) историко-культурная деятельность (код 9.3);

д) резервные леса (код 10.4);

е) общее пользование водными объектами (код 11.1);

2) вспомогательные виды разрешенного использования земельных участков:

а) размещение автомобильных дорог (код 7.2.1);

б) воздушный транспорт (в части размещения вертолетных площадок) (код 7.4);

в) заготовка лесных ресурсов (код 10.3) (в части заготовки гражданами пищевых лесных ресурсов и сбор ими лекарственных растений для собственных нужд);

г) специальная деятельность (в части накопления отходов) (код 12.2).

3.3. На территории Памятника природы разрешаются следующие виды деятельности:

1) научно-исследовательская деятельность, направленная на изучение биологического и ландшафтного разнообразия, динамики и структуры природных комплексов и объектов, включая сбор зоологических, ботанических, минералогических и палеонтологических коллекций в порядке, установленном законодательством Российской Федерации;

2) мониторинг состояния окружающей среды (экологический мониторинг);

3) выполнение природоохранных и биотехнических мероприятий, в том числе мероприятий по сохранению, восстановлению и поддержанию в равновесном состоянии природных экосистем, сохранению и восстановлению ключевых мест обитаний (произрастания) объектов животного и растительного мира, нуждающихся в особых мерах охраны;

4) осуществление мероприятий, направленных на воспроизводство защитных лесов, повышение продуктивности защитных лесов, сохранение их полезных функций: мероприятия по лесовосстановлению, уходу за лесами (в том числе рубки ухода за лесными насаждениями), иные мероприятия, проводимые в соответствии с правилами лесовосстановления и правилами ухода за лесами, расположенными на особо охраняемых природных территориях;

5) заготовка и сбор гражданами пищевых лесных ресурсов и лекарственных растений для собственных нужд;

6) осуществление мероприятий по охране лесов от загрязнения и иного негативного воздействия, включая меры по сохранению лесных насаждений, лесных почв, среды обитания объектов животного мира, других природных объектов в лесах;

7) деятельность по охране лесов от пожаров;

8) выполнение мероприятий по рекультивации нарушенных земель и восстановлению почвенного покрова (ликвидация накопленного экологического ущерба), в том числе посредством лесовосстановления;

9) экологический туризм, организованный отдых граждан в природных условиях, связанный с осуществлением транзитных прогулок и переходов по установленным тропам и маршрутам;

10) осуществление охотпользователями видов деятельности в сфере охотничьего хозяйства в границах закрепленных охотничьих угодий, за исключением добычи черношапочного сурка;

11) рекреационная деятельность, связанная с организацией отдыха граждан, в том числе массового, в природных условиях:

а) организация туристических станций, троп и трасс;

б) проведение пешеходных, велосипедных, лыжных, верховых конных прогулок, познавательных и экологических экскурсий;



в) проведение культурно-массовых (эколого-просветительских) мероприятий, спортивных соревнований по отдельным видам спорта, специфика которых соответствует проведению соревнований в лесу, физкультурно-спортивных фестивалей и тренировочных сборов;

12) эколого-просветительская деятельность;

13) возведение в целях осуществления рекреационной деятельности, деятельности в сфере охотничьего хозяйства на предоставленных лесных участках некапитальных строений, сооружений, осуществление их благоустройства, в том числе создание и обустройство входных зон с информационными площадками, размещение малых архитектурных форм (скамьи и лавки, столы, навесы от дождя, беседки, мостики), палаточных лагерей, экскурсионных троп и маршрутов, площадок для отдыха у воды, мест стоянок механических транспортных средств, организованных пикниковых точек, костровищ, обустройство площадки для сбора мусора с установкой малогабаритного (малого) контейнера-мусоросборника и урн, наземной туалетной кабины) при соблюдении требований, установленных частью 1.15 раздела 1 настоящего Положения;

14) размещение физическими лицами палаточных лагерей, костровищ, пикниковых точек, а также стоянка транспортных средств в специально отведенных для этих целей местах (площадках);

15) проведение фото, аудио и видеосъемки;

16) деятельность по накоплению и транспортированию твердых коммунальных отходов.

Графическое описание  
местоположения границ памятника природы  
регионального значения «Кальдера вулкана Горелый»

Раздел 1. Сведения об объекте

Памятник природы регионального значения «Кальдера вулкана Горелый»		
№ п/п	Характеристика объекта	Описание характеристик
1	Местоположение объекта	Камчатский край, Елизовский, Усть-Большерецкий муниципальные районы
2	Площадь объекта +/- величина погрешности определения площади (P +/- Дельта P)	106664800 +/- 18040900 м <sup>2</sup>
3	Наименование и реквизиты нормативного правового акта о создании объекта	Решение исполнительного комитета Камчатского областного Совета народных депутатов № 61 от 11.03.1990 «О некоторых мерах по улучшению экологической обстановки в санаторно-курортной зоне с. Паратунка»

Раздел 2. Сведения о местоположении границ Памятника природы

1) Система координат: МСК 41(1), WGS 84				
2) Сведения о характерных точках границ объекта:				
Номер характерной точки	Координаты МСК-41 (1)		Координаты WGS-84	
	Х	У	Северная широта	Восточная долгота
1	514879.20	1369454.76	52°36'38.3"	158°1'3.8"
2	514930.21	1370433.53	52°36'40.1"	158°1'55.8"
3	514313.71	1370835.28	52°36'20.3"	158°2'17.4"
4	514250.6	1371238.19	52°36'18.3"	158°2'38.8"
5	514235.94	1371574.92	52°36'17.9"	158°2'56.7"
6	514100.21	1371940.60	52°36'13.6"	158°3'16.2"
7	513954.98	1372215.33	52°36'8.9"	158°3'30.8"
8	513534.02	1372729.21	52°35'55.4"	158°3'58.2"
9	513489.92	1373016.67	52°35'54.0"	158°4'13.5"
10	513205.15	1373839.39	52°35'45.0"	158°4'57.3"

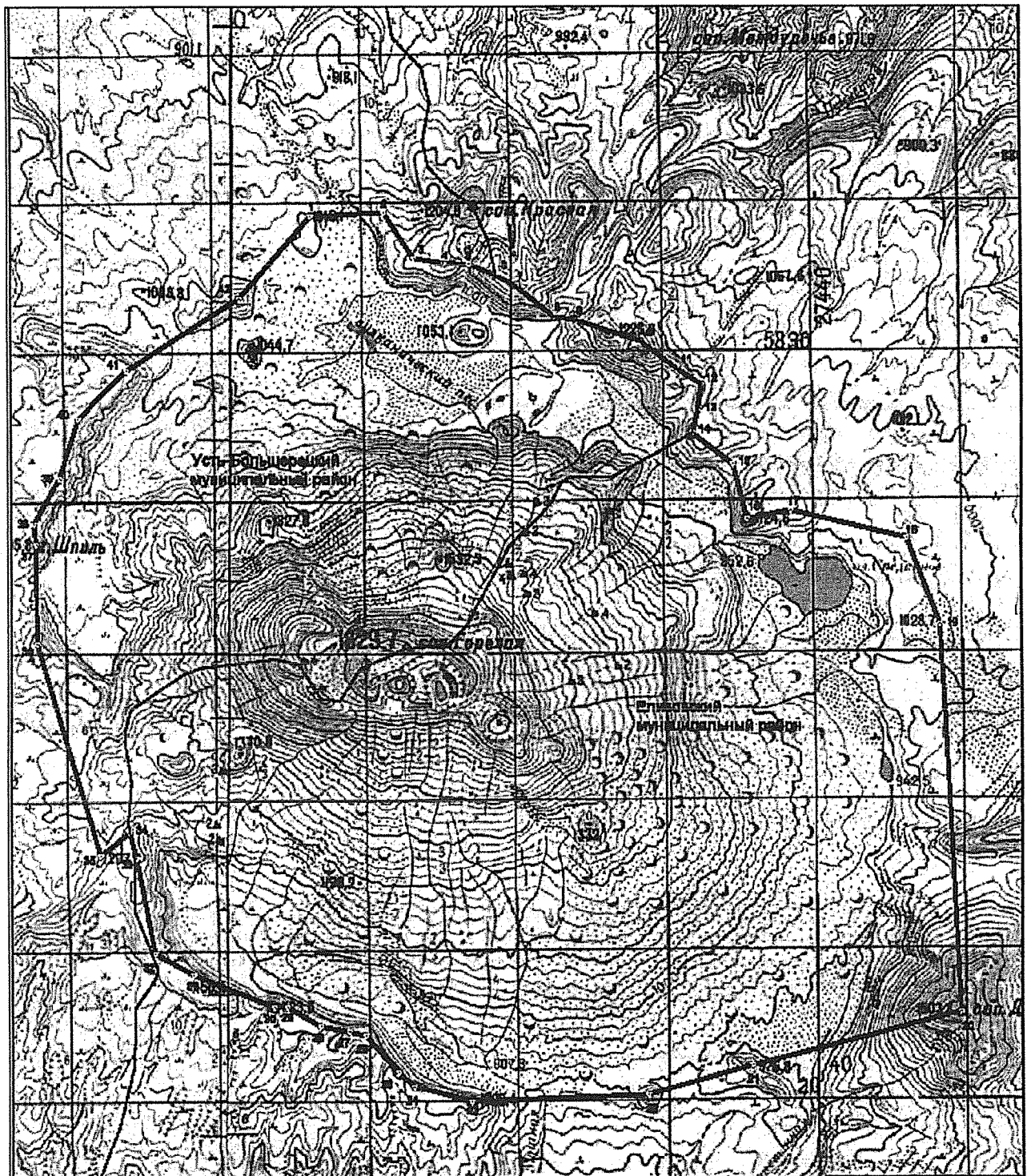
11	512625.54	1374677.62	52°35'26.4"	158°5'42"
12	512299.65	1374646.59	52°35'15.8"	158°5'40.4"
13	511984.18	1374558.48	52°35'5.6"	158°5'35.8"
14	511553.18	1375089.84	52°34'51.7"	158°6'4.2"
15	510832.00	1375278.06	52°34'28.4"	158°6'14.4"
16	510945.44	1375861.20	52°34'32.2"	158°6'45.3"
17	510588.14	1377419.25	52°34'20.9"	158°8'8.1"
18	509448.77	1377854.86	52°33'44.1"	158°8'31.5"
19	504245.77	1378134.56	52°30'55.8"	158°8'47.6"
20	503529.28	1375335.69	52°30'32.2"	158°6'19.4"
21	503130.95	1373947.21	52°30'19.1"	158°5'5.9"
22	503047.38	1371583.49	52°30'15.9"	158°3'0.6"
23	503240.71	1370816.10	52°30'22.1"	158°2'19.8"
24	503423.53	1370609.75	52°30'27.9"	158°2'8.8"
25	503918.09	1370171.64	52°30'43.8"	158°1'45.4"
26	503971.13	1369950.44	52°30'45.5"	158°1'33.7"
27	504038.83	1369564.93	52°30'47.6"	158°1'13.2"
28	504294.38	1369125.12	52°30'55.8"	158°0'49.8"
29	504296.64	1368949.84	52°30'55.8"	158°0'40.5"
30	504718.60	1367882.62	52°31'9.3"	157°59'43.8"
31	504999.64	1367366.34	52°31'18.3"	157°59'16.3"
32	506263.17	1367121.77	52°31'59.1"	157°59'2.9"
33	506651.42	1367070.66	52°32'11.6"	157°59'0"
34	506600.83	1367010.38	52°32'10.0"	157°58'56.9"
35	506298.79	1366643.25	52°32'0.1"	157°58'37.5"
36	509159.88	1365788.10	52°33'32.5"	157°57'51.1"
37	510490.00	1365772.24	52°34'15.5"	157°57'49.7"
38	510756.82	1365747.16	52°34'24.1"	157°57'48.3"
39	511351.26	1366093.20	52°34'43.5"	157°58'6.5"
40	512144.77	1366348.75	52°35'9.2"	157°58'19.7"
41	512791.39	1366990.92	52°35'30.2"	157°58'53.6"
42	513771.75	1368506.43	52°36'2.3"	158°0'13.8"
43	514879.20	1369454.76	52°36'38.3"	158°1'3.8"

3) Сведения о частях границ Памятника природы, совпадающих с местоположением внешних границ природных объектов и (или) объектов искусственного происхождения.

Обозначения части границ		Описание прохождения части границ
от точки	до точки	
1	2	Характерная точка 1 границы Памятника природы соответствует высотке с отметкой 1015,1 м; далее граница на протяжении 980 м по прямой проходит в направлении на сопку Красная до характерной точки 2
2	6	От характерной точки 2 граница проходит в юго-

		восточном направлении на протяжении 1871 м вдоль северо-восточного подножия кальдеры до административной границы Елизовского и Усть-Большерецкого муниципальных районов и соответствует характерной точке 6
6	14	От характерной точки 6 до характерной точки 14 граница проходит по административной границе Елизовского и Усть-Большерецкого муниципальных районов
14	19	От характерной точки 14 граница проходит по северо-восточному гребню кальдеры через высоту с отметкой 1124,6 м до высоты с отметкой 1028,7 м, соответствующей характерной точке 19
19	20	От характерной точки 19 граница проходит в южном направлении по прямой на протяжении 5211 м до сопки Двухгорбая (отметка 1503,8 м)
20	21	От характерной точки 20 граница проходит в юго-западном направлении по прямой на протяжении 2889 м до высоты с отметкой 975,8 м
21	23	От характерной точки 21 граница проходит в западном направлении на протяжении 3810 м до высоты с отметкой 1026,4 м (характерная точка 23)
23	31	От характерной точки 23 граница проходит в северо-западном направлении на протяжении 4178 м по юго-западному гребню кальдеры до высоты с отметкой 1150,4 м (характерная точка 31) через высоту с отметкой 1123,6 м
31	34	От характерной точки 31 граница проходит в северо-западном направлении на протяжении 2241 м до характерной точки 34, расположенной на линии административной границе Елизовского и Усть-Большерецкого муниципальных районов
34	35	От характерной точки 34 граница проходит в юго-западном направлении на протяжении 501 м до характерной точки 35, соответствующей высоте с отметкой 1207,8 м
35	37	От высоты с отметкой 1207,8 м граница проходит в северо-западном направлении на протяжении 4316 м вдоль западного гребня кальдеры до сопки Шпиль (характерная точка 37)
37	1	От сопки Шпиль граница проходит в северо-восточном направлении на протяжении 5964 м по гребню кальдеры и замыкается на высоте с отметкой 1015,1 м

Раздел 3. Карта-схема границ памятника природы  
регионального значения «Кальдера вулкана Горелый»



Масштаб 1:50000

Условные обозначения

- Граница памятника природы регионального значения «Кальдера вулкана Горелый»
- Административно-территориальная граница Усть-Большерецкого и Ельнинского муниципальных районов
- 21 Поворотная точка границы памятника природы и ее номер