



ПОСТАНОВЛЕНИЕ

ПРАВИТЕЛЬСТВА КАМЧАТСКОГО КРАЯ

08.06.2023 № 318-П

г. Петропавловск-Камчатский

О памятнике природы регионального значения «Гора Зайкин Мыс»

В соответствии с частью 1 статьи 17 Федерального конституционного закона от 12.07.2006 № 2-ФКЗ «Об образовании в составе Российской Федерации нового субъекта Российской Федерации в результате объединения Камчатской области и Корякского автономного округа», статьями 2, 26 и 27 Федерального закона от 14.03.1995 № 33-ФЗ «Об особо охраняемых природных территориях», статьями 6–8 Закона Камчатского края от 29.12.2014 № 564 «Об особо охраняемых природных территориях в Камчатском крае», учитывая решение Исполнительного комитета Камчатского областного Совета народных депутатов от 26.02.1990 № 48 «О памятниках природы на территории Камчатской области»

ПРАВИТЕЛЬСТВО ПОСТАНОВЛЯЕТ:

1. Утвердить:

- 1) Положение о памятнике природы регионального значения «Гора Зайкин Мыс» согласно приложению 1 к настоящему постановлению;
- 2) графическое описание местоположения границ памятника природы регионального значения «Гора Зайкин Мыс» согласно приложению 2 к настоящему постановлению.

2. Настоящее постановление вступает в силу после дня его официального опубликования.

Председатель Правительства
Камчатского края



ДОКУМЕНТ ПОДПИСАН
ЭЛЕКТРОННОЙ ПОДПИСЬЮ

Сертификат 00D424C033687F1E19AF2A10C33E9FAB12
Владелец **Чекин Евгений Алексеевич**
Действителен с 12.03.2023 по 04.06.2024

Е.А. Чекин

Положение
о памятнике природы регионального значения «Гора Зайкин Мыс»

1. Общие положения

1. Настоящее Положение регулирует вопросы охраны и функционирования памятника природы регионального значения «Гора Зайкин Мыс» (далее – Памятник природы).

2. Памятник природы является особо охраняемой природной территорией регионального значения в Камчатском крае и относится к объектам общенационального достояния.

3. Целями создания Памятника природы являются:

1) сохранение в естественном состоянии ценного в экологическом, научном, рекреационном и эстетическом отношении природного комплекса одного из северо-восточных отрогов хребта Тополовый, представленного интрузией гора Зайкин Мыс (отметка 948,0 м) со следами эндогенных и экзогенных геологических процессов, формирующих уникальное разнообразие рельефа, растительного и животного мира, являющейся областью питания Паратунского геотермального месторождения;

2) сохранение в естественном состоянии природных экологических систем горы Зайкин Мыс, их средообразующих функций и биологической продуктивности, в том числе уникальных экосистем горных бореальных лиственных («парковых» каменно-березовых), пойменных, стелющихся стланиковых лесов, высокотравных лугов, субальпийских лугов, высокогорных тундр и гольцов;

3) охрана редких видов животных и растений, занесенных в Красную книгу Российской Федерации и Красную книгу Камчатского края, сохранение среды их обитания, путей миграции;

4) регулирование использования ландшафтного и биологического разнообразия Памятника природы в научных, рекреационных, эколого-просветительских и культурных целях;

5) проведение научных исследований;

6) государственный экологический мониторинг (государственный мониторинг окружающей среды);

7) экологическое просвещение населения.

4. Памятник природы создан решением Исполнительного комитета Камчатского областного Совета народных депутатов от 26.02.1990 № 48 «О памятниках природы на территории Камчатской области» без ограничения срока его функционирования.

5. Памятник природы создан на землях лесного фонда без изъятия земельных участков для государственных нужд, а также у собственников, землепользователей, землевладельцев.

6. Общая площадь Памятника природы составляет 1037,92 га.

7. Природные ресурсы, расположенные в границах Памятника природы, ограничиваются в гражданском обороте в соответствии с требованиями действующего законодательства Российской Федерации и настоящего Положения.

8. Запрещается изменение целевого назначения земельных участков, находящихся в границах Памятника природы, за исключением случаев, предусмотренных федеральными законами Российской Федерации.

9. Леса, расположенные на территории Памятника природы, относятся к защитным лесам и используются в соответствии с режимом особой охраны Памятника природы и целевым назначением земель, определяемым лесным законодательством Российской Федерации, законодательством Российской Федерации об особо охраняемых природных территориях, настоящим Положением при условии, если это использование совместимо с целевым назначением защитных лесов и выполняемыми ими полезными функциями.

10. Виды разрешенного использования земельных участков, расположенных в границах Памятника природы:

1) основные виды разрешенного использования земельных участков:

а) природно-познавательный туризм (код 5.2);

б) охрана природных территорий (код 9.1);

в) резервные леса (код 10.4);

2) к вспомогательным видам разрешенного использования земельных участков отнесена заготовка лесных ресурсов (код 10.3) (в части заготовки гражданами пищевых лесных ресурсов, недревесных лесных ресурсов и сбора ими лекарственных растений для собственных нужд).

11. Предельные минимальные и (или) максимальные размеры земельных участков и предельные параметры разрешенного строительства, реконструкции объектов капитального строительства не устанавливаются, так как строительство, реконструкция, капитальный ремонт объектов капитального строительства запрещены пунктом 2 части 20 настоящего Положения.

12. Границы и особенности режима особой охраны Памятника природы учитываются при территориальном планировании, градостроительном зонировании, при разработке правил землепользования и застройки, проведении землеустройства и лесоустройства, разработке лесного плана Камчатского края, лесохозяйственных регламентов и проектов освоения лесов, подготовке планов и перспектив экономического и социального развития, в том числе развития населенных пунктов, территориальных комплексных схем охраны природы, схем комплексного использования и охраны водных объектов, схем размещения, использования и охраны охотничьих угодий.

13. На территории Памятника природы экономическая и иная деятельность осуществляется с соблюдением требований настоящего Положения

и Требований по предотвращению гибели объектов животного мира, за исключением объектов животного мира, находящихся на особо охраняемых природных территориях федерального значения, при осуществлении производственных процессов, а также при эксплуатации транспортных магистралей, трубопроводов, линий связи и электропередачи на территории Камчатского края, утвержденных постановлением Правительства Камчатского края от 15.07.2013 № 303-П.

14. Охрана Памятника природы и управление им осуществляется краевым государственным бюджетным учреждением «Служба по охране животного мира и государственных природных заказников Камчатского края» (далее – Учреждение).

15. Посещение территории Памятника природы осуществляется по разрешениям, выдаваемым Учреждением.

16. К мероприятиям по обеспечению режима особой охраны Памятника природы могут привлекаться граждане, общественные объединения и некоммерческие организации, осуществляющие деятельность в области охраны окружающей среды.

17. Собственники, владельцы и пользователи земельных участков, на которых находится Памятник природы, принимают на себя обязательства по обеспечению режима его особой охраны.

2. Текстовое описание местоположения границ Памятника природы

18. Памятник природы расположен в Елизовском муниципальном районе Камчатского края, в непосредственной близости от поселка Термальный.

19. Памятник природы устанавливается в следующих границах:

1) северо-восточная граница: от характерной точки 23 с географическими координатами 52 градуса 54 минуты 38.8 секунды северной широты и 158 градусов 8 минут 25.3 секунды восточной долготы, соответствующей вершине хребта Тополовый с отметкой 968,3 м, проходит в общем северо-восточном направлении на протяжении 4306,6 м по дну распадка, по тальвегу сухого ручья через характерные точки 24–37 до характерной точки 39 с географическими координатами 52 градуса 55 минут 55.4 секунды северной широты и 158 градусов 11 минут 31.2 секунды восточной долготы, соответствующей истоку ручья без названия – левого притока реки Карымшина; далее от характерной точки 39 вниз по течению по левому берегу безымянного притока реки Карымшина в общем северо-восточном и юго-восточном направлении на протяжении 1202,4 м через характерные точки 40–48 до характерной точки 49 с географическими координатами 52 градуса 55 минут 53.6 секунды северной широты и 158 градусов 12 минут 26.7 секунды восточной долготы, расположенной в месте пересечения безымянного ручья с автодорогой;

2) восточная – юго-восточная граница: от характерной точки 49 в общем юго-юго-восточном направлении на протяжении 4079,2 м по подошве горы Зайкин Мыс, вдоль автодороги, пересекая ручей Зайкин Ключ (Серебряный),

через характерные точки 50–63, 1–2 до характерной точки 3 с географическими координатами 52 градуса 53 минуты 50.3 секунды северной широты и 158 градусов 11 минут 19.1 секунды восточной долготы, расположенную у автодороги;

3) южная – юго-западная граница: от характерной точки 3 в общем юго-западном направлении на протяжении 3453,7 м через каменно-березовый лес, вверх по течению по левому берегу ручья Тополовый – левого притока реки Карымшина, через характерные точки 4–19 до характерной точки 20 с географическими координатами 52 градуса 54 минуты 23.7 секунды северной широты и 158 градусов 8 минут 50.5 секунды восточной долготы, расположенной в истоке среднего притока ручья Тополовый; далее от характерной точки 20 в общем юго-западном направлении на протяжении 668,5 м через характерные точки 21–22 до характерной точки 23, где и замыкается.

3. Режим особой охраны и использования территории Памятника природы

20. На территории Памятника природы запрещается всякая деятельность, влекущая за собой нарушение его сохранности, в том числе:

1) предоставление и использование земельных участков для целей, не связанных с целями создания Памятника природы, использование лесов не по целевому назначению (виду разрешенного использования лесов);

2) строительство, реконструкция, капитальный ремонт объектов капитального строительства;

3) деятельность, влекущая за собой нарушение, повреждение, уничтожение природного комплекса, в том числе нарушение исторически сложившегося ландшафта, почвенного и растительного покрова, мест обитаний (произрастаний) видов животных и растений, занесенных в Красную книгу Российской Федерации и Красную книгу Камчатского края;

4) пользование недрами, в том числе выполнение работ по геологическому изучению недр, разработка месторождений полезных ископаемых;

5) проведение взрывных работ;

6) проведение гидромелиоративных, ирригационных, дноуглубительных и других работ, связанных с изменением дна, берегов и водоохраных зон водных объектов;

7) все виды лесопользования, за исключением случаев, предусмотренных пунктами 4–8 части 21 настоящего Положения;

8) ведение сельского хозяйства;

9) движение механических транспортных средств вне дорог общего пользования, за исключением снегоходов в период установления постоянного снежного покрова, выполнения мероприятий по ликвидации и предупреждению чрезвычайных ситуаций;

10) посадка и стоянка вертолетов, стоянка механических транспортных средств вне специально оборудованных площадок, имеющих твердое покрытие (за исключением мероприятий по ликвидации и предупреждению чрезвычайных ситуаций, связанных с тушением лесных пожаров), а также снегоходов в период установления снежного покрова;

11) размещение некапитальных объектов (строений и сооружений), а также палаточных лагерей, костровищ, иных мест отдыха вне специально установленных мест и без согласования с Учреждением;

12) деятельность, ведущая к нарушению правил пожарной безопасности в лесах, в том числе разведение огня, выжигание растительности, пускание палов;

13) накопление, размещение, захоронение, сжигание отходов производства и потребления;

14) порча и загрязнение земель, в том числе в результате складирования горюче-смазочных материалов, размещения радиоактивных, химических, взрывчатых, токсичных, отравляющих и ядовитых веществ;

15) интродукция живых организмов;

16) использование токсичных химических препаратов для охраны и защиты лесов;

17) деятельность, ведущая к загрязнению акватории водных объектов и их водоохраных зон, подземных вод отходами производства и потребления, любыми химическими и токсичными веществами, микроорганизмами;

18) сбор минералогических, палеонтологических и других геологических коллекционных материалов и образцов горных пород, за исключением случаев, предусмотренных пунктом 1 части 21 настоящего Положения;

19) все виды рыболовства;

20) гибридизация объектов животного мира;

21) мойка в водных объектах транспортных средств;

22) уничтожение или повреждение аншлагов и других информационных знаков и указателей, нанесение на скалы, информационные знаки и указатели самовольных надписей.

21. На территории Памятника природы разрешаются следующие виды деятельности:

1) научно-исследовательская деятельность, направленная на изучение биологического и ландшафтного разнообразия, динамики и структуры природных комплексов и объектов, включая сбор зоологических, ботанических, минералогических и палеонтологических коллекций в порядке, установленном законодательством Российской Федерации;

2) осуществление государственного экологического мониторинга (государственного мониторинга окружающей среды);

3) выполнение природоохранных и биотехнических мероприятий, в том числе мероприятий по сохранению, восстановлению и поддержанию в равновесном состоянии природных экосистем, сохранению и восстановлению ключевых мест обитаний (произрастания) объектов животного и растительного мира, нуждающихся в особых мерах охраны;

4) выполнение мероприятий, направленных на воспроизводство защитных лесов, повышение продуктивности защитных лесов, сохранение их полезных функций: мероприятия по лесовосстановлению, уходу за лесами (в том числе рубки ухода за лесными насаждениями), иные мероприятия, проводимые в соответствии с правилами лесовосстановления и правилами ухода за лесами, расположенными на особо охраняемых природных территориях;

5) выполнение мероприятий по охране лесов от загрязнения и иного негативного воздействия, включая меры по сохранению лесных насаждений, лесных почв, среды обитания объектов животного мира, других природных объектов в лесах;

6) деятельность по охране лесов от пожаров;

7) выполнение мероприятий по рекультивации нарушенных земель и восстановлению почвенного покрова (ликвидация накопленного экологического вреда окружающей среде), в том числе посредством лесовосстановления;

8) ведение охотничьего хозяйства, включая выполнение мероприятий по сохранению охотничьих ресурсов и среды их обитания в границах закрепленных охотничьих угодий;

9) заготовка и сбор гражданами для собственных нужд дикорастущих плодов, ягод, орехов, грибов, других пригодных для употребления в пищу лесных ресурсов (пищевых лесных ресурсов), лекарственных растений, а также недревесных лесных ресурсов, за исключением грибов и дикорастущих растений, виды которых занесены в Красную книгу Российской Федерации и Красную книгу Камчатского края;

10) экологический туризм;

11) эколого-просветительская деятельность.

Приложение 2 постановлению
Правительства Камчатского края
от 08.06.2023 № 318-П

Графическое описание
местоположения границ памятника природы регионального значения
«Гора Зайкин Мыс» (далее – Памятник природы)

Раздел 1. Сведения о Памятнике природы

№ п/п	Характеристика Памятника природы	Описание характеристик
1	2	3
1.	Местоположение Памятника природы	Камчатский край, Елизовский муниципальный район
2.	Площадь объекта +/- величина погрешности определения площади (Р +/- Дельта Р)	10420837 +/- 28246 м ²
3.	Наименование и реквизиты нормативного правового акта о создании объекта	Решение Исполнительного комитета Камчатского областного Совета народных депутатов от 26.02.1990 № 48 «О памятниках природы на территории Камчатской области»

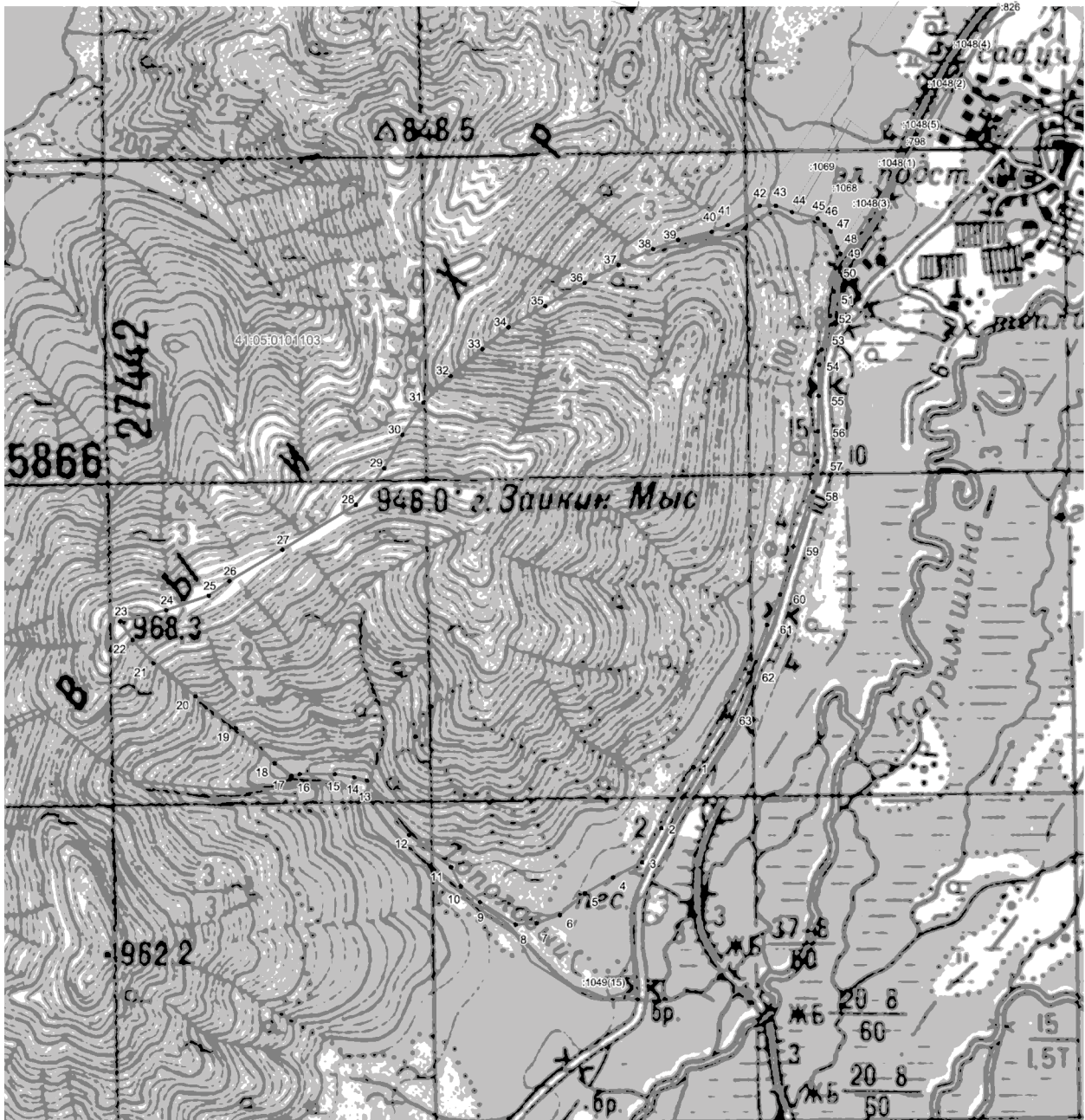
Раздел 2. Сведения о местоположении границ Памятника природы

1. Система координат: МСК 41(1), WGS 84				
2. Сведения о характерных точках границ Памятника природы:				
Обозначение характерных точек границ	Координаты МСК-41 (1)		Координаты WGS-84	
	Х	У	Северная широта	Восточная долгота
1	2	3	4	5
1	547342.81	1381507.56	52°54'9.4"	158°11'36.3"
2	546965.43	1381304.23	52°53'57.2"	158°11'25.9"
3	546752.37	1381184.57	52°53'50.3"	158°11'19.1"
4	546660.08	1381003.38	52°53'47.3"	158°11'9.2"
5	546561.78	1380828.30	52°53'44.1"	158°11'0.1"
6	546427.24	1380671.68	52°53'39.7"	158°10'51.8"
7	546377.66	1380526.55	52°53'38.1"	158°10'44.0"
8	546369.00	1380395.63	52°53'37.8"	158°10'37.0"
9	546508.89	1380175.57	52°53'42.3"	158°10'25.2"
10	546608.83	1380055.51	52°53'45.5"	158°10'18.0"

1	2	3	4	5
11	546728.79	1379995.47	52°53'49.4"	158°10'15.5"
12	546928.66	1379735.38	52°53'55.8"	158°10'1.6"
13	547268.52	1379475.23	52°54'6.8"	158°9'47.6"
14	547288.47	1379395.22	52°54'7.4"	158°9'43.3"
15	547308.42	1379275.21	52°54'8.0"	158°9'36.3"
16	547308.32	1379055.21	52°54'8.0"	158°9'25.1"
17	547297.89	1379005.95	52°54'7.7"	158°9'22.5"
18	547376.81	1378901.42	52°54'10.2"	158°9'16.9"
19	547596.78	1378660.71	52°54'17.3"	158°9'3.9"
20	547795.87	1378409.77	52°54'23.7"	158°8'50.5"
21	548001.82	1378148.37	52°54'30.3"	158°8'36.4"
22	548146.39	1378019.10	52°54'34.9"	158°8'29.5"
23	548263.62	1377942.00	52°54'38.8"	158°8'25.3"
24	548331.59	1378229.08	52°54'41.0"	158°8'40.7"
25	548420.17	1378495.21	52°54'43.9"	158°8'54.9"
26	548511.21	1378622.74	52°54'46.9"	158°9'1.7"
27	548704.24	1378953.93	52°54'53.2"	158°9'19.4"
28	548981.36	1379412.70	52°55'2.2"	158°9'43.9"
29	549207.94	1379590.10	52°55'9.5"	158°9'53.3"
30	549414.92	1379703.74	52°55'16.3"	158°9'59.3"
31	549615.95	1379835.62	52°55'22.8"	158°10'6.3"
32	549780.89	1380004.15	52°55'28.1"	158°10'15.3"
33	549946.05	1380202.99	52°55'33.5"	158°10'25.9"
34	550080.64	1380365.68	52°55'37.9"	158°10'34.6"
35	550212.50	1380595.78	52°55'42.2"	158°10'46.9"
36	550354.67	1380841.19	52°55'46.8"	158°11'0.0"
37	550465.77	1381052.59	52°55'50.4"	158°11'11.3"
38	550563.21	1381267.52	52°55'53.6"	158°11'22.8"
39	550619.15	1381424.56	52°55'55.4"	158°11'31.2"
40	550669.46	1381633.49	52°55'57.1"	158°11'42.4"
41	550709.51	1381733.46	52°55'58.4"	158°11'47.7"
42	550829.61	1381933.40	52°56'2.3"	158°11'58.4"
43	550829.65	1382033.39	52°56'2.3"	158°12'3.8"
44	550789.70	1382133.41	52°56'1.1"	158°12'11.2"
45	550749.78	1382293.43	52°56'0.8"	158°12'19.2"
46	550709.81	1382333.45	52°55'59.5"	158°12'21.3"
47	550669.83	1382373.46	52°55'58.2"	158°12'23.5"
48	550569.84	1382413.51	52°55'54.9"	158°12'25.6"
49	550529.86	1382433.53	52°55'53.6"	158°12'26.7"
50	550442.20	1382403.89	52°55'50.8"	158°12'25.2"
51	550295.75	1382391.97	52°55'46.1"	158°12'24.5"
52	550144.01	1382368.84	52°55'41.2"	158°12'23.3"
53	549934.71	1382314.54	52°55'34.4"	158°12'20.5"

1	2	3	4	5
54	549840.37	1382298.35	52°55'31.3"	158°12'19.6"
55	549646.34	1382293.73	52°55'25.1"	158°12'19.4"
56	549426.34	1382290.22	52°55'17.9"	158°12'19.3"
57	549240.08	1382284.62	52°55'11.9"	158°12'19.0"
58	549051.93	1382255.71	52°55'4.8"	158°12'15.9"
59	548711.53	1382133.95	52°54'53.8"	158°12'9.5"
60	548413.84	1382051.29	52°54'44.2"	158°12'5.2"
61	548225.29	1381967.82	52°54'38.1"	158°12'0.7"
62	547927.40	1381854.84	52°54'28.4"	158°11'54.8"
63	547659.57	1381711.33	52°54'19.7"	158°11'47.1"
1	547342.81	1381507.56	52°54'9.4"	158°11'36.3"

Раздел 3. Карта-схема границ Памятника природы



Используемые условные знаки и обозначения:

Масштаб 1:50000

- | | |
|-----|---|
| — | - границы особо охраняемой природной территории |
| • 1 | - обозначение характерной точки |