



## ПОСТАНОВЛЕНИЕ

### ПРАВИТЕЛЬСТВА КАМЧАТСКОГО КРАЯ

06.08.2024 № 376-П

г. Петропавловск-Камчатский

#### О памятнике природы регионального значения «Урочище «Река Николка»

В соответствии со статьей 17 Федерального конституционного закона от 12.07.2006 № 2-ФКЗ «Об образовании в составе Российской Федерации нового субъекта Российской Федерации в результате объединения Камчатской области и Корякского автономного округа», статьями 2, 26 и 27 Федерального закона от 14.03.1995 № 33-ФЗ «Об особо охраняемых природных территориях», статьями 6, 7 и 8 Закона Камчатского края от 29.12.2014 № 564 «Об особо охраняемых природных территориях в Камчатском крае», учитывая решение Исполнительного комитета Камчатского областного Совета народных депутатов от 29.04.1980 № 235 «О сохранении и улучшении особо ценных лесных объектов – памятников природы»,

#### ПРАВИТЕЛЬСТВО ПОСТАНОВЛЯЕТ:

1. Утвердить:

- 1) Положение о памятнике природы регионального значения «Урочище «Река Николка» согласно приложению 1 к настоящему постановлению;
- 2) графическое описание местоположения границ памятника природы регионального значения «Урочище «Река Николка» согласно приложению 2 настоящему постановлению.

2. Настоящее постановление вступает в силу после дня его официального опубликования.

Председатель Правительства  
Камчатского края



ДОКУМЕНТ ПОДПИСАН  
ЭЛЕКТРОННОЙ ПОДПИСЬЮ

Сертификат 00A0005E69C28BA1A153C1AF19B923667A

Владелец Чекин Евгений Алексеевич

Действителен с 14.05.2024 по 07.08.2025

Е.А. Чекин

Положение  
о памятнике природы регионального значения «Урочище «Река Николка»

1. Общие положения

1. Настоящее положение регулирует вопросы охраны и использования памятника природы регионального значения «Урочище «Река Николка» (далее – Памятник природы).

2. Памятник природы является особо охраняемой природной территорией регионального значения в Камчатском крае и относится к объектам общенационального достояния.

3. Целями создания Памятника природы являются:

1) сохранение в естественном состоянии ценного в экологическом, научном, рекреационном и эстетическом отношении участка природного комплекса бассейна реки Камчатка, расположенного на северо-западном склоне, на высотах до 100 метров над уровнем моря, древнейшего щитовидного, сильно разрушенного вулкана гора Николка (Кинчокла, отметка 1591,0 м), сложенного андезито-базальтовыми лавами, образовавшимися в плиоцене и раннем плейстоцене, представленного участком правобережья реки Камчатка длиной 9148,5 м, средним и верхним течением реки – ключа Николка 1-я, берущей начало из озеровидного расширения со множеством мощных родников, дренирующих на протяжении всего ее русла из рыхлых вулканических пород, являющейся нерестилищем лососевых видов рыб, включая сохранение эталонных участков бореальных лесов из лиственницы Каяндера, ели аянской, березы белой, их средообразующих функций и биологической продуктивности;

2) охрана мест гнездования и зимовок редких видов животных, растений и грибов, занесенных в Красную книгу Российской Федерации и Красную книгу Камчатского края, таких как белоплечий орлан *Haliaeetus pelagicus*, скопа *Pandion haliaetus haliaetus*, беркут *Aquila chrysaetoskamtschatica*, тетеревиный *Accipiter gentilis albidus*, восточносибирский кречет *Falco rusticolus intermedius*, Венерин башмачок Ятабе *Cypripedium yatabeanum*, надбородник безлистный *Epipogium aphyllum*, гнездовка азиатская *Neottia asiatica*, одуванчик беловатый *Taraxacum albescens Dahlst*, одуванчик новокамчатский *Taraxacum neokamtschaticum Worosch*, анемона удская *Anemone udensi*;

3) охрана нерестилищ лососевых видов рыб, прежде всего, азиатской нерки *Oncorhynchus nerka*, кижуча *O. kisutch*, а также эндемичного камчатского хариуса *Thymallus arcticus mertensii*, обеспечение восстановления численности и воспроизводства их природных популяций;

4) минимизация негативного антропогенного воздействия на естественные экологические системы реки Николка 1-я, в том числе при осуществлении туризма;

- 5) проведение научных исследований;
- 6) государственный экологический мониторинг (государственный мониторинг окружающей среды);
- 7) экологическое просвещение населения.

4. Памятник природы создан решением Исполнительного комитета Камчатского областного Совета народных депутатов от 29.04.1980 № 235 «О сохранении и улучшении особо ценных лесных объектов – памятников природы» без ограничения срока его функционирования.

5. Памятник природы создан на землях лесного фонда без изъятия земельных участков для государственных нужд, а также у собственников, землепользователей, землевладельцев.

6. Общая площадь Памятника природы составляет 2328,88 га.

7. Природные ресурсы, расположенные в границах Памятника природы, ограничиваются в гражданском обороте в соответствии с требованиями действующего законодательства и настоящего Положения.

8. Запрещается изменение целевого назначения земельных участков, находящихся в границах Памятника природы, за исключением случаев, предусмотренных федеральными законами.

9. Леса, расположенные на территории Памятника природы, относятся к защитным лесам и используются в соответствии с режимом особой охраны Памятника природы и целевым назначением земель, определяемым лесным законодательством Российской Федерации, законодательством Российской Федерации об особо охраняемых природных территориях, настоящим Положением при условии, если это использование совместимо с целевым назначением защитных лесов и выполняемыми ими полезными функциями.

10. Виды разрешенного использования земельных участков, расположенных в границах Памятника природы:

1) основные виды разрешенного использования земельных участков:

- а) природно-познавательный туризм (код 5.2);
- б) охрана природных территорий (код 9.1);
- в) резервные леса (код 10.4);

2) к вспомогательным видам разрешенного использования земельных участков отнесена заготовка лесных ресурсов (код 10.3) (в части заготовки гражданами пищевых лесных ресурсов, недревесных лесных ресурсов и сбора ими лекарственных растений для собственных нужд).

11. Предельные минимальные и (или) максимальные размеры земельных участков и предельные параметры разрешенного строительства, реконструкции объектов капитального строительства не устанавливаются, так как строительство, реконструкция, капитальный ремонт объектов капитального строительства запрещены пунктом 2 части 20 настоящего Положения.

12. Границы и особенности режима особой охраны Памятника природы учитываются при территориальном планировании, градостроительном зонировании, при разработке правил землепользования и застройки, проведении землеустройства и лесоустройства, разработке лесного плана Камчатского края, лесохозяйственных регламентов и проектов освоения лесов, подготовке планов

и перспектив экономического и социального развития, в том числе развития населенных пунктов, территориальных комплексных схем охраны природы, схем комплексного использования и охраны водных объектов, схем размещения, использования и охраны охотничьих угодий.

13. На территории Памятника природы экономическая и иная деятельность осуществляется с соблюдением требований настоящего Положения и Требований по предотвращению гибели объектов животного мира, за исключением объектов животного мира, находящихся на особо охраняемых природных территориях федерального значения, при осуществлении производственных процессов, а также при эксплуатации транспортных магистралей, трубопроводов, линий связи и электропередачи на территории Камчатского края, утвержденных постановлением Правительства Камчатского края от 15.07.2013 № 303-П.

14. Охрана Памятника природы и управление им осуществляется Краевым государственным бюджетным учреждением «Природный парк «Вулканы Камчатки» (далее – Учреждение).

15. Посещение территории Памятника природы, в том числе в целях туризма, осуществляется по разрешениям, выдаваемым Учреждением.

16. К мероприятиям по обеспечению режима особой охраны Памятника природы могут привлекаться граждане, общественные объединения и некоммерческие организации, осуществляющие деятельность в области охраны окружающей среды.

17. Собственники, владельцы и пользователи земельных участков, на которых находится Памятник природы, принимают на себя обязательства по обеспечению режима его особой охраны.

## 2. Текстовое описание местоположения границ Памятника природы

18. Памятник природы расположен в Мильковском муниципальном округе в 12127,6 м к югу от с. Лазо.

19. Памятник природы устанавливается в следующих границах:

1) северная граница: от характерной точки 144, расположенной на правом берегу реки Камчатка в устье протоки, соединяющей озеро Калиновское с рекой Камчатка, проходит в общем восточном направлении по правому берегу реки Камчатка на протяжении 313,8 м через характерные точки 148–149 до характерной точки 1 с географическими координатами 55 градусов 26 минут 8.7 секунды северной широты и 159 градусов 33 минуты 51.9 секунды восточной долготы, расположенной на правом берегу реки Камчатка; далее от характерной точки 1 по правому берегу реки Камчатка, по линии уреза воды в общем восточном направлении на протяжении 8841,9 м через характерные точки 2–110 до характерной точки 111 с географическими координатами 55 градусов 26 минут 25.5 секунды северной широты и 159 градусов 38 минут 2.5 секунды восточной долготы, расположенной на правом берегу реки Камчатка;

2) восточная граница: от характерной точки 111 прямой линией в южном направлении на протяжении 2532,7 м, пересекая русло реки Николка 1-я,



до характерной точки 112 с географическими координатами 55 градусов 25 минут 3.6 секунды северной широты и 159 градусов 38 минут 1.0 секунда восточной долготы; далее от характерной точки 112 прямой линией в юго-западном направлении на протяжении 2315,0 м до характерной точки 113 с географическими координатами 55 градусов 24 минуты 15.8 секунды северной широты и 159 градусов 36 минут 19.5 секунды восточной долготы; далее от характерной точки 113 прямой линией в южном направлении на протяжении 2666,8 м до характерной точки 114 с географическими координатами 55 градусов 22 минуты 49.6 секунды северной широты и 159 градусов 36 минут 24.2 секунды восточной долготы, расположенной на северо-западном склоне горы Николка, на высоте 180,0 м над уровнем моря;

3) южная граница: от характерной точки 114 прямой линией в западном направлении на протяжении 2381,3 м до характерной точки 115 с географическими координатами 55 градусов 22 минут 47.5 секунды северной широты и 159 градусов 34 минуты 8.7 секунды восточной долготы;

4) западная граница: от характерной точки 115 прямой линией в северном направлении на протяжении 4139,9 м до характерной точки 116 с географическими координатами 55 градусов 25 минут 1.3 секунды северной широты и 159 градусов 34 минуты 0.6 секунды восточной долготы, расположенной на правом берегу безымянного ручья, впадающего в озеро Калиновское; далее от характерной точки 116 прямой линией в северо-восточном направлении на протяжении 1600,7 м до характерной точки 117 с географическими координатами 55 градусов 25 минут 45.7 секунды северной широты и 159 градусов 34 минуты 47.5 секунды восточной долготы, расположенной в урочище Калиновка; далее от характерной точки 117 прямой линией в западном направлении на протяжении 1496,6 м до характерной точки 118 с географическими координатами 55 градусов 25 минут 40.0 секунды северной широты и 159 градусов 33 минуты 22.8 секунды восточной долготы, расположенной на правом берегу озера Калиновское; далее от характерной точки 118 в восточном направлении по правому берегу озера Калиновское, по урезу воды на протяжении 1045,2 м через характерные точки 119–144, где и замыкается.

### 3. Режим особой охраны и использования территории Памятника природы

20. На территории Памятника природы запрещается всякая деятельность, влекущая за собой нарушение его сохранности, в том числе:

1) предоставление и использование земельных участков для целей, не связанных с целями создания Памятника природы, использование лесов не по целевому назначению (виду разрешенного использования лесов);

2) строительство, реконструкция, капитальный ремонт объектов капитального строительства;

3) деятельность, влекущая за собой нарушение, повреждение, уничтожение природного комплекса, в том числе нарушение исторически сложившегося ландшафта, почвенного и растительного покрова, мест обитаний

(произрастаний) видов животных и растений, занесенных в Красную книгу Российской Федерации и Красную книгу Камчатского края;

4) пользование недрами, в том числе выполнение работ по геологическому изучению недр, разработка месторождений полезных ископаемых;

5) проведение взрывных работ;

6) проведение гидромелиоративных, ирригационных, дноуглубительных и других работ, связанных с изменением дна, берегов и водоохраных зон водных объектов;

7) все виды лесопользования, за исключением случаев, предусмотренных пунктами 4–10 части 21 настоящего Положения;

8) ведение сельского хозяйства;

9) движение механических транспортных средств вне дорог общего пользования, за исключением снегоходов в период установления постоянного снежного покрова, выполнения мероприятий по ликвидации и предупреждению чрезвычайных ситуаций;

10) посадка и стоянка вертолетов, стоянка механических транспортных средств вне специально оборудованных мест (площадок), за исключением случаев выполнения мероприятий по ликвидации и предупреждению чрезвычайных ситуаций, осуществления природоохранных мероприятий;

11) размещение некапитальных строений и сооружений, а также палаточных лагерей, костровищ, иных мест отдыха вне специально оборудованных мест и без согласования с Учреждением;

12) осуществление туризма вне специально оборудованных для этого мест и маршрутов;

13) деятельность, ведущая к нарушению правил пожарной безопасности в лесах, в том числе разведение огня, выжигание растительности, пускание палов;

14) накопление, размещение, захоронение, сжигание отходов производства и потребления;

15) порча и загрязнение земель, в том числе в результате складирования горюче-смазочных материалов, размещения радиоактивных, химических, взрывчатых, токсичных, отравляющих и ядовитых веществ;

16) использование токсичных химических препаратов для охраны и защиты лесов;

17) деятельность, ведущая к загрязнению акватории водных объектов и их водоохраных зон, подземных вод отходами производства и потребления, любыми химическими и токсичными веществами, микроорганизмами;

18) сбор минералогических, палеонтологических и других геологических коллекционных материалов и образцов горных пород, за исключением случаев, предусмотренных пунктом 1 части 21 настоящего Положения;

19) все виды рыболовства, за исключением случаев, предусмотренных пунктами 1 и 11 части 21 настоящего Положения;

20) интродукция живых организмов, гибридизация объектов животного мира;

21) мойка в водных объектах транспортных средств;

22) уничтожение или повреждение аншлагов и других информационных знаков и указателей, нанесение на скалы, деревья, информационные знаки и указатели самовольных надписей.

21. На территории Памятника природы разрешаются следующие виды деятельности:

1) научно-исследовательская деятельность, направленная на изучение биологического и ландшафтного разнообразия, динамики и структуры природных комплексов и объектов, включая сбор зоологических, ботанических, минералогических и палеонтологических коллекций в порядке, установленном законодательством Российской Федерации;

2) осуществление государственного экологического мониторинга (государственного мониторинга окружающей среды);

3) выполнение природоохранных и биотехнических мероприятий, в том числе мероприятий по сохранению, восстановлению и поддержанию в равновесном состоянии природных экосистем, сохранению и восстановлению ключевых мест обитаний (произрастания) объектов животного и растительного мира, нуждающихся в особых мерах охраны;

4) выполнение мероприятий, направленных на воспроизводство защитных лесов, повышение продуктивности защитных лесов, сохранение их полезных функций: мероприятия по лесовосстановлению, уходу за лесами (в том числе рубки ухода за лесными насаждениями), иные мероприятия, проводимые в соответствии с правилами лесовосстановления и правилами ухода за лесами, расположенными на особо охраняемых природных территориях;

5) выполнение мероприятий по охране лесов от загрязнения и иного негативного воздействия, включая меры по сохранению лесных насаждений, лесных почв, среды обитания объектов животного мира, других природных объектов в лесах;

6) деятельность по охране лесов от пожаров;

7) выполнение мероприятий по рекультивации нарушенных земель и восстановлению почвенного покрова (ликвидация накопленного экологического вреда окружающей среде), в том числе посредством лесовосстановления;

8) ведение охотничьего хозяйства, включая выполнение мероприятий по сохранению охотничьих ресурсов и среды их обитания в границах закрепленных охотничьих угодий;

9) туризм, включая размещение некапитальных строений, сооружений на специально выделенных местах (участках), не занятых лесными насаждениями, при соблюдении требований, предусмотренных частями 15 и 20 настоящего Положения;

10) заготовка и сбор гражданами для собственных нужд дикорастущих плодов, ягод, орехов, грибов, других пригодных для употребления в пищу лесных ресурсов (пищевых лесных ресурсов), лекарственных растений, а также недревесных лесных ресурсов, за исключением видов, занесенных в Красную книгу Российской Федерации, Красную книгу Камчатского края;

11) осуществление в границах рыболовного участка № 1183 любительского рыболовства орудиями лова (удочки, спиннинги)

при соблюдении требований, установленных законодательством в сфере рыболовства и сохранения водных биоресурсов;

12) эколого-просветительская деятельность.

Приложение 2 к постановлению  
Правительства Камчатского края  
от 06.08.2024 № 376-П

Графическое описание  
местоположения границ памятника природы регионального значения  
«Урочище «Река Николка» (далее – Памятник природы)

Раздел 1. Сведения о Памятнике природы

№ п/п	Характеристика Памятника природы	Описание характеристик
1	2	3
1	Местоположение Памятника природы	Камчатский край, Мильковский муниципальный округ
2	Площадь объекта +/- величина погрешности определения площади (Р +/- Дельта Р)	23288796 +/- 27923 м <sup>2</sup>
3	Наименование и реквизиты нормативного правового акта о создании объекта	Решение Исполнительного комитета Камчатского областного Совета народных депутатов от 29.04.1980 № 235 «О сохранении и улучшении особо ценных лесных объектов – памятников природы»

Раздел 2. Сведения о местоположении границ Памятника природы

1. Система координат: МСК 41(1), WGS 84				
2. Сведения о характерных точках границ Памятника природы:				
Обозначение характерных точек границ	Координаты МСК-41 (1)		Координаты WGS-84	
	Х	У	Северная широта	Восточная долгота
1	2	3	4	5
1	829814.07	1469379.56	55°26'8.7"	159°33'51.9"
2	829812.4	1469429.53	55°26'8.7"	159°33'54.8"
3	829825.01	1469508.48	55°26'9.0"	159°33'59.3"
4	829838.26	1469544.36	55°26'9.4"	159°34'1.4"
5	829864.71	1469597.18	55°26'10.3"	159°34'4.4"
6	829891.04	1469641.97	55°26'11.1"	159°34'6.9"
7	829925.32	1469676.69	55°26'12.2"	159°34'8.9"
8	829957.59	1469710.5	55°26'13.2"	159°34'10.9"
9	830008.93	1469753.11	55°26'14.8"	159°34'13.4"
10	830078.35	1469804.55	55°26'17.1"	159°34'16.4"
11	830129.59	1469841.16	55°26'18.7"	159°34'18.5"
12	830189.90	1469880.72	55°26'20.6"	159°34'20.8"
13	830235.08	1469906.33	55°26'22.1"	159°34'22.3"
14	830281.28	1469927.0	55°26'23.6"	159°34'23.5"



1	2	3	4	5
15	830327.38	1469940.63	55°26'25.0"	159°34'24.3"
16	830372.39	1469949.29	55°26'26.5"	159°34'24.9"
17	830432.54	1469957.83	55°26'28.4"	159°34'25.4"
18	830469.56	1469967.56	55°26'29.6"	159°34'25.9"
19	830552.89	1470004.91	55°26'32.3"	159°34'28.2"
20	830607.94	1470007.52	55°26'34.1"	159°34'28.4"
21	830701.78	1469998.81	55°26'37.1"	159°34'27.9"
22	830760.84	1469994.33	55°26'39.0"	159°34'27.8"
23	830929.67	1469974.04	55°26'44.5"	159°34'26.8"
24	830996.52	1469955.52	55°26'46.7"	159°34'25.8"
25	831092.32	1469929.81	55°26'49.8"	159°34'24.4"
26	831181.14	1469899.1	55°26'52.7"	159°34'22.7"
27	831244.84	1469871.63	55°26'54.7"	159°34'21.2"
28	831344.48	1469820.87	55°26'57.9"	159°34'18.4"
29	831415.29	1469792.29	55°27'0.3"	159°34'16.9"
30	831483.12	1469771.78	55°27'2.5"	159°34'15.8"
31	831569.0	1469753.14	55°27'5.3"	159°34'14.8"
32	831728.93	1469739.91	55°27'10.5"	159°34'14.2"
33	831864.97	1469751.87	55°27'14.9"	159°34'14.9"
34	831938.21	1469771.27	55°27'17.2"	159°34'16.2"
35	832008.58	1469819.77	55°27'19.5"	159°34'18.9"
36	832060.95	1469878.35	55°27'21.1"	159°34'22.4"
37	832101.55	1469952.06	55°27'22.4"	159°34'26.6"
38	832134.26	1470041.78	55°27'23.4"	159°34'31.7"
39	832150.81	1470115.68	55°27'23.9"	159°34'35.9"
40	832145.31	1470175.76	55°27'23.5"	159°34'39.4"
41	832099.06	1470278.11	55°27'22.1"	159°34'45.1"
42	832069.41	1470325.29	55°27'21.2"	159°34'47.8"
43	832002.93	1470387.86	55°27'18.9"	159°34'51.3"
44	831904.63	1470486.57	55°27'15.7"	159°34'56.8"
45	831808.36	1470573.35	55°27'12.6"	159°35'1.7"
46	831735.69	1470624.9	55°27'10.2"	159°35'4.5"
47	831672.98	1470665.39	55°27'8.2"	159°35'6.8"
48	831561.31	1470708.25	55°27'4.5"	159°35'9.1"
49	831463.41	1470721.03	55°27'1.4"	159°35'9.8"
50	831407.37	1470719.4	55°26'59.6"	159°35'9.6"
51	831335.31	1470704.99	55°26'57.2"	159°35'8.7"
52	831278.07	1470683.44	55°26'55.4"	159°35'7.4"
53	831224.88	1470657.84	55°26'53.7"	159°35'5.9"
54	831155.56	1470612.37	55°26'51.5"	159°35'3.3"
55	831102.23	1470564.74	55°26'49.8"	159°35'0.5"
56	831056.89	1470522.11	55°26'48.3"	159°34'58.1"
57	830984.37	1470457.63	55°26'46.0"	159°34'54.3"
58	830891.94	1470401.32	55°26'43.1"	159°34'51.0"

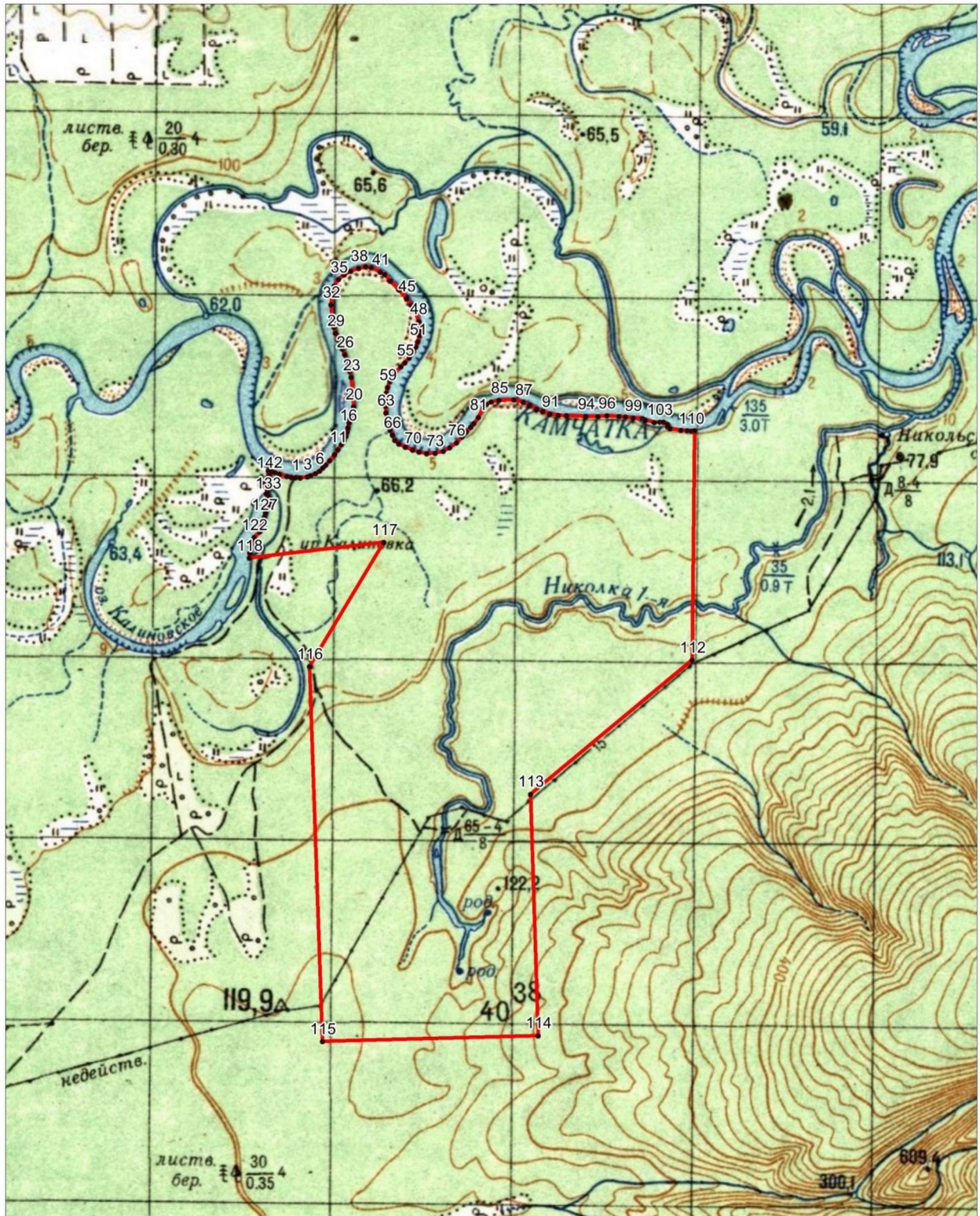
1	2	3	4	5
59	830825.77	1470378.84	55°26'40.9"	159°34'49.7"
60	830765.61	1470363.34	55°26'38.9"	159°34'48.8"
61	830708.63	1470358.75	55°26'37.2"	159°34'48.5"
62	830621.52	1470356.41	55°26'34.3"	159°34'48.2"
63	830544.55	1470362	55°26'31.8"	159°34'48.5"
64	830465.71	1470375.6	55°26'29.3"	159°34'49.2"
65	830356.94	1470412.48	55°26'25.8"	159°34'51.2"
66	830303.13	1470438.85	55°26'24.0"	159°34'52.6"
67	830241.38	1470469.34	55°26'21.9"	159°34'54.3"
68	830204.68	1470514.62	55°26'20.8"	159°34'56.9"
69	830169.25	1470582.92	55°26'19.6"	159°35'0.7"
70	830137.95	1470665.16	55°26'18.5"	159°35'5.4"
71	830116.47	1470735.33	55°26'17.8"	159°35'9.3"
72	830102.04	1470821.48	55°26'17.3"	159°35'14.2"
73	830108.77	1470914.43	55°26'17.5"	159°35'19.5"
74	830132.53	1471006.22	55°26'18.2"	159°35'24.7"
75	830174.07	1471075.88	55°26'19.5"	159°35'28.7"
76	830228.58	1471148.5	55°26'21.2"	159°35'32.9"
77	830295.07	1471210.99	55°26'23.3"	159°35'36.5"
78	830348.49	1471257.6	55°26'25.0"	159°35'39.2"
79	830404.83	1471305.18	55°26'26.8"	159°35'42.0"
80	830444.09	1471336.83	55°26'28.1"	159°35'43.8"
81	830513.49	1471386.35	55°26'30.3"	159°35'46.7"
82	830618.93	1471440.54	55°26'33.7"	159°35'49.9"
83	830658.14	1471475.22	55°26'34.9"	159°35'51.9"
84	830682.5	1471529.07	55°26'35.7"	159°35'54.9"
85	830705.23	1471611.87	55°26'36.4"	159°35'59.7"
86	830711.45	1471774.84	55°26'36.5"	159°36'8.9"
87	830686.24	1471881.02	55°26'35.6"	159°36'15.0"
88	830654.77	1471952.3	55°26'34.6"	159°36'19.0"
89	830613.39	1472029.64	55°26'33.2"	159°36'23.4"
90	830585.85	1472095.86	55°26'32.3"	159°36'27.1"
91	830560.57	1472177.05	55°26'31.4"	159°36'31.7"
92	830547.27	1472269.12	55°26'30.9"	159°36'36.9"
93	830544.86	1472359.18	55°26'30.8"	159°36'42.1"
94	830540.61	1472575.23	55°26'30.6"	159°36'54.4"
95	830543.58	1472708.18	55°26'30.6"	159°37'1.9"
96	830552.34	1472806.15	55°26'30.8"	159°37'7.5"
97	830545.39	1472938.19	55°26'30.5"	159°37'15.0"
98	830540.9	1473010.24	55°26'30.3"	159°37'19.1"
99	830531.54	1473097.31	55°26'29.9"	159°37'24.0"
100	830526.32	1473198.37	55°26'29.8"	159°37'29.8"
101	830511.63	1473232.48	55°26'29.3"	159°37'31.7"
102	830485.39	1473328.7	55°26'28.4"	159°37'37.2"

1	2	3	4	5
103	830490.77	1473390.64	55°26'28.5"	159°37'40.7"
104	830490.1	1473430.67	55°26'28.5"	159°37'42.9"
105	830465.45	1473474.88	55°26'27.6"	159°37'45.4"
106	830435.48	1473481.08	55°26'26.7"	159°37'45.8"
107	830422.72	1473503.19	55°26'26.2"	159°37'47.0"
108	830404.59	1473624.35	55°26'25.6"	159°37'53.9"
109	830401.11	1473696.38	55°26'25.4"	159°37'57.9"
110	830400.51	1473740.39	55°26'25.4"	159°38'0.5"
111	830404.78	1473775.33	55°26'25.5"	159°38'2.5"
112	827870.7	1473792.77	55°25'3.6"	159°38'1.0"
113	826364.08	1472030.21	55°24'15.8"	159°36'19.5"
114	823698.89	1472157.63	55°22'49.6"	159°36'24.2"
115	823596.63	1469773.25	55°22'47.5"	159°34'8.7"
116	827731.32	1469564.52	55°25'1.3"	159°34'0.6"
117	829118.51	1470366.93	55°25'45.7"	159°34'47.5"
118	828918.09	1468881.39	55°25'40.0"	159°33'22.8"
119	828975.16	1468884.92	55°25'41.9"	159°33'23.1"
120	829039.19	1468892.47	55°25'43.9"	159°33'23.6"
121	829111.42	1468910.91	55°25'46.3"	159°33'24.7"
122	829148.57	1468929.64	55°25'47.4"	159°33'25.8"
123	829208.99	1468991.19	55°25'49.4"	159°33'29.3"
124	829242.17	1469011.88	55°25'50.4"	159°33'30.5"
125	829269.2	1469017.73	55°25'51.3"	159°33'30.9"
126	829326.3	1469023.29	55°25'53.1"	159°33'31.3"
127	829371.41	1469037.91	55°25'54.6"	159°33'32.1"
128	829416.5	1469051.57	55°25'56.0"	159°33'32.9"
129	829453.52	1469062.26	55°25'57.2"	159°33'33.6"
130	829500.74	1469083.94	55°25'58.8"	159°33'34.9"
131	829548.79	1469094.58	55°26'0.3"	159°33'35.5"
132	829584.81	1469090.27	55°26'1.5"	159°33'35.3"
133	829610.64	1469076.07	55°26'2.3"	159°33'34.5"
134	829629.49	1469056.97	55°26'2.9"	159°33'33.5"
135	829677.59	1469070.59	55°26'4.5"	159°33'34.2"
136	829708.59	1469059.34	55°26'5.5"	159°33'33.7"
137	829734.47	1469048.1	55°26'6.3"	159°33'33.0"
138	829752.45	1469043.96	55°26'6.9"	159°33'32.8"
139	829775.54	1469053.8	55°26'7.6"	159°33'33.4"
140	829791.55	1469059.69	55°26'8.2"	159°33'33.8"
141	829813.73	1469074.53	55°26'8.9"	159°33'34.6"
142	829836.72	1469085.37	55°26'9.6"	159°33'35.3"
143	829857.67	1469079.16	55°26'10.3"	159°33'34.9"
144	829887.67	1469074.95	55°26'11.3"	159°33'34.7"
145	829880.93	1469107.03	55°26'11.0"	159°33'36.5"
146	829866.18	1469146.14	55°26'10.5"	159°33'38.7"

1	2	3	4	5
147	829846.64	1469199.3	55°26'9.9"	159°33'41.7"
148	829825.23	1469282.45	55°26'9.1"	159°33'46.5"
149	829816.65	1469331.52	55°26'8.8"	159°33'49.2"
1	829814.07	1469379.56	55°26'8.7"	159°33'51.9"



## 3. Карта-схема границ Памятника природы



Используемые условные знаки и обозначения:

Масштаб 1:50000

- - границы особо охраняемой природной территории
- 1 - обозначение характерной точки



## Раздел 4. Ситуационный план (местоположение) Памятника природы

