



ПРАВИТЕЛЬСТВО  
КЕМЕРОВСКОЙ ОБЛАСТИ – КУЗБАССА

**ПОСТАНОВЛЕНИЕ**

от 1 октября 2024 г. № 644  
г. Кемерово

**О внесении изменений в постановление Коллегии  
Администрации Кемеровской области от 12.07.2017  
№ 353 «Об утверждении правил землепользования  
и застройки Шерегешского городского поселения  
Таштагольского муниципального района Кемеровской  
области – Кузбасса»**

В соответствии со статьей 33 Градостроительного кодекса Российской Федерации, подпунктом 2 пункта 1 статьи 2 Закона Кемеровской области от 28.12.2016 № 102-ОЗ «О перераспределении отдельных полномочий в области градостроительной деятельности и земельных отношений между органами местного самоуправления Таштагольского муниципального района Кемеровской области – Кузбасса, Шерегешского городского поселения Таштагольского муниципального района Кемеровской области – Кузбасса и органами государственной власти Кемеровской области – Кузбасса», на основании постановления Правительства Кемеровской области – Кузбасса от 28.03.2023 № 185 «О комплексном развитии незастроенной территории спортивно-туристического комплекса «Шерегеш», приказа Главного управления архитектуры и градостроительства Кузбасса от 28.06.2024 № 10-25-136 «О подготовке проекта о внесении изменений в правила землепользования и застройки Шерегешского городского поселения Таштагольского муниципального района Кемеровской области – Кузбасса» Правительство Кемеровской области – Кузбасса п о с т а н о в л я е т:

1. Внести в правила землепользования и застройки Шерегешского городского поселения Таштагольского муниципального района Кемеровской области – Кузбасса (далее – Правила), утвержденные постановлением Коллегии Администрации Кемеровской области от 12.07.2017 № 353 «Об утверждении правил землепользования и застройки Шерегешского городского поселения Таштагольского муниципального района Кемеровской области – Кузбасса» (в редакции постановления Коллегии Администрации Кемеровской области от 21.12.2018 № 597, постановлений Правительства Кемеровской области – Кузбасса от 29.10.2019 № 627, от 17.11.2021 № 680,

от 19.08.2022 № 544, от 29.03.2023 № 192, от 12.04.2024 № 181), следующие изменения:

1.1. Таблицу подраздела 2.2 после строки Р 5-3 дополнить строкой Р 5-4 следующего содержания:

«

Р 5-4	Зона комплексного развития территории рекреационного назначения – курортных центров с включением объектов общественно-деловой, социальной и транспортной инфраструктур
-------	--

».

1.2. Пункт 3.2.32 дополнить подпунктом 3.2.32.2-2 следующего содержания:

«3.2.32.2-2. Зона комплексного развития территории рекреационного назначения – курортных центров с включением объектов общественно-деловой, социальной и транспортной инфраструктур (Р 5-4)

### Основные виды разрешенного использования

№ п/п	Наименование вида разрешенного использования земельного участка и объекта капитального строительства	Код вида	Описание вида разрешенного использования земельного участка и объекта капитального строительства
1	2	3	4
1	Хранение автотранспорта	2.7.1	Размещение отдельно стоящих и пристроенных гаражей, в том числе подземных, предназначенных для хранения автотранспорта, в том числе с разделением на машино-места, за исключением гаражей, размещение которых предусмотрено содержанием вида разрешенного использования с кодами 2.7.2–4.9
2	Коммунальное обслуживание	3.1	Размещение зданий и сооружений в целях обеспечения физических и юридических лиц коммунальными услугами. Содержание данного вида разрешенного использования включает в себя содержание видов разрешенного использования с кодами 3.1.1–3.1.2
3	Объекты культурно-досуговой деятельности	3.6.1	Размещение зданий, предназначенных для размещения музеев, выставочных залов, художественных галерей, домов культуры, библиотек, кинотеатров и кинозалов, театров, филармоний, концертных залов, планетариев
4	Парки культуры и отдыха	3.6.2	Размещение парков культуры и отдыха
5	Магазины	4.4	Размещение объектов капитального строительства, предназначенных для продажи товаров, торговая площадь которых составляет до 5000 кв. м
6	Общественное питание	4.6	Размещение объектов капитального строительства в целях устройства мест общественного питания (рестораны, кафе, столовые, закусочные, бары)
7	Гостиничное обслуживание	4.7	Размещение гостиниц
8	Развлекательные мероприятия	4.8.1	Размещение зданий и сооружений, предназначенных для организации развлекательных мероприятий, путешествий, для размещения дискотек и танцевальных площадок, ночных клубов, аквапарков, боулинга, аттракционов и т.п., игровых автоматов (кроме игрового оборудования, используемого для проведения азартных игр), игровых площадок

1	2	3	4
9	Стоянка транспортных средств	4.9.2	Размещение стоянок (парковок) легковых автомобилей и других мототранспортных средств, в том числе мотоциклов, мотороллеров, мотоколясок, мопедов, скутеров, за исключением встроенных, пристроенных и встроенно-пристроенных стоянок
10	Выставочно-ярмарочная деятельность	4.10	Размещение объектов капитального строительства, сооружений, предназначенных для осуществления выставочно-ярмарочной и конгрессной деятельности, включая деятельность, необходимую для обслуживания указанных мероприятий (застройка экспозиционной площади, организация питания участников мероприятий)
11	Обеспечение занятий спортом в помещениях	5.1.2	Размещение спортивных клубов, спортивных залов, бассейнов, физкультурно-оздоровительных комплексов в зданиях и сооружениях
12	Площадки для занятий спортом	5.1.3	Размещение площадок для занятия спортом и физкультурой на открытом воздухе (физкультурные площадки, беговые дорожки, поля для спортивной игры)
13	Спортивные базы	5.1.7	Размещение спортивных баз и лагерей, в которых осуществляется спортивная подготовка длительно проживающих в них лиц
14	Природно-познавательный туризм	5.2	Размещение баз и палаточных лагерей для проведения походов и экскурсий по ознакомлению с природой, пеших и конных прогулок, устройство троп и дорожек, размещение щитов с познавательными сведениями об окружающей природной среде; осуществление необходимых природоохранных и природовосстановительных мероприятий
15	Туристическое обслуживание	5.2.1	Размещение пансионатов, гостиниц, кемпингов, домов отдыха, не оказывающих услуги по лечению; размещение детских лагерей
16	Транспорт	7.0	Размещение различного рода путей сообщения и сооружений, используемых для перевозки людей или грузов либо передачи веществ. Содержание данного вида разрешенного использования включает в себя содержание видов разрешенного использования с кодами 7.1–7.5
17	Стоянки транспорта общего пользования	7.2.3	Размещение стоянок транспортных средств, осуществляющих перевозки людей по установленному маршруту
18	Внеуличный транспорт	7.6	Размещение сооружений, необходимых для эксплуатации метрополитена, в том числе наземных путей метрополитена, посадочных станций, межстанционных переходов для пассажиров, электродепо, вентиляционных шахт; размещение наземных сооружений иных видов внеуличного транспорта (монорельсового транспорта, подвесных канатных дорог, фуникулеров)
19	Санаторная деятельность	9.2.1	Размещение санаториев, профилакториев, бальнеологических лечебниц, грязелечебниц, обеспечивающих оказание услуги по лечению и оздоровлению населения; обустройство лечебно-оздоровительных местностей (пляжи, бьюветы, места добычи целебной грязи); размещение лечебно-оздоровительных лагерей
20	Земельные участки (территории) общего пользования	12.0	Земельные участки общего пользования. Содержание данного вида разрешенного использования включает в себя содержание видов разрешенного использования с кодами 12.0.1–12.0.2

**Предельные (минимальные и (или) максимальные) размеры земельных участков и предельные параметры разрешенного строительства, реконструкции объектов капитального строительства**

№ п/п	Наименование вида разрешенного использования земельного участка и объекта капитального строительства	Код вида	Предельные размеры земельных участков, в том числе их площадь, кв. м		Минимальные отступы от границ земельных участков в целях определения мест допустимого размещения зданий, строений, сооружений, за пределами которых запрещено строительство зданий, строений, сооружений, м	Предельное количество этажей или предельная высота зданий, строений, сооружений	Максимальный процент застройки в границах земельного участка, определяемый как отношение суммарной площади земельного участка, которая может быть застроена, ко всей площади земельного участка, процентов
			минимальные	максимальные			
1	2	3	4	5	6	7	8
<b>Основные виды разрешенного использования</b>							
1	Хранение автотранспорта	2.7.1	Не подлежат установлению	Не подлежат установлению	0 <*>	10 этажей	100 <*>
2	Коммунальное обслуживание	3.1	Предельные размеры земельных участков, в том числе их площадь, предельные параметры разрешенного строительства, реконструкции объектов капитального строительства не подлежат установлению				
3	Объекты культурно-досуговой деятельности	3.6.1					
4	Парки культуры и отдыха	3.6.2					
5	Магазины	4.4	Не подлежат установлению	Не подлежат установлению	0 <*>	10 этажей	100 <*>
6	Общественное питание	4.6	Не подлежат установлению	Не подлежат установлению	0 <*>	10 этажей	100 <*>
7	Гостиничное обслуживание	4.7	Не подлежат установлению	Не подлежат установлению	0 <*>	22 этажа	100 <*>
8	Развлекательные мероприятия	4.8.1	Не подлежат установлению	Не подлежат установлению	0 <*>	22 этажа	100 <*>

1	2	3	4	5	6	7	8
9	Стоянка транспортных средств	4.9.2	Не подлежат установлению	Не подлежат установлению	0 <*>	22 этажа	100 <*>
10	Выставочно-ярмарочная деятельность	4.10	Не подлежат установлению	Не подлежат установлению	0 <*>	3 этажа	100 <*>
11	Обеспечение занятий спортом в помещениях	5.1.2	Не подлежат установлению	Не подлежат установлению	0 <*>	10 этажей	100 <*>
12	Площадки для занятий спортом	5.1.3	Не подлежат установлению	Не подлежат установлению	0 <*>	22 этажа	100 <*>
13	Спортивные базы	5.1.7	Не подлежат установлению	Не подлежат установлению	0 <*>	0 <*>	100 <*>
14	Природно-познавательный туризм	5.2	Не подлежат установлению	Не подлежат установлению	0 <*>	0 <*>	100 <*>
15	Туристическое обслуживание	5.2.1	Не подлежат установлению	Не подлежат установлению	0 <*>	10 этажей	100 <*>
16	Транспорт	7.0	Предельные размеры земельных участков, в том числе их площадь, предельные параметры разрешенного строительства, реконструкции объектов капитального строительства не подлежат установлению				
17	Стоянки транспорта общего пользования	7.2.3	Не подлежат установлению	Не подлежат установлению	0 <*>	0 <*>	100 <*>
18	Внеуличный транспорт	7.6	Предельные размеры земельных участков, в том числе их площадь, предельные параметры разрешенного строительства, реконструкции объектов капитального строительства не подлежат установлению				
19	Санаторная деятельность	9.2.1	Не подлежат установлению	Не подлежат установлению	0 <*>	0 <*>	100 <*>
20	Земельные участки (территории) общего пользования	12.0	Предельные размеры земельных участков, в том числе их площадь, предельные параметры разрешенного строительства, реконструкции объектов капитального строительства не подлежат установлению				

<\*> Указанные значения предельных параметров разрешенного строительства возможны при соблюдении требований технических регламентов, санитарно-эпидемиологических и противопожарных требований, нормативов градостроительного проектирования.

Расчетные показатели минимально допустимого уровня обеспеченности территории объектами коммунальной, транспортной, социальной инфраструктур и расчетные показатели максимально допустимого уровня территориальной доступности указанных объектов для населения

### Коммунальная инфраструктура

Наименование вида объекта	Расчетные показатели минимально допустимого уровня обеспеченности территории
<b>Водоснабжение</b>	
Гостиницы	230 л/сутки на 1 человека
Объекты общественного питания	12 л/сутки на 1 условное блюдо
Магазины	250 л/сутки на 20 кв. м торгового зала
Объекты культурно-досуговой деятельности	4 л/сутки на 1 место
Объекты выставочно-ярмарочной деятельности	10 л/сутки на 1 место
Центр медико-социальной реабилитации	130 л/сутки на 1 место
<b>Водоотведение</b>	
Гостиницы	230 л/сутки на 1 человека
Объекты общественного питания	12 л/сутки на 1 условное блюдо
Магазины	250 л/сутки на 20 кв. м торгового зала
Объекты культурно-досуговой деятельности	4 л/сутки на 1 место
Объекты выставочно-ярмарочной деятельности	10 л/сутки на 1 место
Центр медико-социальной реабилитации	130 л/сутки на 1 место
<b>Электроснабжение</b>	
Гостиницы	0,3 кВт/место
Объекты общественного питания	0,7 кВт/место
Магазины	0,2 кВт/ кв. м торгового зала
Объекты культурно-досуговой деятельности	0,1 кВт/место
Объекты выставочно-ярмарочной деятельности	0,4 кВт/место
Центр медико-социальной реабилитации	0,3 кВт/место
<b>Теплоснабжение</b>	
Гостиницы	17,0 Вт/кв. м на 1 жителя
Объекты общественного питания	3,2 Вт/кв. м на 1 посетителя
Магазины	1,1 Вт/кв. м на 1 работающего
Объекты культурно-досуговой деятельности	17,5 Вт/кв. м на 1 человека
Объекты выставочно-ярмарочной деятельности	17,5 Вт/кв. м на 1 человека
Центр медико-социальной реабилитации	17,5 Вт/кв. м на 1 больного

<\*> Установление расчетных показателей для иных объектов капитального строительства, допустимых к размещению в границах территориальной зоны Р 5-4, определяются в соответствии с действующими нормативами градостроительного проектирования.

## Транспортная инфраструктура

Наименование параметра	Значение параметра
Минимально допустимое количество машино-мест	В соответствии с приложением Ж «СП 42.13330.2016. Свод правил. Градостроительство. Планировка и застройка городских и сельских поселений. Актуализированная редакция СНиП 2.07.01-89*»: для гостиниц – 5 машино-мест на 100 отдыхающих и обслуживающего персонала; для объектов общественного питания – 10 машино-мест на 100 мест в залах или одновременных посетителей и персонала; для магазинов – 7 машино-мест на 100 мест в залах или одновременных посетителей и персонала; для объектов культурно-досуговой деятельности – 1 машино-место на 12 зрительских мест; для объектов выставочно-ярмарочной деятельности – 1 машино-место на 7 одновременных посетителей; для центра медико-социальной реабилитации – 5 машино-мест на 100 отдыхающих
Расчетный показатель транспортной доступности	Не установлен

».

1.3. Раздел 1 «Карта градостроительного зонирования Шерегешского городского поселения Таштагольского муниципального района Кемеровской области – Кузбасса», раздел 2 «Карта градостроительного зонирования пгт Шерегеш» приложения № 1 к Правилам изложить в новой редакции согласно приложению к настоящему постановлению.

2. Настоящее постановление подлежит опубликованию на сайте «Электронный бюллетень Правительства Кемеровской области – Кузбасса».

3. Контроль за исполнением настоящего постановления возложить на начальника Главного управления архитектуры и градостроительства Кузбасса Яропову Т.А.

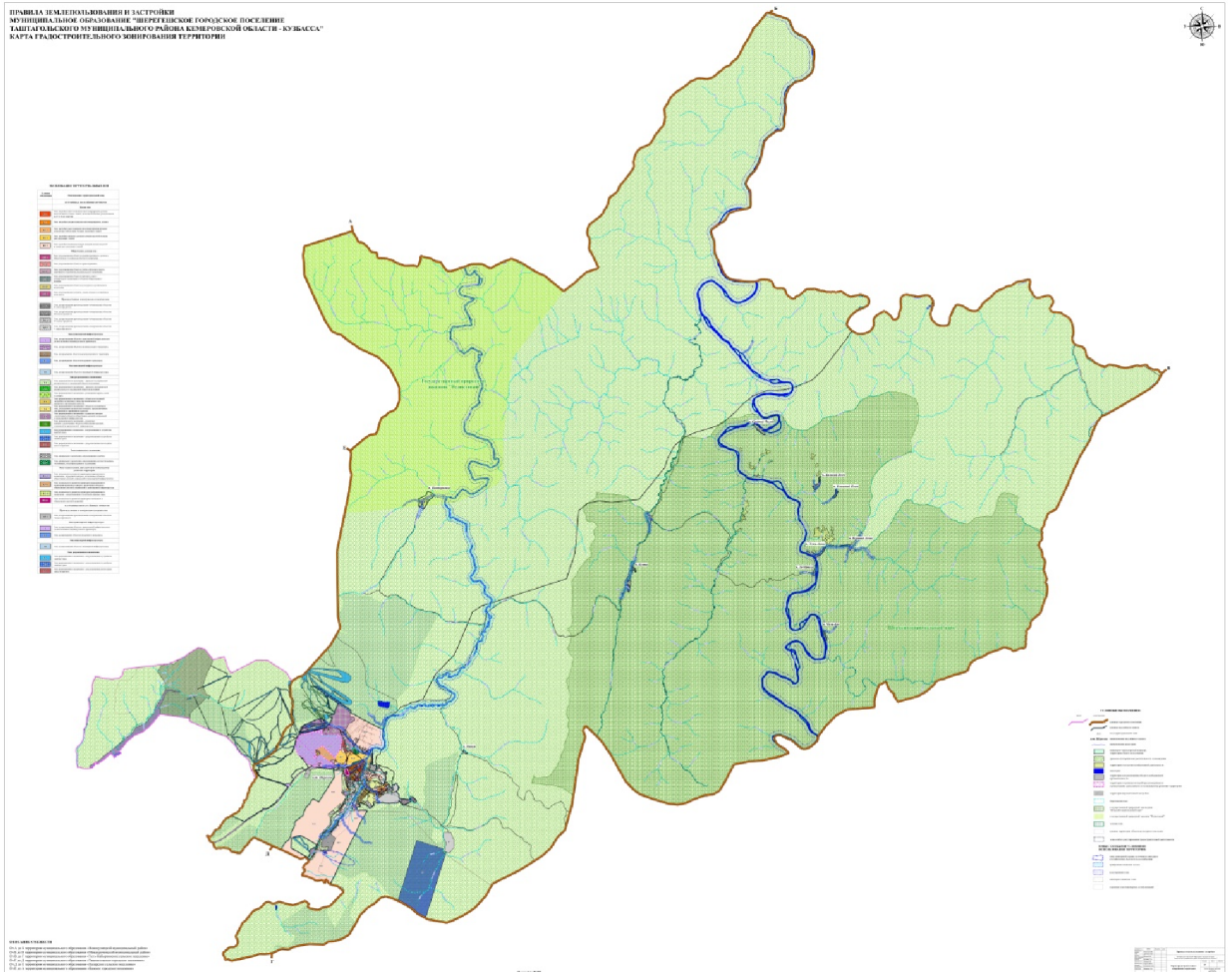
Первый заместитель Губернатора  
Кемеровской области – Кузбасса –  
председатель Правительства  
Кемеровской области – Кузбасса



А.А. Панов

Приложение  
к постановлению Правительства  
Кемеровской области – Кузбасса  
от 1 октября 2024 г. № 644

1. Карта градостроительного зонирования  
Шерегешского городского поселения Таштагольского муниципального  
района Кемеровской области – Кузбасса





## 2. Карта градостроительного зонирования пгт Шерегеш

