

ГУБЕРНАТОР КИРОВСКОЙ ОБЛАСТИ

УКАЗ

29.12.2023

№ 185

г. Киров

Об охранной зоне памятника природы регионального значения «Аникинский сосновый бор»

На основании пункта 11 статьи 2 Федерального закона от 14.03.1995 № 33-ФЗ «Об особо охраняемых природных территориях», пункта 7 статьи 3 Закона Кировской области от 07.10.2015 № 566-ЗО «Об особо охраняемых природных территориях Кировской области» ПОСТАНОВЛЯЮ:

1. Создать охранную зону памятника природы регионального значения «Аникинский сосновый бор».
2. Установить границы охранной зоны памятника природы регионального значения «Аникинский сосновый бор» согласно приложению № 1.
3. Утвердить Положение об охранной зоне памятника природы регионального значения «Аникинский сосновый бор» согласно приложению № 2.
4. Настоящий Указ вступает в силу со дня его официального опубликования. Пункт 3 настоящего Указа вступает в силу с ~~01.03~~/2024 и действует до 01.03.2030.

Губернатор
Кировской области **А.В. Бусылов**



Приложение № 1

к Указу Губернатора
Кировской области
от 29.12.2023 № 185

ГРАНИЦЫ
охранной зоны памятника природы регионального значения
«Аникинский сосновый бор»

1. Система координат: МСК-43.

Обозначение характерных точек границ	Координаты	
	X	Y
Контур № 1		
1	821693.75	1261218.77
2	821645.09	1261205.14
3	821889.94	1259299.36
4	820950.37	1259123.51
5	820890.17	1259112.24
6	821346.90	1257989.91
7	821321.50	1257831.39
8	821120.73	1257560.49
9	819598.22	1257858.21
10	819630.18	1257931.59
11	819529.35	1258035.68
12	819516.79	1258047.42
13	819486.08	1258008.49
14	819570.21	1257921.64
15	819503.54	1257856.32
16	820454.51	1257602.27
17	820474.62	1257568.93
18	820507.43	1257527.13
19	820539.71	1257503.84
20	820588.39	1257491.67
21	820623.85	1257489.03
22	820663.99	1257497.75
23	820700.58	1257509.14
24	820721.22	1257517.07
25	820756.26	1257518.56
26	820787.36	1257512.84
27	820800.59	1257488.35

Обозначение характерных точек границ	Координаты	
	X	Y
28	820861.24	1257453.13
29	820894.31	1257476.95
30	820953.84	1257516.63
31	821142.11	1257505.36
32	821368.94	1257811.43
33	821398.48	1257995.81
34	821063.33	1258819.37
35	821157.52	1258879.74
36	821236.23	1258947.87
37	821254.95	1258982.80
38	821269.24	1259005.02
39	821300.99	1259032.01
40	821350.20	1259062.17
41	821393.06	1259076.46
42	821416.87	1259111.39
43	821435.97	1259163.53
44	821945.55	1259258.90
1	821693.75	1261218.77
Контур № 2		
45	817373.01	1262627.17
46	817355.02	1262484.01
47	817368.29	1262230.10
48	817337.06	1262218.06
49	817351.44	1262154.30
50	817387.93	1262155.54
51	817383.26	1262043.67
52	817355.75	1262044.31
53	817424.75	1261755.98
54	817352.87	1261795.04
55	817456.36	1261539.65
56	817555.56	1261417.76
57	817690.26	1261104.98
58	817672.25	1261082.12
59	817954.55	1260642.94
60	818023.26	1260641.79
61	818015.85	1260580.37
62	818070.22	1260470.80
63	818072.35	1260393.87
64	818138.36	1260299.96
65	818285.86	1260563.74

Обозначение характерных точек границ	Координаты	
	X	Y
66	818304.38	1260553.49
67	818234.92	1260380.84
68	818202.84	1260348.43
69	818209.13	1260322.31
70	818277.84	1260337.85
71	818373.57	1260434.93
72	818418.48	1260539.93
73	818510.75	1260627.57
74	818573.30	1260583.97
75	818491.62	1260460.00
76	818555.30	1260409.47
77	818617.25	1260451.62
78	818643.37	1260432.44
79	818655.61	1260444.68
80	818645.69	1260490.65
81	818687.64	1260560.13
82	818727.96	1260521.69
83	818741.85	1260535.63
84	818720.76	1260589.87
85	818815.98	1260601.19
86	818906.15	1260504.55
87	818968.62	1260496.11
88	818986.65	1260451.62
89	819035.94	1260470.88
90	819065.30	1260507.18
91	819121.22	1260374.59
92	819192.15	1260403.46
93	819249.83	1260394.44
94	819300.53	1260258.47
95	819325.67	1260252.52
96	819329.08	1260293.97
97	819373.53	1260334.89
98	819309.90	1260404.05
99	819334.93	1260435.08
100	819218.61	1260574.96
101	819265.31	1260628.23
102	819024.62	1260814.76
103	818860.54	1261008.15
104	818804.27	1261063.80
105	818651.81	1260673.54

Обозначение характерных точек границ	Координаты	
	X	Y
106	818045.91	1260724.14
107	817817.61	1261075.50
108	817707.59	1261126.36
109	817608.41	1261327.04
110	817596.50	1261542.42
111	817419.26	1262224.66
45	817373.01	1262627.17
Контур № 3		
112	821042.51	1264230.18
113	821095.07	1264230.41
114	821269.66	1264267.56
115	821202.32	1264303.81
116	821284.52	1264360.43
117	821234.84	1264393.01
118	821262.24	1264468.16
119	821176.80	1264505.30
120	821106.22	1264412.43
121	820869.41	1264483.01
122	820840.62	1264576.82
123	820497.98	1264579.26
124	820471.44	1264573.83
125	820295.26	1264544.15
126	819259.49	1264353.21
127	818473.21	1264218.99
128	817775.64	1264216.24
129	817777.12	1264177.96
130	817759.10	1264097.08
131	817748.24	1264044.45
132	819268.23	1264303.98
133	820303.95	1264494.91
134	820480.61	1264524.67
135	820501.37	1264528.92
136	820821.56	1264507.35
137	820859.59	1264479.57
138	820918.29	1264435.72
139	821041.78	1264399.90
140	821061.64	1264255.94
112	821042.51	1264230.18

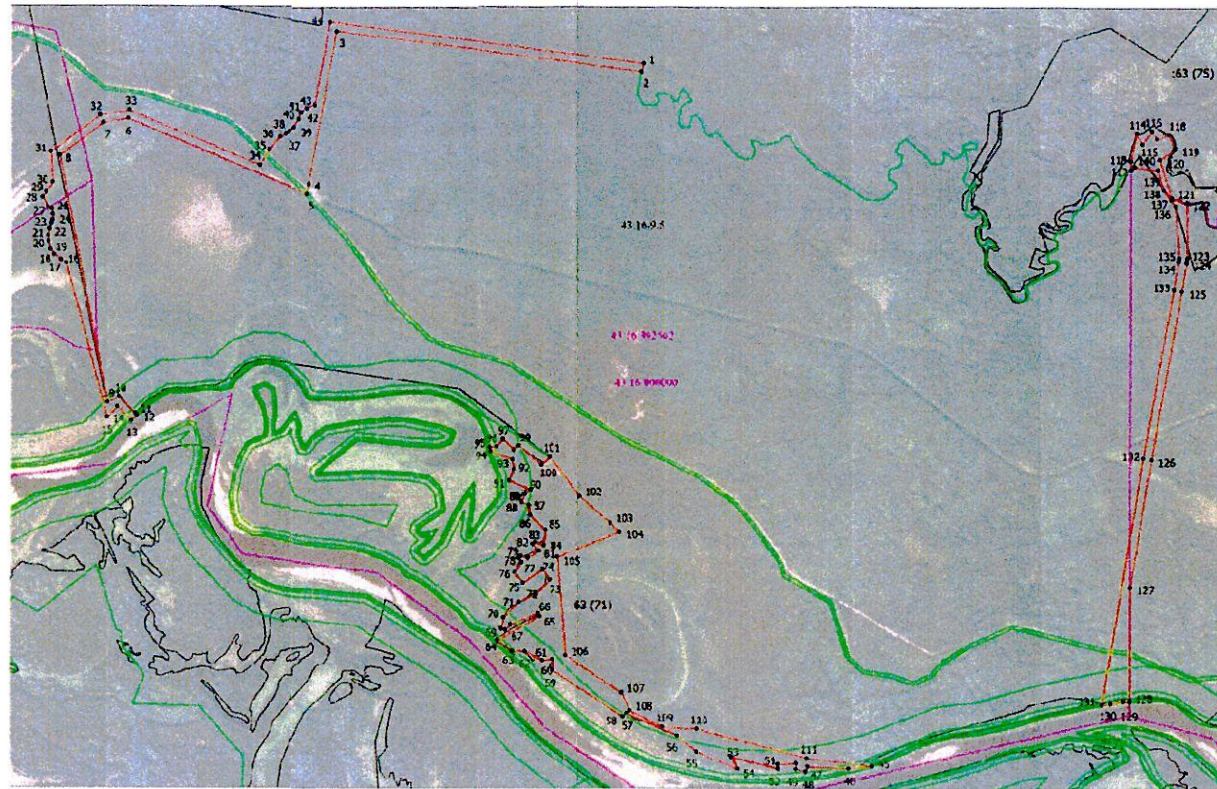
2. Общая площадь охранной зоны памятника природы регионального

значения «Аникинский сосновый бор» составляет 1 260 053 кв. метра (126,01 гектара).

3. Схема границ охранной зоны памятника природы регионального значения «Аникинский сосновый бор» представлена в приложении.

к границам охранной зоны
памятника природы
регионального значения
«Аникинский сосновый бор»

СХЕМА
границ охранной зоны памятника природы регионального значения «Аникинский сосновый бор»



Условные обозначения

- Границы охранной зоны памятника природы регионального значения «Аникинский сосновый бор»
- 50 Номер поворотной точки

Приложение № 2

УТВЕРЖДЕНО

Указом Губернатора
Кировской области
от 29.12.2023 № 185

ПОЛОЖЕНИЕ
об охранной зоне памятника природы регионального значения
«Аникинский сосновый бор»

1. Общие положения

1.1. Охранная зона памятника природы регионального значения «Аникинский сосновый бор» (далее – охранная зона) создается в целях снижения негативного антропогенного воздействия на памятник природы регионального значения «Аникинский сосновый бор» (далее – памятник природы), поддержания экологического равновесия, а также обеспечения сохранения биологического разнообразия и устойчивого развития экосистем памятника природы, охранной зоны и сопредельных территорий.

1.2. Охранная зона образована без изъятия земельных участков у правообладателей земельных участков.

1.3. Охранная зона состоит из трех контуров. Общая площадь охранной зоны составляет 126,01 гектара. Общая площадь территории, занимаемая памятником природы и его охранной зоной, составляет 1 927,15 гектара.

1.4. Охранная зона обозначается на местности информационными и предупредительными знаками по периметру ее границы.

1.5. Территория охранной зоны в обязательном порядке учитывается при разработке планов и перспектив экономического и социального развития, территориальных комплексных схем, схем территориального планирования и градостроительного зонирования, в том числе текущих и перспективных планов лесохозяйственной и иной деятельности в границах

охранной зоны, а также лесохозяйственных регламентов и проектов освоения лесов.

1.6. Расходы по обеспечению установленного режима охраны и использования территории в границах охранной зоны (далее – режим охранной зоны) осуществляются за счет средств областного бюджета и иных не запрещенных законом источников в соответствии с действующим законодательством.

1.7. Правообладатели земельных участков, расположенных в границах охранной зоны, а также все иные физические и юридические лица обязаны соблюдать установленный режим охранной зоны и несут ответственность, установленную действующим законодательством, в случае его нарушения.

2. Режим охранной зоны

На территории охранной зоны запрещается всякая деятельность, влекущая за собой нарушение сохранности памятника природы.

В охранной зоне запрещается:

проведение сплошных и выборочных рубок интенсивностью свыше 30%, кроме проводимых при осуществлении противопожарных и санитарно-защитных мероприятий;

подсочка лесных насаждений, в том числе для сбора древесных соков;

изменение гидрологического режима территории;

проведение мелиоративных работ, буровых работ, геолого-разведочных изысканий, разработки и добычи полезных ископаемых;

промысловая охота;

добывание объектов животного мира, не относящихся к объектам охоты;

уничтожение редких и находящихся под угрозой исчезновения видов животных и растений, а также их мест обитания и произрастания;

выжигание древесной, кустарниковой, луговой и прибрежно-водной

растительности;

стоянка и движение механических транспортных средств вне существующих дорог;

размещение объектов капитального строительства, за исключением линий электропередач, линий связи, дорог, трубопроводов и других линейных объектов, а также сооружений, являющихся неотъемлемой технологической частью указанных объектов;

размещение мест складирования и захоронения промышленных, бытовых и сельскохозяйственных отходов, кладбищ и скотомогильников, накопителей сточных вод.

3. Использование территории охранной зоны

3.1. На территории охранной зоны допускаются:

осуществление научно-исследовательской деятельности, в том числе осуществление мониторинга состояния природного комплекса;

осуществление эколого-просветительской деятельности, в том числе проведение экскурсий;

осуществление рекреационной деятельности, не противоречащей режиму охранной зоны;

осуществление мероприятий по охране растений, животных и других организмов, относящихся к видам, занесенным в Красную книгу Российской Федерации и Красную книгу Кировской области, а также среды их обитания;

заготовка гражданами пищевых лесных ресурсов (кроме березового сока) и сбор лекарственных растений для собственных нужд в порядке, установленном действующим законодательством;

любительская и спортивная охота, осуществляемая в соответствии с Федеральным законом от 24.07.2009 № 209-ФЗ «Об охоте и о сохранении охотничьих ресурсов и о внесении изменений в отдельные законодательные акты Российской Федерации»;

проведение противопожарных и санитарно-защитных мероприятий в соответствии с Правилами пожарной безопасности в лесах, утвержденными постановлением Правительства Российской Федерации от 07.10.2020 № 1614 «Об утверждении Правил пожарной безопасности в лесах», и Правилами санитарной безопасности в лесах, утвержденными постановлением Правительства Российской Федерации от 09.12.2020 № 2047 «Об утверждении Правил санитарной безопасности в лесах»;

эксплуатация, ремонт и реконструкция линейных объектов.

3.2. В соответствии с классификатором видов разрешенного использования земельных участков, утвержденным приказом Федеральной службы государственной регистрации, кадастра и картографии от 10.11.2020 № П/0412 «Об утверждении классификатора видов разрешенного использования земельных участков», на территории охранной зоны допускаются следующие виды разрешенного использования земельных участков:

природно-познавательный туризм (код вида разрешенного использования 5.2):

размещение баз и палаточных лагерей для проведения походов и экскурсий по ознакомлению с природой, пеших и конных прогулок, устройство троп и дорожек, размещение щитов с познавательными сведениями об окружающей природной среде; осуществление необходимых природоохранных и природовосстановительных мероприятий;

трубопроводный транспорт (код вида разрешенного использования 7.5):

размещение нефтепроводов, водопроводов, газопроводов и иных трубопроводов, а также иных зданий и сооружений, необходимых для эксплуатации названных трубопроводов;

охрана природных территорий (код вида разрешенного использования 9.1):

сохранение отдельных естественных качеств окружающей природной среды путем ограничения хозяйственной деятельности в данной зоне, в

частности: создание и уход за запретными полосами, создание и уход за защитными лесами, в том числе городскими лесами, лесами в лесопарках, и иная хозяйственная деятельность, разрешенная в защитных лесах, соблюдение режима использования природных ресурсов в заказниках, сохранение свойств земель, являющихся особо ценными;

сохранение и репродукция редких и (или) находящихся под угрозой исчезновения видов животных (код вида разрешенного использования 9.1.1):

осуществление хозяйственной деятельности, связанной с сохранением и репродукцией редких и (или) находящихся под угрозой исчезновения видов животных; размещение зданий, сооружений, используемых для содержания и (или) репродукции редких и (или) находящихся под угрозой исчезновения видов животных;

заготовка лесных ресурсов (код вида разрешенного использования 10.3):

заготовка живицы, сбор недревесных лесных ресурсов, в том числе гражданами для собственных нужд, заготовка пищевых лесных ресурсов и дикорастущих растений, хранение, неглубокая переработка и вывоз добытых лесных ресурсов, размещение временных сооружений, необходимых для хранения и неглубокой переработки лесных ресурсов (сушилки, грибоварни, склады), охрана лесов.
