



АДМИНИСТРАЦИЯ КОСТРОМСКОЙ ОБЛАСТИ

ПОСТАНОВЛЕНИЕ

от «13» января 2023 года № 491-а

г. Кострома

О создании особо охраняемой природной территории регионального значения государственного природного заказника «Болото Красное»

В соответствии с Федеральным законом от 14 марта 1995 года № 33-ФЗ «Об особо охраняемых природных территориях», Законом Костромской области от 15 февраля 2012 года № 194-5-ЗКО «Об особо охраняемых природных территориях в Костромской области», постановлением администрации Костромской области от 16 июня 2008 года № 172-а «Об утверждении схемы развития и размещения особо охраняемых природных территорий регионального значения Костромской области», в целях поддержания биоразнообразия, сохранения природной среды и оптимального экологического состояния территории Костромской области

администрация Костромской области ПОСТАНОВЛЯЕТ:

1. Создать особо охраняемую природную территорию регионального значения государственный природный заказник «Болото Красное».
2. Утвердить прилагаемое положение об особо охраняемой природной территории регионального значения государственном природном заказнике «Болото Красное».
3. Настоящее постановление вступает в силу со дня его официального опубликования.

Губернатор области

С. Ситников



Приложение

УТВЕРЖДЕНО

постановлением администрации
Костромской области
от «13» ноября 2023 г. № 491-а

ПОЛОЖЕНИЕ

об особо охраняемой природной территории регионального значения
государственном природном заказнике «Болото Красное»

1. Особо охраняемая природная территория регионального значения государственный природный заказник «Болото Красное» (далее – заказник «Болото Красное») создана в целях сохранения и восстановления ценных природных комплексов и объектов, в том числе местообитаний редких и охраняемых видов растений и животных.

2. Задачи заказника «Болото Красное»:

- 1) сохранение важного звена экологического каркаса бассейна реки Ветлуги;
- 2) охрана биологически ценных лесных и болотных фитоценозов;
- 3) охрана лесов важного водоохранного значения;
- 4) сохранение местообитаний охраняемых видов растений и животных.

3. Профиль заказника «Болото Красное» – комплексный. Кластерность заказника «Болото Красное» – 1.

4. Заказник «Болото Красное» создан без ограничения срока действия.

5. Общая площадь заказника «Болото Красное» в окружных границах составляет 2868,5 га, в том числе земли лесного фонда – 2868,5 га (согласно данным лесоустройства – 2857,6 га).

Заказник «Болото Красное» включает земли лесного фонда: кварталы 14, 15, 16, 21, 22, 24 Красного участкового лесничества Пыщугского лесничества; квартал 88 (выделы 19-21, 26-28, 37), квартал 89 (выделы 1-3, 6-21) 2-го Пыщугского участкового лесничества Пыщугского лесничества.

6. Заказник «Болото Красное» создается без изъятия земельных участков.

7. Функциональное зонирование на территории заказника «Болото Красное» не предусмотрено.

8. Основные виды разрешенного использования земельных участков, расположенных в границах заказника «Болото Красное»:

Код	Наименование вида разрешенного использования земельного участка	Запрещенные виды, входящие в описание вида использования земельного участка
-----	---	---

1	2	3
1.12	Пчеловодство	Размещение сооружений, используемых для хранения и первичной переработки продукции пчеловодства
1.19	Сенокосение	-
1.20	Выпас сельскохозяйственных животных	-
5.2	Природно-познавательный туризм	-
5.3	Охота и рыбалка	Размещение дома охотника или рыболова
9.0	Деятельность по особой охране и изучению природы	-
9.1	Охрана природных территорий	-
9.1.1	Сохранение и репродукция редких и (или) находящихся под угрозой исчезновения видов животных	-
10.1	Заготовка древесины	Размещение сооружений, необходимых для обработки и хранения древесины (лесных складов, лесопилен)
10.3	Заготовка лесных ресурсов	Заготовка живицы, размещение временных сооружений, необходимых для хранения и неглубокой переработки лесных ресурсов (сушилок, грибоварен, складов)
10.4	Резервные леса	-
12.3	Запас	-

9. Описание природных особенностей заказника «Болото Красное»:

1) описание рельефа, почв, ландшафта.

Заказник «Болото Красное» включает лесоводноболотные комплексы с системой старичных болот и озер, приуроченных к долине реки Ветлуги, с участками малонарушенных старовозрастных еловых, сосновых, березовых, черноольховых насаждений с участием ценных пород: ольхи черной, липы, пихты.

Территория заказника «Болото Красное» расположена на границе двух физико-географических провинций – Северные Увалы и Ветлужско-Унжинской. По схеме физико-географического районирования нечерноземного центра она занимает северо-западную окраину Ветлужского задрового района Ветлужско-Унжинской провинции.

Характерные особенности района — господство водно-ледниковых отложений при близком залегании коренных пермо-триасовых пород, преобладание вторичных березовых лесов на месте коренных еловых на междуречьях и широкое развитие сосновых лесов по террасам реки Ветлуги. Территория заказника «Болото Красное» принадлежит западному сектору Ветлужского долинного ландшафта, который протягивается широкой полосой по террасам и поймам реки Ветлуги от устья реки Вохмы (в районе поселка Малое Раменье) до устья реки Пызмаса (в районе села Притыкино), общей протяженностью около 50 км и шириной в среднем 6 км.

Ветлужский ландшафт — расширенное днище долины с системой пойм, занятых низинными лесными болотами, липово-пихтово-еловыми субнеморальными лесами и осоково-разнотравными лугами на перегнойно-глеевых и аллювиальных почвах, и цокольных террас, сложенных верхнечетвертичными водно-ледниковыми песками, подстилаемых триасовыми глинами, с сосновыми лесами на подзолах в сочетании с низинными лесными болотами.

Ветлужский ландшафт играет субдоминантную роль в Ветлужско-Унжинской физико-географической провинции. Географически такие ландшафты служат преимущественно обрамлением господствующих ландшафтов, принадлежащих к роду плоских водноледниковых равнин.

К ведущим факторам ландшафтной дифференциации относятся разновозрастность поверхностей, гетерогенность рельефа с разной степенью сохранности аллювиальных форм, разная степень увлажнения в зависимости от высотного положения, источника поступления влаги и степени проточности-застойности. Для пойм, сформированных голоценовыми отложениями, регулярным источником избыточного увлажнения являются половодья. Для террас избыточное увлажнение связано со слоистостью аллювиальных отложений, присутствием водоупорных суглинистых пластов, а также натечным увлажнением с коренных склонов долины вследствие выхода грунтовых вод на контакте четвертичных моренных и дочетвертичных отложений. Результатом внутриландшафтной дифференциации является обособление пяти местностей со специфическими типами ландшафтной структуры.

Пойменная озерно-лесо-болотная местность (квартал 16, южный сектор квартала 15, восточный сектор квартала 22) имеет мелко мозаичную структуру в связи с хорошо выраженным чередованием положительных и отрицательных мезоформ рельефа — староречных понижений и грив, что придает местности черты сходства с пойменной озерно-лесной местностью. В отличие от последней доминантное положение занимают заболоченные сосново-березовые сфагновые и влажнотравные леса на торфянисто-подзолистых и дерново-глеевых почвах. В приречных богатых местообитаниях представлены фрагменты старовозрастных субнеморальных дубово-еловых лесов с участием вяза на дерновых почвах.

Пойменная лугово-лесная местность (западный сектор квартала 22) имеет однородную пространственную структуру, что объясняется преобладанием плоских поверхностей. Геосистемы этой местности представлены преимущественно молодыми осиново-березовыми лесами с возобновлением ели на дерново-глеевых почвах.

Террасовая болотная местность (болото Красное и прилегающие территории - кварталы 14, 15,) расположена на террасах молодого-шекснинско-осташковского возраста. Пространственная структура весьма разнообразна, но набор геосистем лежит в пределах гидроморфного ряда. Доминантное положение занимают урочища переходных сосново-осоково-сфагновых болот на торфяниках (кварталы 14, 15). Обрамление составляют урочища низинных ольховых болот и заболоченных сосново-еловых лесов на торфяно-глееземах и торфянисто-подзолисто-глеевых почвах. Редкими являются озерные комплексы.

На территории заказника «Болото Красное» представлено большинство вариантов природных комплексов днища долины реки Ветлуги с преобладанием переувлажненных гигротопов. Представлены геосистемы с разнообразными характеристиками проточности и застойности; преобладают урочища с застойным водным режимом. Эдафотопы варьируют от олиготрофных на песчаных гривах до эвтрофных в низинных пойменных болотах. Преобладают геосистемы с повышенным минеральным питанием, что создает условия для высокого биологического разнообразия и высокой биологической продуктивности. Особый интерес для эволюционных исследований представляет полный ряд аналогичных по генезису, но разновозрастных урочищ разной степени деградации, связанных с формами рельефа аллювиального происхождения: прирусловыми валами, пойменными гривами и межгривными понижениями, старичными озерами. Разновозрастность урочищ заказника – важный фактор ландшафтного разнообразия. Контрастный рельеф средних и высоких пойм и разнообразие пойменных отложений по механическому составу (от песчаных до илистых) служит предпосылкой высокого биологического разнообразия с широким спектром бореальных, болотных и неморальных видов.

Роль территории в функционировании региональной геосистемы определяется ее положением у крупнейшего изгиба русла реки Ветлуги. Здесь соединяются субширотный коридор лесоболотных местообитаний верхнего течения реки Ветлуги и субмеридиональный коридор аналогичных местообитаний среднего течения реки Ветлуги. Тем самым заказник «Болото Красное» занимает ключевое положение для миграции бореальных и неморальных видов в разных направлениях. Заказник «Болото Красное» должен стать важнейшей частью коридора слабоизмененных долинных геосистем верхнего течения реки Ветлуги от деревни Луптюг до села Михайловица. Гидроморфные геосистемы заказника «Болото Красное» играют водоохранную роль для реки Ветлуги.

Геосистемы заказника «Болото Красное» типичны для долин крупных рек южнотаежной зоны. Представлен широкий спектр гидроморфных местообитаний. Лесные массивы репрезентативны как примеры сочетания бореальных, неморальных и болотных видов в условиях южной тайги. Болото Красное – редкий представитель крупных болотных массивов в восточном секторе Костромской области, сопоставимый по размерам с болотами Заветлужским, Высоким и Толмачево, расположенными в долине реки Ветлуги к западу от заказника «Болото Красное».

Территория заказника «Болото Красное» находится в зоне распространения таежно-лесных дерново-подзолистых почв. В пределах заказника «Болото Красное» наиболее распространены торфянисто-глеезёмные, торфянисто-подзолисто-глеевые, аллювиальные серогумусовые, торфянисто-подзолистые, дерново-подзолистые почвы (Хорошев и др., 2013);

2) характеристика растительного покрова и флористического разнообразия.

Лесные массивы в границах заказника «Болото Красное» относятся к Унженско-Камскому округу южной тайги провинции востока Русской равнины Евразийской области лесов умеренного пояса (Курнаев, 1973). На территории представлено большинство вариантов лесных комплексов долины Ветлуги с преобладанием переувлажненных гигротопов с застойным водным режимом. Близкое подстиление карбонатных пород, особенно в северной части, там, где она близко подходит к придолинному склону, обеспечивает обилие требовательных к минерализации почв неморальных видов. Основу растительного покрова составляет интразональная растительность крупных речных долин.

Преобладающая площадь лесов сформировалась в условиях избыточного увлажнения. Для пойм, сформированных голоценовыми отложениями, регулярным источником переувлажнения являются половодья. Для террас избыточное увлажнение связано со слоистостью аллювиальных отложений, присутствием водоупорных суглинистых пластов, а также натежным увлажнением с коренных склонов долины вследствие выхода грунтовых вод на контакте четвертичных моренных и дочетвертичных отложений.

Наибольшее распространение в границах обследованной территории имеют заболоченные леса - ольшаники, березняки и сосняки на древних плоских надпойменных террасах, подстилаемых водоупорными глинами. Ольшаники занимают наиболее низкие плоские участки рельефа со слабопроточным гидрорежимом. В этих сообществах отмечаются разнообразие древесных пород, разновозрастность и многоярусная вертикальная структура. Встречаются берёзово-черноольховые, елово-берёзово-черноольховые, елово-берёзовые сфагновые, осоково-сфагновые сообщества с вахтой и белокрыльником. В качестве примеси к чёрной

ольхе (*Alnus glutinosa*) в первом и втором древесных ярусах встречаются ольха серая (*Alnus incana*), берёза пушистая (*Betula pubescens*), ель (*Picea abies*), сосна (*Pinus sylvestris*), ива козья (*Salix capraea*). В подлеске обычны черёмуха (*Padus avium*), крушина (*Frangula alnus*), ивы (*Salix cinerea* и *Salix aurita*), смородина чёрная (*Ribes nigrum*), жимолость Палласа (*Lonicera pallasii*). Местами растёт берёза приземистая (*Betula humilis*). Изредка встречается можжевельник (*Juniperus communis*). Травяной ярус разнообразен и варьирует в зависимости от положения в рельефе. На переувлажнённых местах растут хвощ приречный (*Equisetum fluviatile*), вахта трёхлистная (*Menyanthes trifoliata*), белокрыльник болотный (*Calla palustris*), калужница болотная (*Caltha palustris*), фиалка лысая (*Viola epipsila*). Большую долю составляют папоротники. По сырым понижениям распространены кочедыжник женский (*Athyrium filix-femina*), телиптерис болотный (*Thelypteris palustris*), страусник обыкновенный (*Matteuccia struthiopteris*). На микроповышениях отмечены голокучник обыкновенный (*Gymnocarpium dryopteris*), щитовник гребенчатый (*Dryopteris cristata*), буковник обыкновенный (*Phegopteris connectilis*). Велико разнообразие осок: осока двусемянная (*Carex disperma*), осока плевельная (*Carex loliacea*), осока удлиненная (*Carex elongate*), осока сероватая (*Carex cinerea*), осока вздутоносая (*Carex rhynchophylla*), осока пузырчатая (*Carex vesicaria*), осока сближенная (*Carex appropinquata*), осока дернистая (*Carex cespitosa*). Для черноольшаников характерен хорошо выраженный микрорельеф, образованный приствольными буграми и кочками, понижениями между кочками и буграми, часто заполненными водой и валежом поздних стадий.

По берегу озера Глубокое полосу вдоль северного борта образуют заболоченные травяноболотные сосняки с ольхой чёрной.

На плоских заболоченных понижениях в условиях бедного минерального питания сложились верховые болота. Верхний ярус образован сосной. Возраст деревьев не превышает 100 лет. Кустарничково-осоковый ярус развивается неравномерно. На покрове сфагновых мхов в зависимости от степени увлажнения развиваются осоково-сфагновые, осоково-кустарничково-сфагновые, кустарничково-сфагновые сообщества. На переувлажнённых участках фоновый аспект формирует осока вздутая (*Carex rostrata*), вместе с ней нередко вахта трёхлистная (*Menyanthes trifoliata*). Ближе к окраинам обычна осока волосистоплодная (*Carex lasiocarpa*), по микроповышениям массово встречается осока шаровидная (*Carex globularis*). Обычными видами в заболоченных сосняках являются марьяник луговой (*Melampyrum pratense*), подбел (*Andromeda polifolia*), болотный мирт (*Chamaedaphne calyculata*), багульник (*Ledum palustre*), голубика (*Vaccinium uliginosum*), сабельник болотный (*Comarum palustre*), клюква болотная (*Oxycoccus palustris*), пушица влагалищная (*Eriophorum vaginatum*). По окраинам болот, под пологом леса достаточно обильна черника (*Vaccinium myrtillus*), гораздо реже встречается брусника (*Vaccinium vitis-idaea*).

Пологие склоны занимают хвойно-мелколиственные леса: осинники (*Populus tremula*) с березой (*Betula*), ольхой серой (*Alnus incana*) и елью во втором ярусе, с развитым, местами густым еловым подлеском и липо-пихто-ельники с березой и осиной, с ивой козьей (*Salix caprea*) во втором ярусе, черемухой (*Rodus avium*), калиной (*Viburnum opulus*), жимолостью (*Lonicera xylosteum*), шиповником иглистым (*Rosa acicularis*). Отмечается сложная вертикальная структура древостоев, которая обеспечивается разнообразием породного состава и разновозрастностью. Травяной покров развит неравномерно. Отмечаются участки со слабым и бедным набором видов. Для них характерны бореальные виды: щитовник картузианский (*Dryopteris carthusiana*), хвощ лесной (*Equisetum sylvaticum*), золотарник обыкновенный (*Solidago virgaurea*), кислица (*Oxalis acetosella*), грушанка круглолистная (*Pyrola rotundifolia*), перловник поникший (*Melica nutans*), майник двулистный (*Majanthemum bifolium*), ортилия однобокая (*Ranunculus acris*), фиалка лысая (*Viola epipsila*), костяника каменистая (*Rubus saxatilis*), кострец безостый (*Bromopsis inermis*) и др. На более богатых участках, в локальных понижениях, у основания склонов добавляются неморальные виды: бор развесистый (*Milium effusum*), копытень европейский (*Asarum europaeum*), щитовник распростертый (*Dryopteris expansa*), подмаренник северный (*Galium boreale*), герань лесная (*Geranium sylvaticum*) и др.

Пойменные сообщества представлены лесами на песчаных гривах и старичными понижениями с различной степенью заболоченности. В связи с хорошо выраженным частым чередованием гривистых возвышений и разновозрастных староречных понижений растительный покров пойм имеет мелко мозаичную структуру. Преобладают сосново-березовые, осиново-еловые с липой и влажнотравные леса. В приречных богатых местообитаниях распространены хвойно-широколиственные леса с участием ели, сосны, пихты, липы, вяза, дуба, местами клена остролистного (*Acer platanoides*). Эти древесные породы представлены как крупными деревьями, выходящими в первый и второй ярусы, так и разновозрастным подростом. Единично встречаются очень крупные ели и пихты, а также валеж крупных деревьев этих пород. В подлеске свидина белая (*Cornus alba*), калина (*Viburnum opulus*). Для травяного яруса характерно наличие видов неморального комплекса: фиалка удивительная (*Viola mirabilis*), медуница неясная (*Pulmonaria obscura*), чина весенняя (*Lathyrus vernus*), сныть обыкновенная (*Aegopodium podagraria*), борец северный (*Aconitum septentrionale*), вороний глаз четырёхлистный (*Paris quadrifolia*), звездчатка жестколистная (*Stellaria holostea*), осока влагалищная (*Carex vaginata*), сердечник недотрога (*Cardamine impatiens*) и др. Встречаются *Thalictrum* sp, *Parasenecio hostata*. Нередко встречается эпифитный мох гамалия (*Homalia trichomanoides*).

В старичных понижениях и по поймам ручьевых проток встречаются осоково-разнотравные луга. Наряду с осоками пузырчатой (*Carex vesicaria*)

и острой (*Carex acuta*) для них характерны наумбургия кистецветная (*Naumburgia thyrsiflora*), таволга вязолистная (*Filipendula ulmaria*), вероника длиннолистная (*Veronica longifolia*), паслён сладко-горький (*Solanum dulcamara*) и др.

Песчаные бугристые возвышения с сосняками с березой беломошно-зеленомошными фрагментарно представлены на разных участках. Это наиболее сухие местообитания на дерново-подзолистых почвах. На ковре зеленых мхов (как правило, *Pleurizium schreberi*) и лишайников (*Cladonia* sp) растут плауны (*Lycopodium clavatum*, *Diphasiastrum complanatum*), брусника (*Vaccinium vitis-idaea*), грушанка зеленоцветковая (*Pirola chlorantha*). Хорошо развит подрост ели, местами выходящий уже во второй ярус.

Список сосудистых растений насчитывает не менее 181 вида.

Во флоре заказника «Болото Красное» достоверно установлены местообитания 13 видов растений, занесенных в Красную книгу Костромской области:

- мятлик расставленный (*Poa remota*) (категория 3 – «Редкие»);
- осока заострённая (*Carex acutiformis*) (категория 3 – «Редкие»);
- осока плевельная (*Carex loliacea*) (категория 3 – «Редкие»);
- осока вздутоносая (*Carex rinchophiza*) (категория 5 – «Восстанавливаемые или восстанавливающиеся»);
- рдест длиннейший (*Potamogeton praelongus*) (категория 3 – «Редкие»);
- мякотница однолистная (*Malaxis monophillos*) (категория 3 – «Редкие»);
- тайник яйцевидный (*Listera ovata*) (категория 5 – «Восстанавливаемые или восстанавливающиеся»);
- береза приземистая (*Betula humilis*) (категория 3 – «Редкие»);
- грушанка зеленоцветная (*Pirola chlorantha*) (категория 3 – «Редкие»);
- княжик сибирский (*Atragene sibirica*) (категория 3 – «Редкие»);
- одноцветка одноцветковая (*Moneses uniflora*) (категория 3 – «Редкие»);
- бузульник сибирский (*Ligularia sibirica*) (категория 3 – «Редкие»);
- гомалия трихомановидная (*Homalia trichomanoides*) (категория 3 – «Редкие»);

3) характеристика фауны.

Фаунистический состав сформирован преимущественно лесными видами, в меньшей степени луговыми и болотными. Луговой компонент орнитофауны заказника «Болото Красное» представлен типичными для открытых, пойменных и надпойменных, лугово-полевых местообитаний видами: лунь полевой (*Circus cyaneus*), чибис (*Vanellus vanellus*), коростель (*Sorex sorex*), черноголовый щегол (*Carduelis carduelis*). Здесь отмечены и охраняемые виды ржанкообразных: по сырым лугам – кроншнеп большой (*Numenius arquata*), в заболоченных открытых стациях – улит большой (*Tringa nebularia*).

Для лесной экосистемы заказника «Болото Красное» характерно сравнительно высокое разнообразие орнитофауны (более 50 видов отмечено лишь за единичный маршрутный проход). Комплекс наиболее типичных видов птиц составляют дрозды – рябинник (*Turdus pilaris*), певчий (*Turdus philomelos*) и деряба (*Turdus viscivorus*), славки – серая и садовая (*Sylvia communis* и *Sylvia borin*, соответственно), зеленая пересмешка (*Hippolais icterina*), синицы – большая (*Parus major* L.), длиннохвостая (*Aegithalos caudatus*) и буроголовая гаичка (*Poecile montanus*), пеночки – весничка (*Phylloscopus trochilus*), теньковка (*Phylloscopus collybita*) и трещотка (*Phylloscopus sibilatrix*), обыкновенная овсянка (*Emberiza citrinella*), обыкновенный сверчок (*Locustella naevia*), зяблик (*Fringilla coelebs*), зарянка (*Erithacus rubecula*), обыкновенная чечевица (*Carpodacus erythrinus*), лесная завирушка (*Prunella modularis*), желтоголовый королек (*Regulus regulus*), обыкновенная горихвостка (*Phoenicurus phoenicurus*), чиж (*Spinus spinus*), кукушка обыкновенная (*Cuculus canorus*), лесной конек (*Anthus trivialis*), снегирь (*Pyrrhula pyrrhula*), восточный соловей (*Luscinia luscinia*). Из дятлообразных в лесных биотопах заказника «Болото Красное» распространены желна (*Dryocopus martius*) и большой пестрый дятел (*Dendrocopos major*). Более редко и локально встречаются глухая кукушка (*Cuculus optatus*), северная бормотушка (*Iduna caligata*), черный дрозд (*Turdus merula*), крапивник (*Troglodytes troglodytes*) и вяхирь (*Columba palumbus*). Наличие в заказнике «Болото Красное» отдельных возвышенных участков с высокоствольными сосновыми насаждениями в допустимой удаленности от акватории реки Ветлуги допускает возможность гнездования скопы (*Pandion haliaetus*) и многих других дневных хищных птиц.

В биотопах старичных озер обитают утки – чирок-трескунок и кряква (*Spatula querquedula* и *Anas platyrhynchos* соответственно), кулики – черныш и перевозчик (*Tringa ochropus* и *Actitis hypoleucos* соответственно), лысуха (*Fulica atra*).

Комплекс млекопитающих заказника «Болото Красное» на момент обследования выявлен в следующем составе: медведь бурый (*Ursus arctos*), европейский лось (*Alces alces*), бобр речной (*Castor fiber*), белка обыкновенная (*Sciurus vulgaris*), кабан (*Sus scrofa*), куница лесная (*Martes martes*). При этом наличие обширных участков старовозрастных осинников указывает на вероятность обитания здесь обыкновенной летяги (*Pteromys volans*).

Из рептилий заказника «Болото Красное» на период исследований отмечен единственный представитель – ящерица живородящая (*Zootoca vivipara*); из амфибий – лягушка травяная (*Rana temporaria*).

В разнообразном и многочисленном комплексе энтомофауны заказника «Болото Красное» следует отметить присутствие редкого и охраняемого вида – бронзовки мраморной (*Protaetia marmorata* Herbst).

На территории заказника «Болото Красное» достоверно установлено местообитание вида, занесенного в Красную книгу Российской Федерации, - кроншнеп большой (*Numenius arquata*) (категория 2 – «Сокращающиеся в численности и/или распространении»).

На территории заказника «Болото Красное» достоверно установлено обитание 5 видов животных, занесенных в Красную книгу Костромской области:

улит большой (*Tringa nebularia*) (категория 5 – «Восстанавливаемые или восстанавливающиеся»);

бормотушка северная (*Iduna caligata*) (категория 4 – «Неопределенные по статусу»);

кукушка глухая (*Cuculus optatus*) (категория 3 – «Редкие»);

дрозд черный (*Turdus merula*) (категория 3 – «Редкие»);

бронзовка мраморная (*Protaetia marmorata*) (категория 3 – «Редкие»).

10. Природными объектами особой охраны на территории заказника «Болото Красное» являются:

репрезентативные для подзоны южной тайги пойменные и террасные ландшафты в бассейне реки Ветлуги с ненарушенными озерными и болотными геосистемами, имеющие большое средообразующее, водоохранное и научное значение, обладающие высоким ресурсным потенциалом ягодных, грибных, охотничьих и рыболовных угодий, высоким ценотическим и видовым разнообразием;

мощные торфяники, являющиеся ценным объектом палеогеографических исследований;

старовозрастные лесные массивы с участием темнохвойных, светлохвойных и широколиственных пород;

крупные устойчивые экосистемы с большим участием широколиственных пород, пихты и неморального разнотравья, являющиеся центрами распространения неморальной растительности, обеспечивающими восстановление южнотаежных лесов;

виды растений и животных, занесенные в Красную книгу Российской Федерации и Красную книгу Костромской области.

11. На территории заказника «Болото Красное» устанавливается режим особой охраны.

1) на территории заказника «Болото Красное» разрешаются следующие виды деятельности:

осуществление видов деятельности в сфере охотничьего хозяйства с соблюдением требований законодательства в области охоты и сохранения охотничьих ресурсов:

любительская и спортивная охота в открытые для охоты сроки, в том числе с собаками охотничьих пород и ловчими птицами;

охота в целях регулирования численности охотничьих ресурсов;

охота в целях акклиматизации, переселения и гибридизации охотничьих ресурсов;

охота в целях осуществления научно-исследовательской деятельности, образовательной деятельности;

охота в целях содержания и разведения охотничьих ресурсов в полувольных условиях или искусственно созданной среде обитания;

деятельность в сфере охотничьего хозяйства, за исключением видов деятельности в сфере охотничьего хозяйства, указанных в подпункте 2 настоящего пункта;

выборочные рубки лесных насаждений, рубки ухода за лесом, выборочные санитарные рубки при возникновении очагов опасных видов вредителей и болезней, сплошные рубки в насаждениях, утративших биологическую устойчивость;

лесовосстановительные работы;

научная деятельность;

экологический туризм;

просветительские мероприятия;

заготовка пищевых лесных ресурсов и сбор лекарственных растений гражданами для собственных нужд;

любительское рыболовство;

сенокосение в специально отведенных местах;

ремонт существующих дорог, мостов;

обустройство противопожарных дорог, разрывов и минерализованных полос и уход за ними;

противопожарные и лесозащитные мероприятия, осуществляемые в соответствии с лесохозяйственным регламентом лесничества;

иная деятельность, не запрещенная подпунктом 2 настоящего пункта;

2) на территории заказника «Болото Красное» запрещаются:

рубки лесных насаждений, за исключением рубок, указанных в подпункте 1 настоящего пункта;

применение токсичных химических препаратов для охраны и защиты лесов, в том числе в научных целях;

интродукция (пород) деревьев, кустарников, лиан, других лесных растений, не произрастающих в данном лесном районе, в ходе проведения лесовосстановительных работ;

промысловая охота;

размещение объектов охотничьей инфраструктуры (размещение охотничьей базы);

все виды мелиоративных работ;

распашка земель под сельскохозяйственные нужды;

разорение гнезд, кладок, нор;

интродукция растений и животных с целью акклиматизации, за исключением мероприятий по реакклиматизации и восстановлению численности аборигенных видов;

строительство промышленных объектов, зданий, жилых домов, дорог с твердым покрытием, строительство сооружений, не связанных с функционированием заказника «Болото Красное»;

предоставление земельных участков для индивидуального жилищного строительства, ведения садоводства или огородничества;

движение транспорта вне дорог и установленных маршрутов движения, а также стоянка транспорта вне специально отведенных мест, за исключением движения транспорта при выполнении мероприятий, связанных с охраной, защитой и воспроизводством лесов;

виды деятельности, которые могут привести к загрязнению территорий и акваторий;

накопление всех видов отходов;

размещение объектов утилизации, обезвреживания, хранения и захоронения всех видов отходов;

размещение складов горюче-смазочных материалов, ядохимикатов, минеральных удобрений, скотомогильников, кладбищ;

уничтожение дуба, лиственницы, можжевельника (древовидная форма), ольхи черной, липы, пихты, клена, вяза, лещины, а также их подроста либо действия, которые могут привести к их гибели;

уничтожение дуслистых деревьев, крупных деревьев со сломанными вершинами;

подсочка деревьев;

промышленная заготовка лекарственного сырья, мха, камыша, лесной подстилки, коры, иного технического сырья;

организация туристических стоянок, бивуаков, разведение костров вне специально отведенных мест и без согласования с органом, осуществляющим управление заказником «Болото Красное»;

перемещение по территории заказника «Болото Красное» с использованием гусеничных транспортных средств (за исключением случаев, связанных с обеспечением режима охраны, ведения лесохозяйственных, лесовосстановительных и лесозащитных работ);

геологическое изучение, разведка и добыча полезных ископаемых, а также геологическое изучение, разведка и добыча подземных вод;

уничтожение или повреждение шлагбаумов, аншлагов, стендов и других информационных знаков и указателей, а также оборудованных экологических троп и мест отдыха;

причинение вреда природным комплексам и их компонентам, сохранение которых является задачей создания заказника «Болото Красное».

12. Заказник «Болото Красное» создается:

1) с созданием администрации;

2) без установления охранной зоны.

13. Управление заказником «Болото Красное» осуществляет департамент природных ресурсов и охраны окружающей среды Костромской области.

Региональный государственный контроль (надзор) в области охраны и использования особо охраняемых природных территорий на территории заказника «Болото Красное» осуществляют должностные лица департамента природных ресурсов и охраны окружающей среды Костромской области.

14. Заказник «Болото Красное» находится в ведении департамента природных ресурсов и охраны окружающей среды Костромской области.

Описание местоположения границ заказника «Болото Красное», определенных в системе координат МСК-44, представлено в приложении № 1 к настоящему Положению.

Графическое описание местоположения границ заказника «Болото Красное» представлено в приложении № 2 к настоящему Положению.

Приложение № 1

к положению об особо охраняемой
природной территории регионального
значения государственном природном
заказнике «Болото Красное»

ОПИСАНИЕ МЕСТОПОЛОЖЕНИЯ
границ особо охраняемой природной территории регионального значения
государственного природного заказника «Болото Красное»
(Система координат МСК-44, зона 2)

Обозначение характерных точек границ	Координаты, м	
	X	Y
1	2	3
1	414 428,80	2 331 404,57
2	414 427,87	2 331 412,41
3	414 387,62	2 331 767,17
4	414 354,94	2 332 055,58
5	414 335,02	2 332 231,27
6	414 192,97	2 333 484,59
7	414 146,48	2 333 930,60
8	414 095,72	2 334 417,52
9	414 091,06	2 334 462,31
10	414 080,46	2 334 556,04
11	414 035,49	2 334 953,86
12	414 025,89	2 335 038,79
13	414 018,15	2 335 107,27
14	414 011,18	2 335 168,93
15	413 996,54	2 335 298,42
16	413 983,74	2 335 411,67
17	413 973,47	2 335 502,51
18	413 962,50	2 335 599,57
19	413 958,07	2 335 644,46
20	413 953,21	2 335 695,29
21	413 948,37	2 335 745,77
22	413 947,35	2 335 756,40
23	413 946,01	2 335 770,42
24	413 931,75	2 335 919,42
25	413 928,86	2 335 949,54
26	413 917,21	2 336 071,26
27	413 914,74	2 336 097,09
28	413 896,88	2 336 283,60
29	413 889,91	2 336 356,42
30	413 883,91	2 336 419,08
31	413 878,16	2 336 479,15
32	413 865,96	2 336 606,60
33	413 862,18	2 336 646,07
34	413 853,79	2 336 733,71
35	413 846,08	2 336 814,18
36	413 825,99	2 337 024,06
37	413 808,37	2 337 208,11
38	413 790,90	2 337 390,61

39	413 773,61	2 337 571,18
40	413 755,24	2 337 763,00
41	413 755,17	2 337 763,60
42	413 575,12	2 337 747,71
43	413 524,89	2 337 743,28
44	413 362,70	2 337 728,97
45	413 279,19	2 337 721,60
46	412 983,27	2 337 695,48
47	412 945,57	2 337 692,15
48	412 924,59	2 337 690,30
49	412 894,91	2 337 687,68
50	411 770,67	2 337 588,47
51	411 724,50	2 337 584,39
52	411 718,42	2 337 583,86
53	411 631,62	2 337 576,20
54	411 603,87	2 337 573,75
55	411 467,63	2 337 561,72
56	411 437,34	2 337 559,05
57	411 388,72	2 337 554,76
58	410 964,89	2 337 517,35
59	410 858,42	2 337 507,96
60	410 732,53	2 337 496,85
61	410 676,96	2 337 491,94
62	410 619,77	2 337 366,25
63	410 596,17	2 337 183,58
64	410 581,16	2 337 044,12
65	410 577,71	2 336 947,42
66	410 591,32	2 336 887,06
67	410 607,74	2 336 826,68
68	410 669,79	2 336 674,88
69	410 707,20	2 336 610,15
70	410 770,90	2 336 494,78
71	410 848,54	2 336 366,70
72	411 041,57	2 335 981,18
73	411 269,36	2 335 516,56
74	411 373,51	2 335 349,22
75	411 393,85	2 335 303,96
76	411 532,25	2 335 087,66
77	411 710,58	2 334 841,51
78	411 741,46	2 334 795,37
79	411 781,51	2 334 719,58
80	411 797,93	2 334 666,32
81	411 842,15	2 334 586,31
82	411 846,21	2 334 566,70
83	411 857,21	2 334 538,66
84	411 872,50	2 334 524,57
85	411 912,57	2 334 452,98
86	411 963,33	2 334 305,79
87	411 996,15	2 334 195,09
88	412 007,36	2 334 131,70
89	412 012,37	2 334 111,07
90	412 019,02	2 334 060,68
91	412 022,08	2 333 962,72
92	412 022,47	2 333 950,17
93	412 019,68	2 333 919,22
94	412 015,97	2 333 878,19
95	412 000,33	2 333 839,14
96	411 986,05	2 333 804,40
97	411 969,68	2 333 758,39
98	411 921,02	2 333 749,57

99	411 875,55	2 333 674,45
100	411 755,91	2 333 581,69
101	411 702,78	2 333 562,01
102	411 564,51	2 333 491,97
103	411 412,01	2 333 497,71
104	411 284,10	2 333 560,84
105	411 177,04	2 333 598,81
106	411 040,94	2 333 701,52
107	410 966,16	2 333 775,32
108	410 917,95	2 333 855,02
109	410 877,60	2 333 971,13
110	410 851,04	2 334 021,31
111	410 807,43	2 334 085,65
112	410 766,11	2 334 126,98
113	410 743,47	2 334 117,14
114	410 597,90	2 334 129,48
115	410 552,59	2 334 117,14
116	410 508,98	2 334 082,10
117	410 443,06	2 333 995,51
118	410 442,07	2 333 952,22
119	410 464,70	2 333 885,31
120	410 541,45	2 333 707,21
121	410 571,16	2 333 607,09
122	410 585,42	2 333 559,02
123	410 635,60	2 333 403,55
124	410 733,69	2 333 128,43
125	410 820,36	2 332 937,57
126	410 862,99	2 332 796,55
127	410 853,90	2 332 703,87
128	410 837,11	2 332 595,47
129	410 808,58	2 332 512,81
130	410 773,16	2 332 457,71
131	410 732,82	2 332 411,47
132	410 660,00	2 332 354,40
133	410 573,32	2 332 298,83
134	410 490,50	2 332 278,82
135	410 340,44	2 332 246,00
136	410 163,21	2 332 222,17
137	410 015,13	2 332 245,04
138	409 928,83	2 332 248,97
139	409 817,03	2 332 219,55
140	409 636,59	2 332 074,41
141	409 477,11	2 331 890,82
142	409 390,81	2 331 804,52
143	409 294,71	2 331 706,45
144	409 233,91	2 331 629,96
145	409 171,15	2 331 516,21
146	409 135,85	2 331 390,69
147	409 134,13	2 331 384,68
148	409 147,94	2 331 391,73
149	409 156,51	2 331 379,96
150	409 178,50	2 331 334,37
151	409 198,50	2 331 237,39
152	409 251,52	2 331 162,10
153	409 245,57	2 331 068,74
154	409 248,50	2 331 059,00
155	409 252,91	2 331 044,30
156	409 298,02	2 330 989,39
157	409 309,78	2 330 928,59
158	409 352,93	2 330 903,09

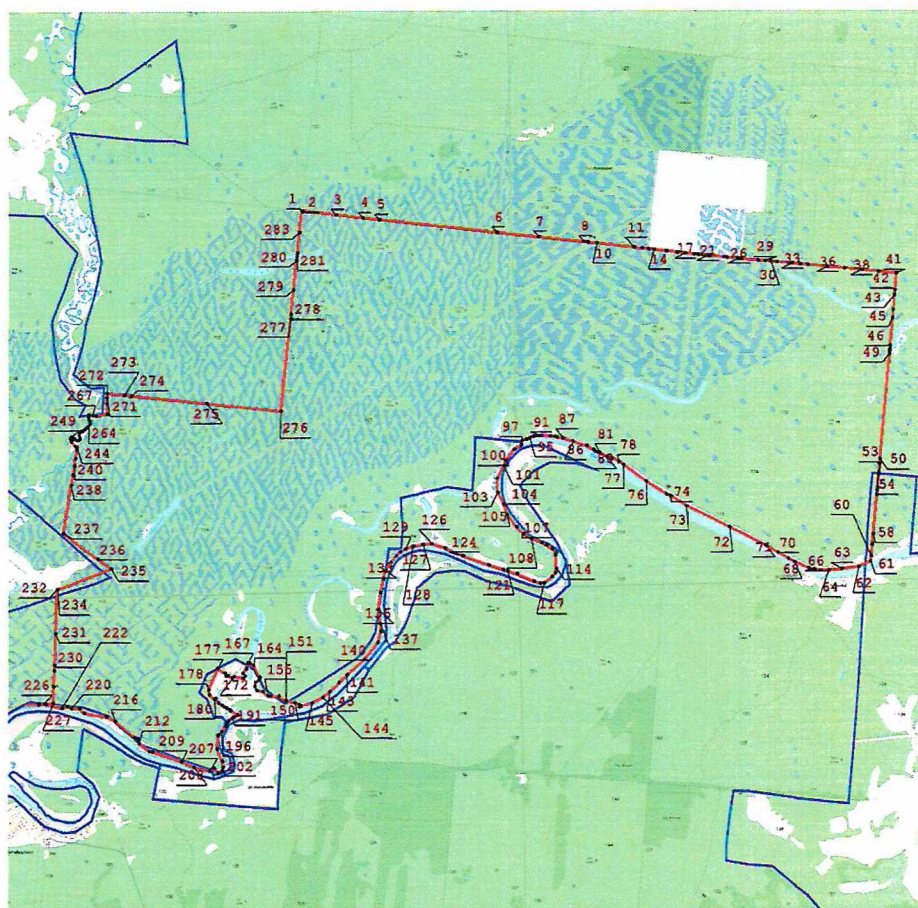
159	409 398,04	2 330 908,97
160	409 421,58	2 330 946,24
161	409 446,32	2 330 957,40
162	409 448,88	2 330 956,23
163	409 449,27	2 330 958,53
164	409 575,89	2 330 890,25
165	409 595,92	2 330 851,84
166	409 606,71	2 330 831,16
167	409 597,64	2 330 826,97
168	409 540,38	2 330 810,99
169	409 493,31	2 330 773,73
170	409 461,93	2 330 797,26
171	409 440,36	2 330 779,61
172	409 456,05	2 330 677,62
173	409 440,36	2 330 661,93
174	409 469,78	2 330 616,82
175	409 465,85	2 330 597,21
176	409 493,31	2 330 585,44
177	409 544,30	2 330 503,07
178	409 316,79	2 330 410,89
179	409 265,80	2 330 416,77
180	409 212,85	2 330 471,69
181	409 228,54	2 330 485,42
182	409 177,54	2 330 512,87
183	409 174,97	2 330 513,70
184	409 149,61	2 330 555,43
185	409 144,36	2 330 564,06
186	409 119,54	2 330 604,97
187	409 098,18	2 330 640,02
188	409 095,36	2 330 644,66
189	409 047,98	2 330 722,60
190	409 023,79	2 330 678,17
191	409 014,64	2 330 661,36
192	408 983,65	2 330 622,06
193	408 965,99	2 330 606,82
194	408 955,38	2 330 604,39
195	408 928,62	2 330 598,29
196	408 869,03	2 330 550,40
197	408 836,60	2 330 514,64
198	408 831,44	2 330 508,95
199	408 826,82	2 330 508,71
200	408 682,13	2 330 501,17
201	408 555,21	2 330 559,09
202	408 491,62	2 330 568,30
203	408 458,38	2 330 558,57
204	408 447,87	2 330 555,49
205	408 425,38	2 330 509,48
206	408 478,32	2 330 469,65
207	408 447,53	2 330 421,90
208	408 488,44	2 330 256,31
209	408 550,78	2 330 119,95
210	408 655,97	2 329 810,21
211	408 659,87	2 329 773,19
212	408 747,53	2 329 668,00
213	408 774,95	2 329 659,42
214	408 795,93	2 329 656,56
215	408 807,27	2 329 623,45
216	408 982,20	2 329 410,64
217	409 027,73	2 329 314,38
218	409 066,69	2 329 082,56

219	409 117,34	2 329 028,02
220	409 115,39	2 328 938,41
221	409 140,71	2 328 897,50
222	409 121,23	2 328 841,00
223	409 163,48	2 328 668,39
224	409 162,23	2 328 587,16
225	409 163,79	2 328 595,33
226	409 167,94	2 328 649,56
227	409 174,53	2 328 747,07
228	409 352,48	2 328 753,43
229	409 522,88	2 328 759,52
230	409 579,79	2 328 761,55
231	409 912,89	2 328 773,44
232	410 381,66	2 328 790,18
233	410 385,48	2 328 790,32
234	410 384,80	2 328 797,40
235	410 599,74	2 329 364,69
236	410 703,22	2 329 227,18
237	410 983,41	2 328 854,83
238	411 495,39	2 328 936,68
239	411 613,33	2 328 955,54
240	411 708,20	2 328 970,71
241	411 787,26	2 328 983,35
242	411 876,53	2 328 997,62
243	411 889,11	2 329 000,51
244	411 902,64	2 328 998,03
245	411 914,48	2 328 981,21
246	411 967,59	2 328 938,62
247	411 995,42	2 328 928,87
248	412 011,37	2 328 931,15
249	412 015,43	2 328 942,28
250	412 013,92	2 328 954,25
251	411 997,23	2 328 960,73
252	411 991,70	2 328 967,94
253	411 979,22	2 329 008,67
254	411 992,09	2 329 026,92
255	412 010,43	2 329 028,39
256	412 036,69	2 329 021,83
257	412 055,04	2 329 024,90
258	412 072,66	2 329 037,53
259	412 077,59	2 329 059,81
260	412 096,07	2 329 082,00
261	412 117,78	2 329 111,34
262	412 156,21	2 329 136,59
263	412 180,12	2 329 137,23
264	412 199,97	2 329 126,73
265	412 225,44	2 329 121,78
266	412 254,15	2 329 123,98
267	412 246,04	2 329 167,20
	412 239,48	2 329 202,22
269	412 256,33	2 329 320,92
270	412 372,94	2 329 317,12
271	412 437,25	2 329 317,74
272	412 482,21	2 329 318,16
273	412 463,24	2 329 505,94
274	412 455,69	2 329 580,70
275	412 374,22	2 330 387,23
276	412 285,25	2 331 180,86
277	413 271,67	2 331 283,81
278	413 325,03	2 331 289,38

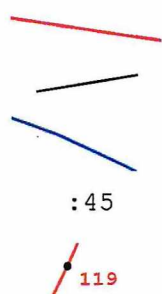
279	413 584,81	2 331 316,49
280	413 900,27	2 331 349,41
281	413 943,75	2 331 353,95
282	413 980,75	2 331 357,81
283	414 196,38	2 331 380,31
1	414 428,80	2 331 404,57

к положению об особо охраняемой природной территории регионального значения государственном природном заказнике «Болото Красное»

ГРАФИЧЕСКОЕ ОПИСАНИЕ
местоположения границ особо охраняемой природной территории
регионального значения государственного природного заказника
«Болото Красное»



Условные знаки и обозначения:



- Граница особо охраняемой природной территории
- Граница земельных участков, сведения о которых имеются в ЕГРН
- Граница кадастрового квартала
- Кадастровый номер земельных участков, сведения о которых имеются в ЕГРН
- Образующая точка, по которой необходимо однозначно определить ее местоположение