

АДМИНИСТРАЦИЯ КОСТРОМСКОЙ ОБЛАСТИ

ПОСТАНОВЛЕНИЕ

от « 4 » декабря 2023 года № 545-а

г. Кострома

О создании особо охраняемой природной территории регионального значения памятника природы «Коробейников лес»

В соответствии с Федеральным законом от 14 марта 1995 года № 33-ФЗ «Об особо охраняемых природных территориях», Законом Костромской области от 15 февраля 2012 года № 194-5-ЗКО «Об особо охраняемых природных территориях в Костромской области», постановлением администрации Костромской области от 16 июня 2008 года № 172-а «Об утверждении схемы развития и размещения особо охраняемых природных территорий регионального значения Костромской области», в целях поддержания биоразнообразия, сохранения природной среды и оптимального экологического состояния территории Костромской области

администрация Костромской области ПОСТАНОВЛЯЕТ:

1. Создать особо охраняемую природную территорию регионального значения памятник природы «Коробейников лес».
2. Утвердить прилагаемое положение об особо охраняемой природной территории регионального значения памятнике природы «Коробейников лес».
3. Настоящее постановление вступает в силу со дня его официального опубликования.

Губернатор области

С. Ситников



Приложение

УТВЕРЖДЕНО

постановлением администрации
Костромской области
от « 4 » декабря 2023 г. № 545-а

ПОЛОЖЕНИЕ

об особо охраняемой природной территории регионального значения
памятнике природы «Коробейников лес»

1. Особо охраняемая природная территория регионального значения памятник природы «Коробейников лес» (далее – памятник природы «Коробейников лес») создана в целях сохранения и восстановления ценных природных комплексов и объектов, в том числе местообитаний редких и охраняемых видов растений и животных.

2. Задачи памятника природы «Коробейников лес»:

1) обеспечение непрерывности экологического каркаса бассейна реки Костромы;

2) сохранение лесных массивов, имеющих водоохранное значение для реки Мезы;

3) сохранение уникальных для подзоны южной тайги малонарушенных лесных сообществ, соответствующих по своему составу и структуре природе широколиственных лесов;

4) сохранение видового флористического и фаунистического разнообразия.

3. Кластерность памятника природы «Коробейников лес» – 1.

4. Памятник природы «Коробейников лес» создан без ограничения срока действия.

5. Общая площадь памятника природы «Коробейников лес» в окружных границах составляет 156,7 га, в том числе:

земли лесного фонда – 156,7 га (согласно данным лесоустройства - 161,0 га).

Памятник природы «Коробейников лес» включает земли лесного фонда: квартал 41 Сущевского участкового лесничества Костромского лесничества.

6. Памятник природы «Коробейников лес» создается без изъятия земельных участков.

7. Функциональное зонирование на территории памятника природы «Коробейников лес» не предусмотрено.

8. Основные виды разрешенного использования земельных участков, расположенных в границах памятника природы «Коробейников лес»:

Код	Наименование вида разрешенного использования земельного участка	Запрещенные виды, входящие в описание вида использования земельного участка
1	2	3
1.12	Пчеловодство	Размещение сооружений, используемых для хранения и первичной переработки продукции пчеловодства
1.19	Сенокосение	-
1.20	Выпас сельскохозяйственных животных	-
5.2	Природно-познавательный туризм	-
5.3	Охота и рыбалка	Размещение дома охотника или рыболова
9.0	Деятельность по особой охране и изучению природы	-
9.1	Охрана природных территорий	-
9.1.1	Сохранение и репродукция редких и (или) находящихся под угрозой исчезновения видов животных	-
10.1	Заготовка древесины	Размещение сооружений, необходимых для обработки и хранения древесины (лесных складов, лесопилен)
10.3	Заготовка лесных ресурсов	Заготовка живицы, размещение временных сооружений, необходимых для хранения и неглубокой переработки лесных ресурсов (сушилок, грибоварен, складов)
10.4	Резервные леса	-
12.1	Ритуальная деятельность	-
12.3	Запас	-

9. Описание природных особенностей памятника природы «Коробейников лес»:

1) описание рельефа, почв, ландшафта.

Территория памятника природы «Коробейников лес» принадлежит ландшафту пологохолмистой озерно-ледниково-аллювиальной равнины, сложенной песчано-супесчаными отложениями с пятнами лёссовидных покровных суглинков, подстилаемыми моренными суглинками, с сероольхово-липово-осиновыми субнеморальными лесами с участием дуба

на дерново-подзолистых почвах. Наличие озёрных и аллювиальных отложений, богатых элементами минерального питания, а также покрова лёссовидных отложений обуславливает резкое преобладание местообитаний неморального характера, в результате чего в прошлом господство принадлежало широколиственным лесам с участием дуба и липы, находящимся на северном пределе ареала, при незначительной роли хвойных пород;

2) характеристика растительного покрова и флористического разнообразия.

Растительность на территории памятника природы «Коробейников лес» по своему составу, структуре и другим признакам соответствует природе широколиственных лесов. Горизонтальная структура лесного покрова на территории памятника природы «Коробейников лес» обладает выраженной мозаикой парцелл, различных по составу и восстановительно-сукцессионным состояниям: вязовых, липовых, березовых, осиновых, сероольховых, осиново-вязовых, березово-черноольховых, черноольхово-вязовых, кленово-липовых.

Растительный покров территории характеризуется высоким биологическим разнообразием, представлен мозаикой вязовых, липовых, березовых, осиновых, сероольховых, осиново-вязовых, березово-черноольховых, черноольхово-вязовых, кленово-липовых растительных сообществ. Флористическое разнообразие обеспечивается набором древесных пород, кустарников и трав, характерных для широколиственных лесов: дуб черешчатый (*Quercus robur*), вяз шершавый (*Ulmus glabra*), клен канадский (*Acer saccharinum*), липа мелколистная (*Tilia cordata*), бересклет бородавчатый (*Euonymus verrucosa* Scop.), жимолость лесная (*Lonicera xylosteum* L.), калина обыкновенная (*Viburnum opulus* L.), черемуха птичья (*Padus avium* Mill.), сныть обыкновенная (*Aegopodium podagraria* L.), медуница неясная (*Pulmonaria obscura* Dum.), будра плющевидная (*Glechoma hederacea* L.), звездчатка жестколистная (*Stellaria holostea* L.), осока пальчатая (*Carex digitata* L.), сочевичник (*Lathyrus vernus* L.), подмаренник душистый (*Galium odoratum* L. Scop.), лютик кашубский (*Ranunculus cassubicus* L.), копытень европейский (*Asarum europium* L.), ландыш майский (*Convallaria majalis* L.) и другие.

На территории памятника природы «Коробейников лес» установлено место произрастания 1 вида, занесенного в Красную книгу Костромской области:

тайник яйцевидный (*Listera ovata* (L.) R. Br.) (категория 5 – «Восстанавливаемые или восстанавливающиеся»);

3) характеристика фауны.

Фауна территории памятника природы «Коробейников лес» типична для Костромской области и высоко репрезентативна. Список видов животных включает более 40 видов млекопитающих, из них 22 включено в перечень объектов охоты. На территории памятника природы «Коробейников лес» встречается более 120 видов птиц, из которых около

60 видов гнездящиеся, остальные встречаются в период миграций или зимуют.

Основные виды животных, относящиеся к объектам охоты: лось (*Alces alces*), кабан (*Sus scrofa* L.), лисица (*Vulpes vulpes* L.), енотовидная собака (*Nyctereutes procyonoides* Gr.), бурый медведь (*Ursus arctos* L.), рысь (*Felis linx* L.), барсук (*Meles meles* L.), лесная куница (*Martes martes*), горноста́й (*Mustela erminea* L.), американская и европейская норки (*Mustela vison* Briss., *M. lutreola* L.), выдра (*Lutra lutra*), заяц-беляк (*Lepus timidus* L.), бобр (*Castor fiber*), крот (*Talpa europaea* L.), белка (*Sciurus vulgaris* L.), ондатра (*Ondatra zibethica* L.), глухарь (*Tetrao urogallus*), тетерев (*Lyrurus tetrix*), рябчик (*Tetrastes bonasia* L.), вальдшнеп (*Scolopax rusticola* L.), бекас (*Gallinago gallinago* L.), дупель (*G. media* L.), различные виды речных уток (*Anas* spp.), гоголь (*Bucephala clangula* L.), лысуха (*Fulica atra* L.), коростель (*Crex crex* L.) и др.

На территории памятника природы «Коробейников лес» отмечено большое разнообразие мелких птиц (зяблик обыкновенный (*Fringilla coelebs*), синица большая (*Parus major*), соловей обыкновенный (*Luscinia luscinia*), обыкновенный поползень (*Sitta europaea* L), чечевича обыкновенная (*Carpodacus erythrinus*), зеленушка обыкновенная (*Chloris chloris*), вяхирь (*Columba palumbus*).

Наличие старовозрастных трухлявых деревьев привлекает птиц семейства дятловых. Отмечены следы деятельности большого пестрого дятла (*Dendrocopos major*).

Повышенная влажность лесной подстилки и многочисленные стоячие лужи создают оптимальные условия для обитания травяной лягушки (*Rana temporaria*), которая встречается в большом количестве.

10. Природными объектами особой охраны на территории памятника природы «Коробейников лес» являются:

уникальные для подзоны южной тайги малонарушенные лесные сообщества, соответствующие по своему составу и структуре природе широколиственных лесов;

лесные массивы в долине реки Мезы, имеющие большое средообразующее, водоохранное, научное и историко-культурное значение;

виды, занесенные в Красную книгу Костромской области.

11. На территории памятника природы «Коробейников лес» устанавливается режим особой охраны.

1) на территории памятника природа «Коробейников лес» разрешаются следующие виды деятельности:

осуществление видов деятельности в сфере охотничьего хозяйства с соблюдением требований законодательства в области охоты и сохранения охотничьих ресурсов:

любительская и спортивная охота в открытые для охоты сроки, в том числе с собаками охотничьих пород и ловчими птицами;

охота в целях регулирования численности охотничьих ресурсов;

охота в целях акклиматизации, переселения и гибридизации охотничьих ресурсов;

охота в целях осуществления научно-исследовательской деятельности, образовательной деятельности;

охота в целях содержания и разведения охотничьих ресурсов в полувольных условиях или искусственно созданной среде обитания;

деятельность в сфере охотничьего хозяйства, за исключением видов деятельности в сфере охотничьего хозяйства, указанных в подпункте 2 настоящего пункта;

выборочные рубки лесных насаждений, рубки ухода за лесом, выборочные санитарные рубки при возникновении очагов опасных видов вредителей и болезней, сплошные рубки в насаждениях, утративших биологическую устойчивость;

лесовосстановительные работы;

научная деятельность;

экологический туризм;

просветительские мероприятия;

заготовка пищевых лесных ресурсов и сбор лекарственных растений гражданами для собственных нужд;

любительское рыболовство;

сенокосение в специально отведенных местах;

ремонт существующих дорог, мостов;

обустройство противопожарных дорог, разрывов и минерализованных полос и уход за ними;

противопожарные и лесозащитные мероприятия, осуществляемые в соответствии с лесохозяйственным регламентом лесничества;

иная деятельность, не запрещенная подпунктом 2 настоящего пункта;

2) на территории памятника природы «Коробейников лес» запрещаются:

рубки лесных насаждений, за исключением рубок, указанных в подпункте 1 настоящего пункта;

применение токсичных химических препаратов для охраны и защиты лесов, в том числе в научных целях;

интродукция (пород) деревьев, кустарников, лиан, других лесных растений, не произрастающих в данном лесном районе, в ходе проведения лесовосстановительных работ;

промысловая охота;

размещение объектов охотничьей инфраструктуры (размещение охотничьей базы);

все виды мелиоративных работ;

распашка земель под сельскохозяйственные нужды;

разорение гнезд, кладок, нор;

интродукция растений и животных с целью акклиматизации, за исключением мероприятий по реакклиматизации и восстановлению численности аборигенных видов;

строительство промышленных объектов, зданий, жилых домов, дорог с твердым покрытием, строительство сооружений, не связанных с функционированием памятника природы «Коробейников лес»;

предоставление земельных участков для индивидуального жилищного строительства, ведения садоводства или огородничества;

движение транспорта вне дорог и установленных маршрутов движения, а также стоянка транспорта вне специально отведенных мест, за исключением движения транспорта при выполнении мероприятий, связанных с охраной, защитой и воспроизводством лесов;

виды деятельности, которые могут привести к загрязнению территорий и акваторий;

накопление всех видов отходов;

размещение объектов утилизации, обезвреживания, хранения и захоронения всех видов отходов;

размещение складов горюче-смазочных материалов, ядохимикатов, минеральных удобрений, скотомогильников, кладбищ;

уничтожение дуба, лиственницы, можжевельника (древовидная форма), ольхи черной, липы, пихты, клена, вяза, лещины, а также их подроста либо действия, которые могут привести к их гибели;

уничтожение дуплистых деревьев, крупных деревьев со сломанными вершинами;

подсочка деревьев;

промышленная заготовка лекарственного сырья, мха, камыша, лесной подстилки, коры, иного технического сырья;

организация туристических стоянок, бивуаков, разведение костров вне специально отведенных мест и без согласования с органом, осуществляющим управление памятником природы «Коробейников лес»;

перемещение по территории памятника природы «Коробейников лес» с использованием гусеничных транспортных средств (за исключением случаев, связанных с обеспечением режима охраны, ведения лесохозяйственных, лесовосстановительных и лесозащитных работ);

геологическое изучение, разведка и добыча полезных ископаемых, а также геологическое изучение, разведка и добыча подземных вод;

уничтожение или повреждение шлагбаумов, аншлагов, стендов и других информационных знаков и указателей, а также оборудованных экологических троп и мест отдыха;

причинение вреда природным комплексам и их компонентам, сохранение которых является задачами создания памятника природы «Коробейников лес».

12. Памятник природы «Коробейников лес» создается:

1) без создания администрации;

2) с установлением охранной зоны.

13. Обеспечение режима памятника природы «Коробейников лес» осуществляется на основании заключенного охранного обязательства.

Региональный государственный контроль (надзор) в области охраны и использования особо охраняемых природных территорий на территории памятника природы «Коробейников лес» осуществляют должностные лица департамента природных ресурсов и охраны окружающей среды Костромской области.

14. Памятник природы «Коробейников лес» находится в ведении департамента природных ресурсов и охраны окружающей среды Костромской области.

Описание местоположения границ памятника природы «Коробейников лес», определенных в системе координат МСК-44, представлено в приложении № 1 к настоящему Положению.

Графическое описание местоположения границ памятника природы «Коробейников лес» представлено в приложении № 2 к настоящему Положению.

Приложение № 1

к положению об особо охраняемой
природной территории регионального
значения памятнике природы
«Коробейников лес»

ОПИСАНИЕ

местоположения границ особо охраняемой природной территории
регионального значения памятника природы «Коробейников лес»
(Система координат МСК-44, зона 1)

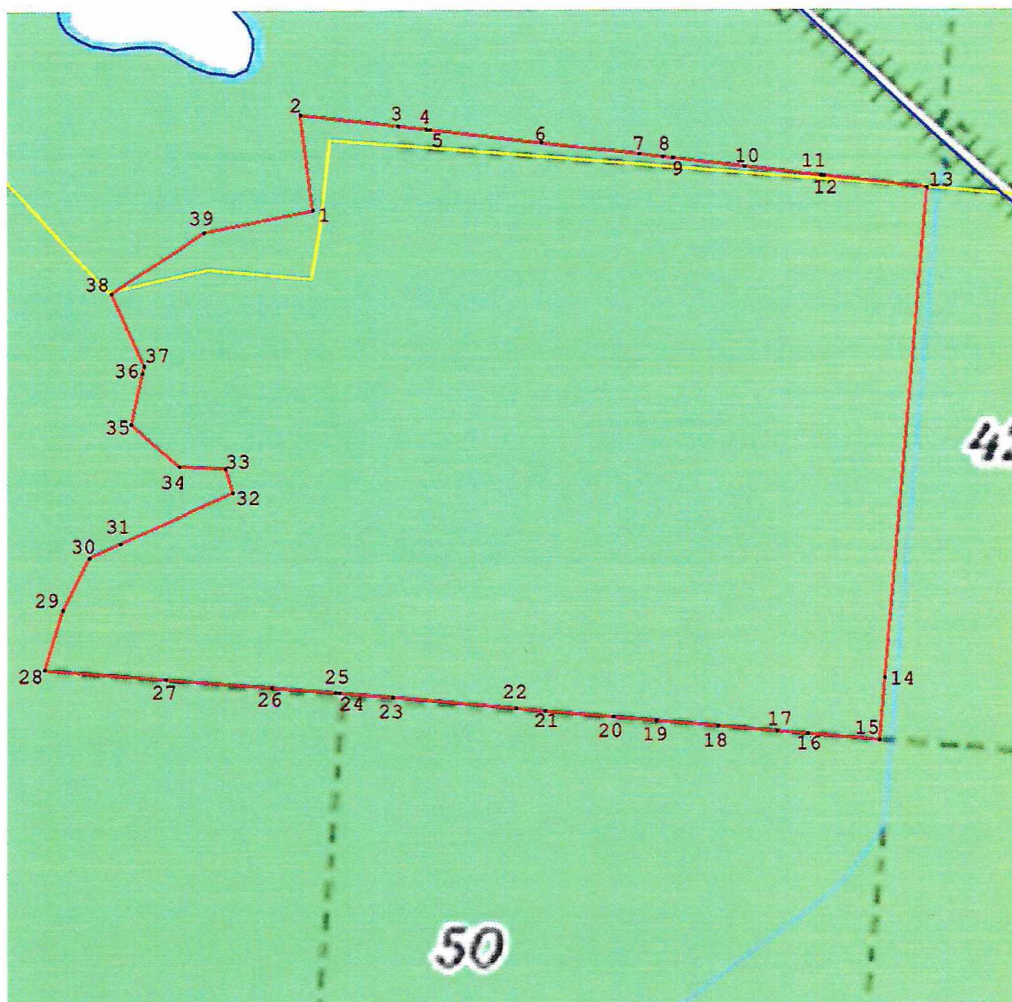
Обозначение характерных точек границ	Координаты, м	
	X	Y
1	2	3
1	322 390,51	1 212 943,03
2	322 574,90	1 212 918,60
3	322 552,82	1 213 108,08
4	322 546,51	1 213 162,30
5	322 545,74	1 213 168,86
6	322 520,59	1 213 384,73
7	322 498,46	1 213 574,68
8	322 493,21	1 213 619,78
9	322 490,89	1 213 639,69
10	322 474,73	1 213 778,35
11	322 457,53	1 213 926,02
12	322 456,85	1 213 931,84
13	322 433,62	1 214 131,25
14	321 484,38	1 214 050,02
15	321 365,36	1 214 039,84
16	321 377,36	1 213 900,86
17	321 382,55	1 213 840,85
18	321 392,45	1 213 726,28
19	321 402,76	1 213 606,96
20	321 409,91	1 213 524,11
21	321 421,36	1 213 391,65
22	321 426,19	1 213 335,71
23	321 446,79	1 213 097,28
24	321 455,67	1 212 994,48
25	321 456,27	1 212 986,89
26	321 466,00	1 212 863,23
27	321 482,19	1 212 657,36
28	321 500,60	1 212 423,19
29	321 615,85	1 212 458,50
30	321 717,65	1 212 510,17
31	321 745,04	1 212 570,43
32	321 843,89	1 212 787,93
33	321 890,75	1 212 774,04
34	321 895,15	1 212 683,95
35	321 977,00	1 212 590,64
36	322 075,14	1 212 612,34
37	322 089,25	1 212 615,44

38	322 228,76	1 212 552,16
39	322 347,60	1 212 732,73
1	322 390,51	1 212 943,03

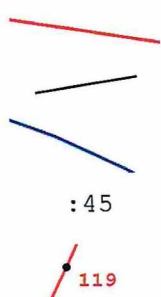
Приложение № 2

к положению об особо охраняемой природной территории регионального значения памятнике природы «Коробейников лес»

ГРАФИЧЕСКОЕ ОПИСАНИЕ
местоположения границ особо охраняемой природной территории
регионального значения памятника природы «Коробейников лес»



Условные знаки и обозначения:



- Граница особо охраняемой природной территории
- Граница земельных участков, сведения о которых имеются в ЕГРН
- Граница кадастрового квартала
- Кадастровый номер земельных участков, сведения о которых имеются в ЕГРН
- Образующая точка, по которой необходимо однозначно определить ее местоположение