



# АДМИНИСТРАЦИЯ КОСТРОМСКОЙ ОБЛАСТИ

## ПОСТАНОВЛЕНИЕ

от « 9 » *декабря* 2024 года № *438-а*

г. Кострома

### О создании особо охраняемой природной территории регионального значения государственного природного заказника «Болото Котловское»

В соответствии с Федеральным законом от 14 марта 1995 года № 33-ФЗ «Об особо охраняемых природных территориях», Законом Костромской области от 15 февраля 2012 года № 194-5-ЗКО «Об особо охраняемых природных территориях в Костромской области», постановлением администрации Костромской области от 16 июня 2008 года № 172-а «Об утверждении схемы развития и размещения особо охраняемых природных территорий регионального значения Костромской области», в целях поддержания биоразнообразия, сохранения природной среды и оптимального экологического состояния территории Костромской области

администрация Костромской области ПОСТАНОВЛЯЕТ:

1. Создать особо охраняемую природную территорию регионального значения государственный природный заказник «Болото Котловское».
2. Утвердить прилагаемое положение об особо охраняемой природной территории регионального значения государственном природном заказнике «Болото Котловское».
3. Настоящее постановление вступает в силу со дня его официального опубликования.

Губернатор области

С. Ситников



## Приложение

### УТВЕРЖДЕНО

постановлением администрации

Костромской области

от «9» сентября 2024 г. № 438-а

### ПОЛОЖЕНИЕ

об особо охраняемой природной территории регионального значения  
государственном природном заказнике «Болото Котловское»

1. Особо охраняемая природная территория регионального значения государственный природный заказник «Болото Котловское» (далее – заказник «Болото Котловское») создана в целях сохранения и восстановления ценных природных комплексов и объектов, в том числе местообитаний редких и охраняемых видов растений и животных.

2. Задачи заказника «Болото Котловское»:

1) сохранение важнейшего узлового звена в экологическом каркасе бассейна Нёмды, обеспечивающего непрерывность экологической сети северо-востока Костромской области и связь ее со среднетаежными районами Вологодской области в пределах провинции Северных Увалов;

2) сохранение местообитаний ключевых видов животных;

3) охрана лесов важного водоохранного значения;

4) охрана одного из крупнейших болотных комплексов Костромской области без следов нарушенности;

5) сохранение местообитаний редких видов растений и животных.

3. Профиль заказника «Болото Котловское» – комплексный (ландшафтный).

4. Заказник «Болото Котловское» создан без ограничения срока действия.

5. Общая площадь заказника «Болото Котловское» в окружных границах составляет 6573,8 га, в том числе на землях лесного фонда 6573,8 га (по данным лесоустройства 2014 года – 6525 га).

Заказник «Болото Котловское» включает земли лесного фонда: кварталы 96-99, 109-112, 118-123, 130-133 Октябрьского участкового лесничества Кадыйского лесничества, кварталы 103, 104, 116 Кадыйского участкового лесничества Кадыйского лесничества, кварталы 1-3, 24-26 Чернышевского участкового лесничества Кадыйского лесничества, кварталы 10, 11 Ведровского участкового лесничества Кадыйского лесничества.

6. Заказник «Болото Котловское» создается без изъятия земельных участков.

7. Функциональное зонирование на территории заказника «Болото Котловское» не предусмотрено.

8. Основные виды разрешенного использования земельных участков, расположенных в границах заказника «Болото Котловское»:

Код	Наименование вида разрешенного использования земельного участка	Запрещенные виды, входящие в описание вида использования земельного участка
1	2	3
1.12	Пчеловодство	Размещение сооружений, используемых для хранения и первичной переработки продукции пчеловодства
1.19	Сенокосение	-
1.20	Выпас сельскохозяйственных животных	-
5.2	Природно-познавательный туризм	-
5.3	Охота и рыбалка	Размещение дома охотника или рыболова
9.0	Деятельность по особой охране и изучению природы	-
9.1	Охрана природных территорий	-
9.1.1	Сохранение и репродукция редких и (или) находящихся под угрозой исчезновения видов животных	-
10.1	Заготовка древесины	Размещение сооружений, необходимых для обработки и хранения древесины (лесных складов, лесопилен)
10.3	Заготовка лесных ресурсов	Заготовка живицы, размещение временных сооружений, необходимых для хранения и неглубокой переработки лесных ресурсов (сушилок, грибоварен, складов)
10.4	Резервные леса	-
12.3	Запас	-

9. Описание природных особенностей заказника «Болото Котловское»:

1) описание рельефа, почв, ландшафта.

В границы заказника «Болото Котловское» входит крупный участок междуречья Нёмды, Вотгати и Желваты, включающий котловины болот

Котловского и Липняговского, а также прилегающих к ним заболоченных участков меньшей площади.

Территория заказника относится к Нея-Нёмденскому зандрово-болотному району Ветлужско-Унженской провинции (Хорошев и др., 2013), пространственная структура которой определяется и занимает водораздельное положение между реками Нёмдой и Желватой. Она приурочена к третьей надпойменной среднечетвертичной террасе (Атлас Костромской области, 1975) и принадлежит ландшафтам моренно-водно-ледниковой плоской слаборенированной песчано-суглинистой равнины, происхождение которых связано с процессами стока талых вод времени деградации Московского оледенения, а также осадконакоплением в межледниковье.

Местность имеет пятнистую контрастную ландшафтную структуру. Господствующее положение в пределах изучаемой территории занимают болотные отложения голоцена. Рисунок урочищ сильно варьирует. Центральное положение занимает болотный комплекс со сложным контуром очертаний. В его границах чередуются местности низинных, переходных и верховых болот и моренных холмов. Причиной обособления болотных местностей является, возможно, резкое гипсометрическое расчленение территории, благоприятствующее развитию разносторонних процессов заболачивания и торфонакопления. Но при этом важно иметь в виду, что данные тенденции могут определяться взаимодействием гораздо большего количества факторов. Поверхность северной части болота на основной площади выровненная, плоская, с понижением на 1 метр на двух участках, вытянутых вдоль направления формирования стока притоков реки Вешка в районе урочища Желобинский Остров. Микрорельеф кочковатый, в центре и на северо-востоке грядово-мочажинный.

Общий уклон местности выражен в направлении долины реки Желваты. Основная площадь представляет собой выровненную заболоченную равнину, занимающую пологий западный склон с незначительным перепадом высот в пределах от 116 до 120 м. Исключение составляет северо-западная часть, поднимающаяся до отметки 125 м. В пределах болотного массива имеется множество минеральных островов разной площади и высоты. Их наличие обусловлено плоско-холмистым рельефом более раннего геологического времени. Микрорельеф образуют кочки, невысокие гряды и мочажины.

Озеро Светлое имеет почти округлую форму и является наследием некогда крупной котловины, образовавшейся в результате деятельности ледника и впоследствии заполнившейся талыми ледниковыми водами. Постепенно площадь водной поверхности существенно сократилась в результате процессов накопления органического вещества и заболачивания. К настоящему времени наибольшее расстояние между берегами составляет около 0,5 км.

Окружение обширной заболоченной поверхности находится в пределах ландшафта слаборасчлененной холмистой моренной равнины,

частично переработанной и перекрытой более поздними водно-ледниковыми отложениями времени отступления Московского ледника. Территория заказника находится в пределах третьей надпойменной террасы четвертичного периода. На основной площади четвертичные отложения подстилаются глинами нижнемелового барремского яруса.

Наибольшее распространение в пределах заказника «Болото Котловское» имеют торфяные и торфянистые болотные почвы на верхнечетвертичных водно-ледниковых песках. Подчиненное положение занимают супесчаные дерново-сильнопodzольные почвы, подстилаемые водоупорными породами.

Гидрологическую сеть территории заказника «Болото Котловское» формируют притоки рек Унжи и Желваты. Водосток осуществляется в нескольких направлениях. На северо-восток и восток происходит сток рек, формирующих верховья притоков Нёмды (река Вешка и река Юг), на запад вытекают несколько безымянных притоков реки Желваты (приток реки Волги), на юге и юго-востоке берут начало реки Кусца (приток реки Желваты) и Ухтынгирь (приток реки Волги). Таким образом, территория обеспечивает водное питание целого ряда притоков реки Волги.

Территория представляет собой одну из крупнейших сохранившихся без преобразующего вмешательства человека болотных экосистем. Ландшафты древнего (ледникового) происхождения с сочетанием лесных, реликтовых болотных и озерных экосистем являются репрезентативными для Нея-Нёмденского задрово-болотного района.

На компактной территории представлено разнообразие вариантов ландшафтно-экологических условий, формирующихся с минимальным вмешательством человека. Представлены геосистемы с разнообразными характеристиками проточности и застойности. Интерес для эволюционных исследований представляет полный ряд аналогичных по генезису, но разновозрастных болотных урочищ разной степени деградации.

Территория обладает высоким ландшафтным разнообразием. Ее роль в функционировании региональной геосистемы определяется узловым положением в экологическом каркасе юга Костромской области. Территория заказника «Болото Котловское» является важнейшей частью коридора, связывающего ландшафты двух физико-географических провинций – Верхневолжской и Ветлуго-Унженской.

Площадь целостного крупного природного комплекса (более 6 тыс. га) без существенного изменения базового ландшафта позволяет выполнять ему роль «ядра» экологического каркаса южной половины Костромской области, поддерживающего стабильность Нея-Унженского физико-географического района;

2) характеристика растительного покрова и флористического разнообразия.

Лесные массивы в границах заказника «Болото Котловское», располагаясь в восточной части Костромской области, относятся к

Унженско-Камскому округу южной тайги провинции востока Русской равнины Евразийской области лесов умеренного пояса (Курнаев, 1973).

Растительность различных местностей, выделенных в ландшафтной структуре территории, имеет существенные различия. На обширном выположенном пространстве в границах зарезервированной территории преобладают влажные и переувлажненные гигротопы, подчиненными являются сухие и свежие. Сплошность заболоченных территорий нарушается небольшими отдельными грядами и холмами или их группами. Благодаря этому растительный покров фрагментирован и мозаичен.

В основе пространственной дифференциации растительного покрова лежит как разнородность рельефа, так и разнообразие условий проточности и застойности сформировавшихся геосистем. Степень проточности различных участков определяется возможно не только поверхностным и подземным стоком, но и выклиниванием подземных вод на поверхность. Существенным фактором ландшафтного разнообразия выступает не только разнородность урочищ, но и различные типы болотных урочищ.

Крупный болотный массив, составляющий основу заказника «Болото Котловское», имеет сложный внешний и внутренний контур, очень неоднороден по структуре. Дешифровка космических снимков и топографических карт показала, что его формируют мозаично расположенные болотные урочища, ограниченные или разделенные моренными возвышениями. В пределах всего болотного контура наблюдается хорошо выраженная мозаика мезоэвтрофных, мезотрофных и олиготрофных участков.

Болота верхового типа отмечены на нескольких крупных и изолированных друг от друга участках. Для них характерно атмосферное питание и застойное увлажнение. Медленное разложение органических остатков способствует нарастанию торфяной залежи. Наиболее крупным из таких участков является обширная территория в северо-восточной части заказника «Болото Котловское», в окрестностях озера Светлое. На обширном, довольно монотонном пространстве, ограниченном с севера и юга невысокими холмами, располагаются растительные сообщества мохового и древесно-мохового типов сфагновых формаций. Преобладают кочковато-мочажинные и грядово-мочажинные комплексы, на которых чередуются фитоценозы мохового, кустарничково-мохового и древесно-мохового типов. Основным эдификатором являются сфагновые мхи (*Sphagnum* sp), второстепенным – кустарнички: подбел (*Andromeda polifolia*), болотный мирт (*Chamaedaphne calyculata*), клюква обыкновенная (*Oxycoccus palustris*). Травяно-кустарничковый ярус мозаичен. Бедное водно-минеральное питание обуславливает формирование олиготрофных растительных сообществ, для которых характерны такие виды, как пушица влагалищная (*Eriophorum vaginatum*), осока топяная (*Carex limosa*), шейхцерия болотная (*Scheuchzeria palustris*), иногда осока

волосистоплодная (*Carex lasiocarpa*). В моховом покрове распространены *Shagnum magellanicum*, *S. angustifolium*, *S. fallax*, *S. russowii*.

Урочища переходных и низинных болот характеризуются проточным режимом и увеличением трофности. Местами они открыты и сложены осоково-моховыми ассоциациями, местами имеют более сложную вертикальную структуру с участием кустарниковой и древесной растительности. Для кустарникового яруса наиболее обычны ива ушастая (*Salix aurita*) и ива серая (*Salix cinerea*). На отдельных участках массово растёт ива лопарская (*Salix lapponum*) и ива черничная (*Salix myrtilloides*). В окнах воды между кочками и в проточных понижениях нередко встречается пузырчатка средняя (*Utricularia intermedia*). Для этих сообществ обычны лютик длиннолистный (*Ranunculus lingua*), вахта трёхлистная (*Menyanthes trifoliata*), белокрыльник болотный (*Calla palustris*), осока носиковая (*Carex rostrata*), хвощ приречный (*Equisetum fluviatile*), рогоз широколистный (*Typha latifolia*).

Возвышенные элементы рельефа заняты лесными фитоценозами, различающимися по составу и возрасту древостоев. На местах урочищ представлены производные молодые сообщества – осинники и березняки с хорошо развитым подростом ели.

Сосняки занимают как высокие песчаные гривы по окраинам, так и торфяники. Территория обладает широким диапазоном сосновых сообществ. Отмечены кустарничково-тростниковые, кустарничково-таволговые, кустарничково-сфагновые, осоково-сфагновые, сфагново-травяные, осоково-болотнотравные, осоково-травянистые. В растительном покрове отмечены лесные сообщества, обладающие признаками малонарушенных старовозрастных лесов южной тайги. Понижения занимают черноольшаники. Заболоченные леса, занимающие большую часть территории, представлены в основном старовозрастными сосняками и ельниками с участием разнообразных древесных пород: сосны (*Pinus sylvestris*), ели обыкновенной (*Picea abies*), березы пушистой (*Betula pubescens*), ольхи серой (*Alnus incana*), ольхи черной (*Alnus glutinosa*), осины (*Populus tremula*), липы мелколистной (*Tilia cordata*). Минеральные острова покрыты неморальными ельниками и осинниками с елью и берёзой, изредка липой и ольхой серой. В составе яруса подлеска жимолость (*Lonicera xylosteum*), крушина ломкая (*Frangula alnus*), шиповник майский (*Rosa majalis*), волчье лыко (*Daphne mezereum*), смородина чёрная (*Ribes nigrum*), можжевельник обыкновенный (*Juniperus communis*). Травяно-кустарничковый ярус весьма мозаичен. Встречены щитовник распростёртый (*Dryopteris expansa*), голокучник Линнея (*Gymnocarpium dryopteris*), мицелис стенной (*Mycelis muralis*), бор развесистый (*Milium effusum*), перловник поникший (*Melica nutans*), чина весенняя (*Lathyrus vernus*), любка двулистная (*Platanthera bifolia*), грушанка малая (*Pyrola minor*), грушанка круглолистная (*P. rotundifolia*), брусника (*Vaccinium vitisidaea*), костяника (*Rubus saxatilis*), хвощ лесной (*Equisetum sylvaticum*), ландыш майский (*Convallaria majalis*), ожика волосистая

(*Luzula pilosa*), кислица обыкновенная (*Oxalis acetosella*), копытень европейский (*Asarum europaeum*), медуница темная (*Pulmonaria obscura*).

Окраинное положение занимают ельники: осоково-травянистые, осоково-болотнотравные, сфагново-травяные, кустарничково-сфагновые, хвощево-зеленомошные, травяно-зеленомошные. Травяной ярус разнообразен. Для подлеска характерны рябина (*Sorbus aucuparia*), крушина (*Frangula alnus*), различные ивы (*Salix*). Обычны бореальные виды - черника (*Vaccinium myrtillus*), кислица обыкновенная (*Oxalis acetosella*), майник двулистный (*Majanthemum bifolium*), хвощ лесной (*Equisetum sylvaticum*), костяника (*Rubus saxatilis*) и др. К массовым неморальным видам можно отнести ландыш майский (*Convallaria majalis*), чину весеннюю (*Lathyrus vernus*), живучку ползучую (*Ajuga reptans*), медуницу неясную (*Pulmonaria obscura*) и др. Широко распространены папоротники (*Pteridium pinetorum*, *Dryopteris carthusiana*, *Dryopteris cristata*, *Dryopteris filix-mas*), лесные злаки (*Calamagrostis arundinacea*, *Milium effusum*, *Deschampsia cespitosa*, *Melica nutans*).

Растительность озера довольно бедная. Берега образованы сплавиной и сосняком. Вдоль берега растут виды, характерные для олиготрофных болотных озер: мирт болотный (*Chamaedaphne calyculata*), осока сероватая (*Carex cinerea*), белокрыльник болотный (*Calla palustris*), сабельник болотный (*Comarum palustre*). В воде по контуру берега растет кубышка желтая (*Nuphar lutea*). Широкую полосу вокруг озера формируют заболоченные багульниково-сфагновые сосняки.

Большое разнообразие растительных сообществ территории обеспечивается разнообразием условий мест обитания. Мозаичность растительного покрова способствует обитанию значительного количества видов растений и животных, включая редкие виды.

В процессе исследования на территории заказника «Болото Котловское» выявлен 141 вид сосудистых растений, относящихся к 51 семейству. Наиболее массово представлены семейства мятликовые (Poaceae) – 13 видов, осоковые (Cyperaceae) – 13 видов, вересковые (Ericaceae) – 10 видов, ивовые (Salicaceae) – 9 видов.

На территории заказника «Болото Котловское» достоверно зарегистрировано 10 видов растений, занесенных в Красную книгу Костромской области:

- ива лопарская (*Salix lapponum*) (категория 3 «Редкие»);
- ива черничная (*Salix myrtilloides*) (категория 3 «Редкие»);
- осока плетевидная (*Carex chordorrhiza*) (категория 3 «Редкие»);
- осока вздутоносая (*Carex rhynchophisa*) (категория 3 «Редкие»);
- пушица стройная (*Eriophorum gracile*) (категория 3 «Редкие»);
- пальчатокоренник пятнистый (*Dactylorhiza maculata*) (категория 3 «Редкие»);
- пузырчатка средняя (*Utricularia intermedia*) (категория 3 «Редкие»);
- одноцветка крупноцветковая (*Moneses uniflora*) (категория 3 «Редкие»);



клюква мелкоплодная (*Oxycoccus microcarpus*) (категория 3 «Редкие»);

водяника чёрная (*Empetrum nigrum*) (категория 2 «Сокращающиеся в численности и/или распространении»);

3) характеристика фауны.

Природный ландшафт заказника «Болото Котловское» представляет собой достаточно специфичный и незаменимый комплекс местообитаний для большого биоразнообразия фауны. Состояние популяций животных в заказнике «Болото Котловское» определяется главным образом такими характеристиками, как обширная площадь, наличие лесистых островов, открытой воды (оз. Светлое, оз. Малое), сложной конфигурацией контура, мозаичностью растительных ассоциаций, разнообразием условий гидрорежима и др. Территория заказника «Болото Котловское» представляет собой достаточно сложную местность для посещения человеком, что дает ему возможность быть «естественным резерватом» для фаунистического комплекса, а также хорошим сезонным или постоянным укрытием для охотничьих видов фауны.

Основное богатство фауны позвоночных в значительной степени представлено здесь популяциями птиц, большая часть которых в принципе обитает именно на болотах или пограничных биотопах и целиком зависит от состояния болотных экосистем. По краям болота в сосновых насаждениях наиболее обычны большой пестрый дятел (*Dendrocopos major*), желна (*Dryocopus martius*), кукушка обыкновенная (*Cuculus canorus*), вальдшнеп (*Scolopax rusticola*), камышница (*Gallinula chloropus*), зяблик (*Fringilla coelebs*), большая синица (*Parus major*), буроголовая гаичка (*Poecile montanus*), хохлатая синица (*Lophophanes cristatus*), зарянка (*Erithacus rubecula*), лесной конек (*Anthus trivialis*), разнообразные славковые и пеночковые (*Phylloscopus collybita*), обыкновенная овсянка (*Emberiza citrinella*), жаворонок полевой (*Alauda arvensis*), серая мухоловка (*Muscicapa striata*), горихвостка (*Phoenicurus phoenicurus*). В открытой части болота отмечены белобровик (*Turdus iliacus*), луговой чекан (*Saxicola rubetra*), болотные камышевки (*Acrocephalus palustris*). В болотных зарослях кустарников с густым травостоем обнаружена многочисленная популяция гаршнепа (*Lymnocyrtus minimus*); в отдельных краевых мохово-кустарниковых стадиях зафиксированы группы кормящихся больших кроншнепов (*Numenius arquata*).

Обширные и разнообразные здешние болотные угодья вполне подходят для гнездования серого журавля (*Grus grus*), филина (*Bubo bubo*) и бородатой неясыти (*Strix nebulosa*), среднерусской белой куропатки (*Lagopus lagopus rossicus*).

В воздушном пространстве на пролете зафиксирован осоед (*Pernis apivorus*). В акватории Светлого озера замечена стая хохлатых чернетей (*Aythya fuligula*).

Комплекс млекопитающих Котловского болота вполне типичен для большинства болот Костромской области. Как правило, здесь нередко лось

европейский (*Alces alces*), медведь бурый (*Ursus arctos*), кабан (*Sus scrofa*), енотовидная собака (*Nyctereutes procyonoides*), обыкновенная лисица (*Vulpes vulpes*) и др.

Из представителей герпетофауны обнаружены ящерица живородящая (*Zootoca vivipara*), веретеница ломкая (*Anguis fragilis*), лягушка травяная (*Rana temporaria*) и жаба серая (*Bufo bufo*).

Энтомофауна болота представлена большей частью отрядами стрекоз, среди которых особенно многочисленны бабка бронзовая (*Cordulia aenea*) и стрекоза красная (*Sympetrum sanguineum*), чешуекрылых со значительным преимуществом перламутровки болотной (*Boloria aquilonaris*) и торфяниковой голубянки (*Agriades optilete*). Среди перепончатокрылых численно выделяются шмель садовый (*Bombus hortorum*) и шмель моховой (*Bombus muscorum*), а также аммофила песчаная (*Ammophila sabulosa*). Среди редких видов жесткокрылых стоит отметить присутствие ивового толстяка (*Lamia textor*). Из арахнофауны в болоте распространен охотник каемчатый (*Dolomedes fimbriatus*).

На территории заказника «Болото Котловское» достоверно зарегистрировано 3 вида животных, занесенных в Красную книгу Российской Федерации:

большой кроншнеп (*Numenius arquata*) (категория 2 «Сокращающиеся в численности и/или распространении»);

среднерусская белая куропатка (*Lagopus lagopus rossicus*) (категория 2 «Сокращающиеся в численности и/или распространении»);

филин (*Bubo bubo*) (категория 3 «Редкие»).

На территории заказника «Болото Котловское» достоверно зарегистрировано 5 видов животных, занесенных в Красную книгу Костромской области:

бородатая неясыть (*Strix nebulosa*) (категория 2 «Сокращающиеся в численности и/или распространении»);

осоед (*Pernis arivorus*) (категория 3 «Редкие»);

веретеница ломкая (*Anguis fragilis*) (категория 3 «Редкие»);

шмель садовый (*Bombus hortorum*) (категория 5 «Восстанавливаемый и/или восстанавливающийся вид»);

шмель моховой (*Bombus muscorum*) (категория 3 «Редкие»).

10. Природными объектами особой охраны на территории заказника «Болото Котловское» являются:

резерват чистой воды, выполняющий заметную роль в поддержании гидрологического баланса бассейнов притоков Волги - Нёмды и Желваты;

специфичный и незаменимый комплекс местообитаний для большого биоразнообразия фауны;

виды растений и животных, занесенные в Красную книгу Российской Федерации и Красную книгу Костромской области.

11. На территории заказника «Болото Котловское» устанавливается режим особой охраны.

1) на территории заказника «Болото Котловское» разрешаются следующие виды деятельности:

осуществление видов деятельности в сфере охотничьего хозяйства с соблюдением требований законодательства в области охоты и сохранения охотничьих ресурсов:

любительская и спортивная охота в открытые для охоты сроки, в том числе с собаками охотничьих пород и ловчими птицами;

охота в целях регулирования численности охотничьих ресурсов;

охота в целях акклиматизации, переселения и гибридизации охотничьих ресурсов;

охота в целях осуществления научно-исследовательской деятельности, образовательной деятельности;

охота в целях содержания и разведения охотничьих ресурсов в полувольных условиях или искусственно созданной среде обитания;

деятельность в сфере охотничьего хозяйства, за исключением видов деятельности в сфере охотничьего хозяйства, указанных в подпункте 2 настоящего пункта;

выборочные рубки лесных насаждений, рубки ухода за лесом, выборочные санитарные рубки при возникновении очагов опасных видов вредителей и болезней, сплошные рубки в насаждениях, утративших биологическую устойчивость;

лесовосстановительные работы;

научная деятельность;

экологический туризм;

просветительские мероприятия;

заготовка пищевых лесных ресурсов и сбор лекарственных растений гражданами для собственных нужд;

любительское рыболовство;

сенокошение в специально отведенных местах;

ремонт существующих дорог, мостов;

обустройство противопожарных дорог, разрывов и минерализованных полос и уход за ними;

противопожарные и лесозащитные мероприятия, осуществляемые в соответствии с лесохозяйственным регламентом лесничества;

иная деятельность, не запрещенная подпунктом 2 настоящего пункта;

2) на территории заказника «Болото Котловское» запрещаются:

рубки лесных насаждений, за исключением рубок, указанных в подпункте 1 настоящего пункта;

применение токсичных химических препаратов для охраны и защиты лесов, в том числе в научных целях;

интродукция (пород) деревьев, кустарников, лиан, других лесных растений, не произрастающих в данном лесном районе, в ходе проведения лесовосстановительных работ;

промысловая охота;

размещение объектов охотничьей инфраструктуры (размещение охотничьей базы);

все виды мелиоративных работ;

разорение гнезд, кладок, нор;

интродукция растений и животных с целью акклиматизации, за исключением мероприятий по реакклиматизации и восстановлению численности аборигенных видов;

строительство промышленных объектов, зданий, жилых домов, дорог с твердым покрытием, строительство сооружений, не связанных с функционированием заказника «Болото Котловское»;

предоставление земельных участков для индивидуального жилищного строительства, ведения садоводства или огородничества;

движение транспорта вне дорог и установленных маршрутов движения, а также стоянка транспорта вне специально отведенных мест, за исключением движения транспорта при выполнении мероприятий, связанных с охраной, защитой и воспроизводством лесов;

виды деятельности, которые могут привести к загрязнению территорий и акваторий;

накопление всех видов отходов;

размещение объектов утилизации, обезвреживания, хранения и захоронения всех видов отходов;

размещение складов горюче-смазочных материалов, ядохимикатов, минеральных удобрений, скотомогильников, кладбищ;

уничтожение дуба, лиственницы, можжевельника (древовидная форма), ольхи черной, липы, пихты, клена, вяза, лещины, а также их подраста либо действия, которые могут привести к их гибели;

уничтожение дуплистых деревьев, крупных деревьев со сломанными вершинами;

подсочка деревьев;

промышленная заготовка лекарственного сырья, мха, камыша, лесной подстилки, коры, иного технического сырья;

организация туристских стоянок, бивуаков, разведение костров вне специально отведенных мест и без согласования с органом, осуществляющим управление заказником «Болото Котловское»;

перемещение по территории заказника «Болото Котловское» с использованием гусеничных транспортных средств (за исключением случаев, связанных с обеспечением режима охраны, ведения лесохозяйственных, лесовосстановительных и лесозащитных работ);

геологическое изучение, разведка и добыча полезных ископаемых, а также геологическое изучение, разведка и добыча подземных вод;

уничтожение или повреждение шлагбаумов, аншлагов, стендов и других информационных знаков и указателей, а также оборудованных экологических троп и мест отдыха;

причинение вреда природным комплексам и их компонентам, сохранение которых является задачей создания заказника «Болото Котловское».

12. Заказник «Болото Котловское» создается:

- 1) с созданием администрации;
- 2) без установления охранной зоны.

13. Управление заказником «Болото Котловское» осуществляет департамент природных ресурсов и охраны окружающей среды Костромской области.

Региональный государственный контроль (надзор) в области охраны и использования особо охраняемых природных территорий на территории заказника «Болото Котловское» осуществляют должностные лица департамента природных ресурсов и охраны окружающей среды Костромской области.

14. Заказник «Болото Котловское» находится в ведении департамента природных ресурсов и охраны окружающей среды Костромской области.

Описание местоположения границ заказника «Болото Котловское», определенных в системе координат МСК-44, представлено в приложении № 1 к настоящему Положению.

Графическое описание местоположения границ заказника «Болото Котловское» представлено в приложении № 2 к настоящему Положению.

## Приложение № 1

к положению об особо охраняемой  
природной территории регионального  
значения государственном природном  
заказнике «Болото Котловское»

## ОПИСАНИЕ

местоположения границ особо охраняемой природной территории  
регионального значения государственного природного заказника

«Болото Котловское»

(Система координат МСК-44, зона 2)

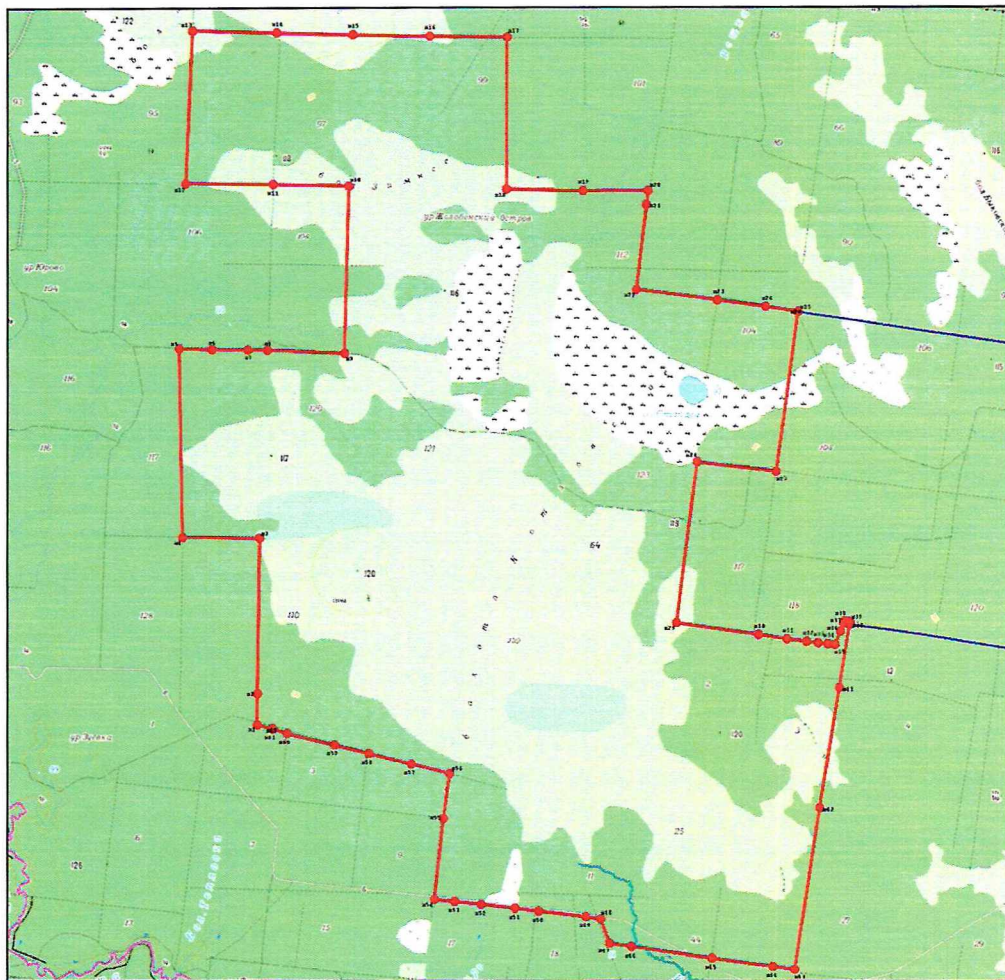
Обозначение характерных точек границ	Координаты, м	
	X	Y
1	2	3
н1	283 752,35	2 150 752,08
н2	284 162,46	2 150 753,60
н3	286 191,38	2 150 780,83
н4	286 201,29	2 149 780,61
н5	288 666,41	2 149 736,95
н6	288 653,61	2 150 161,21
н7	288 645,55	2 150 630,74
н8	288 645,87	2 150 883,41
н9	288 602,25	2 151 888,79
н10	290 799,25	2 151 945,76
н11	290 820,74	2 150 958,48
н12	290 831,35	2 149 821,13
н13	292 830,97	2 149 908,93
н14	292 803,04	2 151 005,21
н15	292 777,76	2 151 997,07
н16	292 752,34	2 152 994,67
н17	292 742,32	2 154 003,93
н18	290 754,62	2 153 995,18
н19	290 732,95	2 154 989,85
н20	290 730,11	2 155 839,34
н21	290 544,34	2 155 816,01
н22	289 432,67	2 155 686,32
н23	289 294,74	2 156 737,49
н24	289 208,20	2 157 368,21
н25	289 143,50	2 157 790,13
н26	289 134,79	2 157 786,97
н27	287 053,11	2 157 505,28
н28	287 177,04	2 156 474,10
н29	285 081,34	2 156 206,39
н30	284 923,89	2 157 278,11
н31	284 869,70	2 157 647,00
н32	284 837,18	2 157 904,45
н33	284 818,42	2 158 052,89
н34	284 805,04	2 158 181,43
н35	284 795,65	2 158 271,71
н36	284 970,07	2 158 343,30

н37	285 070,51	2 158 384,55
н38	285 103,65	2 158 398,13
н39	285 092,92	2 158 465,27
н40	285 060,07	2 158 459,97
н41	284 237,69	2 158 329,09
н42	282 669,95	2 158 075,85
н43	280 561,60	2 157 751,04
н44	280 600,55	2 157 466,02
н45	280 710,70	2 156 672,02
н46	280 860,39	2 155 626,06
н47	280 902,29	2 155 340,17
н48	281 223,17	2 155 224,24
н49	281 255,86	2 155 031,11
н50	281 328,19	2 154 415,28
н51	281 363,83	2 154 107,64
н52	281 414,09	2 153 669,89
н53	281 452,03	2 153 325,48
н54	281 480,32	2 153 056,90
н55	282 530,55	2 153 178,54
н56	283 117,59	2 153 258,53
н57	283 241,96	2 152 759,02
н58	283 379,01	2 152 205,67
н59	283 493,80	2 151 759,10
н60	283 643,54	2 151 139,93
н61	283 704,40	2 150 953,33
н62	283 707,20	2 150 944,72
н1	283 752,35	2 150 752,08





## Приложение № 2

к положению об особо охраняемой  
природной территории регионального  
значения государственном природном  
заказнике «Болото Котловское»

**ГРАФИЧЕСКОЕ ОПИСАНИЕ**  
местоположения границ особо охраняемой природной территории  
регионального значения государственного природного заказника  
«Болото Котловское»



**Используемые условные знаки и обозначения:**

-  - граница ООПТ
-  - обозначение характерной точки границы ООПТ
-  - граница кадастрового квартала
-  - граница земельного участка, сведения о котором содержатся в ЕГРН