



АДМИНИСТРАЦИЯ КОСТРОМСКОЙ ОБЛАСТИ

ПОСТАНОВЛЕНИЕ

от « 16 » *декабря* 2024 года № 449-а

г. Кострома

О создании особо охраняемой природной территории регионального значения государственного природного заказника «Юровское болото»

В соответствии с Федеральным законом от 14 марта 1995 года № 33-ФЗ «Об особо охраняемых природных территориях», Законом Костромской области от 15 февраля 2012 года № 194-5-ЗКО «Об особо охраняемых природных территориях в Костромской области», постановлением администрации Костромской области от 16 июня 2008 года № 172-а «Об утверждении схемы развития и размещения особо охраняемых природных территорий регионального значения Костромской области», в целях поддержания биоразнообразия, сохранения природной среды и оптимального экологического состояния территории Костромской области

администрация Костромской области ПОСТАНОВЛЯЕТ:

1. Создать особо охраняемую природную территорию регионального значения государственный природный заказник «Юровское болото».
2. Утвердить прилагаемое положение об особо охраняемой природной территории регионального значения государственном природном заказнике «Юровское болото».
3. Настоящее постановление вступает в силу со дня его официального опубликования.

Временно исполняющий
обязанности губернатора области

А. Афанасьев



Приложение

УТВЕРЖДЕНО

постановлением администрации
Костромской области
от «16» *сентября* 2024 г. № *449-а*

ПОЛОЖЕНИЕ

об особо охраняемой природной территории регионального значения
государственном природном заказнике «Юровское болото»

1. Особо охраняемая природная территория регионального значения государственный природный заказник «Юровское болото» (далее – заказник «Юровское болото») создана в целях сохранения и восстановления ценных природных комплексов и объектов, в том числе местообитаний редких и охраняемых видов растений и животных.

2. Задачи заказника «Юровское болото»:

1) сохранение важного звена в экологическом каркасе водораздела правобережной части бассейна реки Унжи, обеспечивающего непрерывность экологической сети южной половины Костромской области в пределах Ветлужско-Унженской низменности;

2) сохранение местообитаний ключевых видов животных;

3) охрана лесов важного водоохранного значения;

4) сохранение лесов с ценным породным составом (участие в составе древостоев лиственницы сибирской);

5) сохранение болотных местообитаний для видов растений и животных, нуждающихся в охране.

3. Профиль заказника «Юровское болото» комплексный (ландшафтный).

4. Заказник «Юровское болото» создан без ограничения срока действия.

5. Общая площадь заказника «Юровское болото» в окружных границах составляет 2972,9 га, в том числе на землях лесного фонда 2972,9 га (по данным лесоустройства 2014 года – 2954 га).

Заказник «Юровское болото» включает земли лесного фонда: кварталы 80, 81, 82, 83, 84 Чернолуховского участкового лесничества Макарьевского лесничества, кварталы 124, 125, 126, 130 Юровского участкового лесничества Макарьевского лесничества.

6. Заказник «Юровское болото» создается без изъятия земельных участков.

7. Функциональное зонирование на территории заказника «Юровское болото» не предусмотрено.

8. Основные виды разрешенного использования земельных участков, расположенных в границах заказника «Юровское болото»:

Код	Наименование вида разрешенного использования земельного участка	Запрещенные виды, входящие в описание вида использования земельного участка
1	2	3
1.12	Пчеловодство	Размещение сооружений, используемых для хранения и первичной переработки продукции пчеловодства
1.19	Сенокосение	-
1.20	Выпас сельскохозяйственных животных	-
5.2	Природно-познавательный туризм	-
5.3	Охота и рыбалка	Размещение дома охотника или рыболова
9.0	Деятельность по особой охране и изучению природы	-
9.1	Охрана природных территорий	-
9.1.1	Сохранение и репродукция редких и (или) находящихся под угрозой исчезновения видов животных	-
10.1	Заготовка древесины	Размещение сооружений, необходимых для обработки и хранения древесины (лесных складов, лесопилен)
10.3	Заготовка лесных ресурсов	Заготовка живицы, размещение временных сооружений, необходимых для хранения и неглубокой переработки лесных ресурсов (сушилок, грибоварен, складов)
10.4	Резервные леса	-
12.3	Запас	-

9. Описание природных особенностей заказника «Юровское болото»:

1) описание рельефа, почв, ландшафта.

Территория заказника «Юровское болото» принадлежит задрово-болотному ландшафту Нижнеунженского района Ветлужско-Унженской провинции. Для района характерно распространение террасных котловин и водно-ледниковых равнин с органогенными отложениями. Заказник

«Юоровское болото» располагается в пределах обширной плоской водно-ледниковой равнины, сложенной песками и супесями. Под толщей четвертичных пород залегают глины вохминского горизонта нижнего отдела триаса, составляющие толщу от 70 до 120 м. Для Нижнеунженского района в целом характерны выровненные поверхности и широкое распространение боровых геосистем. Равнина прорезана долинами малых рек с покатыми склонами, слабо врезанными в водно-ледниковые отложения. Близость к поверхности водоупорных днепровских суглинков привела к формированию верховых и переходных болот.

Территория заказника «Юоровское болото» характеризуется полого-волнистым рельефом с преобладающими отметками 133-135 м над уровнем моря. Общий уклон местности выражен слабо и направлен на северо-запад, в сторону реки Унжи. Лесоболотный комплекс на водоразделе крупных притоков Унжи – Чёрный Лух и Шомохта занимает пологоволнистое плато, сложенное песчаными водно-ледниковыми отложениями донского горизонта нижнего звена плейстоцена. Поверх него лежат пески времени отступления московского ледника.

Болото Юоровское занимает неглубокую котловину приледникового озера. На территории заказника «Юоровское болото» преобладают торфяные залежи, занимающие естественные понижения местности. Болото преимущественно верхового и переходного типов. Центральное положение в заказнике «Юоровское болото» занимает обширная неглубокая котловина, занятая верховым болотом с грядово-мочажинным и кочковато-мочажинным микрорельефом. Большие площади заняты сфагновыми топями. В границах заказника «Юоровское болото» развиты преимущественно торфянистые почвы.

Заказник «Юоровское болото» принадлежит левобережной части бассейна реки Унжи в нижнем течении. Он находится на междуречье Чёрного Луха и Унжи. Система болотных массивов заказника «Юоровское болото» питает истоки рек Шуршма и Пиус, являющихся притоками Унжи и реки Юровка, впадающей в реку Чёрный Лух.

Ценность территории обусловлена ее высокой степенью сохранности и репрезентативностью для задрово-болотных ландшафтов водно-ледниковых волнистых равнин Нижнеунженского района Ветлужско-Унженской провинции.

Заказник «Юоровское болото» является ценным водораздельным элементом экологического каркаса, поскольку природно-территориальные комплексы заказника обеспечивают сток в несколько малых рек левобережья Унжи и делают значительный вклад в формирование бассейна Унжи в нижнем течении.

Природно-территориальные комплексы заказника «Болото Юоровское» обеспечивают благоприятные условия для обитания охотничьих видов животных и создают условия для их свободной миграции. Лесные и болотные экосистемы заказника «Юоровское болото» являются местами обитания редких видов растений и животных,

занесенных в Красную книгу Костромской области и Красную книгу Российской Федерации.

Территория представляет интерес с точки зрения геохронологических исследований болотных экосистем;

2) характеристика растительного покрова и флористического разнообразия.

По лесорастительному районированию заказник «Юровское болото» лежит в зоне елово-сосновых бореальных лесов подзоны южной тайги на водно-ледниковых песчаных равнинах в пределах Унженской низменности. Лесные массивы, окружающие заболоченные участки, обеспечивают важную водоохранную функцию, поддерживая баланс гидрологического режима местности.

Довольно бедные в видовом отношении растительные сообщества заказника «Юровское болото» представлены небольшим набором видов. Здесь преобладают сфагновые урочища, в меньшей степени представлены древесно-сфагновые урочища. Распространены кустарнички: подбел обыкновенный (*Andromeda polifolia*), клюква болотная (*Oxycoccus palustris*), мирт болотный (*Chamaedaphne calyculata*), шейхцерия (*Scheuchzeria palustris*), осока топяная (*Carex limosa*), пушица влагалищная (*Eriophorum vaginata*). По влажным окраинам обычен осоково-кочковатый рельеф. По окраинам встречаются осока носиковая (*Carex rostrata*), горичник болотный (*Tiselinum palustre*), марьяник луговой (*Melampyrum pratense*), вейник седоватый (*Calamagrostis canescens*), осока волосистоплодная (*Carex lasiocarpa*). Изредка присутствует береза пушистая (*Betula pubescens*) и ива ушастая (*Salix aurita*).

В заболоченных лощинах в истоках рек древесный ярус представлен березой (*Betula pubescens*), ольхой серой (*Alnus incana*), ивой пятитычинковой (*Salix pentandra*). Также встречается подрост ели. В кустарниковом ярусе обычны смородина чёрная (*Ribes nigrum*), жимолость настоящая (*Lonicera xylosteum*), рябина (*Sorbus aucuparia*), в травяном ярусе – осока влагалищная (*Carex vaginata*), осока удлиненная (*Carex elongata*), пузырчатая (*C. vesicaria*), таволга вязолистная (*Filipendula ulmaria*), щитовник картузианский (*Dryopteris carthusiana*), кочедыжник женский (*Athyrium filix-femina*), фиалка лысая (*Viola epipsila*), наумбургия кистецветная (*Lysimachia thyrsoiflora*) и др.

В лесных массивах, окружающих болотные котловины, представлены преимущественно сосняки. На торфяных почвах растут сосняки багульниковые. Для сухих местообитаний характерны сосняки черничные и брусничные, зеленомошные, папоротниковые. В подлеске обычны крушина (*Frangula alnus*), рябина (*Sorbus aucuparia*). Нередко встречаются крупные (до 7 м) экземпляры древовидной формы можжевельника (*Juniperus communis*). Наиболее распространенными видами травяного яруса являются голубика (*Vaccinium uliginosum*), вереск (*Calluna vulgaris*), вейник тростниковый (*Calamagrostis arundinacea*), молиния голубая (*Molinia caerulea*), овсяница красная (*Festuca rubra*), орляк

(*Pteridium aquilinum*), брусника (*Vaccinium vitis-idaea*), черника (*Vaccinium myrtillus*), плаун сплюснутый (*Dyphasiadtrum complanatum*), линнея северная (*Linnaea borealis*), подъельник (*Monotropa hypopitys*).

Среди массивов сосновых лесов отмечены фрагментарные участки с лиственницей сибирской (*Larix sibirica*). Представлены взрослые деревья и единичный подрост. На некоторых стволах отмечены следы пожара.

Производные леса представлены березняками травяными с подлеском из рябины (*Sorbus aucuparia*), крушины (*Frangula alnus*), черёмухи (*Prunus padus*), ивы козьей (*Salix capraea*). Травяной ярус небогат. Отмечены черника (*Vaccinium myrtillus*), щитовник картузианский (*Dryopteris cartusiana*), голокучник линнея (*Gymnocarpium dryopteris*), седмичник европейский (*Lysimachia euripaea*), золотарник обыкновенный (*Solidago virgaurea*), костяника (*Rubus saxatilis*), плаун булавовидный (*Lycoperidium clavatum*), ландыш майский (*Convallaria majalis*).

На территории заказника «Юоровское болото» достоверно зарегистрирован 1 вид растения, занесенный в Красную книгу Костромской области:

осока плетевидная (*Carex chordorrhiza*) (категория 3 – «Редкие»);

3) характеристика фауны.

Зоологический компонент экосистемы территории заказника «Юоровское болото» и в частности болота Юоровского достаточно типичен для южно-таежных болотных сообществ и складывается из многообразного, богатого видами комплекса фауны позвоночных и беспозвоночных животных. Отмечены ценные местообитания белой куропатки (*Lagopus lagopus*), большого кроншнепа (*Numenius arquata*), серого сорокопута (*Lanius excubitor*), чернозобой гагары (*Gavia arctica*), филина (*Bubo bubo*) (Красная книга РФ), серого журавля (*Grus grus*), длиннохвостой неясыти (*Strix uralensis*) и бородатой неясыти (*Strix nebulosa*) (СИТЭС, Приложение II). Территория отличается высоким фаунистическим разнообразием, предпочтительна как резерват для воспроизводства охотничьих животных.

При первоначальной оценке фауны позвоночных выявлен комплекс из 15 видов млекопитающих.

В орнитофауне заказника «Юоровское болото» на период исследований зарегистрировано не менее 42 видов птиц, среди которых наиболее богата видами древесно-кустарниковая экологическая группа. В ней численно доминируют представители семейства славковых, среди которых распространены славка серая (*Sylvia communis*) и славка садовая (*Sylvia borin*), пеночковые с преобладанием пеночки-теньковки (*Phylloscopus collybita*), а также синицевые – синица большая (*Parus major*), синица длиннохвостая (*Aegithalos caudatus*), пухляк (*Poecile montanus*), вьюрковые – зяблик (*Fringilla coelebs*), щегол (*Carduelis carduelis*), снегирь (*Pyrrhula pyrrhula*), дроздовые – преимущественно рябинники (*Turdus pilaris*), желна (*Dryocopus martius*) и большой пестрый дятел (*Dendrocopos major*), нередко также овсянка обыкновенная (*Emberiza*

citrinella), сойка (*Garrulus glandarius*), крапивник (*Troglodytes troglodytes*), обыкновенная пищуха (*Certhia familiaris*) и поползень (*Sitta europaea*). На присаде под лесным пологом встречен осоед (*Pernis apivorus*), на пролете – дербник (*Falco columbarius*).

В болотном массиве многочисленны также конек лесной (*Anthus trivialis*), конек луговой (*Anthus pratensis*), встречаются пустельга (*Parus palustris*), курообразные (*Galliformes*) и ржанкообразные (*Charadriiformes*), а также большой кроншнеп (*Numenius arquata*). Особого внимания заслуживает факт обитания филина (*Bubo bubo*), чья кормовая территория включает и пространство болота Юровское.

Из фауны рептилий и земноводных на данной территории отмечены в большом количестве ящерица живородящая (*Zootoca vivipara*) и лягушка травяная (*Rana arvalis*).

Беспозвоночные животные более разнообразны в пограничных ассоциациях открытого болота и краевого древостоя. Здесь многочисленны такие виды насекомых, как жуки зеленокрылки (*Chrysanthia viridissima*), мохнатки (*Lagria hirta*), малашки двупятнистые (*Malachius bipustulatus*), бабочки репейницы (*Vanessa cardui*), адмиралы (*Vanessa atalanta*), голубянки икар (*Lycena icarus*), представители двукрылых – журчалки: шароноска украшенная (*Sphaerophoria scripta*), ильницы (*Eristalis tenax*), разнообразные полужесткокрылые (*Heteroptera*), перепончатокрылые (муравьи и осы рода *Polistes*), саранчовые (*Acridoidea*) и другие.

Из паукообразных в болотно-лесном комплексе в большем количестве встречены пауки-крестовики (*Araneus diadematus*) и филодромус жемчужный (*Philodromus margaritatus*).

На территории заказника «Юровское болото» достоверно зарегистрировано 3 вида животных, занесенных в Красную книгу Российской Федерации:

большой кроншнеп (*Numenius arquata*) (категория 2 «Сокращающиеся в численности и/или распространении»);

среднерусская белая куропатка (*Lagopus lagopus rossicus*) (категория 2 «Сокращающиеся в численности и/или распространении»);

филин (*Bubo bubo*) (категория 3 «Редкие»).

На территории заказника «Юровское болото» достоверно зарегистрировано 6 видов редких и охраняемых животных, занесенных в Красную книгу Костромской области:

бородатая неясыть (*Strix nebulosa*) (категория 2 «Сокращающиеся в численности и/или распространении»);

длиннохвостая неясыть (*Strix uralensis*) (категория 3 «Редкие»);

осоед (*Pernis apivorus*) (категория 3 «Редкие»);

дербник (*Falco columbarius*) (категория 3 «Редкие»);

серый сорокопут (*Lanius excubitor*) (категория 2 «Сокращающиеся в численности и/или распространении»);

обыкновенная летяга (*Pteromys volans*) (категория 2 «Сокращающиеся в численности и/или распространении»).

10. Природными объектами особой охраны на территории заказника «Юоровское болото» являются:

лесные и болотные экологические сети обитания и свободной миграции охотничье-промысловых видов животных;

виды растений и животных, занесенные в Красную книгу Российской Федерации и Красную книгу Костромской области.

11. На территории заказника «Юоровское болото» устанавливается режим особой охраны.

1) на территории заказника разрешаются следующие виды деятельности:

осуществление видов деятельности в сфере охотничьего хозяйства с соблюдением требований законодательства в области охоты и сохранения охотничьих ресурсов:

любительская и спортивная охота в открытые для охоты сроки, в том числе с собаками охотничьих пород и ловчими птицами;

охота в целях регулирования численности охотничьих ресурсов;

охота в целях акклиматизации, переселения и гибридизации охотничьих ресурсов;

охота в целях осуществления научно-исследовательской деятельности, образовательной деятельности;

охота в целях содержания и разведения охотничьих ресурсов в полувольных условиях или искусственно созданной среде обитания;

деятельность в сфере охотничьего хозяйства, за исключением видов деятельности в сфере охотничьего хозяйства, указанных в подпункте 2 настоящего пункта;

выборочные рубки лесных насаждений, рубки ухода за лесом, выборочные санитарные рубки при возникновении очагов опасных видов вредителей и болезней, сплошные рубки в насаждениях, утративших биологическую устойчивость;

лесовосстановительные работы;

научная деятельность;

экологический туризм;

просветительские мероприятия;

заготовка пищевых лесных ресурсов и сбор лекарственных растений гражданами для собственных нужд;

любительское рыболовство;

сенокосение в специально отведенных местах;

ремонт существующих дорог, мостов;

обустройство противопожарных дорог, разрывов и минерализованных полос и уход за ними;

противопожарные и лесозащитные мероприятия, осуществляемые в соответствии с лесохозяйственным регламентом лесничества;

иная деятельность, не запрещенная подпунктом 2 настоящего пункта;

2) на территории заказника «Юоровское болото» запрещаются:

рубки лесных насаждений, за исключением рубок, указанных в подпункте 1 настоящего пункта;

применение токсичных химических препаратов для охраны и защиты лесов, в том числе в научных целях;

интродукция (пород) деревьев, кустарников, лиан, других лесных растений, не произрастающих в данном лесном районе, в ходе проведения лесовосстановительных работ;

промысловая охота;

размещение объектов охотничьей инфраструктуры (размещение охотничьей базы);

все виды мелиоративных работ;

разорение гнезд, кладок, нор;

интродукция растений и животных с целью акклиматизации, за исключением мероприятий по реакклиматизации и восстановлению численности аборигенных видов;

строительство промышленных объектов, зданий, жилых домов, дорог с твердым покрытием, строительство сооружений, не связанных с функционированием заказника «Юровское болото»;

предоставление земельных участков для индивидуального жилищного строительства, ведения садоводства или огородничества;

движение транспорта вне дорог и установленных маршрутов движения, а также стоянка транспорта вне специально отведенных мест, за исключением движения транспорта при выполнении мероприятий, связанных с охраной, защитой и воспроизводством лесов;

виды деятельности, которые могут привести к загрязнению территорий и акваторий;

накопление всех видов отходов;

размещение объектов утилизации, обезвреживания, хранения и захоронения всех видов отходов;

размещение складов горюче-смазочных материалов, ядохимикатов, минеральных удобрений, скотомогильников, кладбищ;

уничтожение дуба, лиственницы, можжевельника (древовидная форма), ольхи черной, липы, пихты, клена, вяза, лещины, а также их подроста либо действия, которые могут привести к их гибели;

уничтожение дуплистых деревьев, крупных деревьев со сломанными вершинами;

подсочка деревьев;

промышленная заготовка лекарственного сырья, мха, камыша, лесной подстилки, коры, иного технического сырья;

организация туристских стоянок, бивуаков, разведение костров вне специально отведенных мест и без согласования с органом, осуществляющим управление заказником «Юровское болото»;

перемещение по территории заказника «Юровское болото» с использованием гусеничных транспортных средств (за исключением

случаев, связанных с обеспечением режима охраны, ведения лесохозяйственных, лесовосстановительных и лесозащитных работ);

геологическое изучение, разведка и добыча полезных ископаемых, а также геологическое изучение, разведка и добыча подземных вод;

уничтожение или повреждение шлагбаумов, аншлагов, стендов и других информационных знаков и указателей, а также оборудованных экологических троп и мест отдыха;

причинение вреда природным комплексам и их компонентам, сохранение которых является задачей создания заказника «Юровское болото».

12. Заказник «Юровское болото» создается:

- 1) с созданием администрации;
- 2) без установления охранной зоны.

13. Управление заказником «Юровское болото» осуществляет департамент природных ресурсов и охраны окружающей среды Костромской области.

Региональный государственный контроль (надзор) в области охраны и использования особо охраняемых природных территорий на территории заказника «Юровское болото» осуществляют должностные лица департамента природных ресурсов и охраны окружающей среды Костромской области.

14. Заказник «Юровское болото» находится в ведении департамента природных ресурсов и охраны окружающей среды Костромской области.

Описание местоположения границ заказника «Юровское болото», определенных в системе координат МСК-44, представлено в приложении № 1 к настоящему Положению.

Графическое описание местоположения границ заказника «Юровское болото» представлено в приложении № 2 к настоящему Положению.

Приложение № 1

к положению об особо охраняемой
природной территории регионального
значения государственном природном
заказнике «Юровское болото»

ОПИСАНИЕ

местоположения границ особо охраняемой природной территории
регионального значения государственного природного заказника

«Юровское болото»

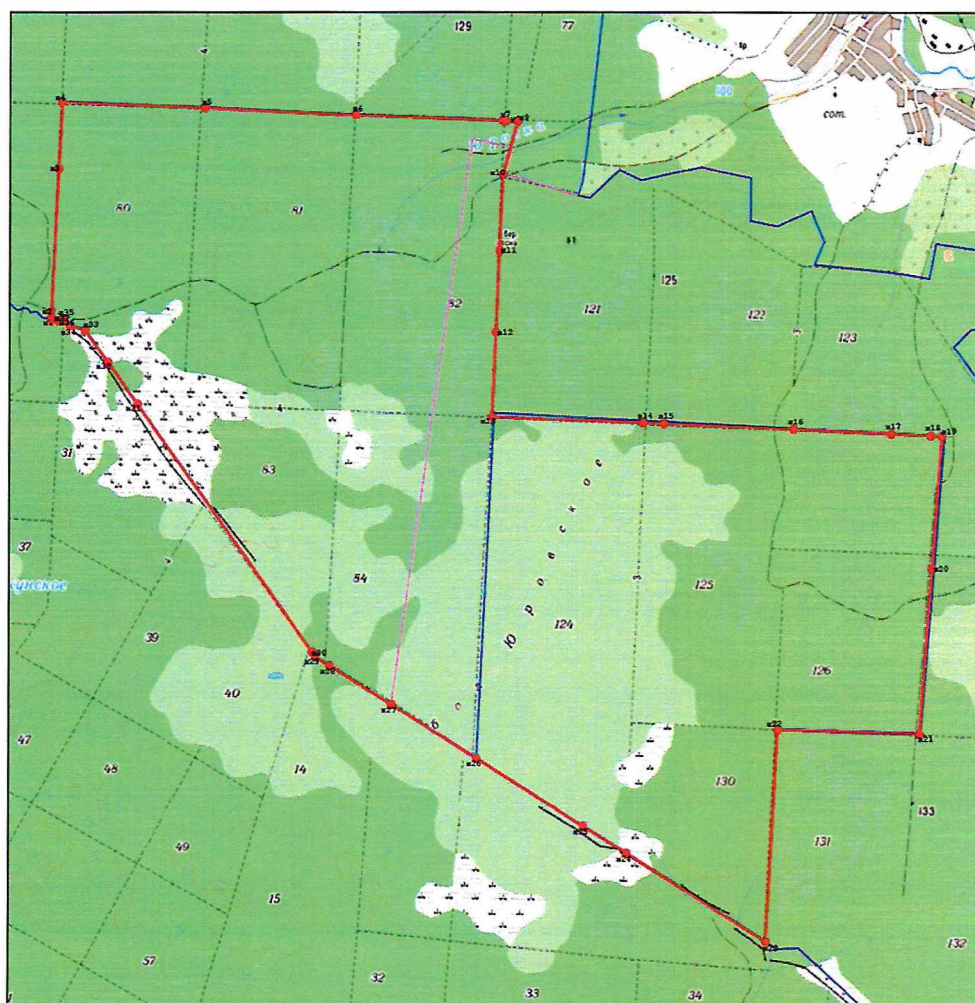
(Система координат МСК-44, зона 2)

Обозначение характерных точек границ	Координаты, м	
	X	Y
1	2	3
н1	259 404,93	2 199 554,44
н2	259 468,61	2 199 557,56
н3	260 761,99	2 199 620,92
н4	261 358,69	2 199 650,07
н5	261 305,63	2 200 926,78
н6	261 244,48	2 202 272,97
н7	261 195,77	2 203 587,25
н8	261 194,87	2 203 611,48
н9	261 189,03	2 203 717,83
н10	260 715,93	2 203 589,64
н11	260 027,93	2 203 560,64
н12	259 289,57	2 203 529,53
н13	258 533,04	2 203 497,64
н14	258 480,85	2 204 847,34
н15	258 473,68	2 205 031,35
н16	258 426,14	2 206 192,19
н17	258 387,82	2 207 065,56
н18	258 372,30	2 207 419,32
н19	258 367,95	2 207 518,52
н20	257 183,70	2 207 432,73
н21	255 707,91	2 207 325,77
н22	255 745,09	2 206 057,30
н23	253 848,97	2 205 957,29
н24	254 636,35	2 204 708,09
н25	254 880,13	2 204 321,94
н26	255 483,91	2 203 365,27
н27	255 964,46	2 202 603,94
н28	256 311,01	2 202 054,66
н29	256 391,28	2 201 927,43
н30	256 429,89	2 201 899,96
н31	258 642,80	2 200 329,24
н32	259 019,02	2 200 062,19
н33	259 305,02	2 199 859,17
н34	259 345,13	2 199 723,91
н35	259 398,22	2 199 662,56
н36	259 388,45	2 199 621,63
н37	259 401,15	2 199 577,54
н1	259 404,93	2 199 554,44


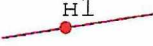

Приложение № 2

к положению об особо охраняемой
природной территории регионального
значения государственном природном
заказнике «Юровское болото»

ГРАФИЧЕСКОЕ ОПИСАНИЕ
местоположения границ особо охраняемой природной территории
регионального значения государственного природного заказника
«Юровское болото»



Используемые условные знаки и обозначения:

-  - граница ООПТ
-  - обозначение характерной точки границы ООПТ
-  - граница земельного участка, сведения о котором содержатся в ЕГРН