



ИНСПЕКЦИЯ ПО ОХРАНЕ ОБЪЕКТОВ КУЛЬТУРНОГО НАСЛЕДИЯ КОСТРОМСКОЙ ОБЛАСТИ

ПРИКАЗ

от «14» 01 2020 года № 5

г. Кострома

**О включении объекта «Поселение Вознесенское II», II-I тыс. до н.э.,
обладающего признаками объекта культурного наследия
и расположенного по адресу: Костромская область, Галичский район
(1,7 км к ЮВ от центральной части дер. Вознесенское), в перечень
выявленных объектов культурного наследия, расположенных на
территории Костромской области**

В соответствии со статьями 3.1, 5.1, 16.1, 45.1 Федерального закона от 25 июня 2002 года № 73-ФЗ «Об объектах культурного наследия (памятниках истории и культуры) народов Российской Федерации», приказом Министерства культуры Российской Федерации от 2 июля 2015 года № 1907 «Об утверждении порядка формирования и ведения перечня выявленных объектов культурного наследия, состав сведений, включаемых в данный перечень», принимая во внимание результаты археологической разведки, проведенной на основании разрешения (открытого листа) Министерства культуры Российской Федерации от 24 июля 2019 года № 1418-2019, на территории Галичского района Костромской области, руководствуясь положением об инспекции по охране объектов культурного наследия Костромской области, утвержденным постановлением губернатора Костромской области от 16 ноября 2015 года № 206 «Об инспекции по охране объектов культурного наследия Костромской области», в целях организации комплекса мер по государственной охране выявленного объекта культурного наследия,

ПРИКАЗЫВАЮ:

1. Включить объект, обладающий признаками объекта культурного наследия, расположенный по адресу: Костромская область, Галичский район (1,7 км к ЮВ от центральной части дер. Вознесенское), в перечень выявленных объектов культурного наследия Костромской области с наименованием «Поселение Вознесенское II», II-I тыс. до н.э. (далее - Объект).

2. Утвердить границы территории Объекта согласно приложениям №1, №2, №3 к настоящему приказу.

3. Утвердить правовой режим использования территории Объекта согласно приложению № 4 к настоящему приказу.

4. Контроль за исполнением настоящего приказа возложить на начальника отдела учета и использования объектов культурного наследия Н.Ю. Климук.

5. Настоящий приказ вступает в силу со дня его официального опубликования.

Начальник инспекции



С.Е. Голикова

УТВЕРЖДЕНО
приказом инспекции по охране
объектов культурного наследия
Костромской области
от « 14 » 01 2018 г. № 5

Текстовое описание местоположения границ выявленного объекта культурного наследия «Поселение Вознесенское II», II-I тыс. до н.э., расположенного по адресу: Костромская область, Галичский район (1,7 км к ЮВ от центральной части дер. Вознесенское)

Объект археологического наследия «Поселение Вознесенское II», II-I тыс. до н.э., располагается в Галичском районе Костромской области на краю первой надпойменной террасы (мысовидный выступ) р. Вексы, вытекающей из Галичского озера (левый приток р. Кострома, левый приток р. Волга). Памятник археологии находится в 1,7 км к ЮВ от центральной части дер. Вознесенское (Галичский район, Костромская область).

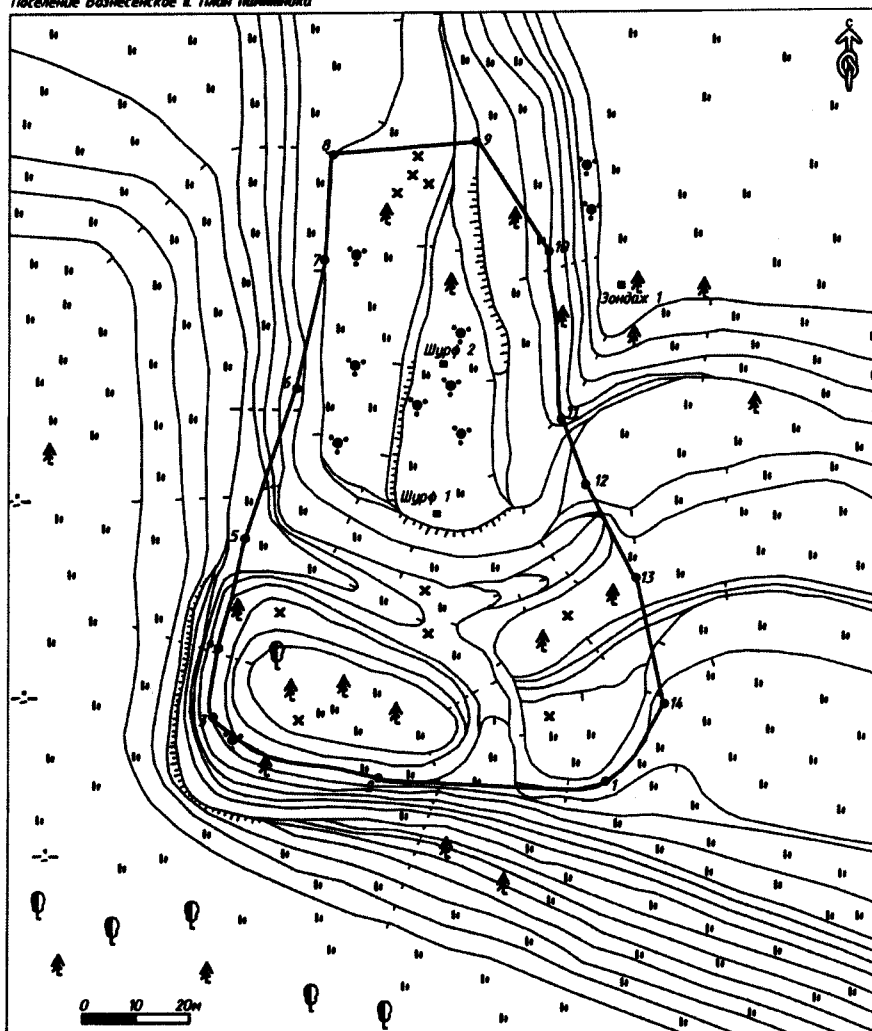
Основные географические координаты памятника: 58°26.399', 042°10.907' (поворотная точка 1); 58°26.416', 042°10.875' (поворотная точка 3); 58°26.433', 042°10.922' (поворотная точка 8); 58°26.418', 042°10.928' (поворотная точка 10).

Предварительные размеры составляют 110-125х30-85 м. Границы поселения в целом повторяют ландшафтно-топографические особенности участка местности. Поселение занимает мысовидную часть надпойменной террасы. С восточной стороны ограничено широким овражком, врезающимся в коренной берег Галичского озера, с южной - склоном первой надпойменной террасы. С западной и северной стороны поселение ограничено склоном коренной террасы (требуется уточнений, граница определялась характером распространения культурного слоя, зафиксированного при шурфовке, и сбором подъемного материала в нарушенной части памятника). Высота над уровнем поймы р. Вексы составляет 8-15 м.

УТВЕРЖДЕНО
приказом инспекции по охране
объектов культурного наследия
Костромской области
от « 14 » 01 2020 г. № 5

Графическое описание местоположения границ выявленного объекта культурного наследия «Поселение Вознесенское II», II-I тыс. до н.э., расположенного по адресу: Костромская область, Галичский район (1,7 км к ЮВ от центральной части дер. Вознесенское)

Поселение Вознесенское II. План памятника



Условные обозначения:

- березья	- границы памятника археологии	- овраг
- кустарник	- шурф, зондах	- луговая
- болотина	- подземный материал	

УТВЕРЖДЕНА
приказом инспекции по охране
объектов культурного наследия
Костромской области
от « 14 » 01 2020 г. № 5

Сводная таблица координат характерных (поворотных) точек
границ территории выявленного объекта культурного наследия
«Поселение Вознесенское II», II-I тыс. до н.э.,
расположенного по адресу: Костромская область, Галичский район
(1,7 км к ЮВ от центральной части дер. Вознесенское)

Обозначение (номер) характерной точки	Координаты характерных точек по Всемирной геодезической системе координат (WGS-84)	
	Северной широты	Восточной долготы
1	58°26.399'	042°010.907'
2	58°26.402'	042°010.890'
3	58°26.416'	042°010.875'
4	58°26.422'	042°010.880'
5	58°26.426'	042°010.887'
6	58°26.425'	042°010.909'
7	58°26.432'	042°010.924'
8	58°26.433'	042°010.922'
9	58°26.342'	042°010.930'
10	58°26.418'	042°010.933'
11	58°26.412'	042°010.935'
12	58°26.412'	042°010.917'
13	58°26.406'	042°010.912'
14	58°26.399'	042°010.915'

УТВЕРЖДЕН
приказом инспекции по охране
объектов культурного наследия
Костромской области
от « 14 » 01 2020 г. № 5

ПРАВОВОЙ РЕЖИМ

использования территории выявленного объекта культурного наследия
«Поселение Вознесенское II», II-I тыс. до н.э.,
расположенного по адресу: Костромская область, Галичский район
(1,7 км к ЮВ от центральной части дер. Вознесенское)

Правовой режим использования территории выявленного объекта культурного наследия «Поселение Вознесенское II», II-I тыс. до н.э., расположенного по адресу: Костромская область, Галичский район (1,7 км к ЮВ от центральной части дер. Вознесенское), в пределах координат характерных точек границы территории объекта культурного наследия 1-2-3-4-5-6-7-8-9-10-11-12-13-14, согласно приложению №3 к приказу:

1. Разрешается:

1) проведение научно-исследовательских и противоаварийных археологических полевых работ, производственных работ, необходимых для обеспечения сохранности и консервации объекта культурного наследия, на основании согласованных государственным органом охраны объектов культурного наследия проектов проведения таких работ;

2) мероприятия по консервации и музеефикации объекта культурного наследия;

3) организация обеспечения свободного доступа граждан к объекту культурного наследия.

2. Запрещается:

1) проектирование и проведение земляных, строительных, мелиоративных, хозяйственных и иных работ, связанных с нарушением покрытий всех видов объекта культурного наследия без предварительного проведения работ по сохранению объекта культурного наследия на основании согласованных государственным органом охраны объектов культурного наследия проектов таких работ;

2) движение механизированной техники и транспортных средств всех видов;

3) свалка отходов производства и потребления;

4) поиск и (или) изъятие археологических предметов из мест залегания на поверхности земли, в земле или под водой без разрешения (открытого листа);

5) поиск археологических предметов с использованием специальных технических средств поиска (металлоискатели, радары, магнитные приборы и иные средства, определяющие наличие археологических предметов в месте залегания) и (или) землеройных машин;

6) снос выявленных в результате археологических полевых работ недвижимых объектов и их остатков, фрагментов (оборонительных, производственных, хозяйственных, ритуальных и иных объектов), образовавшихся в результате деятельности человека и подлежащих музеефикации и государственной охране в качестве недвижимых объектов культурного наследия;

7) размещение объектов некапитального характера;

8) распашка земельных участков в границах территории объекта культурного наследия.