



**ИНСПЕКЦИЯ ПО ОХРАНЕ ОБЪЕКТОВ КУЛЬТУРНОГО
НАСЛЕДИЯ КОСТРОМСКОЙ ОБЛАСТИ**

ПРИКАЗ

от « 12 » 01 2021 года № 1

г. Кострома

**Об утверждении предмета охраны объекта культурного наследия
регионального значения «Ансамбль зданий Федоровской общины
сестер милосердия, нач. XX в.: Здание общины», нач. XX в.
(Костромская область, г. Кострома, ул. Кооперации, д. 19 А)**

В соответствии с Федеральным законом от 25 июня 2002 года № 73-ФЗ «Об объектах культурного наследия (памятниках истории и культуры) народов Российской Федерации», положением об инспекции по охране объектов культурного наследия Костромской области, утвержденным постановлением губернатора Костромской области от 16 ноября 2015 года № 206 «Об инспекции по охране объектов культурного наследия Костромской области», на основании проекта предмета охраны объекта культурного наследия «Ансамбль зданий Федоровской общины сестер милосердия, нач. XX в.: Здание общины», нач. XX в., (Костромская область, г. Кострома, ул. Кооперации, д.19А), разработанного ООО «ПКБ Эксперт»,

ПРИКАЗЫВАЮ:

1. Утвердить предмет охраны объекта культурного наследия регионального значения «Ансамбль зданий Федоровской общины сестер милосердия, нач. XX в.: Здание общины», нач. XX в. (адрес в соответствии с актом о постановке на государственную охрану: Костромская область, г. Кострома, ул. Кооперации, д. 19 А; адрес в соответствии с Федеральной информационной адресной системой: Костромская область, городской округ город Кострома, г. Кострома, ул. Нижняя Дебря, д. 19), согласно приложению.

2. Настоящий приказ вступает в силу со дня его официального опубликования.

Начальник инспекции



С.Е. Голикова

Приложение

УТВЕРЖДЕН
приказом инспекции по охране
объектов культурного наследия
Костромской области
от «12» 01 2021 г. № 1

ПРЕДМЕТ ОХРАНЫ

объекта культурного наследия регионального значения
«Ансамбль зданий Федоровской общины сестер милосердия, нач. XX в.:
Здание общины», нач. XX в.
(Костромская область, г. Кострома, ул. Кооперации, д. 19 А)

1. Градостроительное значение:

1) здание формирует линию застройки ул. Нижняя Дебря;

2) входит в состав объекта культурного наследия «Ансамбль зданий Федоровской общины сестер милосердия», нач. XX в.

2. Объемно-пространственная композиция (приложения №№1,2 к настоящему предмету охраны):

1) размер, форма и конфигурация здания, образованная несколькими объемами:

двухэтажный с подвалом прямоугольный в плане объем корпуса общины (1911г.), габаритными размерами 28,0м (по главному фасаду)*17,7м (по торцевому фасаду);

двухэтажный с подвалом прямоугольный в плане объем корпуса больницы (1913г.), габаритными размерами 40,6м (по главному фасаду)*12,1м (по торцевому фасаду); с примыкающей Т-образной пристройкой со стороны двора, габаритными размерами 17,3м (по северо-западному и юго-восточному фасадам)*16,4м (по северо-восточному фасаду);

двухэтажная с подвалом поздняя (1913г.) пристройка, примыкающая к корпусу общины со стороны восточного угла здания, габаритными размерами: 15,3 м (по северо-западному фасаду), 13,1 м (по северо-восточному фасаду), 22,2 м (по юго-восточному фасаду); переход, соединяющий корпус общины и корпус больницы, габаритными размерами 10,55 м (по главному фасаду)*9,9 м (ширина перехода);

2) размер, форма и конфигурация крыши здания.

3. Осевое членение фасадов (приложение №1 к настоящему предмету охраны):

1) корпус общины с пристройкой:

асимметричная композиция главного (юго-западного) фасада в

девять осей проемов; высота корпуса от уровня земли до подшива карниза 11,15 м (по главному фасаду);

одна ось оконных проемов бокового (северо-западного фасада) основного корпуса; шесть осей проемов северо-западного фасада пристройки;

семь осей оконных проемов дворового (северо-восточного) фасада основного корпуса;

восемь осей оконных проемов юго-восточного фасада пристройки (оконный проем в уровне второго этажа в ризалите не поддержан проемом в первом этаже);

2) корпус больницы:

симметричная композиция главного (юго-западного) фасада в тринадцать осей проемов; высота корпуса от уровня земли до подшива карниза 10,96 м (по главному фасаду);

симметричная композиция дворового (северо-восточного) фасада первоначального объема (слева-направо): одна ось оконных проемов в плоскости ризалита; четыре оси оконных проемов в плоскости основного фасада; четыре оси оконных проемов в плоскости основного фасада; одна ось оконных проемов в плоскости ризалита;

шесть осей проемов северо-западного фасада Т-образной пристройки, разделенные выступом в плоскости фасада на четыре и две оси;

шесть осей проемов юго-восточного фасада Т-образной пристройки, разделенные выступом в плоскости фасада на две и четыре оси (первая ось дверного проема в уровне первого этажа заложена в процессе эксплуатации здания);

3) переход:

симметричная композиция главного (юго-западного) фасада перехода: семь оконных проемов в уровне первого этажа (по левому и правому флангам сгруппированы по три и один оконный проем в ризалите); восемь оконных проемов в уровне второго этажа, равномерно распределенные по плоскости фасада; высота объема от уровня земли до подшива карниза 10,23 м (по главному фасаду).

4. Декоративно-пластическое оформление экстерьера (приложения №№1,3 к настоящему предмету охраны):

1) корпус общины с пристройкой:

высокий цоколь юго-западного (главного) фасада, профилированный по верхней грани;

плоскость главного (юго-западного) и бокового (юго-восточного) фасада декорирована квадратным рустом;

ризалит с аттиком в три оси проемов по левому флангу главного (юго-западного) фасада;

аттик ризалита, оформленный рядом ширинок и кокошником с килевидным завершением по центральной оси;

арочный вход с перспективным порталом в уровне первого этажа по

центральной оси ризалита;

массивный балкон с балюстрадой, опирающийся на коробовый свод между массивными кронштейнами в уровне второго этажа по центральной оси ризалита;

широкие пилястры, декорированные квадратным рустом и завершенные капителями, охватывающие оба этажа здания и несущие перспективные архивольты, которые образуют непрерывный аркатурный пояс над окнами второго этажа по главному фасаду;

пилястры с капителями на боковом (северо-западном) фасаде, декорированные квадратным рустом, фланкирующие углы и центральную ось оконных проемов бокового фасада;

наличники окон первого этажа с килевидными завершениями по главному фасаду; на боковом (северо-западном) фасаде наличник окна первого этажа повторяет форму оконного проема с лучковой перемычкой;

междуэтажный пояс поребрика, ограниченный валиками, заполняющий простенки между пилястрами по главному (юго-западному), и боковым (северо-западному и юго-восточному) фасадам;

горизонтальные профилированные филенки под оконными проемами первого и второго этажей по главному фасаду (филенки в уровне второго этажа имеют более сложный декор);

венчающий карниз с поясом декоративных машикулей по всем фасадам первоначального объема общины;

венчающий профилированный карниз, дополненный рядом многоступенчатых дентикул по фасадам поздней пристройки общины;

балясины, аналогичные по декору балясинам балкона ризалита, помещенные в узкие вертикальные ниши в плоскости фасада в простенках над аркатурным поясом по главному фасаду;

ажурный металлический подзор над венчающим карнизом по главному (юго-западному) и боковому (юго-восточному) фасадам;

двустворчатое дверное полотно, стилизованное под древнерусские полотнища: деревянные полотна, обитые металлической полосой, разбивающей полотна на квадраты; пересечения металлических полос оформлены розетками; металлические ручки на полотнах;

металлические кованые кронштейны крыльца поздней пристройки корпуса общины;

2) корпус больницы:

высокий гладкий цоколь, профилированный по верхней грани по главному фасаду;

ризалит в три оси проемов по центру главного фасада, возвышающийся над основным объемом здания;

арочный вход с перспективным порталом в уровне первого этажа по центральной оси ризалита;

массивный балкон с балюстрадой, опирающийся на коробовый свод между массивными рустованными кронштейнами в уровне второго этажа;

венчающий карниз ризалита, проходящий по главному и боковым

фасадам ризалита, крепящий угловые пилястры ризалита, с широким фризом, состоящим из пояса ширинок, арок и зубцов;

композиция с растительным орнаментом, окружающим герб рода Романовых, размещенная в поле трехлопастного аттика, которому отвечает килевидное завершение навеса кровли;

угловые пилястры, декорированные рустом, охватывающие оба этажа здания, фланкирующие углы главного (юго-западного) и боковых (северо-западного и юго-восточного) фасадов и главного фасада и боковых поверхностей ризалита, оформленные квадратными ширинками в верхней части;

широкий междуэтажный пояс поребрика, ограниченный валиками, заполняющий плоскость фасада между пилястрами по главному (юго-западному) и боковым (северо-западному и юго-восточному) фасадам;

наличники окон первого этажа в виде рамок-валиков с «дыньками» по главному фасаду;

прямоугольные окна второго этажа, оформленные арочными бровками, охватывающими пары полукруглых кокошников и ширинку, расположенную по центру с расходящимся пояском поребрика, ограниченного узкими полочками; простая подоконная полочка, с декором из трех ширинок в подоконной части по главному (юго-западному) фасаду;

более широкое центральное окно ризалита в уровне второго этажа, оформленное арочной бровкой, охватывающей три профилированных кокошника (более крупный центральный кокошник), дополненное растительным орнаментом;

узкие оконные проемы бокового (юго-восточного) фасада украшены профилированными кокошниками с килевидным завершением; полочкой и парой ширинок в подоконной части;

карниз в виде простой полочки, проходящей над оконными проемами второго этажа юго-западного, северо-западного и юго-восточного фасадов, крепящий пилястры фасадов и ризалит; в границах оконных проемов карниз профилирован;

балясины, аналогичные по декору балясинам балкона центрального ризалита, помещенные в узкие вертикальные ниши в гладкой плоскости фасада в простенках между арочным декором окон второго этажа по главному фасаду;

профилированный многообломный венчающий карниз, дополненный рядом зубцов по периметру здания;

ажурный металлический подзор над венчающим карнизом по главному (юго-западному), северо-западному и юго-восточному фасадам;

3) переход (главный фасад):

квадратный в плане выступ крыльца в уровне первого этажа, завершённый шатром, отмечает центральную ось главного фасада перехода;

высокий гладкий цоколь, прорезанный по центру осью оконного проема подвального этажа, в одной плоскости с центральным выступом

пристройки и первоначальным объемом больницы;

площадка-терраса в уровне первого этажа;

фасады перехода и крыльца декорированы квадратным рустом;

сгруппированные по три узкие арочные окна первого этажа, оформлены арочными бровками с поясом поребрика, ограниченным валиками, и шириной по центральной оси; простая подоконная полочка, объединяющая все три окна;

широкое центральное арочное окно первого этажа оформлено арочной бровкой и простой подоконной полочкой;

углы фасада крыльца декорированы узкими трехчетвертными колонками;

высокие дверные проемы арочной формы боковых фасадов крыльца, оформленные арочными бровками;

горизонтальные филенки под оконными проемами первого и второго этажей;

широкий междуэтажный пояс поребрика, ограниченный валиками;

широкий профилированный венчающий карниз, дополненный рядом зубцов;

оформление оконных проемов второго этажа выступом волнообразной формы по нижней грани, декорированного рустом в виде клинчатых замковых камней над оконными проемами и нишками-ширинками в плоскости простенков;

венчающий профилированный карниз объема крыльца с гладким фризом, повторяющий килевидное завершение шатра по центральной оси;

металлический подзор, выполненный по шатровому завершению крыльца и главному фасаду перехода.

5. Внутренняя планировка, оформление интерьеров (приложения №№ 1,2 к настоящему предмету охраны):

1) планировка коридорного типа, образованная продольными капитальными стенами; коридор образует центральную ось с рядом помещений, вдоль главного и дворового фасада в корпусе общины;

2) планировка коридорного типа, образованная продольными капитальными стенами; коридор, идущий вдоль дворового фасада, объединяющий ряд помещений, размещенных вдоль главного фасада в корпусе больницы;

3) кованые и чугунные ограждения лестниц;

4) тянутые карнизы в отдельных помещениях.

6. Конструктивная система, материалы (приложения №№1,2 к настоящему предмету охраны):

1) материал конструкций наружных стен – керамический кирпич на цементном растворе;

2) кирпичные своды по металлическим балкам;

3) коробовые перемычки окон первого этажа корпуса общины;

4) полуциркульные перемычки окон второго этажа корпуса общины и окон первого и второго этажей перехода;

- 5) прямоугольная форма окон первого и второго этажа больницы;
- 6) конструкции стропильной системы здания - деревянные;
- 7) вальмовая форма крыши;
- 8) подшив карниза кровли - деревянный;
- 9) покрытие кровли – листовое железо;
- 10) форма и расстекловка оконных заполнений.

7. Предмет охраны может быть изменен на основании документов или результатов историко-культурных исследований, отсутствующих при подготовке проекта предмета охраны объекта культурного наследия, дающих основания для изменения предмета охраны объекта культурного наследия.

к предмету охраны
объекта культурного наследия регионального значения
«Ансамбль зданий Федоровской общины
сестер милосердия, нач. XX в.:
Здание общины», нач. XX в.
(Костромская область, г. Кострома, ул. Кооперации, д. 19 А)

Схематическое отображение предмета охраны

1. Градостроительное значение:

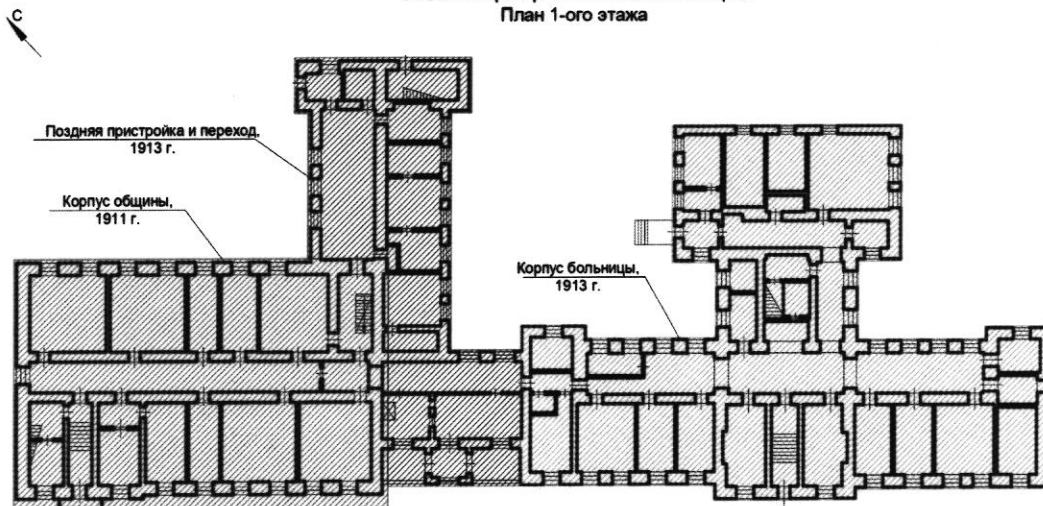
- 1) здание формирует линию застройки ул. Нижняя Дебря;
- 2) входит в состав объекта культурного наследия «Ансамбль зданий Федоровской общины сестер милосердия», нач. XX в.

2. Объемно-пространственная композиция:

- 1) размер, форма и конфигурация здания, образованная несколькими объемами:
двухэтажный с подвалом прямоугольный в плане объем корпуса общины (1911г.), габаритными размерами 28,0м (по главному фасаду)*17,7м (по торцевому фасаду);
двухэтажный с подвалом прямоугольный в плане объем корпуса больницы (1913г.), габаритными размерами 40,6м (по главному фасаду)*12,1м (по торцевому фасаду); с примыкающей Т-образной пристройкой со стороны двора, габаритными размерами 17,3м (по северо-западному и юго-восточному фасадам)*16,4м (по северо-восточному фасаду);
двухэтажная с подвалом поздняя (1913г.) пристройка, примыкающая к корпусу общины со стороны восточного угла здания, габаритными размерами: 15,3 м (по северо-западному фасаду), 13,1 м (по северо-восточному фасаду), 22,2 м (по юго-восточному фасаду); переход, соединяющий корпус общины и корпус больницы, габаритными размерами 10,55 м (по главному фасаду)*9,9 м (ширина перехода);

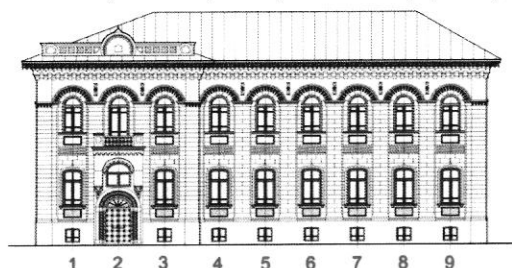
2) размер, форма и конфигурация крыши здания.

Объемно-пространственная композиция.
План 1-ого этажа



3. Осевое членение фасадов:

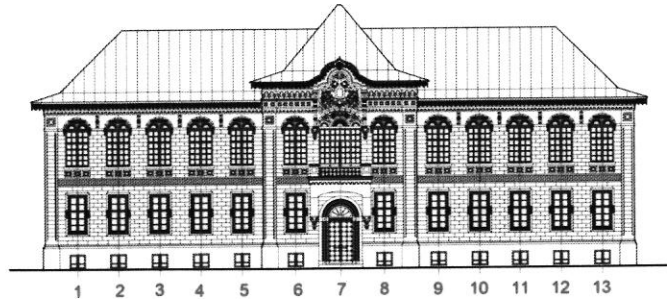
- 1) корпус общины с пристройкой:
асимметричная композиция главного (юго-западного) фасада в девять осей проемов; высота корпуса от уровня земли до подшива карниза 11,15 м (по главному фасаду);



одна ось оконных проемов бокового (северо-западного фасада) основного корпуса; шесть осей проемов северо-западного фасада пристройки;
 семь осей оконных проемов дворового (северо-восточного) фасада основного корпуса;
 восемь осей оконных проемов юго-восточного фасада пристройки (оконный проем в уровне второго этажа в ризалите не поддержан проемом в первом этаже);

2) корпус больницы:

симметричная композиция главного (юго-западного) фасада в тринадцать осей проемов; высота корпуса от уровня земли до подшива карниза 10,96 м (по главному фасаду);



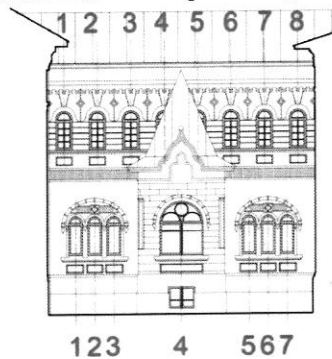
симметричная композиция дворового (северо-восточного) фасада первоначального объема (слева-направо): одна ось оконных проемов в плоскости ризалита; четыре оси оконных проемов в плоскости основного фасада; четыре оси оконных проемов в плоскости основного фасада; одна ось оконных проемов в плоскости ризалита;

шесть осей проемов северо-западного фасада Т-образной пристройки, разделенные выступом в плоскости фасада на четыре и две оси;

шесть осей проемов юго-восточного фасада Т-образной пристройки, разделенные выступом в плоскости фасада на две и четыре оси (первая ось дверного проема в уровне первого этажа заложена в процессе эксплуатации здания);

3) переход:

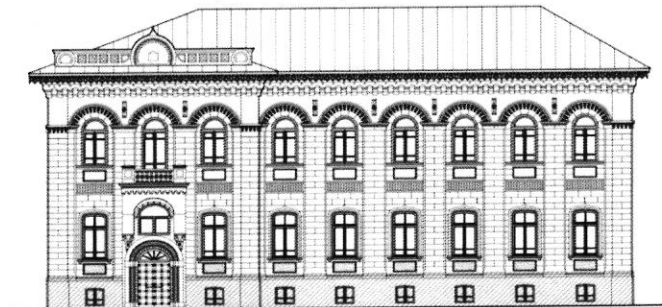
симметричная композиция главного (юго-западного) фасада перехода: семь оконных проемов в уровне первого этажа (по левому и правому флангам сгруппированы по три и один оконный проем в ризалите); восемь оконных проемов в уровне второго этажа, равномерно распределенные по плоскости фасада; высота объема от уровня земли до подшива карниза 10,23 м (по главному фасаду).



4. Декоративно-пластическое оформление экстерьера:

1) корпус общины с пристройкой:

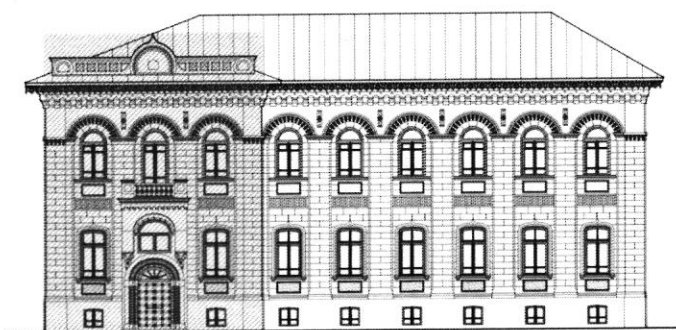
высокий цоколь юго-западного (главного) фасада, профилированный по верхней грани;



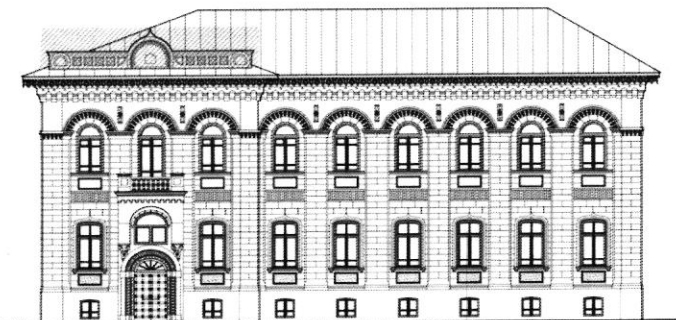
плоскость главного (юго-западного) и бокового (юго-восточного) фасада декорирована квадратным рустом;

ризалит с аттиком в три оси проемов по левому флангу главного (юго-западного) фасада;

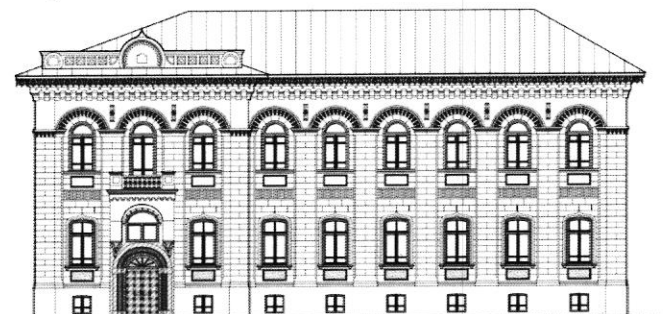
аттик ризалита, оформленный рядом ширинок и кокошником с килевидным завершением по центральной оси;



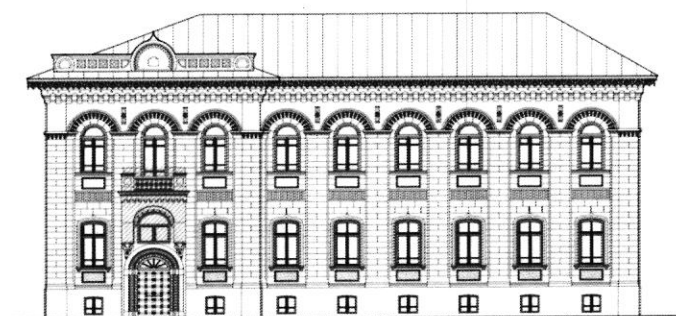
арочный вход с перспективным порталом в уровне первого этажа по центральной оси ризалита;



массивный балкон с балюстрадой, опирающийся на коробовый свод между массивными кронштейнами в уровне второго этажа по центральной оси ризалита;



широкие пилястры, декорированные квадратным рустом и завершенные капителями, охватывающие оба этажа здания и несущие перспективные архивольты, которые образуют непрерывный аркатурный пояс над окнами второго этажа по главному фасаду;

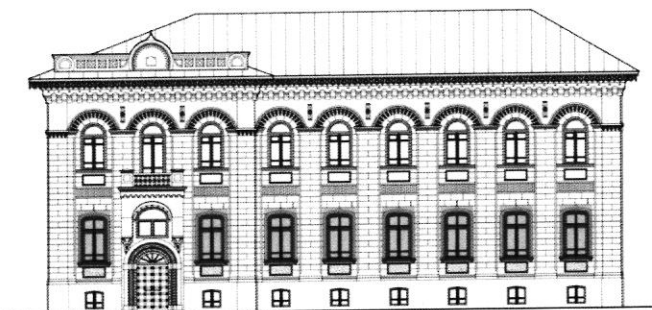


пилястры с капителями на боковом (северо-западном) фасаде, декорированные квадратным

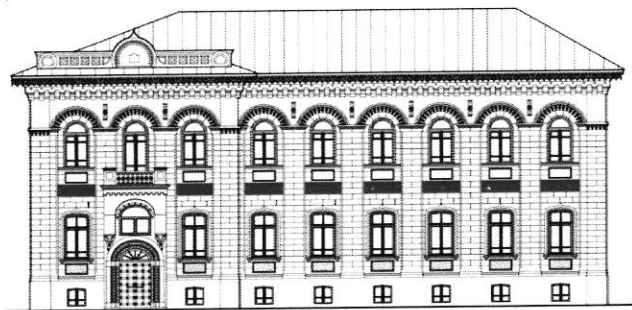
рустом, фланкирующие углы и центральную ось оконных проемов бокового фасада;



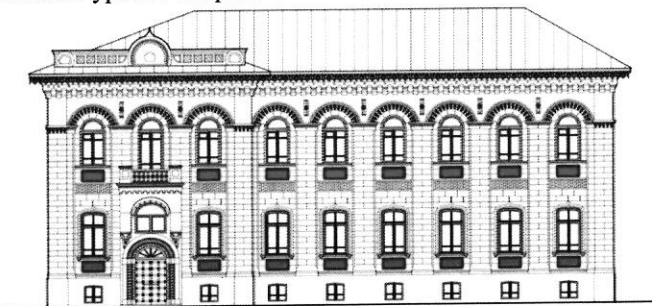
наличники окон первого этажа с килевидными завершениями по главному фасаду; на боковом (северо-западном) фасаде наличник окна первого этажа повторяет форму оконного проема с лучковой перемычкой;



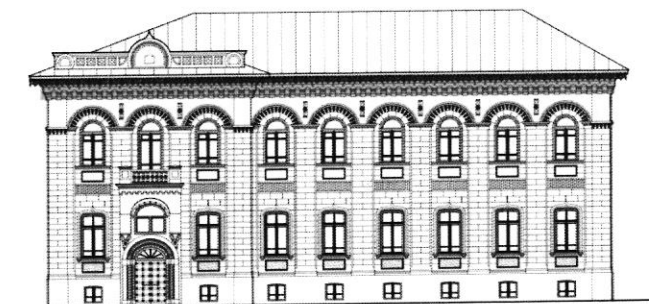
междуэтажный пояс поребрика, ограниченный валиками, заполняющий простенки между пилястрами по главному (юго-западному), и боковым (северо-западному и юго-восточному) фасадам;



горизонтальные профилированные филенки под оконными проемами первого и второго этажей по главному фасаду (филенки в уровне второго этажа имеют более сложный декор);



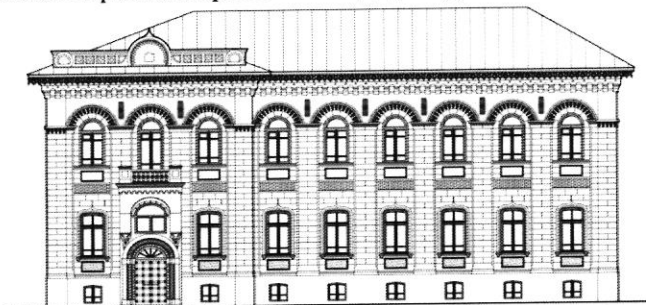
венчающий карниз с поясом декоративных машикулей по всем фасадам первоначального объема общины;



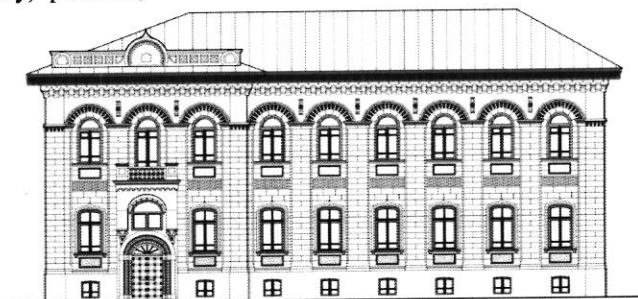
венчающий профилированный карниз, дополненный рядом многоступенчатых дентикул по фасадам поздней пристройки общины;



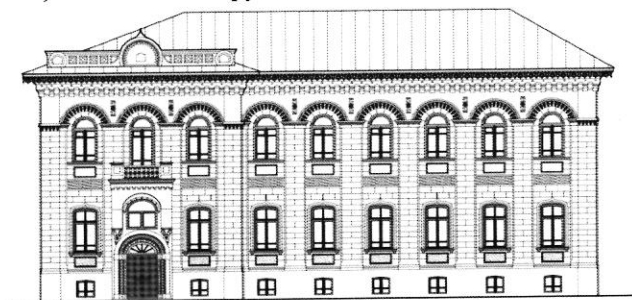
балясины, аналогичные по декору балясинам балкона ризалита, помещенные в узкие вертикальные ниши в плоскости фасада в простенках над аркатурным поясом по главному фасаду;



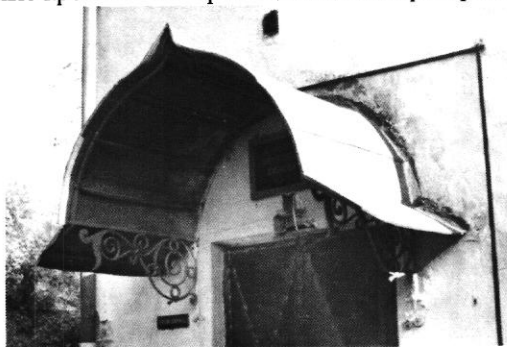
ажурный металлический подзор над венчающим карнизом по главному (юго-западному) и боковому (юго-восточному) фасадам;



двустворчатое дверное полотно, стилизованное под древнерусские полотнища: деревянные полотна, обитые металлической полосой, разбивающей полотна на квадраты; пересечения металлических полос оформлены розетками; металлические ручки на полотнах;

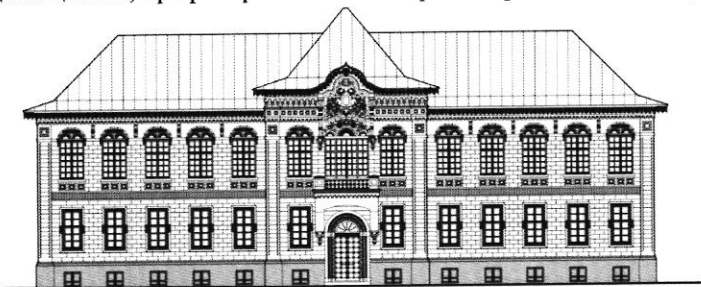


металлические кованые кронштейны крыльца поздней пристройки корпуса общины;

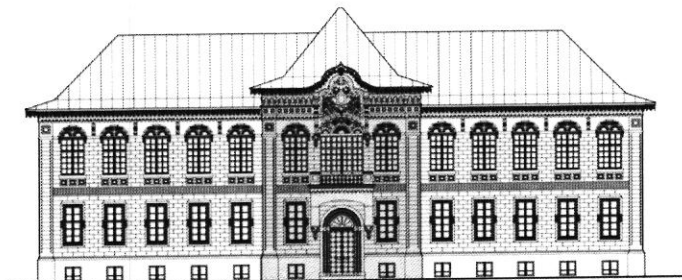


2) корпус больницы:

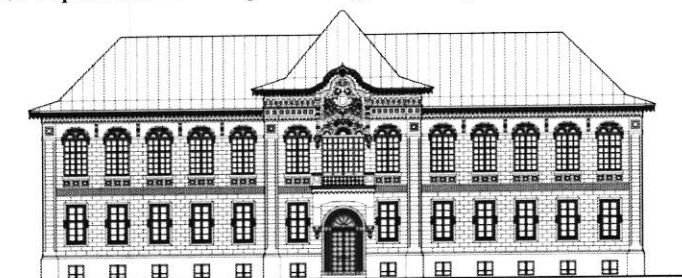
высокий гладкий цоколь, профилированный по верхней грани по главному фасаду;



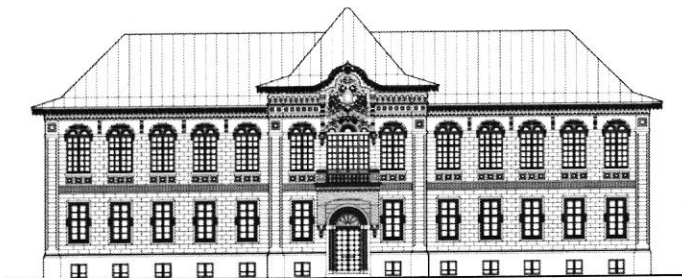
ризалит в три оси проемов по центру главного фасада, возвышающийся над основным объемом здания;



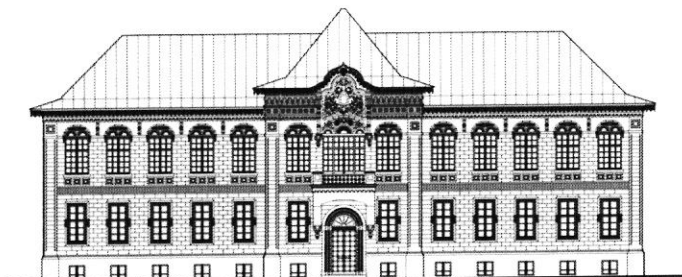
арочный вход с перспективным порталом в уровне первого этажа по центральной оси ризалита;



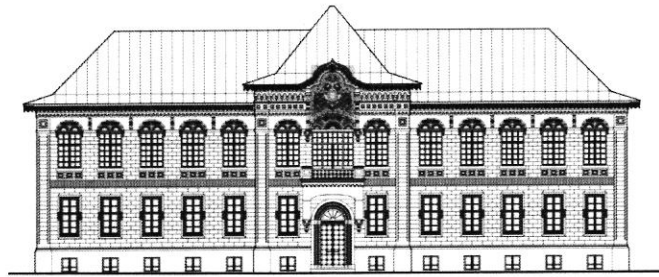
массивный балкон с балюстрадой, опирающийся на коробовый свод между массивными рустованными кронштейнами в уровне второго этажа;



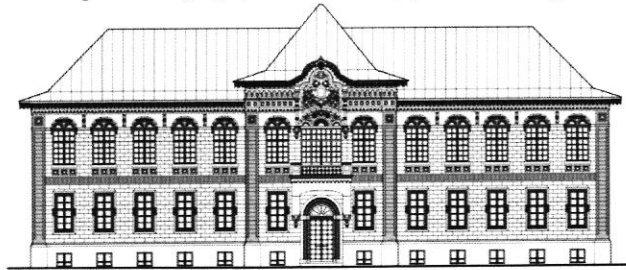
венчающий карниз ризалита, проходящий по главному и боковым фасадам ризалита, крепящий угловые пилястры ризалита, с широким фризом, состоящим из пояса ширинок, арочек и зубцов;



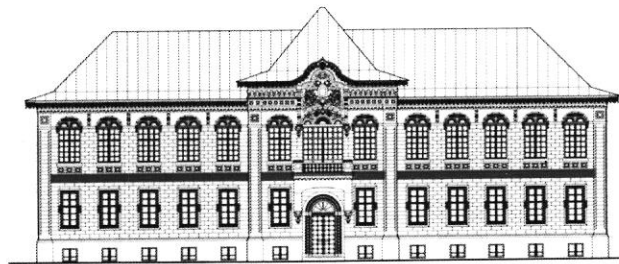
композиция с растительным орнаментом, окружающим герб рода Романовых, размещенная в поле трехлопастного аттика, которому отвечает килевидное завершение навеса кровли;



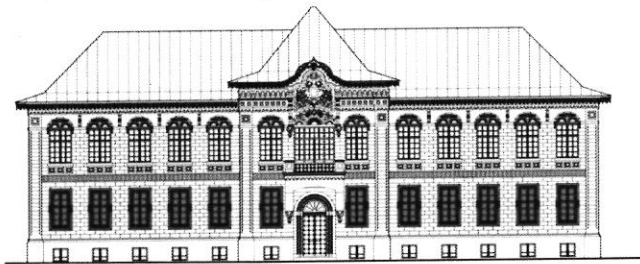
угловые пилястры, декорированные рустом, охватывающие оба этажа здания, фланкирующие углы главного (юго-западного) и боковых (северо-западного и юго-восточного) фасадов и главного фасада и боковых поверхностей ризалита, оформленные квадратными ширинками в верхней части;



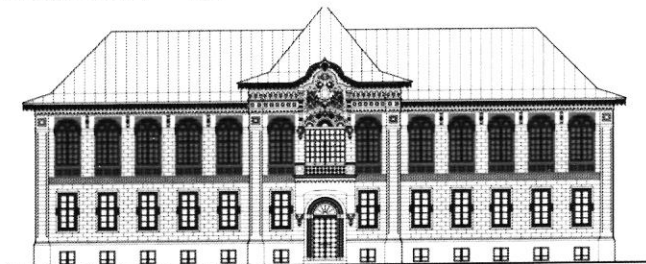
широкий междуэтажный пояс поребрика, ограниченный валиками, заполняющий плоскость фасада между пилястрами по главному (юго-западному) и боковым (северо-западному и юго-восточному) фасадам;



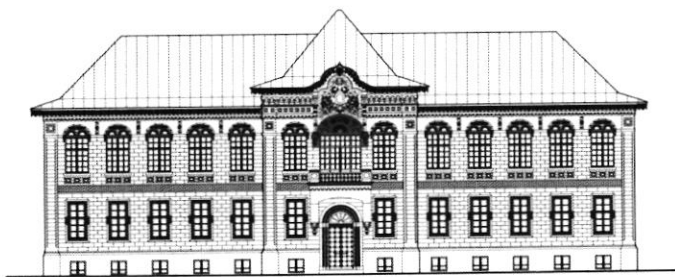
наличники окон первого этажа в виде рамок-валиков с «дыньками» по главному фасаду;



прямоугольные окна второго этажа, оформленные арочными бровками, охватывающими пары полукруглых кокошников и ширинку, расположенную по центру с расходящимся пояском поребрика, ограниченного узкими полочками; простая подоконная полочка, с декором из трех ширинок в подоконной части по главному (юго-западному) фасаду;



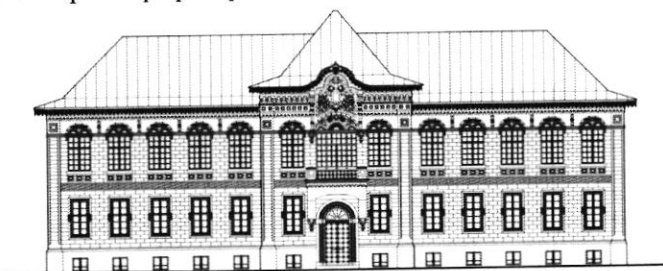
более широкое центральное окно ризалита в уровне второго этажа, оформленное арочной бровкой, охватывающей три профилированных кокошника (более крупный центральный кокошник), дополненное растительным орнаментом;



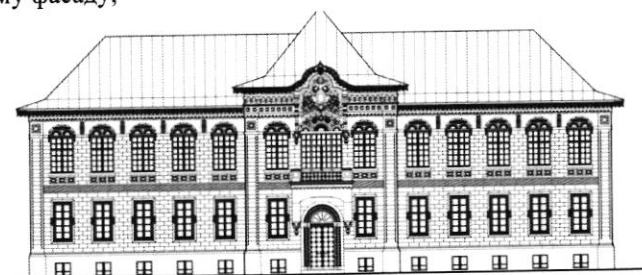
узкие оконные проемы бокового (юго-восточного) фасада украшены профилированными кокошниками с килевидным завершением; полочкой и парой ширинок в подоконной части;



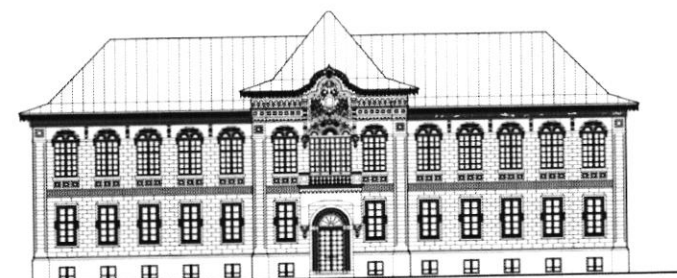
карниз в виде простой полочки, проходящей над оконными проемами второго этажа юго-западного, северо-западного и юго-восточного фасадов, крепящийся пилястры фасадов и ризалит; в границах оконных проемов карниз профилирован;



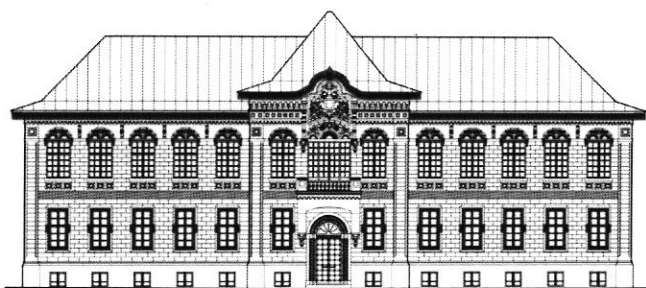
балясины, аналогичные по декору балясинам балкона центрального ризалита, помещенные в узкие вертикальные ниши в гладкой плоскости фасада в простенках между арочным декором окон второго этажа по главному фасаду;



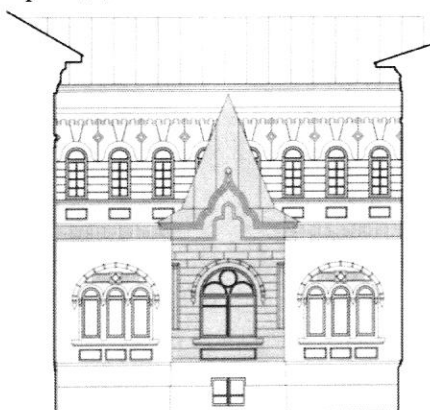
профилированный многообломный венчающий карниз, дополненный рядом зубцов по периметру здания (приложение №2 к настоящему предмету охраны);



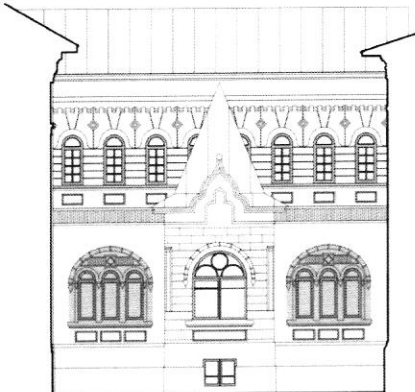
ажурный металлический подзор над венчающим карнизом по главному (юго-западному), северо-западному и юго-восточному фасадам;



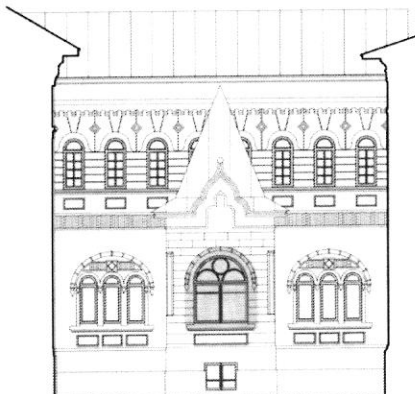
3) переход (главный фасад):
 квадратный в плане выступ крыльца в уровне первого этажа, завершенный шатром, отмечает центральную ось главного фасада перехода;



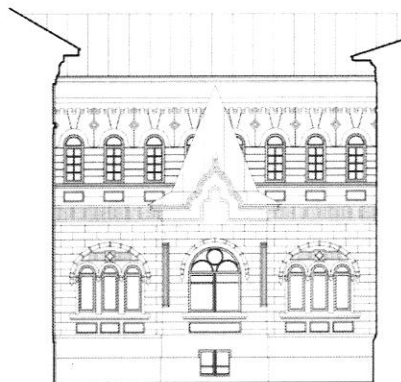
высокий гладкий цоколь, прорезанный по центру осью оконного проема подвального этажа, в одной плоскости с центральным выступом пристройки и первоначальным объемом больницы;
 площадка-терраса в уровне первого этажа;
 фасады перехода и крыльца декорированы квадратным рустом;
 сгруппированные по три узкие арочные окна первого этажа, оформлены арочными бровками с поясом поребрика, ограниченным валиками, и ширинкой по центральной оси; простая подоконная полочка, объединяющая все три окна;



широкое центральное арочное окно первого этажа оформлено арочной бровкой и простой подоконной полочкой;



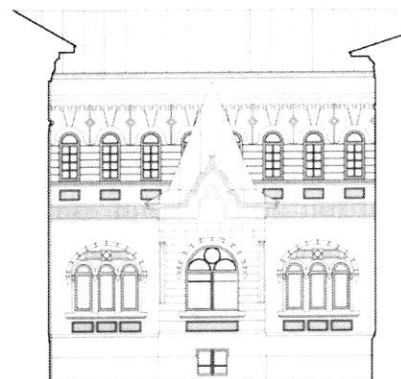
углы фасада крыльца декорированы узкими трехчетвертными колонками;



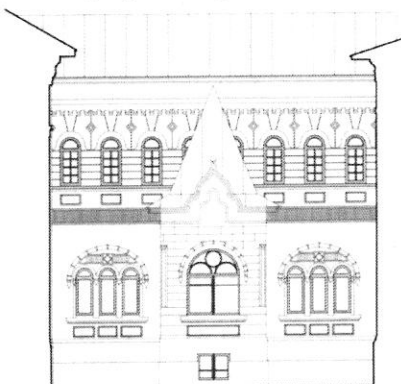
высокие дверные проемы арочной формы боковых фасадов крыльца, оформленные арочными бровками;



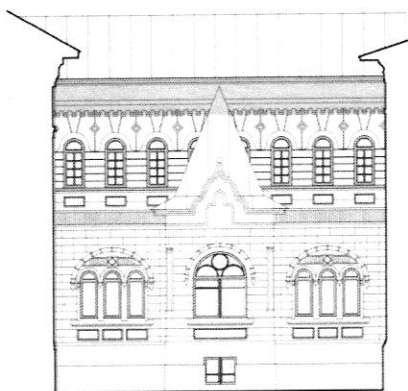
горизонтальные филенки под оконными проемами первого и второго этажей;



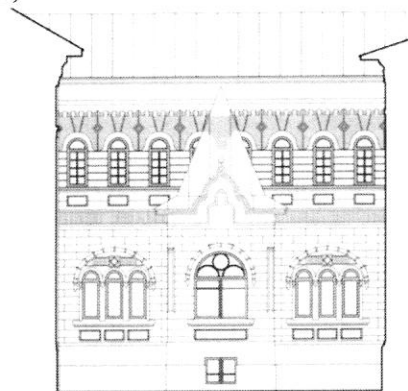
широкий междуэтажный пояс поребрика, ограниченный валиками;



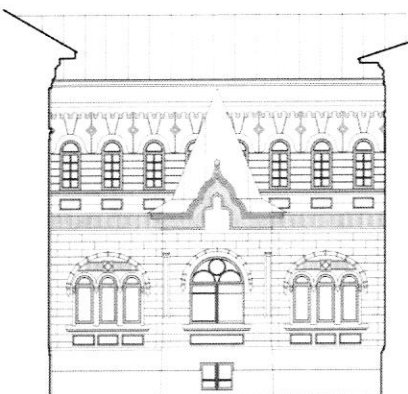
широкий профилированный венчающий карниз, дополненный рядом зубцов;



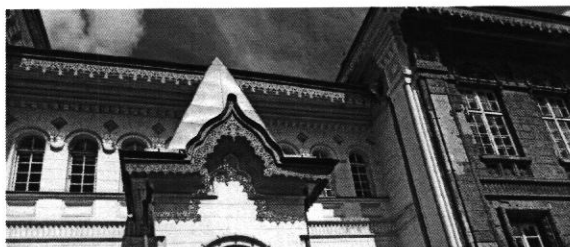
оформление оконных проемов второго этажа выступом волнообразной формы по нижней грани, декорированного рустом в виде клинчатых замковых камней над оконными проемами и нишками-ширинками в плоскости простенков;



венчающий профилированный карниз объема крыльца с гладким фризом, повторяющий килевидное завершение шатра по центральной оси;



металлический подзор, выполненный по шатровому завершению крыльца и главному фасаду перехода.



5. Внутренняя планировка, оформление интерьеров:

- 1) планировка коридорного типа, образованная продольными капитальными стенами; коридор образует центральную ось с рядом помещений, вдоль главного и дворового фасада в корпусе общины;
- 2) планировка коридорного типа, образованная продольными капитальными стенами; коридор, идущий вдоль дворового фасада, объединяющий ряд помещений, размещенных вдоль главного фасада в корпусе больницы;

- 3) кованые и чугунные ограждения лестниц;
- 4) тянутые карнизы в отдельных помещениях.
6. Конструктивная система, материалы:
 - 1) материал конструкций наружных стен – керамический кирпич на цементном растворе;
 - 2) кирпичные своды по металлическим балкам;

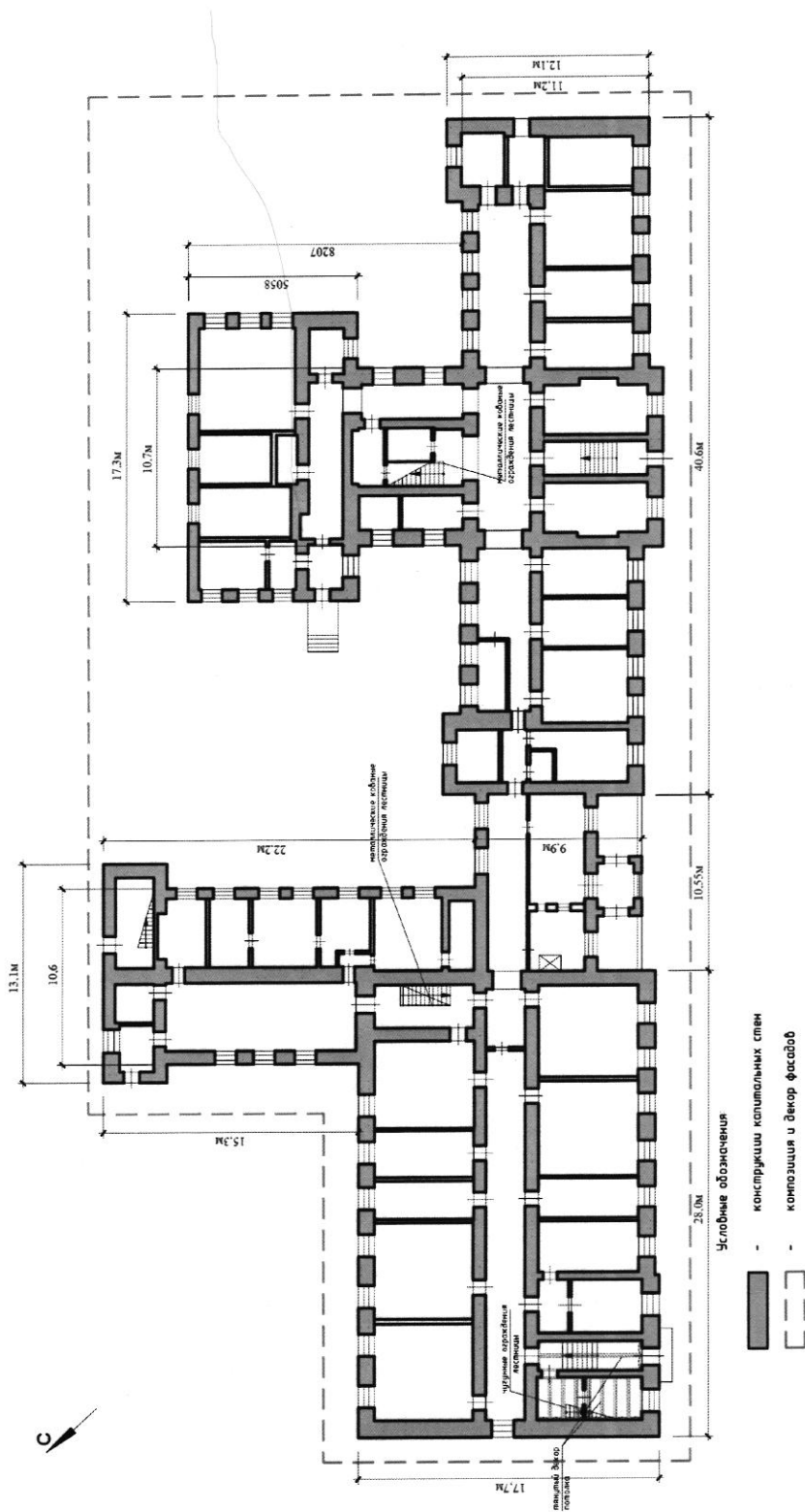


- 3) коробовые перемычки окон первого этажа корпуса общины;
 - 4) полуциркульные перемычки окон второго этажа корпуса общины и окон первого и второго этажей перехода;
 - 5) прямоугольная форма окон первого и второго этажа больницы;
 - 6) конструкции стропильной системы здания - деревянные;
 - 7) вальмовая форма крыши;
 - 8) подшив карниза кровли - деревянный;
 - 9) покрытие кровли – листовое железо;
 - 10) форма и расстекловка оконных заполнений.
7. Предмет охраны может быть изменен на основании документов или результатов историко-культурных исследований, отсутствующих при подготовке проекта предмета охраны объекта культурного наследия, дающих основания для изменения предмета охраны объекта культурного наследия.

Приложение №2

к предмету охраны объекта культурного наследия регионального значения
«Ансамбль зданий Федоровской общины сестер милосердия, нач. XX в.:
Здание общины», нач. XX в.
(Костромская область, г. Кострома, ул. Кооперации, д. 19 А)

Объемно-пространственная композиция. План 1 этажа.

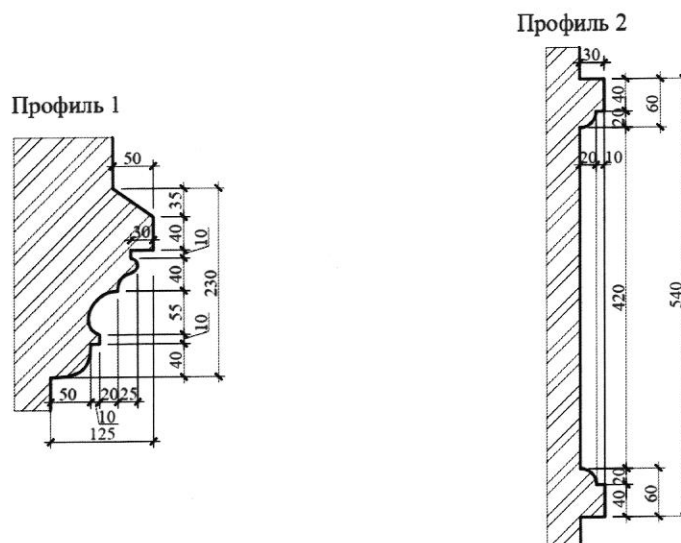
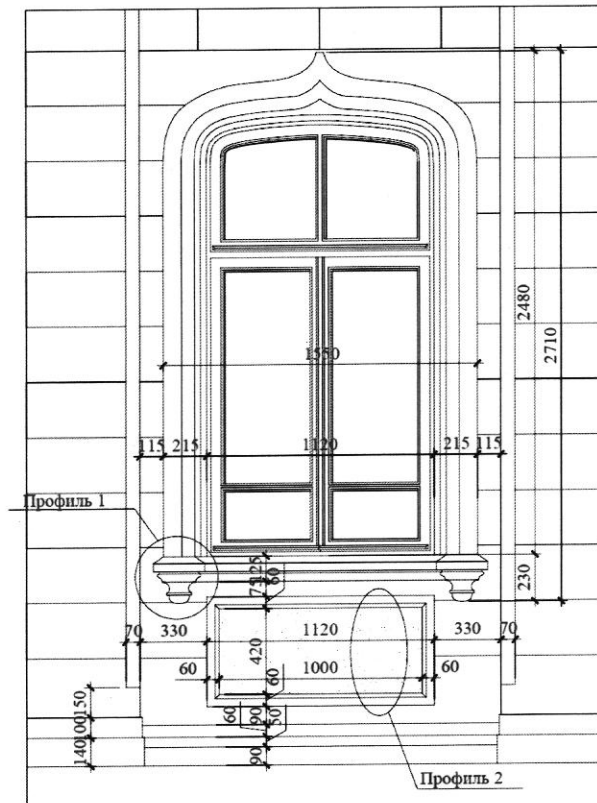


Приложение №3

к предмету охраны
объекта культурного наследия регионального значения
«Ансамбль зданий Федоровской общины
сестер милосердия, нач. XX в.:
Здание общины», нач. XX в.
(Костромская область, г. Кострома, ул. Кооперации, д. 19 А)

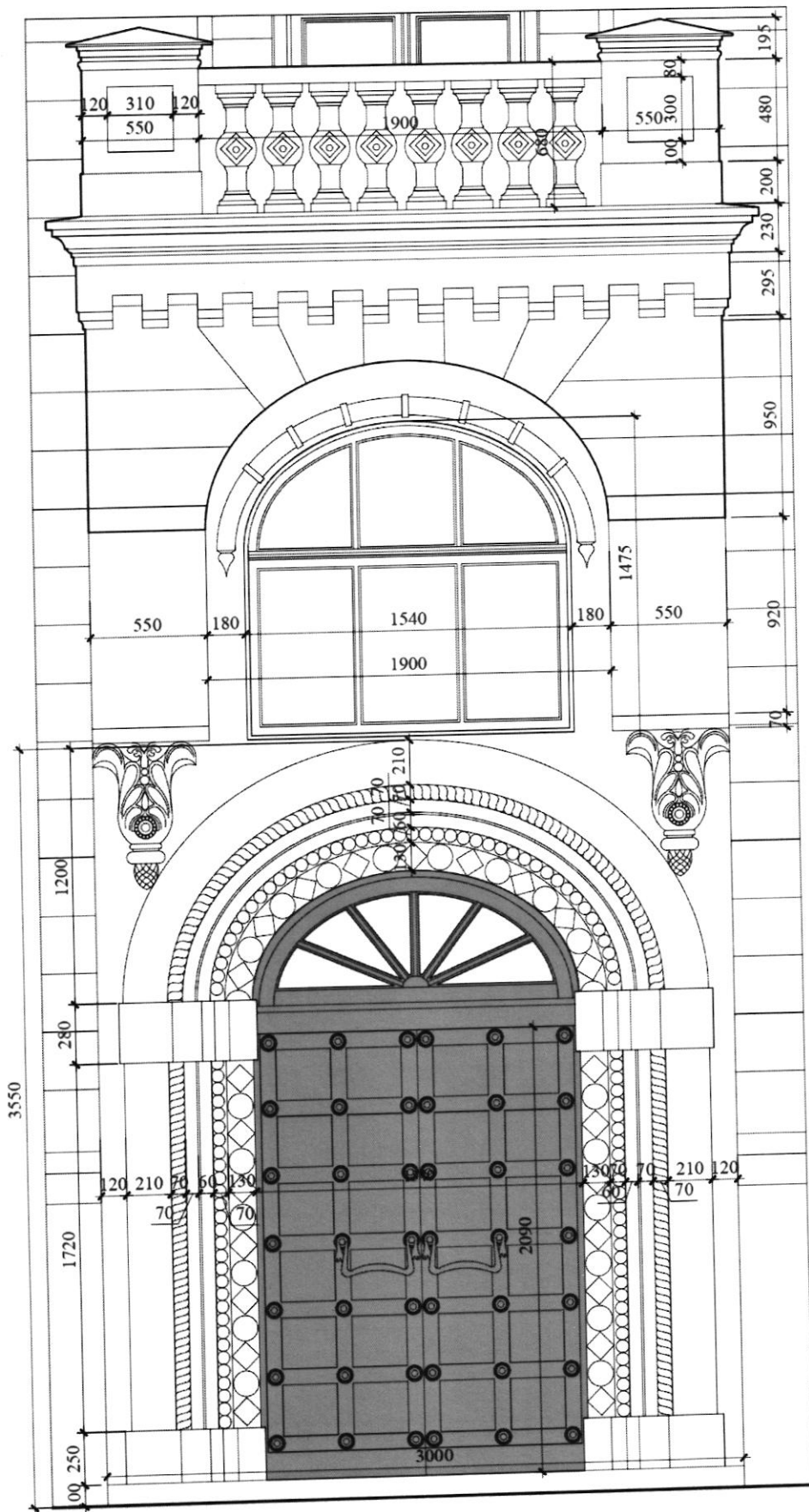
Декоративное оформление
оконного проема первого этажа
корпуса больницы

(2. Косм)

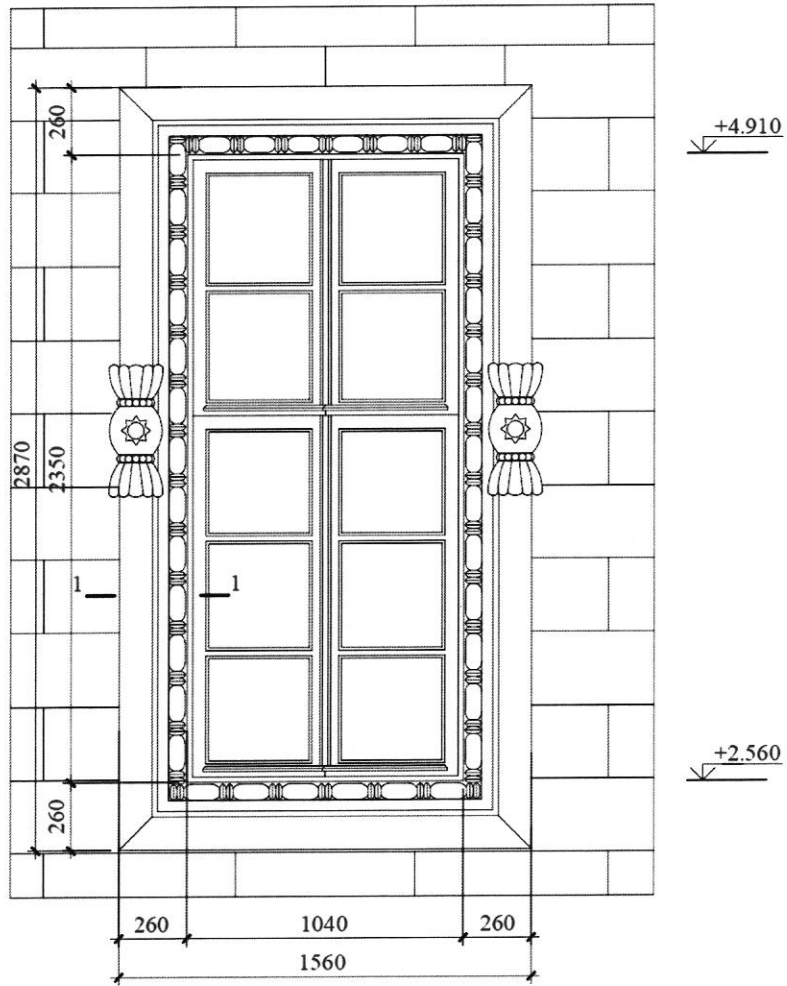


*профили, размеры декоративных элементов, указанных в приложении №3
уточняются при проведении комплекса ремонтно-реставрационных работ

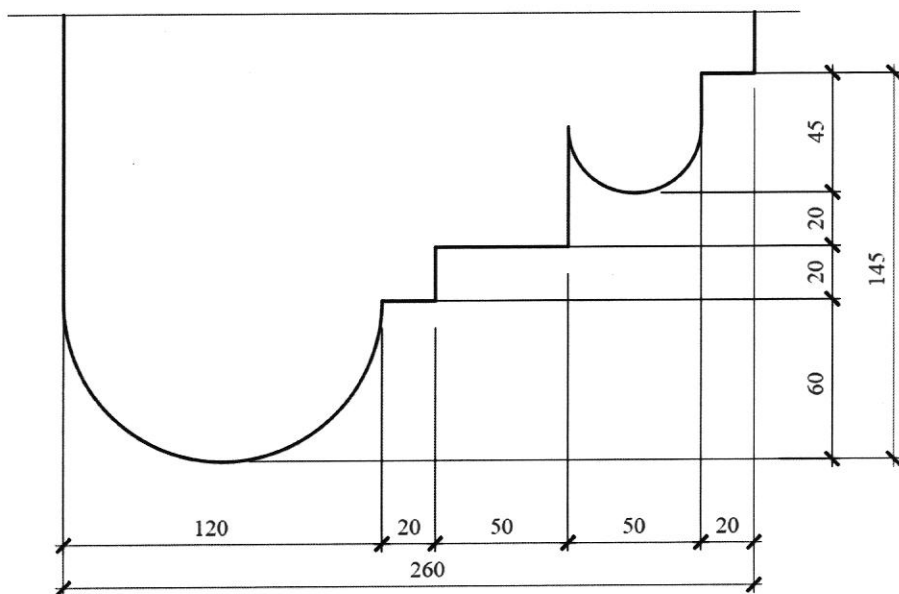
Главный вход корпуса общины



Декоративное оформление оконного проема
первого этажа корпуса больницы

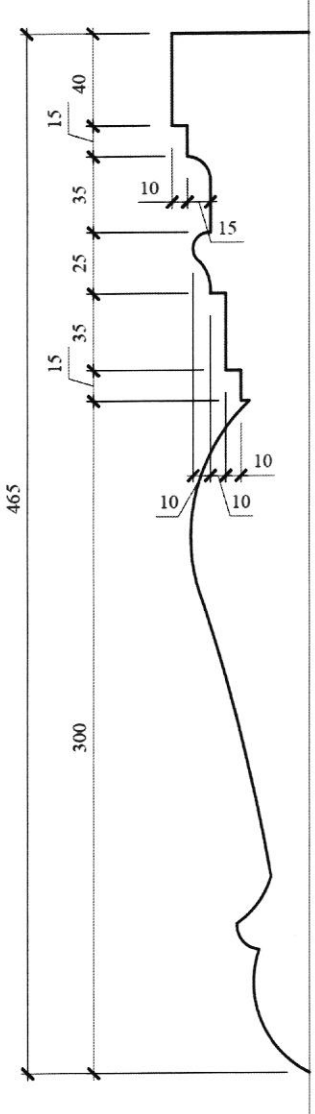
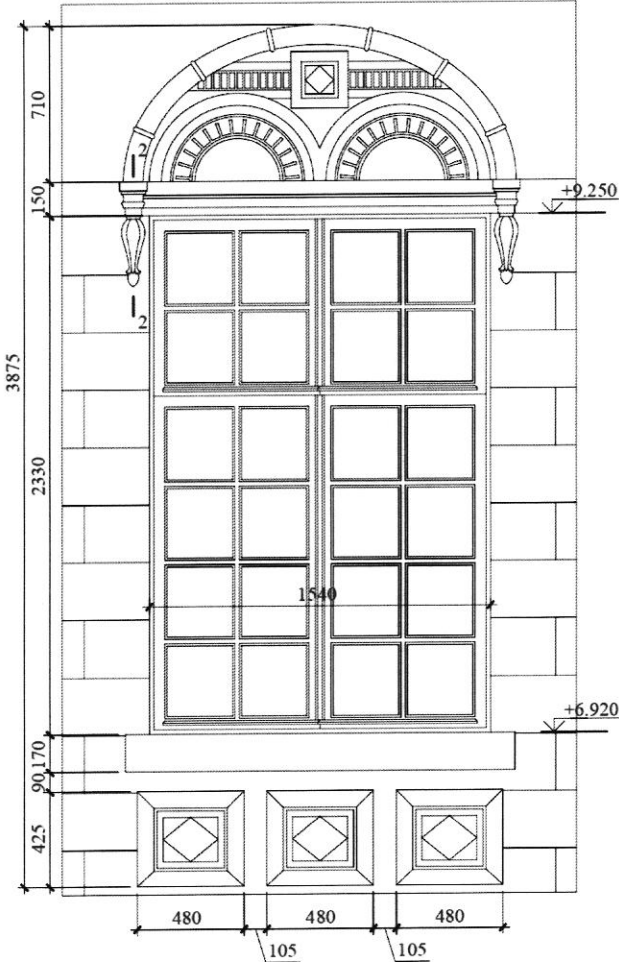


Сечение 1-1. М 1:2

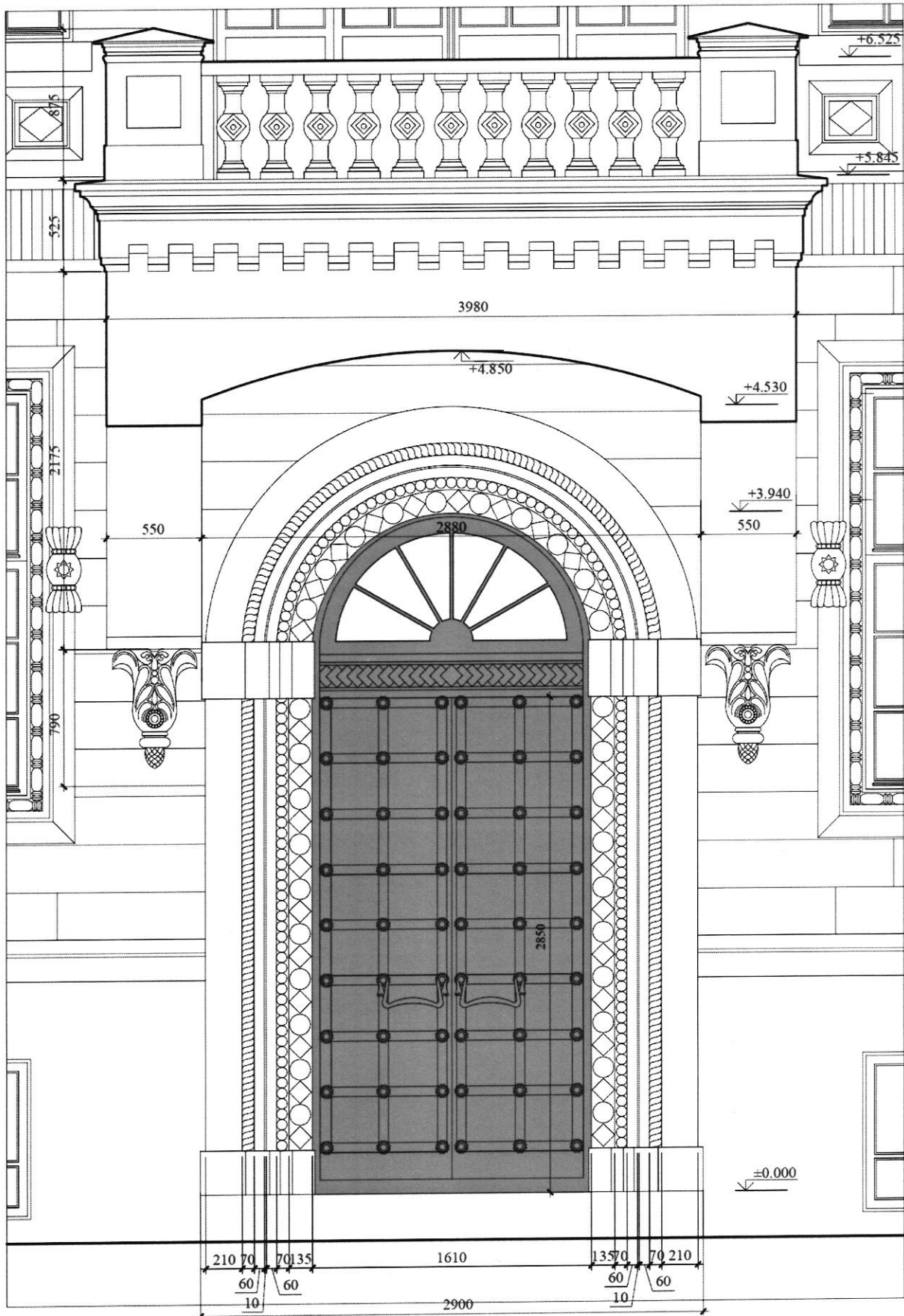


Сечение 2-2. М 1:2

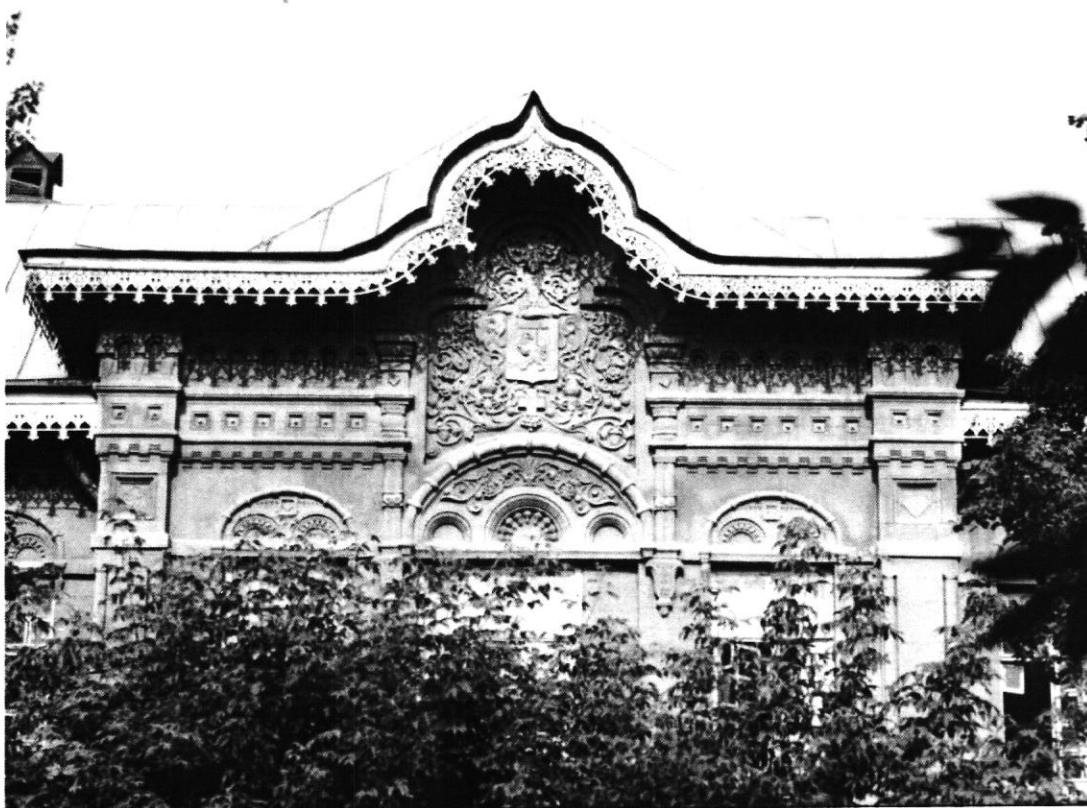
Декоративное оформление оконного проема второго этажа



Главный вход корпуса больницы



Декоративное оформление венчающего карниза
и аттика ризалита корпуса больницы



Венчающий карниз
корпуса общины

