



**ИНСПЕКЦИЯ ПО ОХРАНЕ ОБЪЕКТОВ КУЛЬТУРНОГО
НАСЛЕДИЯ КОСТРОМСКОЙ ОБЛАСТИ**

ПРИКАЗ

от «20» февраля 2021 года № 20

г. Кострома

О включении выявленного объекта культурного наследия «Богадельня», кон. XIX в., расположенного по адресу: Костромская область, г. Галич, ул. Заводская Набережная, д. 2, в единый государственный реестр объектов культурного наследия (памятников истории и культуры) народов Российской Федерации в качестве объекта культурного наследия регионального значения, об утверждении границ, режима использования территории и предмета охраны объекта культурного наследия

В соответствии с подпунктом 12 статьи 9.2, пунктом 5 статьи 3.1, статьей 18 Федерального закона от 25 июня 2002 года № 73-ФЗ «Об объектах культурного наследия (памятниках истории и культуры) народов Российской Федерации», статьей 11 Закона Костромской области от 1 апреля 2004 года № 184-ЗКО «Об объектах культурного наследия (памятниках истории и культуры), расположенных на территории Костромской области», руководствуясь Положением об инспекции по охране объектов культурного наследия Костромской области, утвержденным постановлением губернатора Костромской области от 16 ноября 2015 года № 206 «Об инспекции по охране объектов культурного наследия Костромской области», на основании акта государственной историко-культурной экспертизы от 27 января 2021 года

ПРИКАЗЫВАЮ:

1. Включить выявленный объект культурного наследия «Богадельня», кон. XIX в., расположенный по адресу: Костромская область, г. Галич, ул. Заводская Набережная, д. 2 (адрес в соответствии с Федеральной информационной адресной системой: Костромская область, городской округ город Галич, город Галич, улица Заводская набережная, дом 2), в единый государственный реестр объектов культурного наследия

(памятников истории и культуры) народов Российской Федерации в качестве объекта культурного наследия регионального значения.

2. Исключить из перечня выявленных объектов культурного наследия, расположенных на территории Костромской области, объект «Богадельня», кон. XIX в., расположенный по адресу: Костромская область, г. Галич, ул. Заводская Набережная, д. 2 (адрес в соответствии с Федеральной информационной адресной системой: Костромская область, городской округ город Галич, город Галич, улица Заводская набережная, дом 2).

3. Утвердить:

1) границу территории объекта культурного наследия регионального значения «Богадельня», кон. XIX в., расположенного по адресу: Костромская область, г. Галич, ул. Заводская Набережная, д. 2 (адрес в соответствии с Федеральной информационной адресной системой: Костромская область, городской округ город Галич, город Галич, улица Заводская набережная, дом 2) (приложение № 1);

2) правовой режим использования территории объекта культурного наследия регионального значения «Богадельня», кон. XIX в., расположенного по адресу: Костромская область, г. Галич, ул. Заводская Набережная, д. 2 (адрес в соответствии с Федеральной информационной адресной системой: Костромская область, городской округ город Галич, город Галич, улица Заводская набережная, дом 2) (приложение № 2);

3) предмет охраны объекта культурного наследия регионального значения «Богадельня», кон. XIX в., расположенного по адресу: Костромская область, г. Галич, ул. Заводская Набережная, д. 2 (адрес в соответствии с Федеральной информационной адресной системой: Костромская область, городской округ город Галич, город Галич, улица Заводская набережная, дом 2) (приложение № 3).

4. Настоящий приказ вступает в силу со дня его официального опубликования.

Врио начальника инспекции



Ю.Н. Назарова

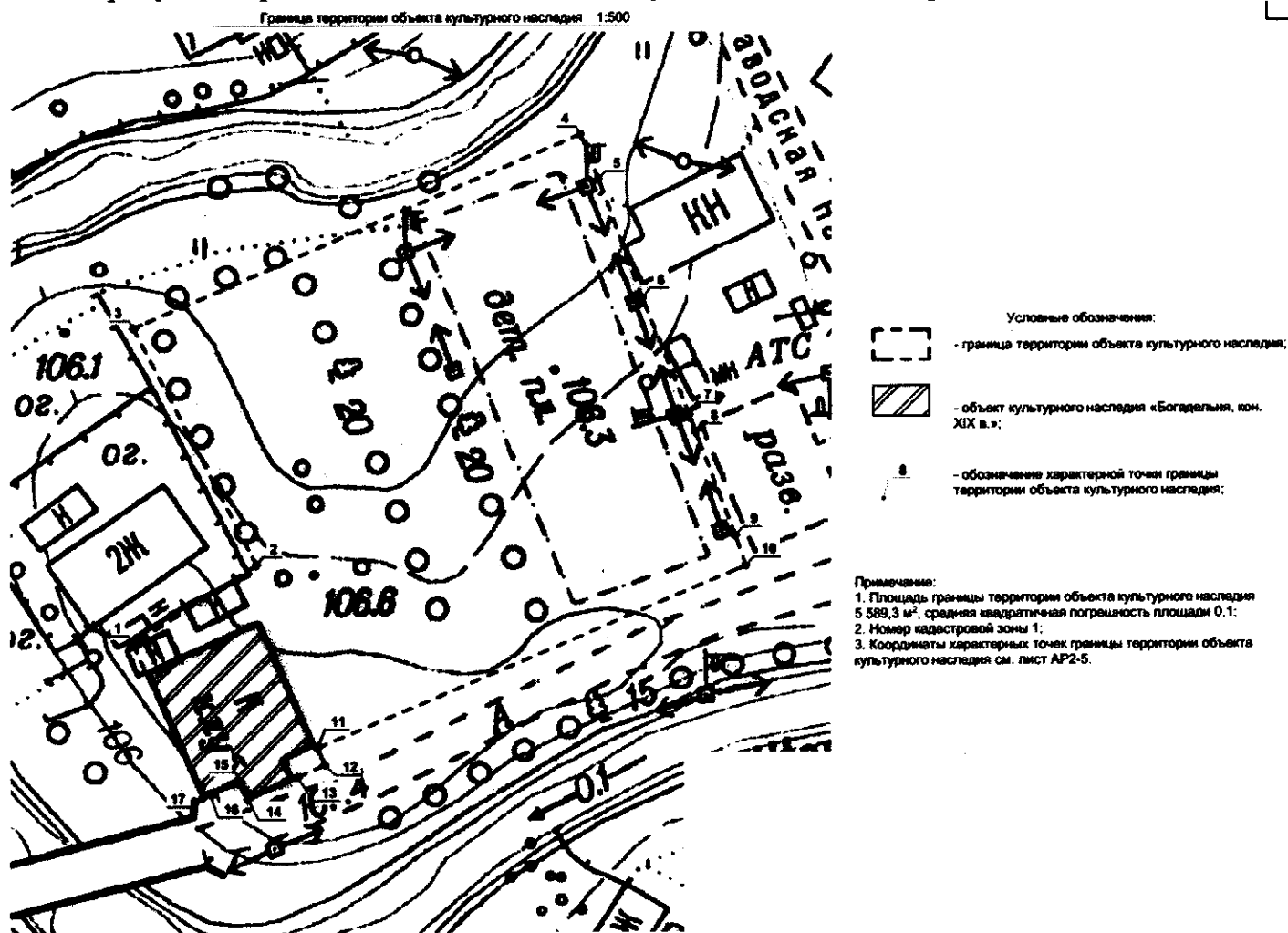
Приложение № 1

УТВЕРЖДЕНА
приказом инспекции по охране
объектов культурного наследия
Костромской области
от «20» февраля 2021 г. № 20

ГРАНИЦА

территории объекта культурного наследия регионального значения
«Богадельня», кон. XIX в., расположенного по адресу: Костромская
область, г. Галич, ул. Заводская Набережная, д. 2

1. Схема границы территории объекта культурного наследия
регионального значения «Богадельня», кон. XIX в., расположенного по
адресу: Костромская область, г. Галич, ул. Заводская Набережная, д. 2



2. Координаты характерных точек границы территории объекта культурного наследия регионального значения «Богадельня», кон. XIX в., расположенного по адресу: Костромская область, г. Галич, ул. Заводская Набережная, д. 2

Обозначение характерной точки	Координаты характерных точек в местной системе координат (МСК-44) г. Кострома		Метод определения	Средняя квадратическая погрешность положения характерной точки (Mt), м
	Координата X	Координата Y		
1	360576,6	1302317,4	Картометрический	0,1
2	360588,4	1302336,2	Картометрический	0,1
3	360624,5	1302317,4	Картометрический	0,1
4	360653,7	1302385,5	Картометрический	0,1
5	360646,9	1302388,2	Картометрический	0,1
6	360628,9	1302395	Картометрический	0,1
7	360611,1	1302402,2	Картометрический	0,1
8	360608,5	1302403,2	Картометрический	0,1
9	360592,6	1302409,2	Картометрический	0,1
10	360588	1302410,8	Картометрический	0,1
11	360560,7	1302345,6	Картометрический	0,1
12	360558,1	1302346,7	Картометрический	0,1
13	360556,2	1302342,5	Картометрический	0,1
14	360552,9	1302334,9	Картометрический	0,1
15	360555,6	1302333,8	Картометрический	0,1
16	360553,6	1302329,2	Картометрический	0,1
17	360553,2	1302328	Картометрический	0,1

УТВЕРЖДЕН
приказом инспекции по охране
объектов культурного наследия
Костромской области
от «20» февраля 2021 г. № 20

ПРАВОВОЙ РЕЖИМ

использования территории объекта культурного наследия регионального значения «Богадельня», кон. XIX в., расположенного по адресу:
Костромская область, г. Галич, ул. Заводская Набережная, д. 2

1. Правовой режим использования территории объекта культурного наследия регионального значения «Богадельня», кон. XIX в., расположенного по адресу: Костромская область, г. Галич, ул. Заводская Набережная, д. 2, в пределах координат характерных точек границы территории объекта культурного наследия 1-2-3-4-5-6-7-8-9-10-11-12-13-14-15-16-17-1, согласно приложению № 1 к настоящему приказу.

2. В границах территории объекта культурного наследия разрешается:

1) ведение хозяйственной деятельности, не противоречащей требованиям обеспечения сохранности объекта культурного наследия и позволяющей обеспечить функционирование объекта культурного наследия в современных условиях;

2) реставрация, консервация, ремонт и приспособление объекта культурного наследия для современного использования;

3) проведение комплексных научно-исследовательских и изыскательских работ, на объектах культурного наследия регионального и федерального значений (включая объекты археологии) и выявленных объектах культурного наследия;

4) сохранение элементов планировочной структуры исторической застройки г. Костромы в части формирования хозяйственных зон внутри квартала;

5) установка ограждения территории здания согласно паспорту фасадов объекта культурного наследия;

6) проведение спасательных археологических полевых работ;

7) организация и уход за зелеными насаждениями, в т.ч. цветоводство и озеленение с разбивкой клумб перед объектом культурного наследия и на его территории;

8) организация пешеходных дорожек;

9) ремонт, реконструкция существующих инженерных сетей (коммуникаций) с последующей их прокладкой в подземные траншеи с рекультивацией и благоустройством нарушенных земель;

10) благоустройство территории с исключением контрастных сочетаний и ярких цветов; при организации пешеходных дорожек применение традиционных материалов (дерево, камень, кирпич, булыжник) или материалов, имитирующих исторические;

11) проведение работ по озеленению территории;

12) снос существующих отдельно стоящих рекламных конструкций;

13) санитарные рубки деревьев при условии сохранения процента озелененных и застроенных территорий;

14) организация вертикальной планировки территории с установкой решеток ливневой канализации;

15) сохранение элементов существующего природного ландшафта;

16) размещение информационных вывесок на фасадах объекта культурного наследия по согласованному Госорганом по охране объектов культурного наследия Костромской области проекту;

17) снос поздних хозяйственных построек, сараев, гаражей, дифференцированных по видам отделки и их капитальности.

3. На территории объекта культурного наследия запрещается:

1) строительство зданий и сооружений;

2) увеличение объемно-пространственных характеристик существующих на территории памятника или ансамбля объектов капитального строительства;

3) градостроительная, хозяйственная и иная деятельность, создающая угрозу повреждения, разрушения или уничтожения объекта культурного наследия и выявленных объектов культурного наследия;

4) самовольная вырубка деревьев, уничтожение травяного покрова;

5) прокладка наземных и воздушных инженерных сетей (коммуникаций);

6) установка технических средств организации дорожного движения (дорожные знаки, дорожная разметка, светофорные объекты);

7) установка на фасадах, крышах объекта культурного наследия кондиционеров, телеантенн, тарелок спутниковой связи и рекламных конструкций;

8) установка разводов инженерных сетей, наружных электрических щитов кабельканалов на фасадах объекта культурного наследия, раскрывающихся наиболее полно при визуальном восприятии объекта;

9) размещение любых рекламных и информационных конструкций;

10) устройство автостоянок;

11) транзитное движение транспорта по территории, за исключением служебных машин и машин специального назначения;

12) создание разрушающих вибрационных нагрузок динамическим воздействием на грунты в зоне их взаимодействия с объектом культурного наследия и выявленными объектами культурного наследия;

13) проведение всех видов земляных и строительных работ без спасательных археологических полевых работ;

14) памятники и ансамбли, находящиеся в общей собственности, включая памятники и ансамбли, относящиеся к жилищному фонду, а также земельные участки в границах территорий памятников и ансамблей разделу не подлежат. Выдел собственниками их доли в натуре не осуществляется.

УТВЕРЖДЕН
приказом инспекции по охране
объектов культурного наследия
Костромской области
от «20» февраль 2021 г. № 20

ПРЕДМЕТ ОХРАНЫ

объекта культурного наследия регионального значения
«Богадельня», кон. XIX в., расположенного по адресу: Костромская
область, г. Галич, ул. Заводская Набережная, д. 2

1. Одноэтажное кирпичное побеленное здание, прямоугольное в плане с подвалом.
2. Связь с ландшафтом и архитектурно-художественным ансамблем окружающих построек:
 - 1) в центральной части деревни Шокши на берегу реки Шокши;
 - 2) расположен вдоль линии застройки улицы.
2. Стилистические особенности объекта - эклектика - «кирпичный стиль».
3. Объемно-пространственная и планировочная композиция:
 - 1) объем одноэтажный с подвалами в западной части здания, прямоугольный в плане основной объем со значительным выступом ризалита по центру юго-восточного фасада, с вальмовой крышей;
 - 2) общий габарит здания: по юго-восточному фасаду - 17,90 п.м., по северо-восточному фасаду - 22,16 п.м., по северо-западному фасаду - 18,27 п.м., по юго-западному фасаду - 22,15 п.м.;
 - 3) высотная отметка здания от уровня земли до подшива кровли по южному углу - 4,50 м., по восточному углу - 4,67 м., по северному углу - 4,9 м., по западному углу - 4,8 м.
4. Композиционное решение фасадов:
 - 1) юго-восточный фасад:
симметричная, трехчастная композиция;
8 проемов (1 - ниша, 2 - проем, 3-6 - проемы в ризалите (4-5 - сдвоенные проемы), 7 - проем, 8 - ниша;
 - 2) северо-восточный фасад:
плоскость фасада основного объема симметрична, трехчастная композиция;
оконный проем по центру тимпана фронтона;
 - 3) юго-западный фасад:
плоскость фасада основного объема симметрична, трехчастная композиция;

8 проемов (1-7 - проемы основного объема, 8 - проем в ризалите (объем с отступом от линии фасада);

чердачный оконный проем по центру аттика;

4) северо-западный фасад:

симметричная, трехчастная композиция;

оконный проем по центру тимпана фронтона.

5. Архитектурно-художественное оформление фасадов, включая форму, размер, расстекловку и оформление оконных проемов:

1) юго-восточный фасад:

цоколь невысокий гладкий (1);

перспективные широкие под оконными проемами (2);

вертикальные прямоугольные ниши под оконными проемами 4-5 (3);

горизонтальные ниши под оконными проемами 3,6 (4);

горизонтально рустованные пилястры с языками-напльвами в верхней части и капителями с фигурными нишками - по углам основного объема здания, ризалита и по флангам от сдвоенных 4, 5 проемов (5);

профилированная, фигурная ниша по флангам 1,8 (6);

руст с имитацией клинчатого замка над сдвоенными окнами в центральной части ризалита фасада (7);

трехчастный ступенчатый аттик с венчающим профилированным карнизом, в центральной части крестообразная ниша, в боковых частях - вертикальные нишки (8);

профилированные аттиковые тумбы с филенкой по углам объема (9);

карниз в центральной части ризалита оформленный рядом дентикул (10);

сдвоенные полукруглые проемы завершены люнетами (11);

оконные проемы 2,7 - в нише по верхней грани, в ризалите над проемами 3,6 - лента зубцов двухчастная (12);

раскрепованный широкий фриз, ограниченный полочками, обработанный поясом перспективных ширинок (13);

раскрепованный капителями пилястр профилированный карниз с деревянной выносной частью, украшенной мутулами и розетками (14);

2) северо-восточный фасад:

цоколь невысокий, гладкий, выступающий с профилированным завершением (1);

горизонтально рустованные пилястры по углам и по флангам центральной части основного объема в 3 проема оформлены рядами с языками-напльвами в верхней части и капителями с фигурными нишками (2);

раскрепованный широкий фриз, ограниченный полочками, обработанный поясом перспективных ширинок (3);

раскрепованный капителями пилястр профилированный карниз с деревянной выносной частью, украшенной мутулами и розетками (4);

окна прямоугольные (5);

арочное завершение проема по центру тимпана фронтона (6);
профилированный венчающий карниз (7);
фронтон треугольный завершен профилированным карнизом
дополненный рядом сухариков (8);

3) юго-западный фасад:

цоколь невысокий, гладкий, выступающий с профилированным
завершением (1);

перспективные ширинки под оконными проемами (2);

горизонтально рустованные пилястры с языками-напльвами в
верхней части и капителями с фигурными нишками - по углам основного
объема здания и по флангам 3,4,5 проемов (3);

раскрепованный широкий фриз, ограниченный полочками,
обработанный поясом перспективных ширинок (4);

раскрепованный капителями пилястр профилированный карниз с
деревянной выносной частью, украшенной мутулами и розетками (5);

пояс орнаментальной кирпичной кладки «бегунец» (6);

трехчастный ступенчатый аттик с венчающим профилированным
карнизом, оформленный рядами дентикул (7);

профилированные аттиковые тумбы (8);

аттик заполнен поясами сухариков (9);

проемы 3-5 завершены полукруглыми люнетами (10);

оконные проемы выделены рядами зубцов (11);

арочное чердачное окно по центру аттика (12);

4) северо-западный фасад:

цоколь невысокий выступающий (1);

горизонтально рустованные пилястры с языками-напльвами в
верхней части и капителями с фигурными нишками - по углам основного
объема здания и по флангам центральной части основного объема (2);

раскрепованный широкий фриз, ограниченный полочками,
обработанный поясом перспективных ширинок (3);

раскрепованный капителями пилястр профилированный карниз с
деревянной выносной частью, украшенной мутулами и розетками (4);

арочный оконный проем по центру тимпана фронтона (5);

фронтон треугольный завершен профилированным карнизом
дополненный рядом сухариков (6).

6. Конструктивная система и материалы строительства:

1) фундаменты - ленточные, глиняный кирпич;

2) материал цоколя, наружных стен - глиняный кирпич на
известково-песчаном растворе, побелен;

3) форма перекрытий: в подвале - плоские, чердачное перекрытие -
плоские;

4) конструкция крыши - вальмовая, стропильная система с
покрытием картами из кровельной стали;

5) оконные проемы в уровне первого этажа - прямоугольные, в
уровне чердака арочные;

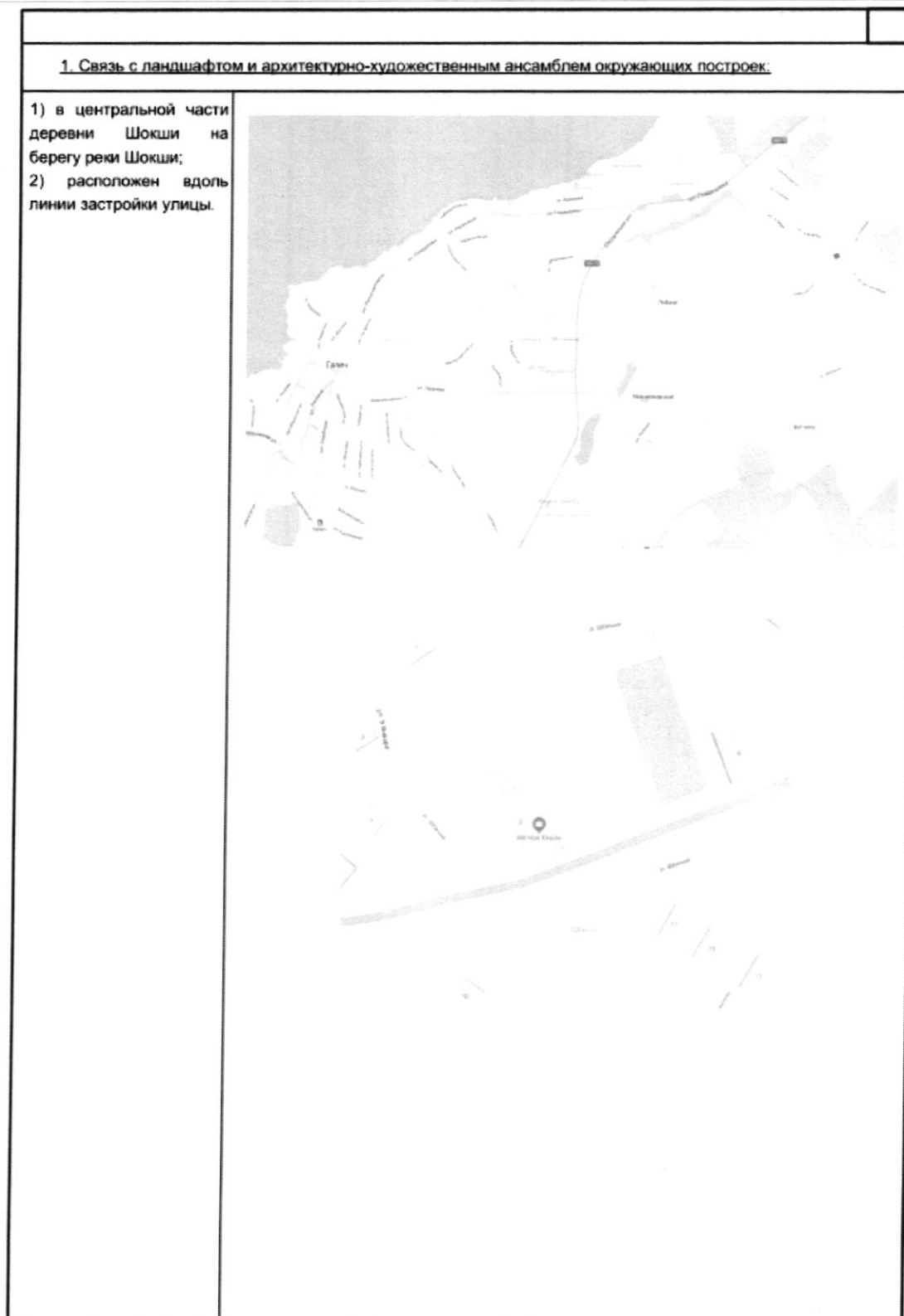
6) столярное заполнение оконных проемов;

7) декор фасадов - лицевая кладка, декоративные элементы по выносу карнизной плиты - объемные деревянные накладные, подшив - дерево.

7. Предмет охраны может быть изменен на основании документов или результатов историко-культурных исследований, отсутствующих при подготовке проекта предмета охраны объекта культурного наследия, дающих основания для изменения предмета охраны объекта культурного наследия.

Приложение

к предмету охраны объекта культурного наследия
регионального значения «Богадельня», кон. XIX в., расположенного
по адресу: Костромская область, г. Галич,
ул. Заводская Набережная, д. 2



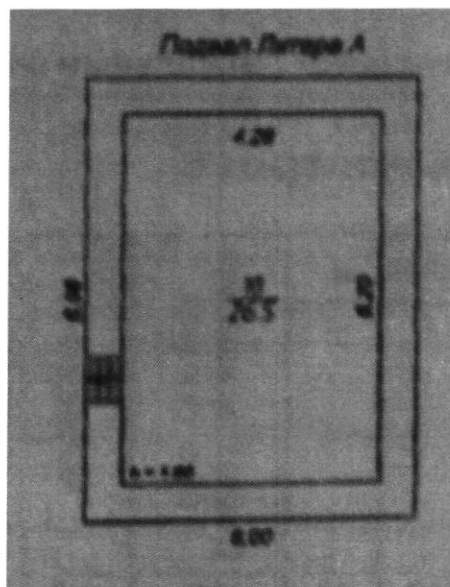
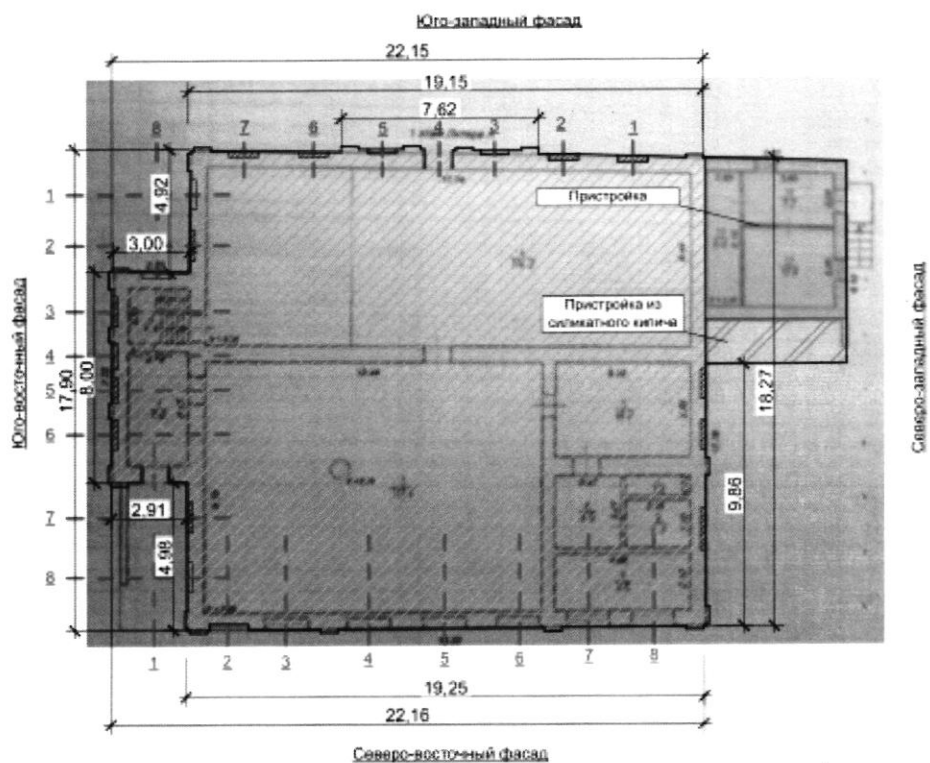
2. Стилистические особенности объекта:

Эклектика -
"кирпичный стиль".




3. Объемно-пространственная и планировочная композиция:

- 1) объем одноэтажный с подвалами в западной части здания, прямоугольный в плане основной объем со значительным выступом ризалита по центру юго-восточного фасада с вальмовой крышей;
- 2) общий габарит здания: по юго-восточному фасаду - 17,90 п.м., по северо-восточному фасаду - 22,16 п.м., по северо-западному фасаду - 18,27 п.м., по юго-западному фасаду - 22,15 п.м.;
- 3) высотная отметка здания от уровня земли до подшива кровли по южному углу - 4,50 м., по восточному углу - 4,67 м., по северному углу - 4,9 м., по западному углу - 4,8 м.



Условные обозначения:

 Объем здания - предмета охраны

4. Композиционное решение фасадов:

Юго-восточный фасад:

- 1) Симметричная, трехчастная композиция;
- 2) 8 проемов/ 1 - ниша/ 2 - проем/ 3-6 - проемы в ризалите (4-5 - сдвоенные проемы)/ 7 - проем/ 8 - ниша;



1 2



3 4 5 6 7 8

Северо-восточный фасад:

- 1) Плоскость фасада основного объема симметрична, трехчастная композиция;
- 2) 8 проемов/ 1 - проем в ризалите (объем с отступом от линии фасада)/ 2 - ниша/ 3-8 - проемы;
- 3) оконный проем по центру тимпана фронтона;



1 2 3 4 5 6 7 8

Юго-западный фасад:

- 1) Плоскость фасада основного объема симметрична, трехчастная композиция;
- 2) 8 проемов/ 1-7 - проемы основного объема/ 8 - проем в ризалите (объем с отступом от линии фасада);
- 3) чердачный оконный проем по центру аттика;



1 2 3 4 5 6 7 8

Северо-западный фасад:

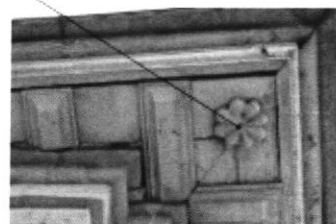
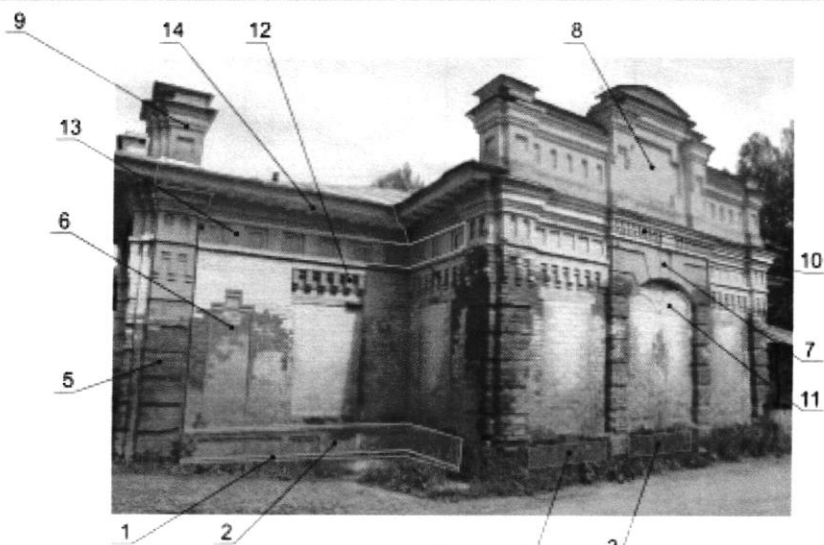
- 1) Симметричная, трехчастная композиция;
- 2) оконный проем по центру тимпана фронтона;



5. Архитектурно-художественное оформление фасадов, включая форму, размер, расстекловку и оформление проемов:

Юго-восточный фасад:

- Цоколь невысокий гладкий (1);
- перспективные ширинки под оконными проемами (2);
- вертикальные прямоугольные ниши под оконными проемами 4-5 (3);
- горизонтальные ниши под оконными проемами 3,6 (4)
- горизонтально рустованные пилястры с языками-напльвами в верхней части и капителями с фигурными нишками - по углам основного объема здания, ризалита и по флангам от сдвоенных 4, 5 проемов (5);
- профилированная, фигурная ниша по флангам 1,8 (6);
- руст с имитацией клинчатого замка над сдвоенными окнами в центральной части ризалита фасада (7);
- трехчастный ступенчатый аттик с венчающим профилированным карнизом, в центральной части крестообразная ниша, в боковых частях - вертикальные нишки (8);
- профилированные аттиковые тумбы с филенкой по углам объема (9);
- карниз в центральной части ризалита оформленный рядом дентикул (10);
- сдвоенные полукруглые проемы завершены люнетами (11);
- оконные проемы 2,7 - в нише по верхней грани - лента зубцов двухчастная (12);
- раскрепованный широкий фриз, ограниченный полочками, обработанный поясом перспективных ширинок (13);
- раскрепованный капителями пилястр профилированный карниз с деревянной выносной частью, украшенной мутулами и розетками (14);



3

4

5. Архитектурно-художественное оформление фасадов, включая форму, размер, расстекловку и оформление проемов:

Северо-восточный фасад:

- Цоколь невысокий, гладкий, выступающий с профилированным завершением (1);
- горизонтально рустованные пилястры по углам и по флангам центральной части основного объема в 3 проема оформлены рядами с языками-напльвами в верхней части и капителями с фигурными нишками (2);
- раскрепованный широкий фриз, ограниченный полочками, обработанный поясом перспективных ширинок (3);
- раскрепованный капителями пилястр профилированный карниз с деревянной выносной частью, украшенной мутулами и розетками (4);
- окна прямоугольные (5);
- арочное завершение проема по центру тимпана фронтона (6);
- профилированный венчающий карниз (7);
- фронтон треугольный завершен профилированным карнизом дополненный рядом сухариков (8);



Юго-западный фасад:

- Цоколь невысокий, гладкий, выступающий с профилированным завершением (1);
- перспективные ширинки под оконными проемами (2);
- горизонтально рустованные пилястры с языками-напльвами в верхней части и капителями с фигурными нишками - по углам основного объема здания и по флангам 3,4,5 проемов (3);
- раскрепованный широкий фриз, ограниченный полочками, обработанный поясом перспективных ширинок (4);

5. Архитектурно-художественное оформление фасадов, включая форму, размер, расстекловку и оформление проемов:

- раскрепованный капителями пилястр профилированный карниз с деревянной выносной частью, украшенной мутулами и розетками (5);
- пояс орнаментальной кирпичной кладки "бегунец" (6);
- трехчастный ступенчатый аттик с венчающим профилированным карнизом, оформленный рядами дентикул (7);
- профилированные аттиковые тумбы (8);
- аттик заполнен поясами сухариков (9);
- проемы 3-5 завершены полукруглыми люнетами (10);
- оконные проемы выделены рядами зубцов (11);
- арочное чердачное окно по центру аттика (12);

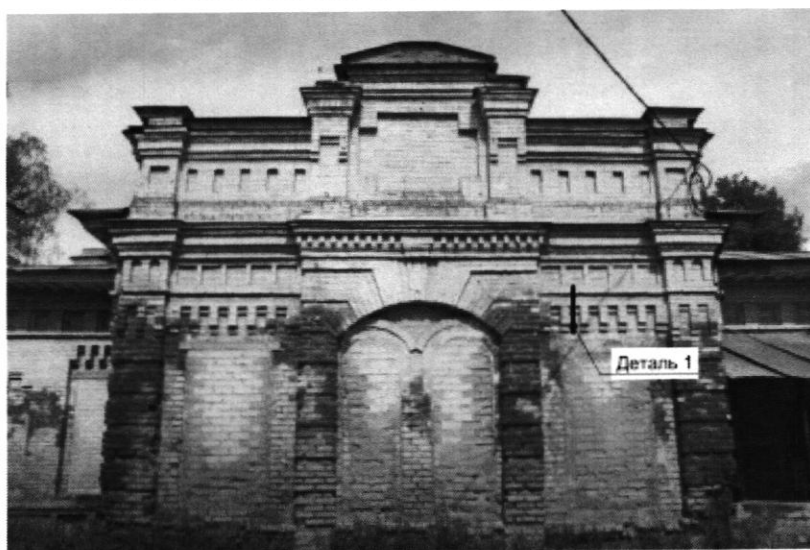


Северо-западный фасад:

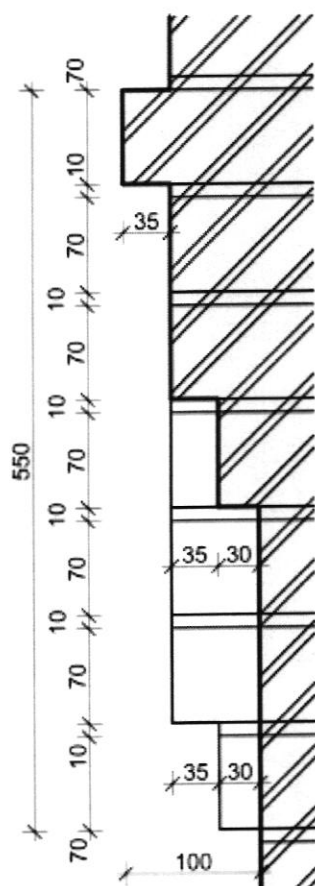
- Цоколь невысокий, выступающий (1);
- горизонтально рустованные пилястры с языками-напльваами в верхней части и капителями с фигурными нишками - по углам основного объема здания и по флангам центральной части основного объема (2);
- раскрепованный широкий фриз, ограниченный полочками, обработанный поясом перспективных ширинок (3);
- раскрепованный капителями пилястр профилированный карниз с деревянной выносной частью, украшенной мутулами и розетками (4);
- арочный оконный проем по центру тимпана фронтона (5);
- фронтон треугольный завершен профилированным карнизом дополненный рядом сухариков (6);



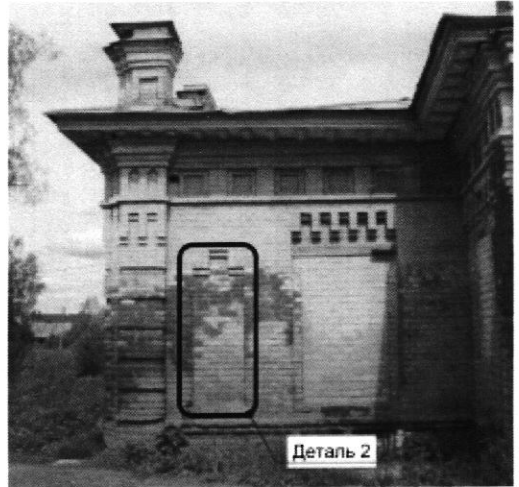
Юго-восточный фасад. Схема расположения детали 1



Деталь 1. Сечение. М 1:5



Фрагмент юго-восточного фасада.
Схема расположения детали 2



Деталь 2. М 1:10

