



ИНСПЕКЦИЯ ПО ОХРАНЕ ОБЪЕКТОВ КУЛЬТУРНОГО НАСЛЕДИЯ КОСТРОМСКОЙ ОБЛАСТИ

ПРИКАЗ

от «20» 02 2021 года № 19

г. Кострома

Об утверждении предмета охраны объекта культурного наследия регионального значения

**«Ансамбль, XIX в.: Духовное училище», 1884 г.,
(Костромская область, г. Макарьев, ул. Ветлужская, 34)**

В соответствии с Федеральным законом от 25 июня 2002 года № 73-ФЗ «Об объектах культурного наследия (памятниках истории и культуры) народов Российской Федерации», положением об инспекции по охране объектов культурного наследия Костромской области, утвержденным постановлением губернатора Костромской области от 16 ноября 2015 года № 206 «Об инспекции по охране объектов культурного наследия Костромской области», на основании проекта предмета охраны объекта культурного наследия «Ансамбль, XIX в.: Духовное училище», 1884 г., (Костромская область, г. Макарьев, ул. Ветлужская, 34), разработанного ООО «АСЦ №1»,

ПРИКАЗЫВАЮ:

1. Утвердить предмет охраны объекта культурного наследия регионального значения «Ансамбль, XIX в.: Духовное училище», 1884 г. (адрес в соответствии с актом о постановке на государственную охрану: Костромская область, г. Макарьев, ул. Ветлужская, 34; адрес в соответствии с Федеральной информационной адресной системой: Костромская область, Макарьевский район, городское поселение город Макарьев, город Макарьев, улица Ветлужская, дом 34), согласно приложению.

2. Настоящий приказ вступает в силу со дня его официального опубликования.

Врио начальника инспекции



Ю.Н. Назарова

УТВЕРЖДЕН
приказом инспекции по охране
объектов культурного наследия
Костромской области
от 20.02 2021 г. № 19

ПРЕДМЕТ ОХРАНЫ

объекта культурного наследия регионального значения
«Ансамбль, XIX в.: Духовное училище», 1884 г.,
(Костромская область, г. Макарьев, ул. Ветлужская, 34)

1. Местоположение объекта и его связь с ландшафтом и архитектурно-художественным ансамблем окружающих построек:

центральное положение здания в ансамбле, выстроено в глубине участка, главным (юго-западным) фасадом обращено к улице Ветлужской.

2. Стилистические особенности объекта: эклектика, классицистическое построение объема с использованием в фасадном декоре позднебарочных элементов.

3. Объемно-пространственная композиция здания, в габаритах капитальных стен и перекрытий (приложение №1 к настоящему предмету охраны):

1) главный корпус (1884 года постройки) – трёхэтажный объем, усложненной в плане конфигурации;

2) основные габариты: длина главного (юго-западного) и дворового (северо-восточного) фасадов – 73,25 м, длина торцовых (юго-восточного и северо-западного) фасадов – 32,71 м; высота от верха цоколя до свеса кровли – 12,3 м.

4. Композиционное решение фасадов (приложение №1 к настоящему предмету охраны):

1) главный (юго-западный) фасад – симметричная композиция в 7 разновеликих по ширине прясла: 1-е и 7-е прясла – в 4 оси оконных проемов; 2-е и 6-е прясла – в 6 осей оконных проёмов; 3-е и 5-е прясла – в 1 ось оконных проемов; центральное 4-е прясло в 3 оси проёмов (в уровне 1 этаж по центральной оси – дверной проём главного входа, остальные проемы - оконные) с завершением в виде треугольного фронтона с круглым окном по центру;

2) дворовый (северо-восточный фасад) – симметричная композиция в 19 осей оконных проемов с центральным ризалитом и двумя ризалитами по флангам:

2) наружные стены из керамического кирпича на известковом растворе;
3) плоская форма перекрытий в помещениях первого, второго и третьего этажей; пологие крестовые своды перекрытий трех лестниц (приложение №1 к настоящему предмету охраны, схема 2); конфигурация лестниц; система ползучих арок, опирающихся на столбы - по главной лестнице;

4) деревянная ферма в чердачном перекрытии из вытесанного в брус бревна, связанная с применением скоб, анкеров и затяжек (приложение №1 к настоящему предмету охраны, схема 2);

4) белый цвет покраски по кирпичу оконных наличников;

5) конструкция крыши – вальмовая; материал покрытия кровли – карты оцинкованной стали;

6) рисунок расстекловки оконных проемов в соответствии с архивными сведениями.

7. Планировочная структура, интерьеры (приложения №№1,2 к настоящему предмету охраны):

1) пространственно-планировочная структура в пределах капитальных стен, местоположение трех лестниц;

2) потолочные штукатурные тяги во внутренних помещениях первого, второго и третьего этажей;

3) пилоны центральной лестницы, четыре пирамидальных завершения пилонов в уровне третьего этажа;

4) три внутренних оконных проема в уровне третьего этажа центральной лестницы.

8. Предмет охраны может быть изменен на основании документов или результатов историко-культурных исследований, отсутствующих при подготовке проекта предмета охраны объекта культурного наследия, дающих основания для изменения предмета охраны объекта культурного наследия.

Приложение №1
 к предмету охраны
 объекта культурного наследия
 регионального значения
 «Ансамбль, XIX в.: Духовное училище»,
 1884 г., (Костромская область, г. Макарьев,
 ул. Ветлужская, 34)

Схема 1. Местоположение объекта
 север



юг

Объемно-пространственная композиция здания. Композиционное решение фасадов.

Схема 2. (план 1 этажа)

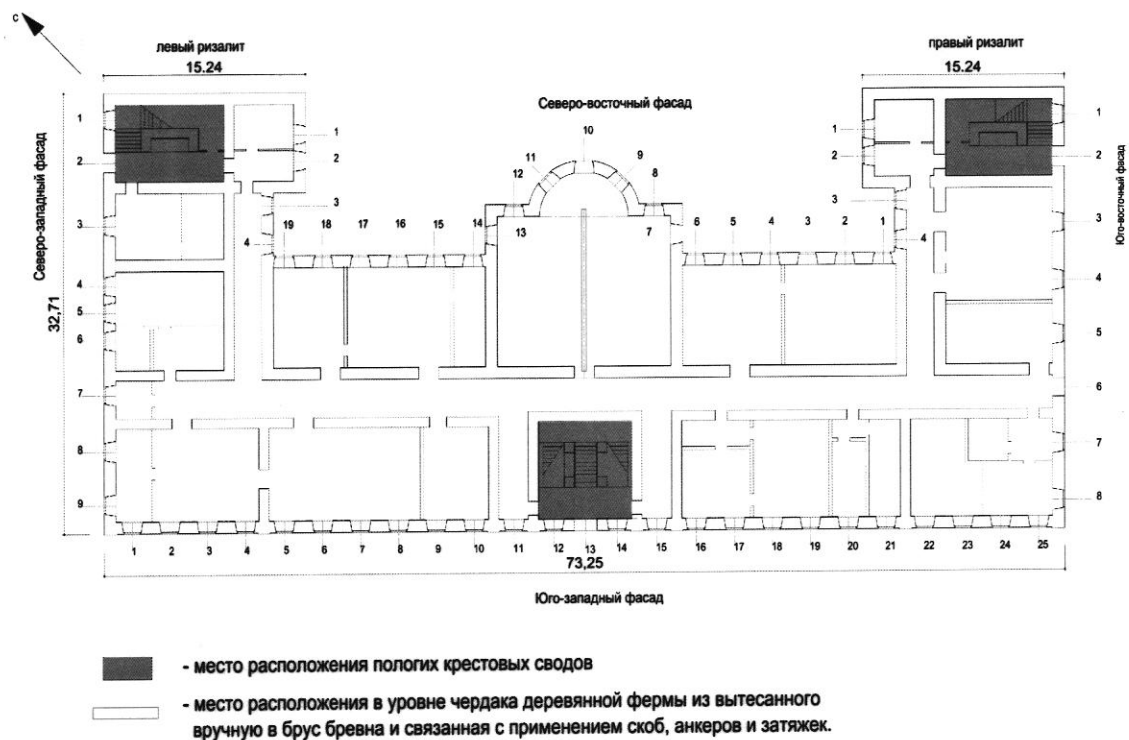


Схема 3

Юго-западный фасад

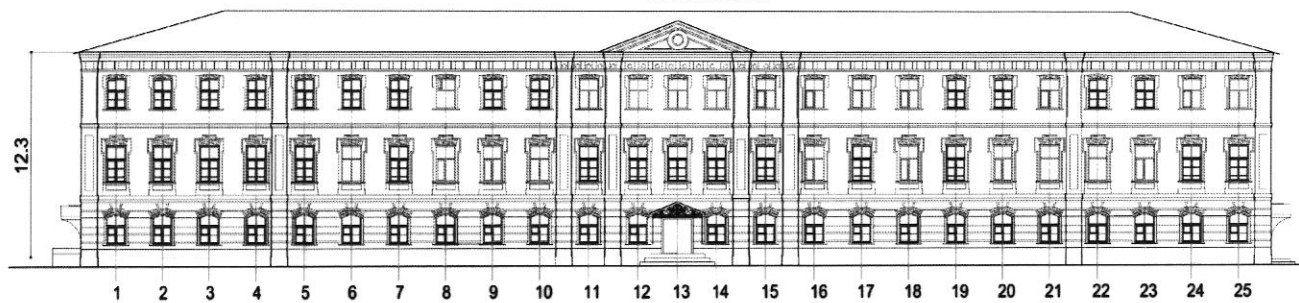


Схема 4

Северо-восточный фасад

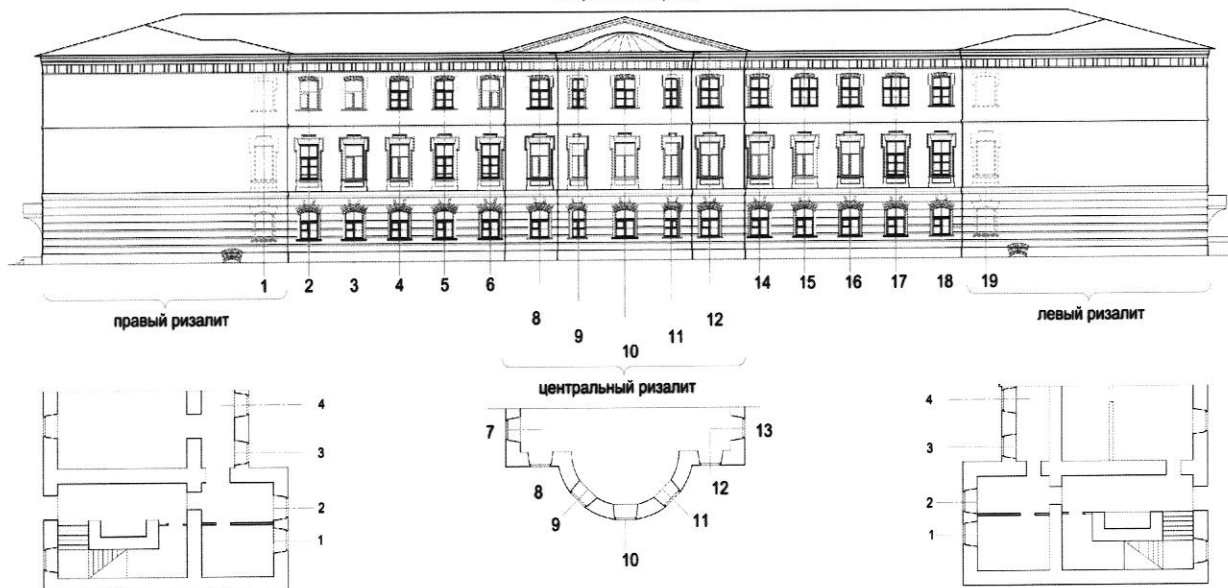
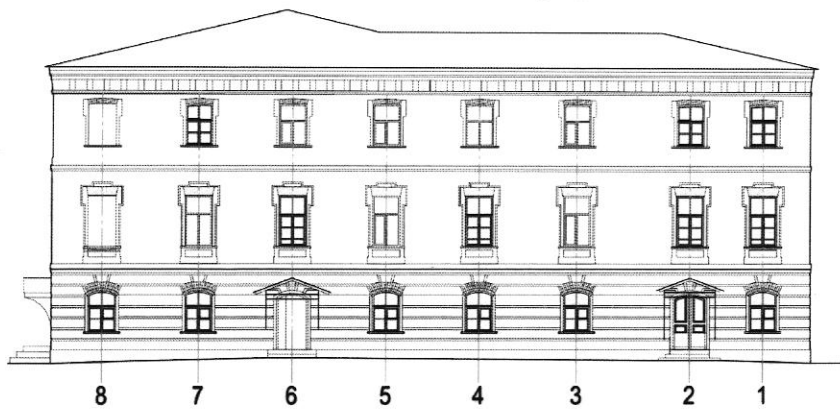
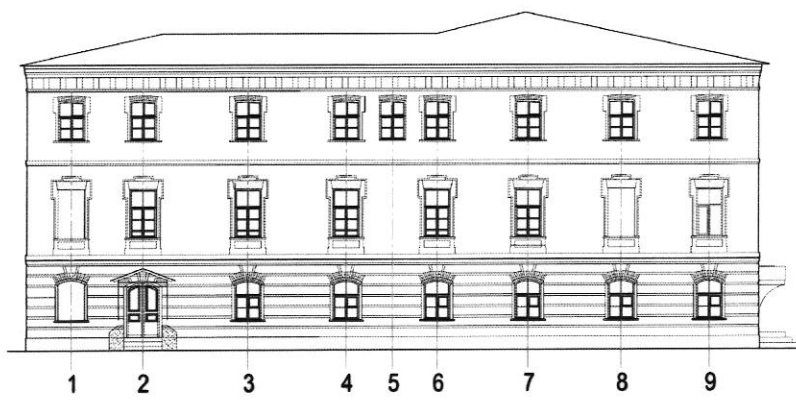


Схема 5

Юго-восточный фасад



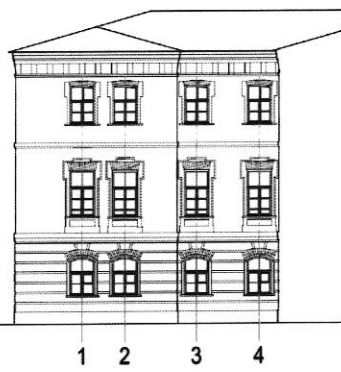
Северо-западный фасад



Внутренняя грань левого ризалита



Внутренняя грань правого ризалита



Приложение №2
к предмету охраны
объекта культурного наследия
регионального значения
«Ансамбль, XIX в.: Духовное училище»,
1884 г., (Костромская область, г. Макарьев,
ул. Ветлужская, 34)

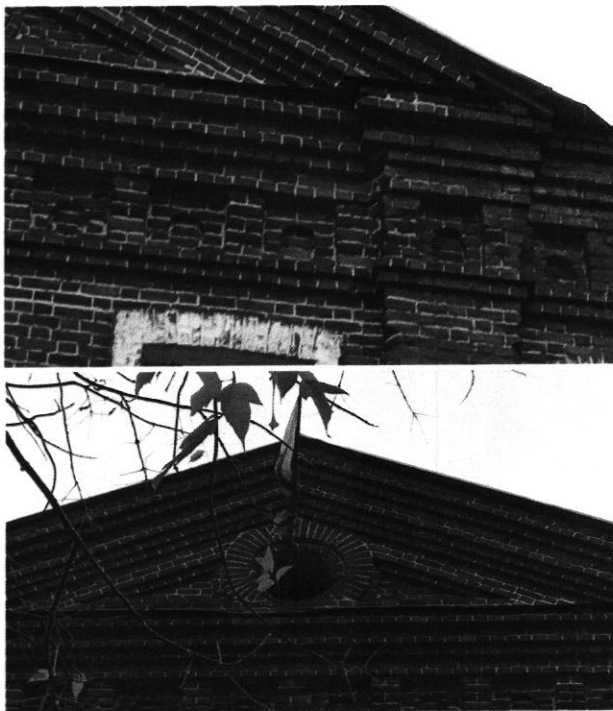
Фотофиксация, 2020 год.	Описание
	<p>Выступающий цоколь</p>
	<p>Ленточный горизонтальный руст в уровне 1 этажа по всему периметру здания</p>



Профилированные карнизы в два уступа по периметру здания между первым и вторым этажом, между вторым и третьим этажом



Поэтажные пилястры главного (юго-западного) фасада: профилированные рустом в уровне первого этажа, с фигурной филенкой – в уровне второго этажа, со стесанным боковыми гранями – в уровне третьего этажа



Профилированный венчающий карниз в пять уступов, дополненный широким фризом с прямоугольными филенками. Над третьим, четвертым и пятым ярусами главного (юго-западного) фасада филенки заполнены круглыми нишами



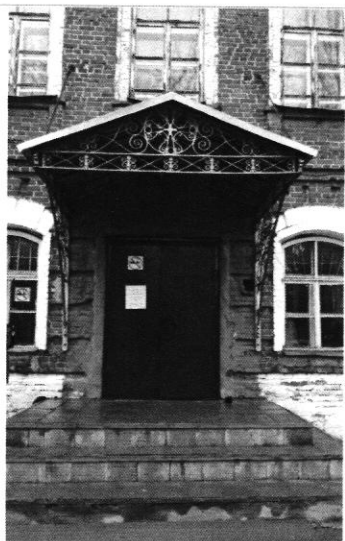
Окно первого этажа с лучковыми перемычками; выступающий рамочный кладочный наличника; клинчатый замок



Оконные проемы второго этажа с клинчатыми перемычками, подоконный декор - прямоугольная ниша; широкое ступенчатое навершие с «ушами»



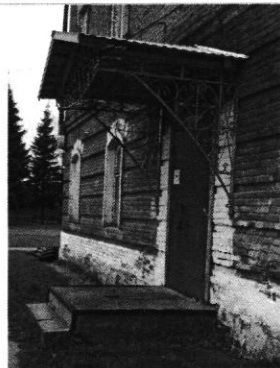
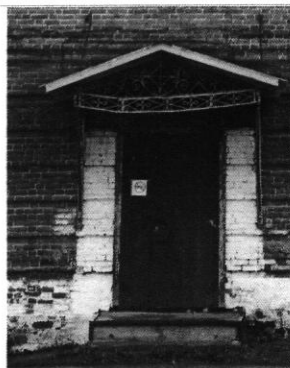
Оконные проемы третьего этажа с клинчатыми перемычками; обрамлением проема выступом кладочного наличника с небольшими «ушками»



Фрагмент юго-западного
(главного) фасада. Входа в здание
с зонтом на ажурных
кронштейнах (по центральной
(13-ой) оси оконных проемов)



Фрагмент металлического зонта на
ажурных кронштейнах юго-
восточного фасада по 2-ой оси
оконных проемов.



Фрагмент металлического зонта на
ажурных кронштейнах юго-
восточного фасада по 6-ой оси
оконных проемов



Крыльцо северо-западного фасада
с зонтом на ажурных
кронштейнах по 2 оконной оси



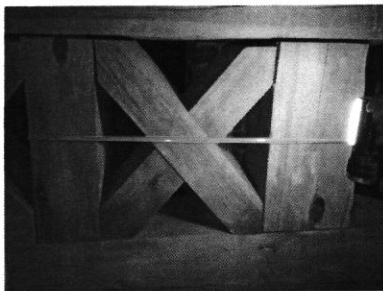
Треугольный фронтон (юго-западного фасада) По скатам фронтона профилированный карниз. В тимпане фронтона круглое чердачное окно по центру

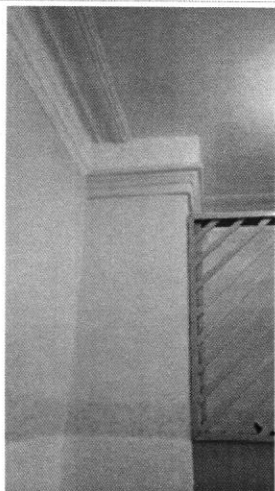


Треугольный фронтон северо-восточного фасада. По скатам фронтона профилированный карниз из трех полочек



Деревянная ферма в чердачном перекрытии из вытесанного в брус бревна, связанная с применением скоб, анкеров и затяжек





Потолочные штукатурные тяги во внутренних помещениях первого, второго и третьего этажей во всех помещениях

Пологие крестовые своды перекрытий трех лестниц.
Конфигурация лестниц; система ползучих арок, опирающихся на столбы - по главной лестнице

