



**ДЕПАРТАМЕНТ ПРИРОДНЫХ РЕСУРСОВ
И ОХРАНЫ ОКРУЖАЮЩЕЙ СРЕДЫ
КОСТРОМСКОЙ ОБЛАСТИ
(ДПР Костромской области)**

ПРИКАЗ

«02» апреля 2021 года № 119

г. Кострома

Об установлении зоны санитарной охраны

В соответствии с Земельным кодексом Российской Федерации, Федеральным законом от 30 марта 1999 года № 52-ФЗ «О санитарно-эпидемиологическом благополучии населения» и на основании положительного санитарно-эпидемиологического заключения Управления Федеральной службы по надзору в сфере защиты прав потребителей и благополучия человека по Костромской области от 19 июля 2019 года № 44.КЦ.01.000.Т.000263.07.19

ПРИКАЗЫВАЮ:

1. Установить зону санитарной охраны источника питьевого и хозяйственно-бытового водоснабжения Федерального казенного учреждения «Исправительная колония № 2 Управления Федеральной службы исполнения наказаний по Костромской области» в п. Поназырево Костромской области согласно приложению к настоящему приказу.
2. Зона санитарной охраны источника питьевого и хозяйственно-бытового водоснабжения, указанная в пункте 1 настоящего приказа, в том числе возникающие в силу закона ограничения использования земельных участков в такой зоне, считаются установленными со дня внесения сведений о зоне санитарной охраны в Единый государственный реестр недвижимости.
3. Приказ вступает в силу через 10 дней с момента его официального опубликования.

Директор департамента

А.В. Беляев

Приложение
к приказу ДПР Костромской
области
от «02» апреля 2021 года № 449

Зона санитарной охраны источника питьевого и хозяйственно-бытового водоснабжения Федерального казенного учреждения «Исправительная колония № 2 Управления Федеральной службы исполнения наказаний по Костромской области» в п. Поназырево Костромской области

Водозабор подземных вод индивидуального предпринимателя Горохова Сергея Жоржевича расположен в границах земельных участков с кадастровыми номерами: 44:18:100213:48, 44:18:100213:49 по адресу: Костромская область, Поназыревский район, п. Поназырево, ул. Новая, уч. 4 и состоит из двух эксплуатационных скважин №№ 564, 565.

Зона санитарной охраны (далее - ЗСО) водозабора подземных вод организуется в составе трех поясов.

1. Границы первого пояса ЗСО, в соответствии с пунктом 2.2.1 подраздела 2.2 раздела II СанПиН 2.1.4.1110-02 «Зоны санитарной охраны источников водоснабжения и водопроводов питьевого назначения», утвержденных Постановлением Главного государственного санитарного врача Российской Федерации от 14 марта 2002 года № 10 (далее - СанПин 2.1.4.1110-02), по согласованию с Управлением Федеральной службы по надзору в сфере защиты прав потребителей и благополучия человека по Костромской области устанавливаются:

для скважины № 564 – размером 20,0 x 15,0 м в следующих пределах: от устья скважины на северо-запад в 10,2 м, на северо-восток в 8,5 м, на юго-запад в 6,5 м, на юго-восток в 9,8 м;

для скважины № 565 – размером 10,0 x 10,0 м, в следующих пределах: от устья скважины на северо-запад в 4,8 м, на северо-восток в 2,9 м, на юго-запад в 7,1 м, на юго-восток в 5,2 м.

Графическое описание местоположения границ первого пояса ЗСО представлено в приложениях 1, 2.

Ограничения использования земельных участков и мероприятия по улучшению санитарного состояния на территории ЗСО и предупреждению загрязнения водозабора подземных вод по первому поясу ЗСО устанавливаются в соответствии с пунктом 3.2.1 подраздела 3.2 раздела III СанПин 2.1.4.1110-02:

территория первого пояса ЗСО должна быть спланирована для отвода поверхностного стока за ее пределы, озеленена, ограждена и обеспечена охраной. Дорожки к сооружениям должны иметь твердое покрытие;

не допускается: посадка высокоствольных деревьев, все виды строительства, не имеющие непосредственного отношения к эксплуатации, реконструкции и расширению водопроводных сооружений, в т.ч. прокладка трубопроводов различного назначения, размещение жилых и хозяйственно-

бытовых зданий, проживание людей, применение ядохимикатов и удобрений;

здания должны быть оборудованы канализацией с отведением сточных вод в ближайшую систему бытовой или производственной канализации или на местные станции очистных сооружений, расположенные за пределами первого пояса ЗСО с учетом санитарного режима на территории второго пояса. В исключительных случаях при отсутствии канализации должны устраиваться водонепроницаемые приемники нечистот и бытовых отходов, расположенные в местах, исключающих загрязнение территории первого пояса ЗСО при их вывозе;

водопроводные сооружения, расположенные в первом поясе зоны санитарной охраны, должны быть оборудованы с учетом предотвращения возможности загрязнения питьевой воды через оголовки и устья скважин, люки и переливные трубы резервуаров и устройства заливки насосов;

все водозаборы должны быть оборудованы аппаратурой для систематического контроля соответствия фактического дебита при эксплуатации водопровода проектной производительности, предусмотренной при его проектировании и обосновании границ ЗСО.

2. Границы второго пояса ЗСО определены гидродинамическими расчетами, выполненными аналитическим методом, и устанавливаются в границах первого пояса ЗСО размером: для скважины № 564 – 20,0 x 15,0 м, для скважины № 565 – 10,0 x 10,0 м.

Графическое описание местоположения границ второго пояса ЗСО представлено в приложениях 3, 4.

Ограничения использования земельных участков и мероприятия по второму поясу ЗСО устанавливаются согласно пунктам 3.2.2, 3.2.3 подраздела 3.2 раздела III СанПин 2.1.4.1110-02 и выполняются владельцами объектов, оказывающих (могущих оказать) отрицательное влияние на качество воды источника водоснабжения:

выявление, тампонирование или восстановление всех старых, бездействующих, дефектных или неправильно эксплуатируемых скважин, представляющих опасность в части возможности загрязнения водоносных горизонтов;

бурение новых скважин и новое строительство, связанное с нарушением почвенного покрова, производится при обязательном согласовании с центром государственного санитарно-эпидемиологического надзора;

запрещение закачки отработанных вод в подземные горизонты, подземного складирования твердых отходов и разработки недр земли;

запрещение размещения складов горюче-смазочных материалов, ядохимикатов и минеральных удобрений, накопителей промстоков, шламохранилищ и других объектов, обуславливающих опасность химического загрязнения подземных вод;

своевременное выполнение необходимых мероприятий по санитарной охране поверхностных вод, имеющих непосредственную гидрологическую

связь с используемым водоносным горизонтом, в соответствии с гигиеническими требованиями к охране поверхностных вод;

не допускается: размещение кладбищ, скотомогильников, полей ассенизации, полей фильтрации, навозохранилищ, силосных траншей, животноводческих и птицеводческих предприятий и других объектов, обуславливающих опасность микробного загрязнения подземных вод, применение удобрений и ядохимикатов, рубка леса главного пользования и реконструкции;

выполнение мероприятий по санитарному благоустройству территории населенных пунктов и других объектов (оборудование канализацией, устройство водонепроницаемых выгребов, организация отвода поверхностного стока и др.).

3. Границы третьего пояса ЗСО определены гидродинамическими расчетами, выполненными аналитическим методом, и устанавливаются в виде прямоугольника размером 656,0 x 816,0 м. Графическое описание местоположения границ третьего пояса ЗСО представлено в приложении 5.

Ограничения использования земельных участков и мероприятия по третьему поясу ЗСО устанавливаются согласно пункту 3.2.2 подраздела 3.2 раздела III СанПин 2.1.4.1110-02 и выполняются владельцами объектов, оказывающих (или могущих оказать) отрицательное влияние на качество воды источника водоснабжения:

выявление, тампонирование или восстановление всех старых, бездействующих, дефектных или неправильно эксплуатируемых скважин, представляющих опасность в части возможности загрязнения водоносных горизонтов;

бурение новых скважин и новое строительство, связанное с нарушением почвенного покрова, производится при обязательном согласовании с центром государственного санитарно-эпидемиологического надзора;

запрещение закачки отработанных вод в подземные горизонты, подземного складирования твердых отходов и разработки недр земли;

запрещение размещения складов горюче-смазочных материалов, ядохимикатов и минеральных удобрений, накопителей промстоков, шламоохранилищ и других объектов, обуславливающих опасность химического загрязнения подземных вод. Размещение таких объектов допускается в пределах третьего пояса ЗСО только при использовании защищенных подземных вод, при условии выполнения специальных мероприятий по защите водоносного горизонта от загрязнения при наличии санитарно-эпидемиологического заключения центра государственного санитарно-эпидемиологического надзора, выданного с учетом заключения органов геологического контроля;

своевременное выполнение необходимых мероприятий по санитарной охране поверхностных вод, имеющих непосредственную гидрологическую связь с используемым водоносным горизонтом, в соответствии с гигиеническими требованиями к охране поверхностных вод.

4. Правообладатель подземных источников водоснабжения – индивидуальный предприниматель Горохов Сергей Жоржевич (ИНН 440101211808, ОГРНИП 304440128700035).

Правообладатель обязан возместить убытки, причиненные в связи с установлением зон с особыми условиями использования территории, в соответствии со статьей 57.1 Земельного кодекса Российской Федерации.

5. Требование о возмещении убытков может быть направлено лицами, указанными в пункте 2 статьи 57.1 Земельного кодекса Российской Федерации, правообладателю сооружения в срок не более чем пять лет со дня установления, изменения зоны с особыми условиями использования территории, либо со дня, когда указанные лица узнали или должны были узнать об установлении, изменении зоны с особыми условиями использования территории (пункт 13 статьи 57.1 Земельного кодекса Российской Федерации).

Приложение 1
к зоне санитарной охраны
источника питьевого и
хозяйственно-бытового
водоснабжения Федерального
казенного учреждения
«Исправительная колония № 2
Управления Федеральной службы
исполнения наказаний
по Костромской области»
в п. Поназырево
Костромской области

ОПИСАНИЕ МЕСТОПОЛОЖЕНИЯ ГРАНИЦ
первого пояса ЗСО скважины № 564

(наименование объекта, местоположение границ
которого описано (далее - объект))

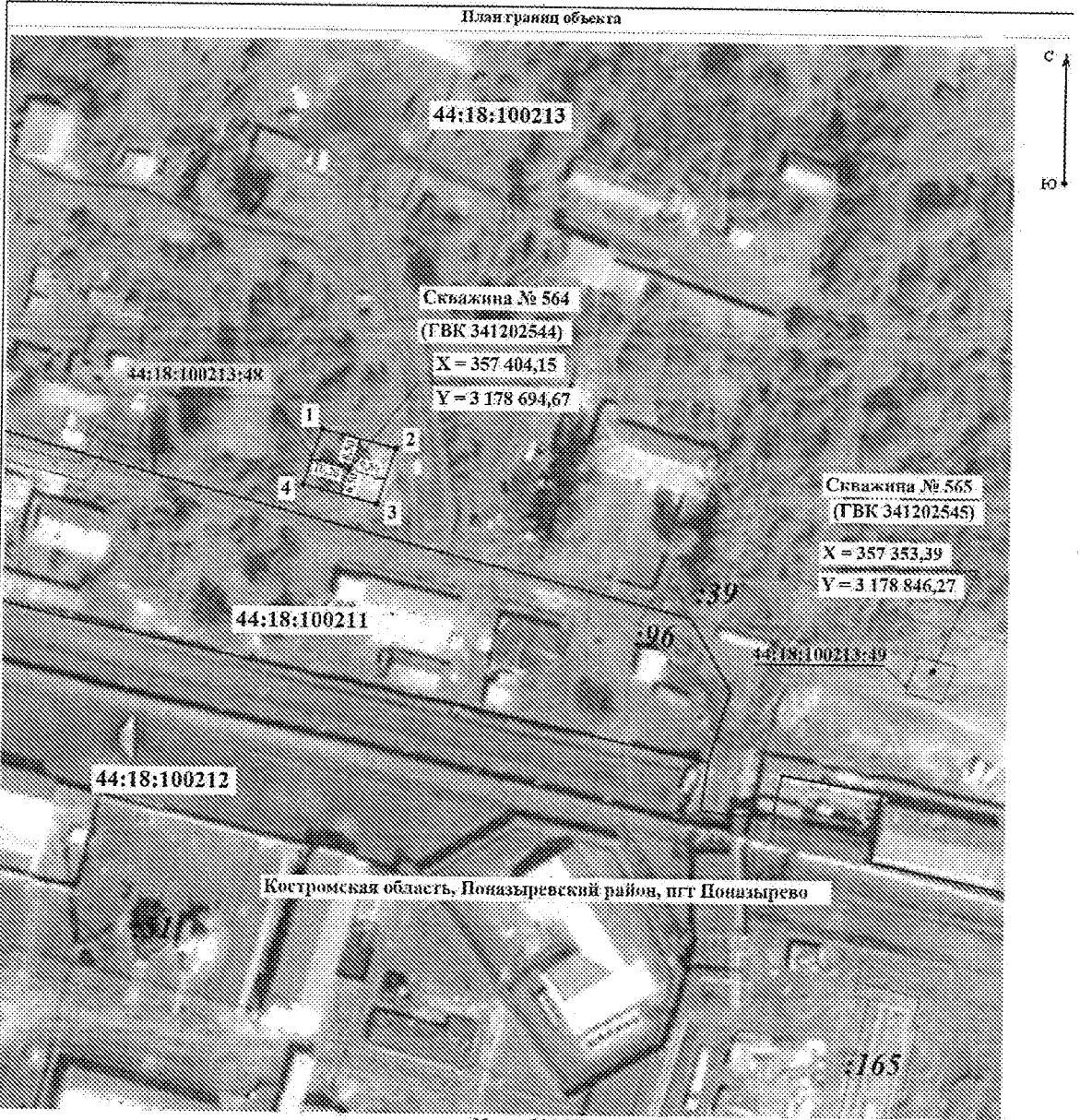
Раздел 1

Сведения об объекте		
№ п/п	Характеристики объекта	Описание характеристик
1	2	3
1	Местоположение объекта	Костромская область, р-н Поназыревский, пгт. Поназырево
2	Площадь объекта +/- величина погрешности определения площади (Р +/- Дельта Р)	300 м ² ± 6 м ²
3	Иные характеристики объекта	Вид объекта реестра границ: Зона с особыми условиями использования территории; Вид зоны: Зона санитарной охраны источников питьевого и хозяйственно-бытового водоснабжения; Содержание ограничений: СанПиН 2.1.4.1110-02 «Зоны санитарной охраны источников водоснабжения и водопроводов питьевого назначения».

Раздел 2

Сведения о местоположении границ объекта
1. Система координат МСК-44, зона 3

Раздел 4



44:18:100213

Скважина № 564
(ГВК 341202544)

X = 357 404,15
Y = 3 178 694,67

44:18:100213:49

Скважина № 565
(ГВК 341202545)

X = 357 353,39
Y = 3 178 846,27

44:18:100211

44:18:100212

Костромская область, Поназыревский район, пгт Поназырево

Масштаб 1:1 000

- Используемые условные знаки и обозначения:
- Вновь образованная часть южной I пояса зоны санитарной охраны, сведения о которой достаточны для определения ее местоположения
 - Угловые точки границы зоны санитарной охраны
 - Существующая часть границы, внесенная в ЕГРН сведения о которой достаточны для определения ее местоположения
 - Граница кадастрового квартала
 - Номер кадастрового квартала
 - Кадастровый номер земельного участка

Подпись Смирнов С.С. Дата 26 февраля 2021 г.

Место для оттиска печати (при наличии) лица, ответственного за достоверность сведений местоположения границ объекта



Приложение 2
к зоне санитарной охраны
источника питьевого и
хозяйственно-бытового
водоснабжения Федерального
казенного учреждения
«Исправительная колония № 2
Управления Федеральной службы
исполнения наказаний
по Костромской области»
в п. Поназырево
Костромской области

ОПИСАНИЕ МЕСТОПОЛОЖЕНИЯ ГРАНИЦ
первого пояса ЗСО скважины № 565

(наименование объекта, местоположение границ
которого описано (далее - объект))

Раздел 1

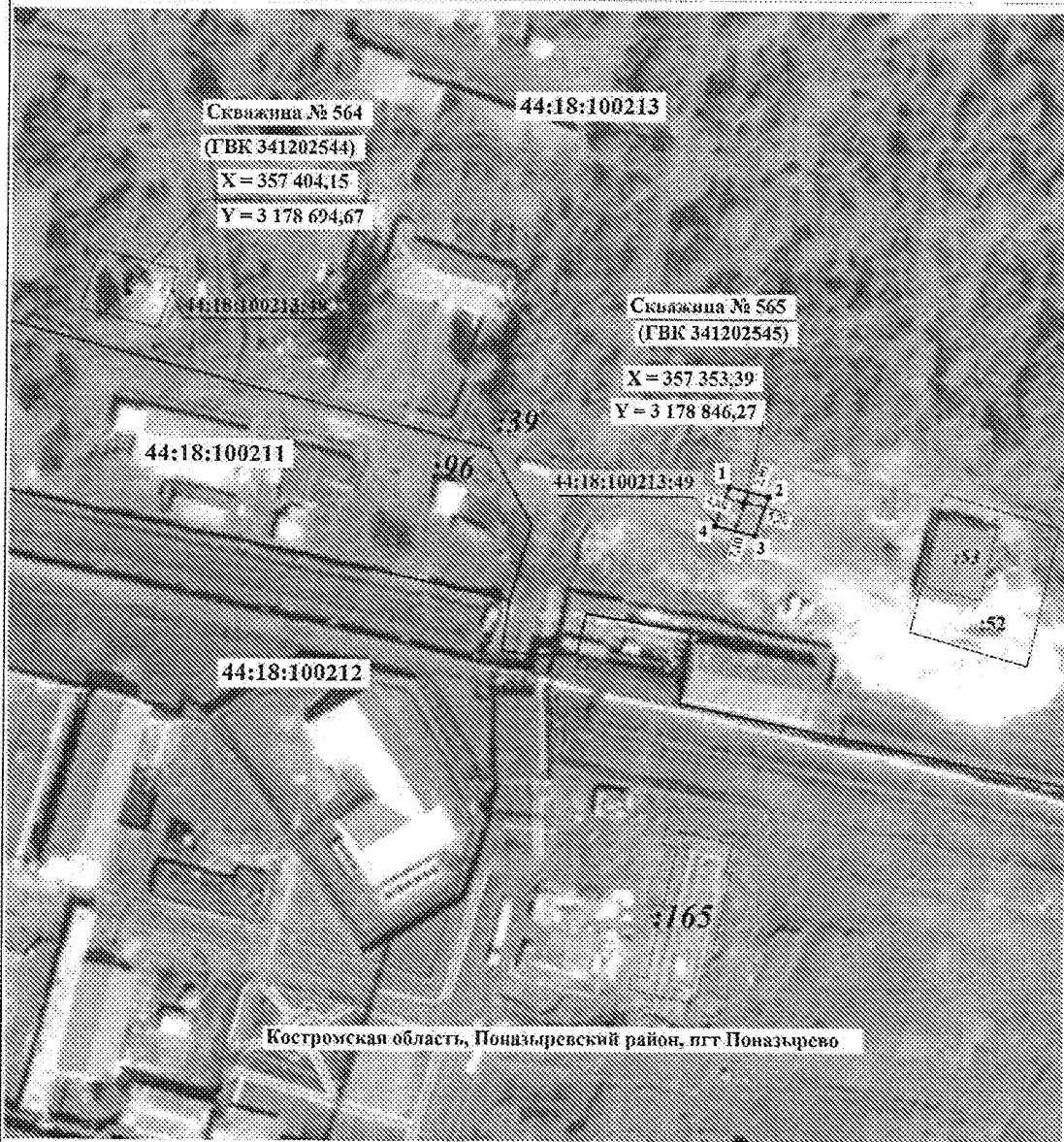
Сведения об объекте		
№ п/п	Характеристики объекта	Описание характеристик
1	2	3
1	Местоположение объекта	Костромская область, р-н Поназыревский, пгт. Поназырево
2	Площадь объекта +/- величина погрешности определения площади (Р +/- Дельта Р)	100 м ² ± 4 м ²
3	Иные характеристики объекта	Вид объекта реестра границ: Зона с особыми условиями использования территории; Вид зоны: Зона санитарной охраны источников питьевого и хозяйственно-бытового водоснабжения; Содержание ограничений: СанПиН 2.1.4.1110-02 «Зоны санитарной охраны источников водоснабжения и водопроводов питьевого назначения».

Раздел 2

Сведения о местоположении границ объекта
1. Система координат МСК-44, зона 3

Раздел 4

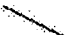




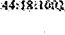
План границ объекта



Костромская область, Понизыревский район, пгт Понизырево

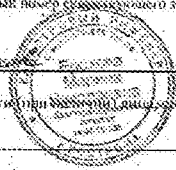
Масштаб 1:1 000

Используемые условные знаки и обозначения:

-  - Вновь образованная часть контура и точки зоны санитарной охраны, сведения о которой достаточны для определения ее местоположения
-  - Условные точки границы зоны санитарной охраны
-  - Существующая часть границы, информация в ЕГРН сведения о которой достаточны для определения ее местоположения
-  - Граница кадастрового квартала
-  - Номер кадастрового квартала
-  - Кадастровый номер существующего земельного участка

Подпись: Евгений Александрович Дата: «26» февраля 2021 г.

Место для отрисовки плана границ объекта (или его части) на основании имеющихся сведений о местоположении границ объекта



Приложение 3
к зоне санитарной охраны
источника питьевого и
хозяйственно-бытового
водоснабжения Федерального
казенного учреждения
«Исправительная колония № 2
Управления Федеральной службы
исполнения наказаний
по Костромской области»
в п. Поназырево
Костромской области

ОПИСАНИЕ МЕСТОПОЛОЖЕНИЯ ГРАНИЦ
второго пояса ЗСО скважины № 564

(наименование объекта, местоположение границ
которого описано (далее - объект))

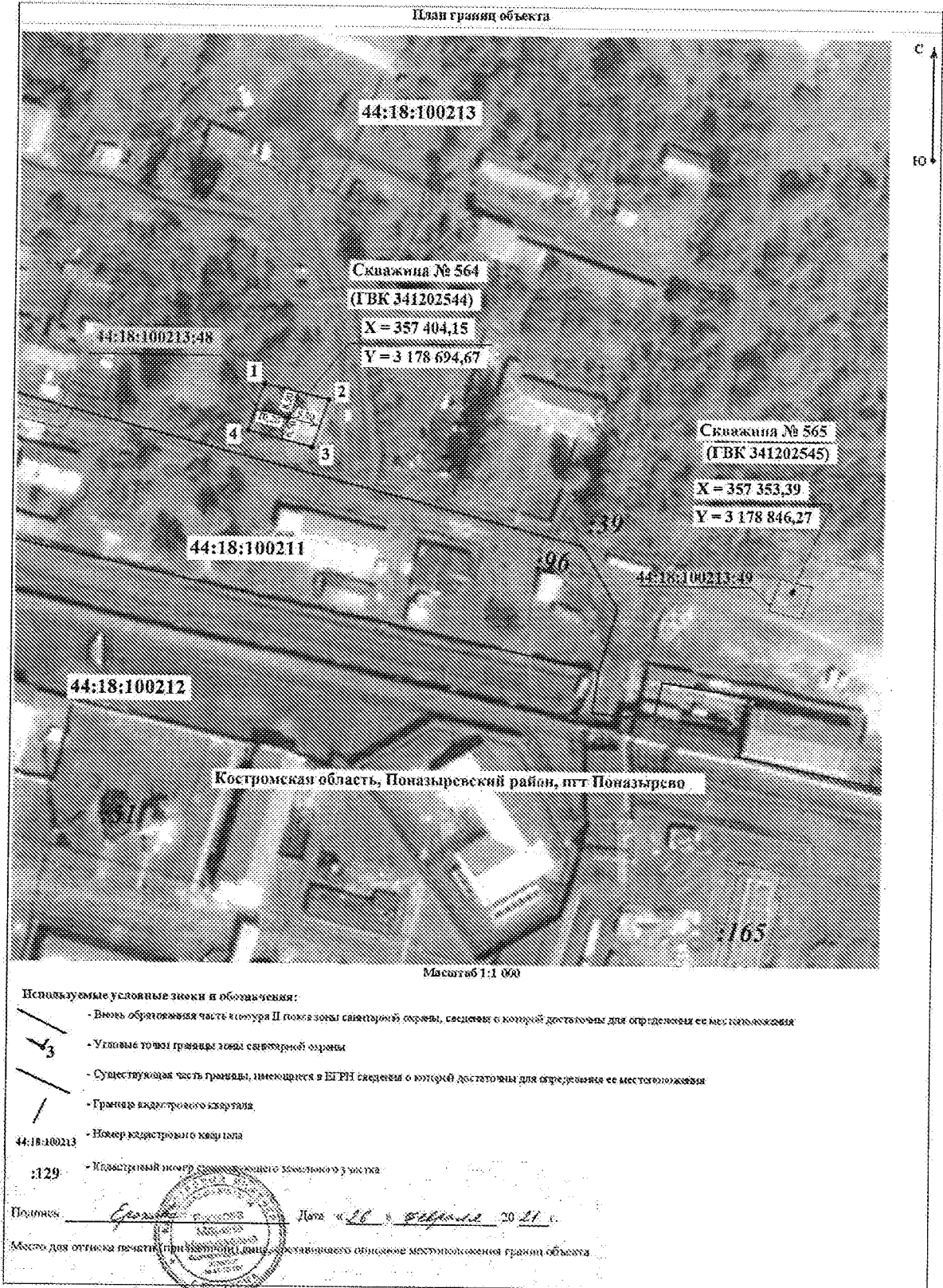
Раздел 1

Сведения об объекте		
№ п/п	Характеристики объекта	Описание характеристик
1	2	3
1	Местоположение объекта	Костромская область, р-н Поназыревский, пгт. Поназырево
2	Площадь объекта +/- величина погрешности определения площади (Р +/- Дельта Р)	300 м ² ± 6 м ²
3	Иные характеристики объекта	Вид объекта реестра границ: Зона с особыми условиями использования территории; Вид зоны: Зона санитарной охраны источников питьевого и хозяйственно-бытового водоснабжения; Содержание ограничений: СанПиН 2.1.4.1110-02 «Зоны санитарной охраны источников водоснабжения и водопроводов питьевого назначения».

Раздел 2

Сведения о местоположении границ объекта
1. Система координат <u>МСК-44</u> , зона 3

Раздел 4



Приложение 4
к зоне санитарной охраны
источника питьевого и
хозяйственно-бытового
водоснабжения Федерального
казенного учреждения
«Исправительная колония № 2
Управления Федеральной службы
исполнения наказаний
по Костромской области»
в п. Поназырево
Костромской области

ОПИСАНИЕ МЕСТОПОЛОЖЕНИЯ ГРАНИЦ
второго пояса ЗСО скважины № 565

(наименование объекта, местоположение границ
которого описано (далее - объект))

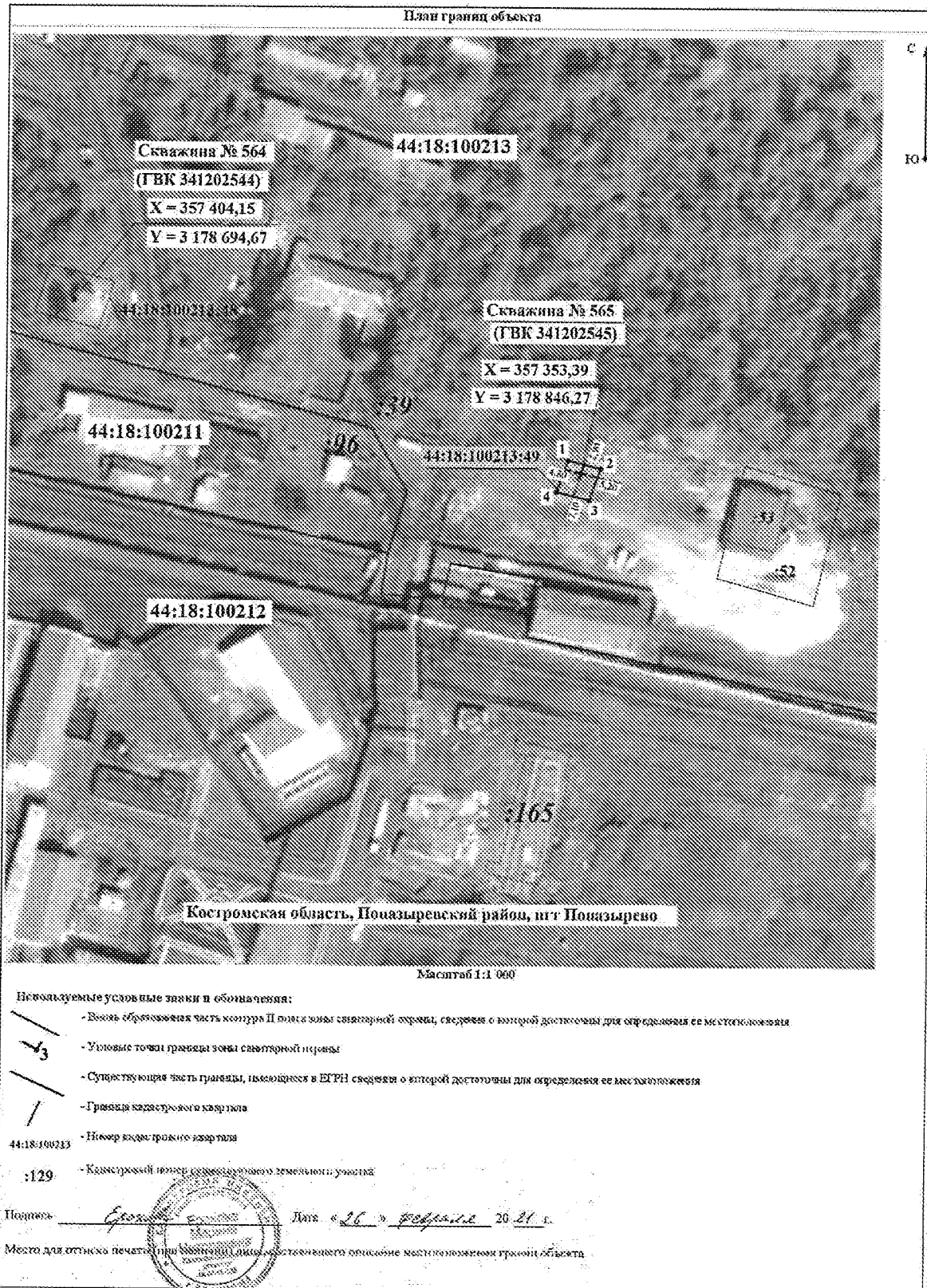
Раздел 1

Сведения об объекте		
№ п/п	Характеристики объекта	Описание характеристик
1	2	3
1	Местоположение объекта.	Костромская область, р-н Поназыревский, пгт. Поназырево
2	Площадь объекта +/- величина погрешности определения площади (Р +/- Дельта Р)	$100 \text{ м}^2 \pm 4 \text{ м}^2$
3	Иные характеристики объекта	Вид объекта реестра границ: Зона с особыми условиями использования территории; Вид зоны: Зона санитарной охраны источников питьевого и хозяйственно-бытового водоснабжения; Содержание ограничений: СанПиН 2.1.4.1110-02 «Зоны санитарной охраны источников водоснабжения и водопроводов питьевого назначения».

Раздел 2

Сведения о местоположении границ объекта
1. Система координат <u>МСК-44</u> , зона 3

Раздел 4



Приложение 5
к зоне санитарной охраны
источника питьевого и
хозяйственно-бытового
водоснабжения Федерального
казенного учреждения
«Исправительная колония № 2
Управления Федеральной службы
исполнения наказаний
по Костромской области»
в п. Поназырево
Костромской области

ОПИСАНИЕ МЕСТОПОЛОЖЕНИЯ ГРАНИЦ
третьего пояса ЗСО скважин №№ 564, 565

(наименование объекта, местоположение границ
которого описано (далее - объект))

Раздел 1






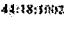
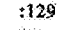
Сведения об объекте		
№ п/п	Характеристики объекта	Описание характеристик
1	2	3
1	Местоположение объекта	Костромская область, р-н Поназыревский, пгт. Поназырево
2	Площадь объекта +/- величина погрешности определения площади (Р +/- Дельта Р)	535 223 м ² ± 256 м ²
3	Иные характеристики объекта	Вид объекта реестра границ: Зона с особыми условиями использования территории; Вид зоны: Зона санитарной охраны источников питьевого и хозяйственно-бытового водоснабжения; Содержание ограничений: СанПиН 2.1.4.1110-02 «Зоны санитарной охраны источников водоснабжения и водопроводов питьевого назначения».

Раздел 2

Сведения о местоположении границ объекта
1. Система координат <u>МСК-44</u> , зона 3

Раздел 4



- Используемые условные знаки и обозначения:
-  - Вывод образцовая часть контура III пояса зоны санитарной охраны, сведения о которой достояны для определения ее местоположения
 -  - Угловые точки границы зоны санитарной охраны
 -  - Существующая часть границы, имеющаяся в БГН сведения о которой достояны для определения ее местоположения
 -  - Граница кадастрового квартала
 -  - Номер кадастрового квартала
 -  - Кадастровый номер существующего земельного участка
 -  - Кадастровый номер земельного участка, имеющегося в границах обозначенного III пояса зоны санитарной охраны исторически сложившейся

Подпись: Ершов Дата: 26 сентября 2017 г.

Место для отложения печати и подписи лица, ответственного за достоверность сведений, содержащихся в плане границ объекта.

