



**ДЕПАРТАМЕНТ ПРИРОДНЫХ РЕСУРСОВ
И ОХРАНЫ ОКРУЖАЮЩЕЙ СРЕДЫ
КОСТРОМСКОЙ ОБЛАСТИ
(ДПР Костромской области)**

ПРИКАЗ

«10» июня 2021 года № 201

г. Кострома

Об установлении зоны санитарной охраны

В соответствии с Земельным кодексом Российской Федерации, Федеральным законом от 30 марта 1999 года № 52-ФЗ «О санитарно-эпидемиологическом благополучии населения» и на основании положительного санитарно-эпидемиологического заключения Управления Федеральной службы по надзору в сфере защиты прав потребителей и благополучия человека по Костромской области от 21 мая 2021 года № 44.КЦ.01.000.Т.000217.05.21

ПРИКАЗЫВАЮ:

1. Установить зону санитарной охраны источников водоснабжения для администрации городского поселения поселок Кадый Кадыйского муниципального района Костромской области согласно приложению к настоящему приказу.

2. Зона санитарной охраны источников питьевого и хозяйственно-бытового водоснабжения, указанная в пункте 1 настоящего приказа, в том числе возникающие в силу закона ограничения использования земельных участков в такой зоне, считаются установленными со дня внесения сведений о зоне санитарной охраны в Единый государственный реестр недвижимости.

3. Приказ вступает в силу через 10 дней с момента его официального опубликования.

Директор департамента

А. В. Беляев

Приложение
к приказу ДПР Костромской области
от «10» июня 2021 года № 201

Зона санитарной охраны источников водоснабжения
для администрации городского поселения поселок Кадый
Кадыйского муниципального района Костромской области

Водозабор подземных вод, используемых для питьевого и хозяйственно-бытового водоснабжения п. Кадый, расположен на трех участках в северной части п. Кадый, состоит из трех водозаборных скважин, расположенных: скважина № 5271 - в 70,0 м от автомобильной дороги общего пользования федерального значения Р-243 Кострома – Шарья – Киров - Пермь, скважина № 5134 в 178,0 м от ул. Макарьевская, скважина № 134-с – в западной части п. Кадый, в 65,0 м за рекой Местовка.

Зона санитарной охраны (далее - ЗСО) водозабора подземных вод организуется в составе трех поясов.

1. Границы первого пояса ЗСО, в соответствии с пунктом 2.2.1 подраздела 2.2 раздела II СанПиН 2.1.4.1110-02 «Зоны санитарной охраны источников водоснабжения и водопроводов питьевого назначения», утвержденных Постановлением Главного государственного санитарного врача Российской Федерации от 14 марта 2002 года № 10 (далее - СанПин 2.1.4.1110-02), устанавливаются в радиусе 30,0 м от водозабора.

Границы первого пояса ЗСО для водозаборных скважин №№ 5271 и 134-с устанавливаются размером 60 х 60 м, для скважины № 5134 – объединены с сооружениями водоподготовки и имеют сложную конфигурацию. Графическое описание местоположения границ первого пояса ЗСО представлено в приложениях 1, 2, 3.

Ограничения использования земельных участков и мероприятия по улучшению санитарного состояния на территории ЗСО и предупреждению загрязнения водозабора подземных вод по первому поясу ЗСО устанавливаются в соответствии с пунктом 3.2.1 подраздела 3.2 раздела III СанПин 2.1.4.1110-02:

территория первого пояса ЗСО должна быть спланирована для отвода поверхностного стока за ее пределы, озеленена, ограждена и обеспечена охраной. Дорожки к сооружениям должны иметь твердое покрытие;

не допускается: посадка высокоствольных деревьев, все виды строительства, не имеющие непосредственного отношения к эксплуатации, реконструкции и расширению водопроводных сооружений, в т.ч. прокладка трубопроводов различного назначения, размещение жилых и хозяйственно-бытовых зданий, проживание людей, применение ядохимикатов и удобрений;

здания должны быть оборудованы канализацией с отведением сточных вод в ближайшую систему бытовой или производственной канализации или на местные станции очистных сооружений, расположенные за пределами первого пояса ЗСО с учетом санитарного режима на территории второго пояса. В исключительных случаях при отсутствии канализации должны устраиваться

водонепроницаемые приемники нечистот и бытовых отходов, расположенные в местах, исключающих загрязнение территории первого пояса ЗСО при их вывозе;

водопроводные сооружения, расположенные в первом поясе зоны санитарной охраны, должны быть оборудованы с учетом предотвращения возможности загрязнения питьевой воды через оголовки и устья скважин, люки и переливные трубы резервуаров и устройства заливки насосов;

все водозаборы должны быть оборудованы аппаратурой для систематического контроля соответствия фактического дебита при эксплуатации водопровода проектной производительности, предусмотренной при его проектировании и обосновании границ ЗСО.

2. Границы второго пояса ЗСО определены гидродинамическими расчетами и устанавливаются в виде окружностей радиусом: для скважины № 5271 - 69,7 м, для скважины № 5134 – 46,0 м, для скважины № 134-с – 127,58 м. Графическое описание местоположения границ второго пояса ЗСО представлено в приложениях 4, 5, 6.

Ограничения использования земельных участков и мероприятия по второму поясу ЗСО устанавливаются согласно пунктам 3.2.2, 3.2.3 подраздела 3.2 раздела III СанПин 2.1.4.1110-02 и выполняются владельцами объектов, оказывающих (могущих оказать) отрицательное влияние на качество воды источника водоснабжения:

выявление, тампонирование или восстановление всех старых, бездействующих, дефектных или неправильно эксплуатируемых скважин, представляющих опасность в части возможности загрязнения водоносных горизонтов;

бурение новых скважин и новое строительство, связанное с нарушением почвенного покрова, производится при обязательном согласовании с центром государственного санитарно-эпидемиологического надзора;

запрещение закачки отработанных вод в подземные горизонты, подземного складирования твердых отходов и разработки недр земли;

запрещение размещения складов горюче-смазочных материалов, ядохимикатов и минеральных удобрений, накопителей промстоков, шламохранилищ и других объектов, обуславливающих опасность химического загрязнения подземных вод;

своевременное выполнение необходимых мероприятий по санитарной охране поверхностных вод, имеющих непосредственную гидрологическую связь с используемым водоносным горизонтом, в соответствии с гигиеническими требованиями к охране поверхностных вод;

не допускается: размещение кладбищ, скотомогильников, полей ассенизации, полей фильтрации, навозохранилищ, силосных траншей, животноводческих и птицеводческих предприятий и других объектов, обуславливающих опасность микробного загрязнения подземных вод, применение удобрений и ядохимикатов, рубка леса главного пользования и реконструкции;

выполнение мероприятий по санитарному благоустройству территории населенных пунктов и других объектов (оборудование канализацией,

устройство водонепроницаемых выгребов, организация отвода поверхностного стока и др.).

3. Границы третьего пояса ЗСО определены гидродинамическими расчетами и устанавливаются в виде окружностей радиусом: для скважины № 5271 – 418,1 м, для скважины № 5134 – 281,8 м, для скважины № 134-с – 825,34 м. Графическое описание местоположения границ третьего пояса ЗСО представлено в приложениях 7, 8, 9.

Ограничения использования земельных участков и мероприятия по третьему поясу ЗСО устанавливаются согласно пункту 3.2.2 подраздела 3.2 раздела III СанПин 2.1.4.1110-02 и выполняются владельцами объектов, оказывающих (или могущих оказать) отрицательное влияние на качество воды источника водоснабжения:

выявление, тампонирующее или восстановление всех старых, бездействующих, дефектных или неправильно эксплуатируемых скважин, представляющих опасность в части возможности загрязнения водоносных горизонтов;

бурение новых скважин и новое строительство, связанное с нарушением почвенного покрова, производится при обязательном согласовании с центром государственного санитарно-эпидемиологического надзора;

запрещение закачки отработанных вод в подземные горизонты, подземного складирования твердых отходов и разработки недр земли;

запрещение размещения складов горюче-смазочных материалов, ядохимикатов и минеральных удобрений, накопителей промстоков, шламохранилищ и других объектов, обуславливающих опасность химического загрязнения подземных вод. Размещение таких объектов допускается в пределах третьего пояса ЗСО только при использовании защищенных подземных вод, при условии выполнения специальных мероприятий по защите водоносного горизонта от загрязнения при наличии санитарно-эпидемиологического заключения центра государственного санитарно-эпидемиологического надзора, выданного с учетом заключения органов геологического контроля;

своевременное выполнение необходимых мероприятий по санитарной охране поверхностных вод, имеющих непосредственную гидрологическую связь с используемым водоносным горизонтом, в соответствии с гигиеническими требованиями к охране поверхностных вод.

4. Правообладатель подземных источников водоснабжения – администрация городского поселения поселок Кадый Кадыйского муниципального района Костромской области (ИНН 4412002861, ОГРН 1054486273742).

Правообладатель обязан возместить убытки, причиненные в связи с установлением зон с особыми условиями использования территории, в соответствии со статьей 57.1 Земельного кодекса Российской Федерации.

5. Требование о возмещении убытков может быть направлено лицами, указанными в пункте 2 статьи 57.1 Земельного кодекса Российской Федерации, правообладателю сооружения в срок не более чем пять лет со дня установления, изменения зоны с особыми условиями использования

территории, либо со дня, когда указанные лица узнали или должны были узнать об установлении, изменении зоны с особыми условиями использования территории (пункт 13 статьи 57.1 Земельного кодекса Российской Федерации).

Приложение 1
к зоне санитарной охраны источников
водоснабжения для администрации
городского поселения поселок Кадый
Кадыйского муниципального района
Костромской области

ОПИСАНИЕ МЕСТОПОЛОЖЕНИЯ ГРАНИЦ
первого пояса ЗСО скважины № 5271

(наименование объекта, местоположение границ
которого описано (далее - объект))

Раздел 1

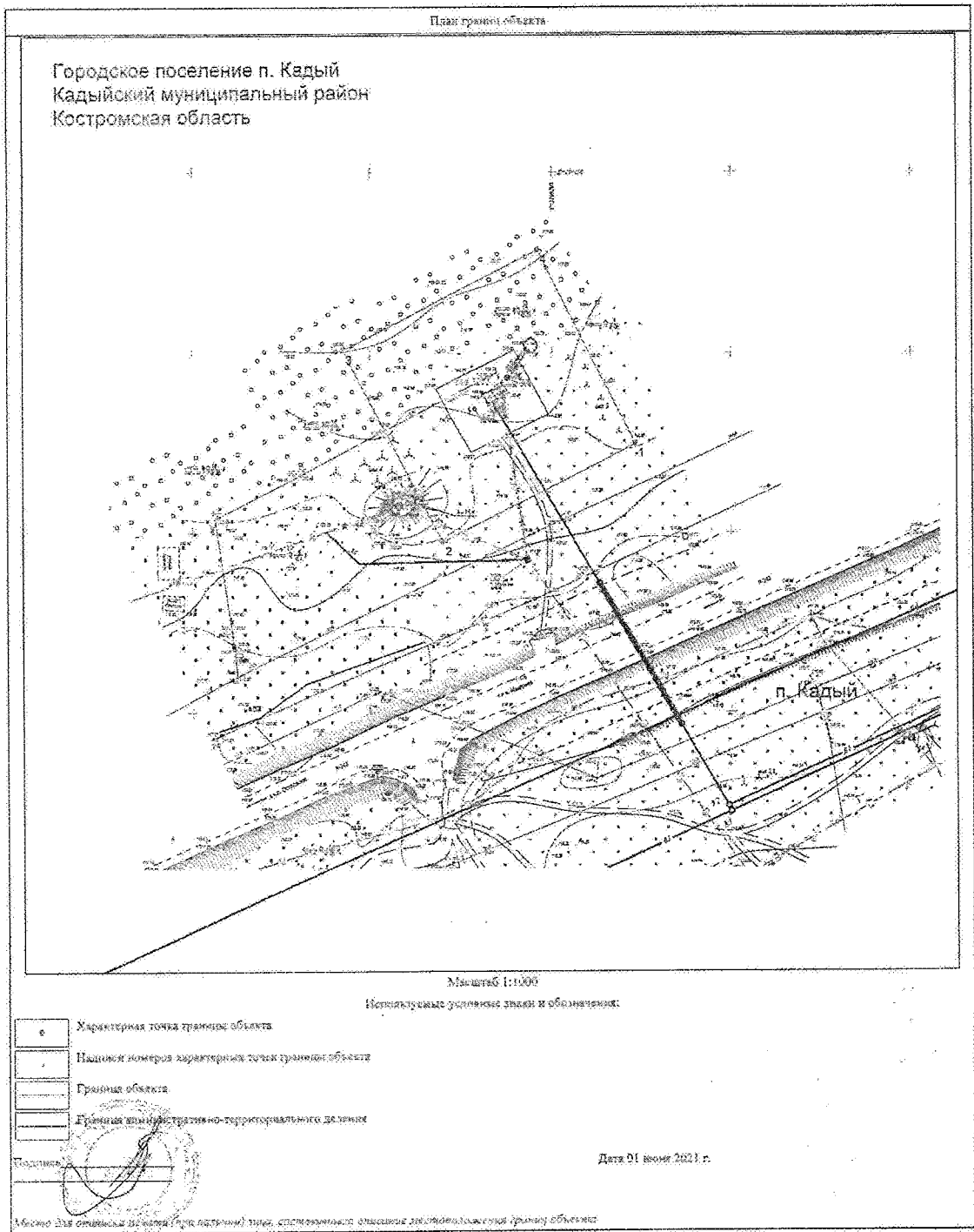
Сведения об объекте		
№ п/п	Характеристики объекта	Описание характеристик
1	2	3
1	Местоположение объекта	Костромская область, Кадыйский район, п. Кадый
2	Площадь объекта +/- величина погрешности определения площади (P +/- Дельта P)	3 600 м ² ± 12 м ²
3	Иные характеристики объекта	Вид объекта реестра границ: Зона с особыми условиями использования территорий; Вид зоны: Зона санитарной охраны источников водоснабжения и водопроводов питьевого назначения; Содержание ограничений: СанПиН 2.1.4.1110-02 «Зоны санитарной охраны источников водоснабжения и водопроводов питьевого назначения».

Раздел 2

Сведения о местоположении границ объекта					
1. Система координат МСК-44					
2. Сведения о характерных точках границ объекта					
Обозначение характерных точек	Координаты, м		Метод определения координат характерной точки	Средняя квадратическая погрешность положения	Описание обозначения точки на
	X	Y			

3. Сведения о характерных точках части (частей) границы объекта							
-							
-	-	-	-	-	-	-	-

Раздел 4



Приложение 2
к зоне санитарной охраны источников
водоснабжения для администрации
городского поселения поселок Кадый
Кадыйского муниципального района
Костромской области

ОПИСАНИЕ МЕСТОПОЛОЖЕНИЯ ГРАНИЦ
первого пояса ЗСО скважины № 5134
(наименование объекта, местоположение границ
которого описано (далее - объект))

Раздел 1

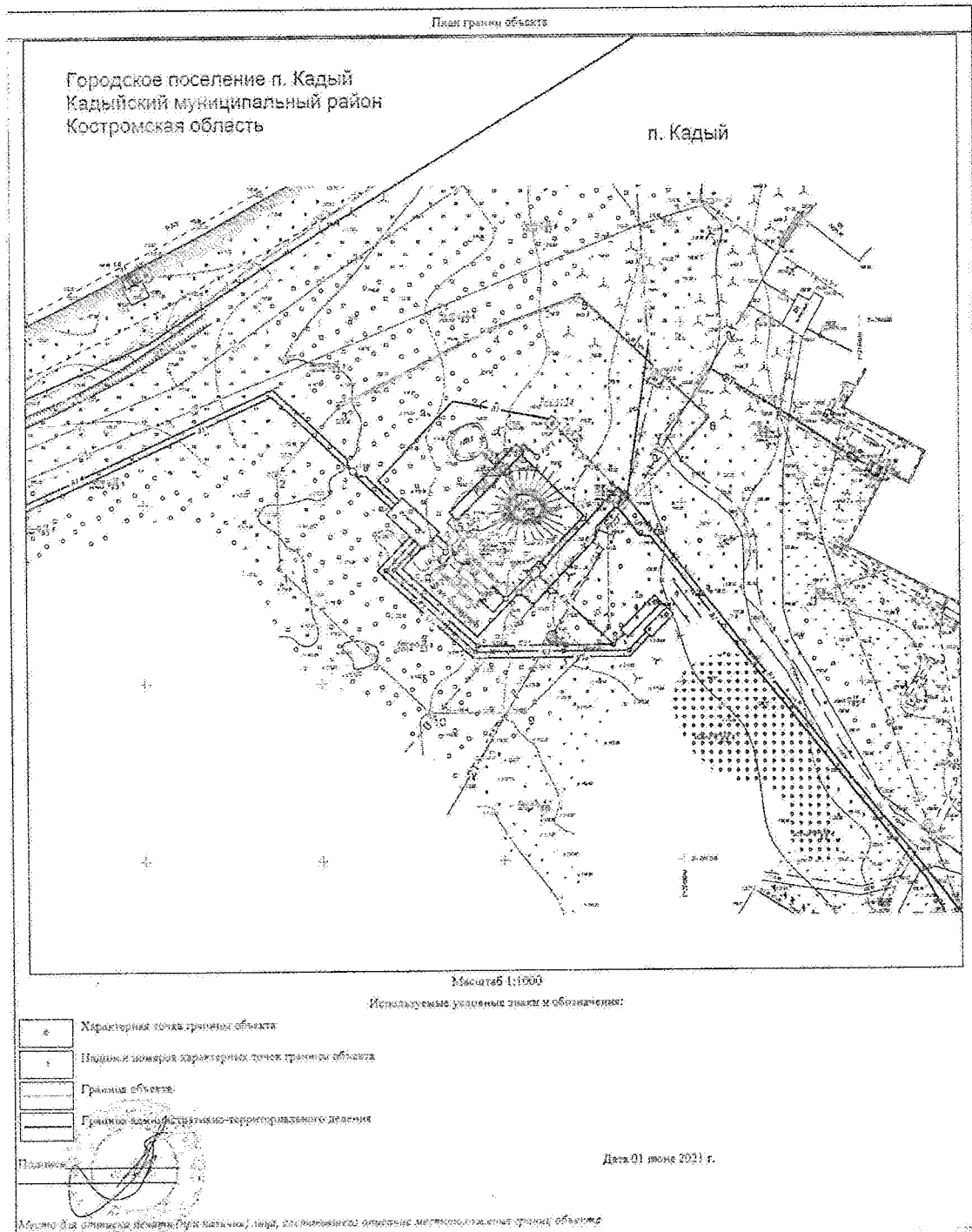
Сведения об объекте		
№ п/п	Характеристики объекта	Описание характеристик
1	2	3
1	Местоположение объекта	Костромская область, Кадыйский район, п. Кадый
2	Площадь объекта +/- величина погрешности определения площади (Р +/- Дельта Р)	$8\ 574\ \text{м}^2 \pm 19\ \text{м}^2$
3	Иные характеристики объекта	Вид объекта реестра границ: Зона с особыми условиями использования территорий; Вид зоны: Зона санитарной охраны источников водоснабжения и водопроводов питьевого назначения; Содержание ограничений: СанПиН 2.1.4.1110-02 «Зоны санитарной охраны источников водоснабжения и водопроводов питьевого назначения».

Раздел 2

Сведения о местоположении границ объекта					
1. Система координат МСК-44					
2. Сведения о характерных точках границ объекта					
Обозначение характерных точек границ	Координаты, м		Метод определения координат характерной точки	Средняя квадратическая погрешность положения характерной	Описание обозначения точки на местност
	X	Y			

				точки (Mt), м	и (при наличии)
1	2	3	4	5	6
1	294 532,20	2 169 488,26	Картометрический метод	0,20	-
2	294 558,58	2 169 487,60	Картометрический метод	0,20	-
3	294 576,98	2 169 505,10	Картометрический метод	0,20	-
4	294 598,05	2 169 547,13	Картометрический метод	0,20	-
5	294 606,99	2 169 571,54	Картометрический метод	0,20	-
6	294 573,49	2 169 607,30	Картометрический метод	0,20	-
7	294 543,63	2 169 579,32	Картометрический метод	0,20	-
8	294 515,44	2 169 579,32	Картометрический метод	0,20	-
9	294 491,62	2 169 555,95	Картометрический метод	0,20	-
10	294 491,37	2 169 529,91	Картометрический метод	0,20	-
1	294 532,20	2 169 488,26	Картометрический метод	0,20	-
3. Сведения о характерных точках части (частей) границы объекта					
Обозначение характерных точек части границы	Координаты, м		Метод определения координат характерной точки	Средняя квадратическая погрешность положения характерной точки (Mt), м	Описание обозначения точки на местности и (при наличии)
	X	Y			
1	2	3	4	5	6
-	-	-	-	-	-

Раздел 4



Приложение 3
к зоне санитарной охраны источников
водоснабжения для администрации
городского поселения поселок Кадый
Кадыйского муниципального района
Костромской области

ОПИСАНИЕ МЕСТОПОЛОЖЕНИЯ ГРАНИЦ
первого пояса ЗСО скважины № 134-с
(наименование объекта, местоположение границ
которого описано (далее - объект))

Раздел 1

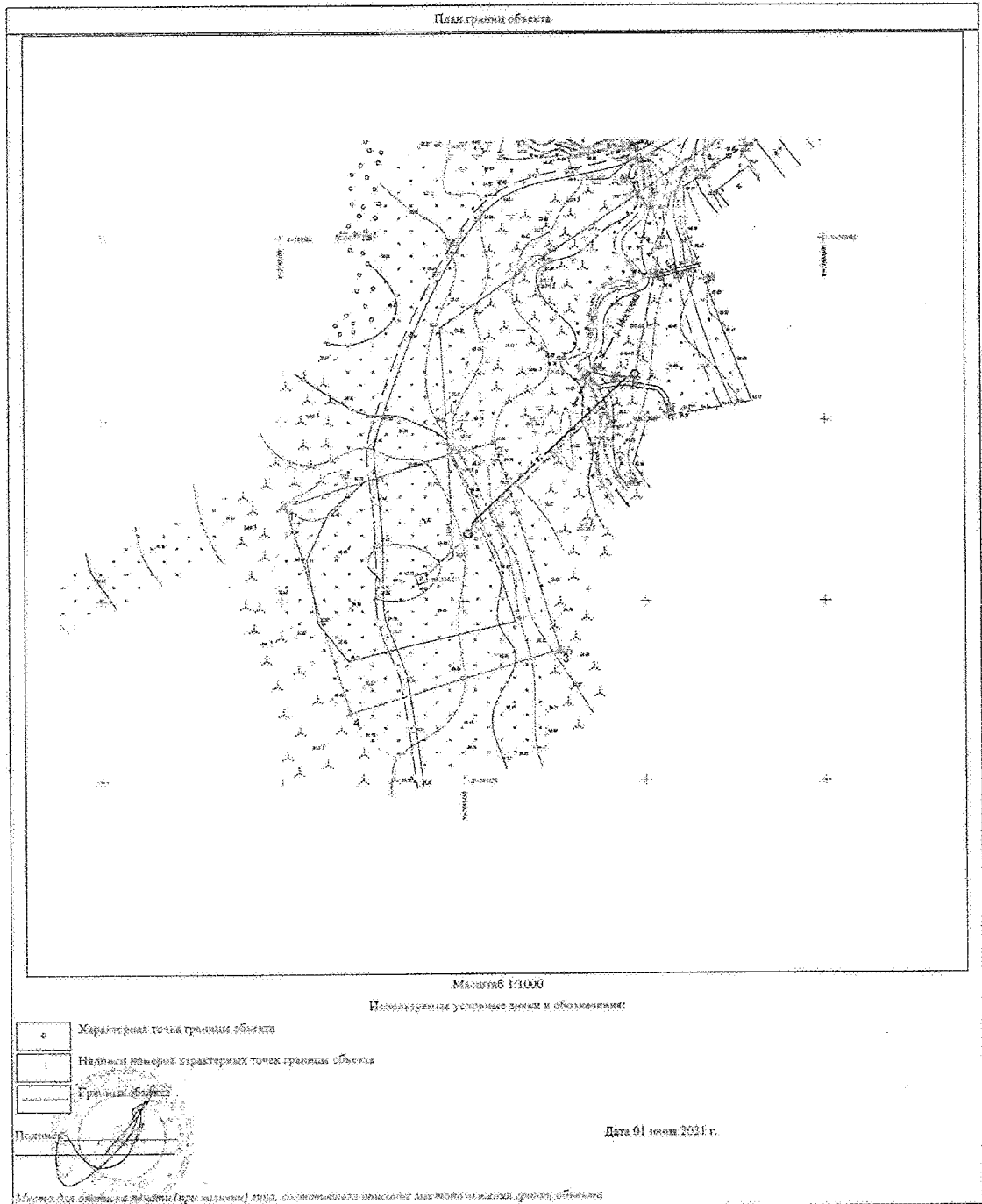
Сведения об объекте		
№ п/п	Характеристики объекта	Описание характеристик
1	2	3
1	Местоположение объекта	Костромская область, Кадыйский район, п. Кадый
2	Площадь объекта +/- величина погрешности определения площади (Р +/- Дельта Р)	$3\ 600\ \text{м}^2 \pm 12\ \text{м}^2$
3	Иные характеристики объекта	Вид объекта реестра границ: Зона с особыми условиями использования территорий; Вид зоны: Зона санитарной охраны источников водоснабжения и водопроводов питьевого назначения; Содержание ограничений: СанПиН 2.1.4.1110-02 «Зоны санитарной охраны источников водоснабжения и водопроводов питьевого назначения».

Раздел 2

Сведения о местоположении границ объекта					
1. Система координат МСК-44					
2. Сведения о характерных точках границ объекта					
Обозначение характерных точек границ	Координаты, м		Метод определения координат характерной точки	Средняя квадратическая погрешность положения характерной	Описание обозначения точки на местности
	X	Y			

3. Сведения о характерных точках части (частей) границы объекта							
-							
-	-	-	-	-	-	-	-

Раздел 4



Приложение 4
к зоне санитарной охраны источников
водоснабжения для администрации
городского поселения поселок Кадый
Кадыйского муниципального района
Костромской области

ОПИСАНИЕ МЕСТОПОЛОЖЕНИЯ ГРАНИЦ
второго пояса ЗСО скважины № 5271

(наименование объекта, местоположение границ
которого описано (далее - объект))

Раздел 1

Сведения об объекте		
№ п/п	Характеристики объекта	Описание характеристик
1	2	3
1	Местоположение объекта	Костромская область, Кадыйский район, п. Кадый
2	Площадь объекта +/- величина погрешности определения площади (Р +/- Дельта Р)	15 140 м ² ± 25 м ²
3	Иные характеристики объекта	Вид объекта реестра границ: Зона с особыми условиями использования территорий; Вид зоны: Зона санитарной охраны источников водоснабжения и водопроводов питьевого назначения; Содержание ограничений: СанПиН 2.1.4.1110-02 «Зоны санитарной охраны источников водоснабжения и водопроводов питьевого назначения».

Раздел 2

Сведения о местоположении границ объекта					
1. Система координат МСК-44					
2. Сведения о характерных точках границ объекта					
Обозначение характерных точек границ	Координаты, м		Метод определения координат характерной точки	Средняя квадратическая погрешность положения характерной	Описание обозначения точки на местност
	X	Y			

				точки (Мт), м	и (при наличии)
1	2	3	4	5	6
1	294 587,83	2 169 252,57	Картометрический метод	0,20	-
2	294 573,09	2 169 250,99	Картометрический метод	0,20	-
3	294 559,02	2 169 246,34	Картометрический метод	0,20	-
4	294 546,26	2 169 238,82	Картометрический метод	0,20	-
5	294 535,37	2 169 228,77	Картометрический метод	0,20	-
6	294 526,85	2 169 216,64	Картометрический метод	0,20	-
7	294 521,09	2 169 202,99	Картометрический метод	0,20	-
8	294 518,34	2 169 188,43	Картометрический метод	0,20	-
9	294 518,74	2 169 173,61	Картометрический метод	0,20	-
10	294 522,25	2 169 159,22	Картометрический метод	0,20	-
11	294 528,73	2 169 145,90	Картометрический метод	0,20	-
12	294 537,89	2 169 134,24	Картометрический метод	0,20	-
13	294 549,30	2 169 124,79	Картометрический метод	0,20	-
14	294 562,44	2 169 117,96	Картометрический метод	0,20	-
15	294 576,73	2 169 114,05	Картометрический метод	0,20	-
16	294 591,54	2 169 113,26	Картометрический метод	0,20	-
17	294 606,16	2 169 115,62	Картометрический метод	0,20	-
18	294 619,96	2 169 121,02	Картометрический метод	0,20	-

			метод		
19	294 632,31	2 169 129,21	Картометрический метод	0,20	-
20	294 642,65	2 169 139,82	Картометрический метод	0,20	-
21	294 650,51	2 169 152,39	Картометрический метод	0,20	-
22	294 655,53	2 169 166,32	Картометрический метод	0,20	-
23	294 657,50	2 169 181,01	Картометрический метод	0,20	-
24	294 656,32	2 169 195,78	Картометрический метод	0,20	-
25	294 652,04	2 169 209,97	Картометрический метод	0,20	-
26	294 644,86	2 169 222,93	Картометрический метод	0,20	-
27	294 635,11	2 169 234,08	Картометрический метод	0,20	-
28	294 623,20	2 169 242,92	Картометрический метод	0,20	-
29	294 609,71	2 169 249,04	Картометрический метод	0,20	-
1	294 587,83	2 169 252,57	Картометрический метод	0,20	-
3. Сведения о характерных точках части (частей) границы объекта					
Обозначение характерных точек части границы	Координаты, м		Метод определения координат характерной точки	Средняя квадратическая погрешность положения характерной точки (Mt), м	Описание обозначения точки на местности (при наличии)
	X	Y			
1	2	3	4	5	6
-	-	-	-	-	-




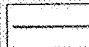
Раздел 4

План границ объекта

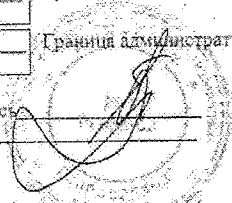


Масштаб 1:5000

Используемые условные знаки и обозначения:

-  Характерная точка границы объекта
-  Надписи номеров характерных точек границы объекта
-  Граница объекта
-  Граница административно-территориального деления

Подпись



Дата 01 июня 2021 г.

Место для оттиска печати (при наличии) лица, составившего описание местоположения границ объекта

Приложение 5
к зоне санитарной охраны источников
водоснабжения для администрации
городского поселения поселок Кадый
Кадыйского муниципального района
Костромской области

ОПИСАНИЕ МЕСТОПОЛОЖЕНИЯ ГРАНИЦ
второго пояса ЗСО скважины № 5134

(наименование объекта, местоположение границ
которого описано (далее - объект))

Раздел 1

Сведения об объекте		
№ п/п	Характеристики объекта	Описание характеристик
1	2	3
1	Местоположение объекта	Костромская область, Кадыйский район, п. Кадый
2	Площадь объекта +/- величина погрешности определения площади (Р +/- Дельта Р)	$6\ 572\ \text{м}^2 \pm 16\ \text{м}^2$
3	Иные характеристики объекта	Вид объекта реестра границ: Зона с особыми условиями использования территорий; Вид зоны: Зона санитарной охраны источников водоснабжения и водопроводов питьевого назначения; Содержание ограничений: СанПиН 2.1.4.1110-02 «Зоны санитарной охраны источников водоснабжения и водопроводов питьевого назначения».

Раздел 2

Сведения о местоположении границ объекта					
1. Система координат <u>МСК-44</u>					
2. Сведения о характерных точках границ объекта					
Обозначение характерных точек границ	Координаты, м		Метод определения координат характерной точки	Средняя квадратическая погрешность положения характерной	Описание обозначения точки на местност
	X	Y			

				точки (Мт), м	и (при наличии)
1	2	3	4	5	6
1	294 572,16	2 169 610,09	Картометрический метод	0,20	-
2	294 560,25	2 169 608,52	Картометрический метод	0,20	-
3	294 549,16	2 169 603,93	Картометрический метод	0,20	-
4	294 539,64	2 169 596,62	Картометрический метод	0,20	-
5	294 532,32	2 169 587,09	Картометрический метод	0,20	-
6	294 527,72	2 169 576,00	Картометрический метод	0,20	-
7	294 526,16	2 169 564,09	Картометрический метод	0,20	-
8	294 527,72	2 169 552,18	Картометрический метод	0,20	-
9	294 532,32	2 169 541,09	Картометрический метод	0,20	-
10	294 539,64	2 169 531,57	Картометрический метод	0,20	-
11	294 549,16	2 169 524,25	Картометрический метод	0,20	-
12	294 560,25	2 169 519,65	Картометрический метод	0,20	-
13	294 572,16	2 169 518,09	Картометрический метод	0,20	-
14	294 584,07	2 169 519,65	Картометрический метод	0,20	-
15	294 595,16	2 169 524,25	Картометрический метод	0,20	-
16	294 604,69	2 169 531,57	Картометрический метод	0,20	-
17	294 612,00	2 169 541,09	Картометрический метод	0,20	-
18	294 616,59	2 169 552,18	Картометрический метод	0,20	-

			метод		
19	294 618,16	2 169 564,09	Картометрический метод	0,20	-
20	294 616,59	2 169 576,00	Картометрический метод	0,20	-
21	294 612,00	2 169 587,09	Картометрический метод	0,20	-
22	294 604,69	2 169 596,62	Картометрический метод	0,20	-
23	294 595,16	2 169 603,93	Картометрический метод	0,20	-
24	294 584,07	2 169 608,52	Картометрический метод	0,20	-
1	294 572,16	2 169 610,09	Картометрический метод	0,20	-

3. Сведения о характерных точках части (частей) границы объекта

Обозначение характерных точек части границы	Координаты, м		Метод определения координат характерной точки	Средняя квадратическая погрешность положения характерной точки (Mt), м	Описание обозначения точки на местности и (при наличии)
	X	Y			
1	2	3	4	5	6
-	-	-	-	-	-

Раздел 3

Сведения о местоположении измененных (уточненных) границ объекта							
1. Система координат МСК-44							
2. Сведения о характерных точках границ объекта							
Обозначение характерных точек границ	Существующие координаты, м		Измененные (уточненные) координаты, м		Метод определения координат характерной точки	Средняя квадратическая погрешность положения характерной точки (Mt), м	Описание обозначения точки на местности (при наличии)
	X	Y	X	Y			

Приложение 6
к зоне санитарной охраны источников
водоснабжения для администрации
городского поселения поселок Кадый
Кадыйского муниципального района
Костромской области

ОПИСАНИЕ МЕСТОПОЛОЖЕНИЯ ГРАНИЦ
второго пояса ЗСО скважины № 134-с
(наименование объекта, местоположение границ
которого описано (далее - объект))

Раздел 1

Сведения об объекте		
№ п/п	Характеристики объекта	Описание характеристик
1	2	3
1	Местоположение объекта	Костромская область, Кадыйский район, п. Кадый
2	Площадь объекта +/- величина погрешности определения площади (Р +/- Дельта Р)	50 925 м ² ± 45 м ²
3	Иные характеристики объекта	Вид объекта реестра границ: Зона с особыми условиями использования территорий; Вид зоны: Зона санитарной охраны источников водоснабжения и водопроводов питьевого назначения; Содержание ограничений: СанПиН 2.1.4.1110-02 «Зоны санитарной охраны источников водоснабжения и водопроводов питьевого назначения».

Раздел 2

Сведения о местоположении границ объекта					
1. Система координат МСК-44					
2. Сведения о характерных точках границ объекта					
Обозначение характерных точек границ	Координаты, м		Метод определения координат характерной точки	Средняя квадратическая погрешность положения характерной	Описание обозначения точки на местност
	X	Y			

				точки (Мг), м	и (при наличии)
1	2	3	4	5	6
1	293 506,28	2 168 566,11	Картометрический метод	0,20	-
2	293 486,32	2 168 564,54	Картометрический метод	0,20	-
3	293 466,86	2 168 559,87	Картометрический метод	0,20	-
4	293 448,36	2 168 552,20	Картометрический метод	0,20	-
5	293 431,29	2 168 541,74	Картометрический метод	0,20	-
6	293 416,07	2 168 528,74	Картометрический метод	0,20	-
7	293 403,06	2 168 513,52	Картометрический метод	0,20	-
8	293 392,60	2 168 496,45	Картометрический метод	0,20	-
9	293 384,94	2 168 477,95	Картометрический метод	0,20	-
10	293 380,27	2 168 458,49	Картометрический метод	0,20	-
11	293 378,70	2 168 438,53	Картометрический метод	0,20	-
12	293 380,27	2 168 418,57	Картометрический метод	0,20	-
13	293 384,94	2 168 399,11	Картометрический метод	0,20	-
14	293 392,60	2 168 380,61	Картометрический метод	0,20	-
15	293 403,06	2 168 363,54	Картометрический метод	0,20	-
16	293 416,07	2 168 348,31	Картометрический метод	0,20	-
17	293 431,29	2 168 335,31	Картометрический метод	0,20	-
18	293 448,36	2 168 324,85	Картометрический метод	0,20	-

			метод		
19	293 466,86	2 168 317,20	Картометрический метод	0,20	-
20	293 486,32	2 168 312,52	Картометрический метод	0,20	-
21	293 506,28	2 168 310,95	Картометрический метод	0,20	-
22	293 526,24	2 168 312,52	Картометрический метод	0,20	-
23	293 545,70	2 168 317,20	Картометрический метод	0,20	-
24	293 564,20	2 168 324,85	Картометрический метод	0,20	-
25	293 581,27	2 168 335,31	Картометрический метод	0,20	-
26	293 596,49	2 168 348,31	Картометрический метод	0,20	-
27	293 609,50	2 168 363,54	Картометрический метод	0,20	-
28	293 619,96	2 168 380,61	Картометрический метод	0,20	-
29	293 627,61	2 168 399,11	Картометрический метод	0,20	-
30	293 632,29	2 168 418,57	Картометрический метод	0,20	-
31	293 633,86	2 168 438,53	Картометрический метод	0,20	-
32	293 632,29	2 168 458,49	Картометрический метод	0,20	-
33	293 627,61	2 168 477,95	Картометрический метод	0,20	-
34	293 619,96	2 168 496,45	Картометрический метод	0,20	-
35	293 609,50	2 168 513,52	Картометрический метод	0,20	-
36	293 596,49	2 168 528,74	Картометрический метод	0,20	-
37	293 581,27	2 168 541,74	Картометрический метод	0,20	-

Раздел 4



Приложение 7
к зоне санитарной охраны источников
водоснабжения для администрации
городского поселения поселок Кадый
Кадыйского муниципального района
Костромской области

ОПИСАНИЕ МЕСТОПОЛОЖЕНИЯ ГРАНИЦ
третьего пояса ЗСО скважины № 5271

(наименование объекта, местоположение границ
которого описано (далее - объект))

Раздел I

Сведения об объекте		
№ п/п	Характеристики объекта	Описание характеристик
1	2	3
1	Местоположение объекта	Костромская область, Кадыйский район, п. Кадый
2	Площадь объекта +/- величина погрешности определения площади (Р +/- Дельта Р)	547 262 м ² ± 148 м ²
3	Иные характеристики объекта	Вид объекта реестра границ: Зона с особыми условиями использования территорий; Вид зоны: Зона санитарной охраны источников водоснабжения и водопроводов питьевого назначения; Содержание ограничений: СанПиН 2.1.4.1110-02 «Зоны санитарной охраны источников водоснабжения и водопроводов питьевого назначения».

Раздел 2

Сведения о местоположении границ объекта					
1. Система координат МСК-44					
2. Сведения о характерных точках границ объекта					
Обозначение характерных точек границ	Координаты, м		Метод определения координат характерной точки	Средняя квадратическая погрешность положения характерной	Описание обозначения точки на местност
	X	Y			

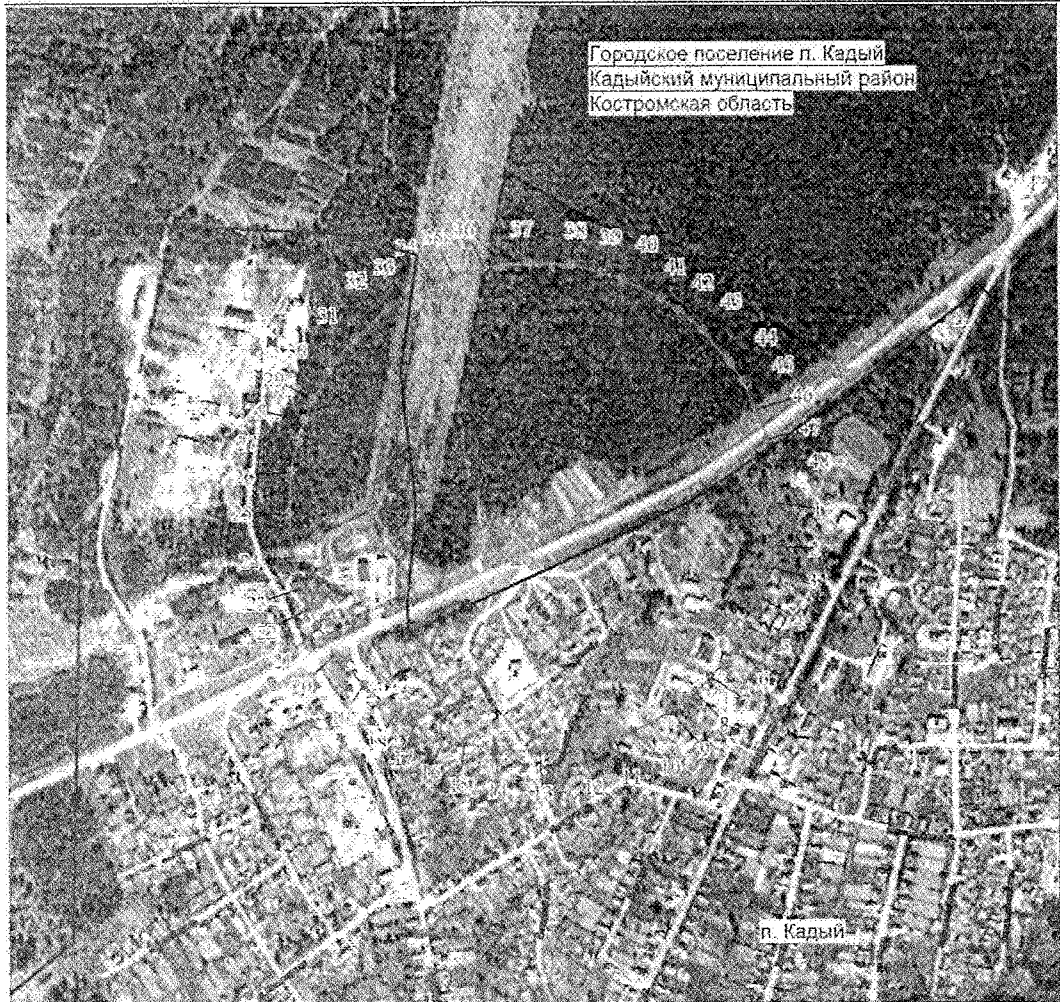
				точки (Мт), м	и (при наличии)
1	2	3	4	5	6
1	294 587,83	2 169 600,97	Картометрический метод	0,20	-
2	294 515,22	2 169 594,62	Картометрический метод	0,20	-
3	294 479,61	2 169 586,72	Картометрический метод	0,20	-
4	294 427,82	2 169 569,14	Картометрический метод	0,20	-
5	294 378,77	2 169 544,96	Картометрический метод	0,20	-
6	294 348,02	2 169 525,35	Картометрический метод	0,20	-
7	294 292,18	2 169 478,51	Картометрический метод	0,20	-
8	294 267,54	2 169 451,61	Картометрический метод	0,20	-
9	294 235,20	2 169 407,51	Картометрический метод	0,20	-
10	294 201,55	2 169 342,86	Картометрический метод	0,20	-
11	294 189,07	2 169 308,59	Картометрический метод	0,20	-
12	294 176,08	2 169 255,47	Картометрический метод	0,20	-
13	294 169,73	2 169 182,87	Картометрический метод	0,20	-
14	294 176,08	2 169 110,27	Картометрический метод	0,20	-
15	294 189,07	2 169 057,14	Картометрический метод	0,20	-
16	294 201,55	2 169 022,87	Картометрический метод	0,20	-
17	294 225,74	2 168 973,82	Картометрический метод	0,20	-
18	294 245,33	2 168 943,05	Картометрический метод	0,20	-

			метод		
19	294 292,18	2 168 887,22	Картометрический метод	0,20	-
20	294 348,02	2 168 840,38	Картометрический метод	0,20	-
21	294 394,77	2 168 812,01	Картометрический метод	0,20	-
22	294 427,82	2 168 796,60	Картометрический метод	0,20	-
23	294 462,10	2 168 784,12	Картометрический метод	0,20	-
24	294 515,22	2 168 771,11	Картометрический метод	0,20	-
25	294 587,83	2 168 764,76	Картометрический метод	0,20	-
26	294 660,42	2 168 771,11	Картометрический метод	0,20	-
27	294 713,55	2 168 784,12	Картометрический метод	0,20	-
28	294 747,82	2 168 796,60	Картометрический метод	0,20	-
29	294 780,88	2 168 812,01	Картометрический метод	0,20	-
30	294 827,64	2 168 840,38	Картометрический метод	0,20	-
31	294 883,47	2 168 887,22	Картометрический метод	0,20	-
32	294 930,31	2 168 943,05	Картометрический метод	0,20	-
33	294 949,91	2 168 973,82	Картометрический метод	0,20	-
34	294 974,10	2 169 022,87	Картометрический метод	0,20	-
35	294 986,57	2 169 057,14	Картометрический метод	0,20	-
36	294 999,57	2 169 110,27	Картометрический метод	0,20	-
37	295 005,93	2 169 182,87	Картометрический метод	0,20	-

			метод		
38	294 999,57	2 169 255,47	Картометрический метод	0,20	-
39	294 986,57	2 169 308,59	Картометрический метод	0,20	-
40	294 974,10	2 169 342,86	Картометрический метод	0,20	-
41	294 940,44	2 169 407,51	Картометрический метод	0,20	-
42	294 919,53	2 169 437,39	Картометрический метод	0,20	-
43	294 883,47	2 169 478,51	Картометрический метод	0,20	-
44	294 827,64	2 169 525,35	Картометрический метод	0,20	-
45	294 796,87	2 169 544,96	Картометрический метод	0,20	-
46	294 747,82	2 169 569,14	Картометрический метод	0,20	-
47	294 696,04	2 169 586,72	Картометрический метод	0,20	-
48	294 660,42	2 169 594,62	Картометрический метод	0,20	-
1	294 587,83	2 169 600,97	Картометрический метод	0,20	-
3. Сведения о характерных точках части (частей) границы объекта					
Обозначение характерных точек части границы	Координаты, м		Метод определения координат характерной точки	Средняя квадратическая погрешность положения характерной точки (Mt), м	Описание обозначения точки на местности и (при наличии)
	X	Y			
1	2	3	4	5	6
-	-	-	-	-	-

Раздел 4

План границ объекта



Масштаб 1:10000

Используемые условные знаки и обозначения:

	Характерная точка границы объекта
	Надписи номеров характерных точек границы объекта
	Граница объекта
	Граница административно-территориального деления

Подпись



Дата 01 июня 2021 г.

Место для оттиска печати (при наличии) лица, составившего описание местоположения границ объекта

Приложение 8
к зоне санитарной охраны источников
водоснабжения для администрации
городского поселения поселок Кадый
Кадыйского муниципального района
Костромской области

ОПИСАНИЕ МЕСТОПОЛОЖЕНИЯ ГРАНИЦ
третьего пояса ЗСО скважины № 5134

(наименование объекта, местоположение границ
которого описано (далее - объект))

Раздел 1

Сведения об объекте		
№ п/п	Характеристики объекта	Описание характеристик
1	2	3
1	Местоположение объекта	Костромская область, Кадыйский район, п. Кадый
2	Площадь объекта +/- величина погрешности определения площади (Р +/- Дельта Р)	248 467 м ² ± 100 м ²
3	Иные характеристики объекта	Вид объекта реестра границ: Зона с особыми условиями использования территорий; Вид зоны: Зона санитарной охраны источников водоснабжения и водопроводов питьевого назначения; Содержание ограничений: СанПиН 2.1.4.1110-02 «Зоны санитарной охраны источников водоснабжения и водопроводов питьевого назначения».

Раздел 2

Сведения о местоположении границ объекта					
1. Система координат МСК-44					
2. Сведения о характерных точках границ объекта					
Обозначение характерных точек границ	Координаты, м		Метод определения координат характерной точки	Средняя квадратическая погрешность положения характерной	Описание обозначения точки на местности
	X	Y			

				точки (Мт), м	и (при наличии)
1	2	3	4	5	6
1	294 572,16	2 169 845,89	Картометрический метод	0,20	-
2	294 527,33	2 169 842,30	Картометрический метод	0,20	-
3	294 483,65	2 169 831,63	Картометрический метод	0,20	-
4	294 442,23	2 169 814,15	Картометрический метод	0,20	-
5	294 404,11	2 169 790,30	Картометрический метод	0,20	-
6	294 370,26	2 169 760,68	Картометрический метод	0,20	-
7	294 341,56	2 169 726,07	Картометрический метод	0,20	-
8	294 325,65	2 169 700,64	Картометрический метод	0,20	-
9	294 307,07	2 169 659,69	Картометрический метод	0,20	-
10	294 295,24	2 169 616,30	Картометрический метод	0,20	-
11	294 290,46	2 169 571,59	Картометрический метод	0,20	-
12	294 292,85	2 169 526,69	Картометрический метод	0,20	-
13	294 298,41	2 169 497,21	Картометрический метод	0,20	-
14	294 312,54	2 169 454,52	Картометрический метод	0,20	-
15	294 333,27	2 169 414,62	Картометрический метод	0,20	-
16	294 360,09	2 169 378,52	Картометрический метод	0,20	-
17	294 392,30	2 169 347,15	Картометрический метод	0,20	-
18	294 429,10	2 169 321,30	Картометрический метод	0,20	-

			метод		
19	294 469,54	2 169 301,64	Картометрический метод	0,20	-
20	294 512,59	2 169 288,66	Картометрический метод	0,20	-
21	294 557,16	2 169 282,69	Картометрический метод	0,20	-
22	294 602,11	2 169 283,89	Картометрический метод	0,20	-
23	294 646,30	2 169 292,22	Картометрический метод	0,20	-
24	294 674,78	2 169 301,64	Картометрический метод	0,20	-
25	294 715,22	2 169 321,30	Картометрический метод	0,20	-
26	294 752,02	2 169 347,15	Картометрический метод	0,20	-
27	294 784,24	2 169 378,52	Картометрический метод	0,20	-
28	294 802,76	2 169 402,12	Картометрический метод	0,20	-
29	294 825,59	2 169 440,86	Картометрический метод	0,20	-
30	294 841,96	2 169 482,74	Картометрический метод	0,20	-
31	294 851,46	2 169 526,69	Картометрический метод	0,20	-
32	294 853,86	2 169 571,59	Картометрический метод	0,20	-
33	294 849,08	2 169 616,30	Картометрический метод	0,20	-
34	294 837,25	2 169 659,69	Картометрический метод	0,20	-
35	294 818,67	2 169 700,64	Картометрический метод	0,20	-
36	294 793,81	2 169 738,11	Картометрический метод	0,20	-
37	295 763,30	2 169 771,15	Картометрический метод	0,20	-

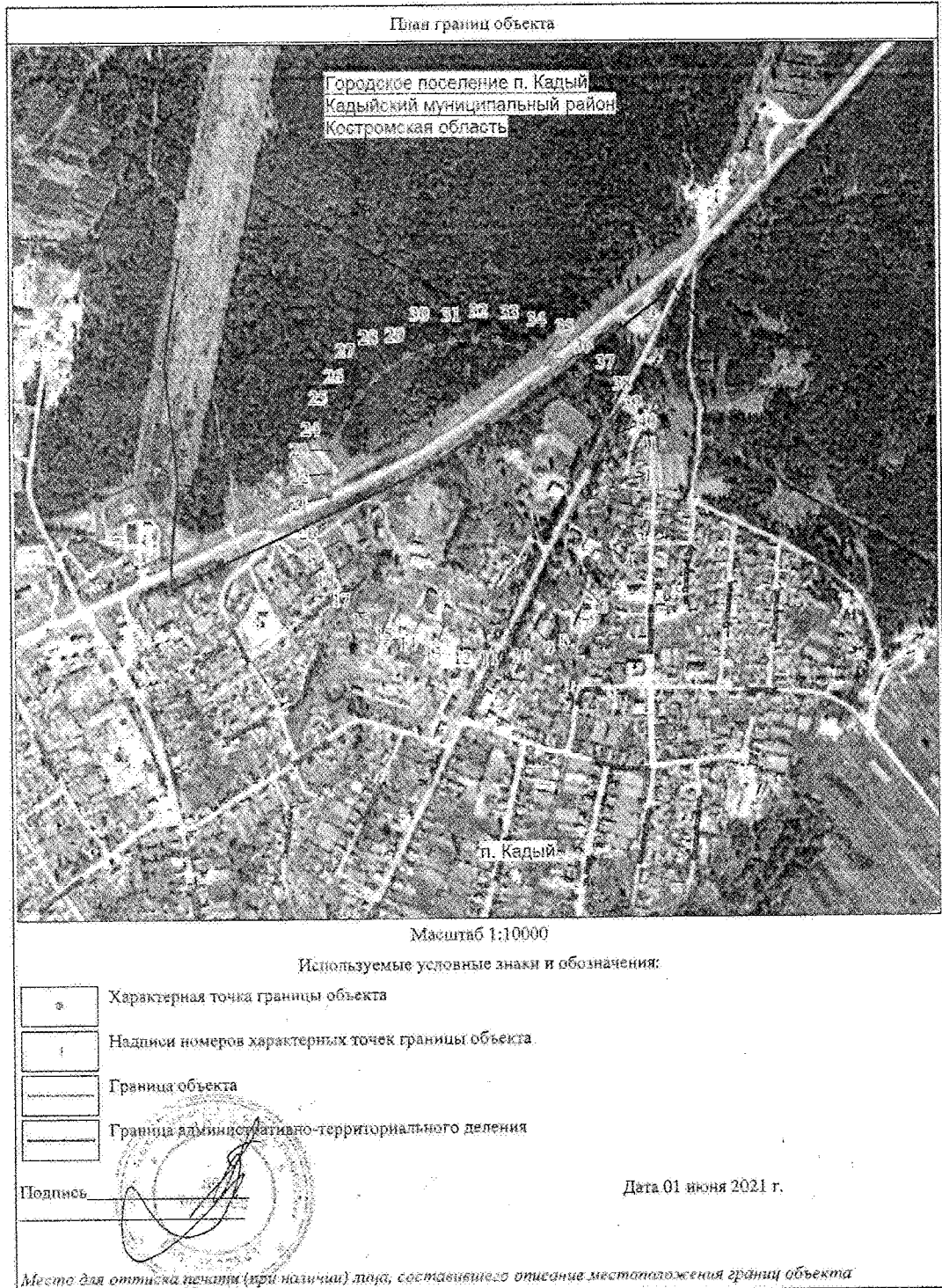
			метод		
38	294 727,94	2 169 798,92	Картометрический метод	0,20	-
39	294 688,61	2 169 820,70	Картометрический метод	0,20	-
40	294 660,66	2 169 831,63	Картометрический метод	0,20	-
41	294 616,98	2 169 842,30	Картометрический метод	0,20	-
1	294 572,16	2 169 845,89	Картометрический метод	0,20	-
3. Сведения о характерных точках части (частей) границы объекта					
Обозначение характерных точек части границы	Координаты, м		Метод определения координат характерной точки	Средняя квадратическая погрешность положения характерной точки (Mt), м	Описание обозначения точки на местности (при наличии)
	X	Y			
1	2	3	4	5	6
-	-	-	-	-	-

Раздел 3

Сведения о местоположении измененных (уточненных) границ объекта							
1. Система координат МСК-44							
2. Сведения о характерных точках границ объекта							
Обозначение характерных точек границ	Существующие координаты, м		Измененные (уточненные) координаты, м		Метод определения координат характерной точки	Средняя квадратическая погрешность положения характерной точки (Mt), м	Описание обозначения точки на местности (при наличии)
	X	Y	X	Y			
1	2	3	4	5	6	7	8
-	-	-	-	-	-	-	-
3. Сведения о характерных точках части (частей) границы объекта							

-							
-	-	-	-	-	-	-	-

Раздел 4



Приложение 9
к зоне санитарной охраны источников
водоснабжения для администрации
городского поселения поселок Кадый
Кадыйского муниципального района
Костромской области

ОПИСАНИЕ МЕСТОПОЛОЖЕНИЯ ГРАНИЦ
третьего пояса ЗСО скважины № 134-с

(наименование объекта, местоположение границ
которого описано (далее - объект))

Раздел 1

Сведения об объекте		
№ п/п	Характеристики объекта	Описание характеристик
1	2	3
1	Местоположение объекта	Костромская область, Кадыйский район, п. Кадый
2	Площадь объекта +/- величина погрешности определения площади (Р +/- Дельта Р)	$2\ 128\ 976\ \text{м}^2 \pm 292\ \text{м}^2$
3	Иные характеристики объекта	Вид объекта реестра границ: Зона с особыми условиями использования территорий; Вид зоны: Зона санитарной охраны источников водоснабжения и водопроводов питьевого назначения; Содержание ограничений: СанПиН 2.1.4.1110-02 «Зоны санитарной охраны источников водоснабжения и водопроводов питьевого назначения».

Раздел 2

Сведения о местоположении границ объекта					
1. Система координат МСК-44					
2. Сведения о характерных точках границ объекта					
Обозначение характерных точек границ	Координаты, м		Метод определения координат характерной точки	Средняя квадратическая погрешность положения характерной	Описание обозначения точки на местности
	X	Y			

				точки (Мт), м	и (при наличии)
1	2	3	4	5	6
1	293 506,28	2 169 263,87	Картометрический метод	0,20	-
2	293 353,14	2 169 249,54	Картометрический метод	0,20	-
3	293 253,68	2 169 224,26	Картометрический метод	0,20	-
4	293 158,12	2 169 186,85	Картометрический метод	0,20	-
5	293 025,32	2 169 109,25	Картометрический метод	0,20	-
6	292 909,22	2 169 008,36	Картометрический метод	0,20	-
7	292 813,86	2 168 887,69	Картометрический метод	0,20	-
8	292 742,54	2 168 751,41	Картометрический метод	0,20	-
9	292 697,75	2 168 604,26	Картометрический метод	0,20	-
10	292 681,04	2 168 451,36	Картометрический метод	0,20	-
11	292 692,99	2 168 298,02	Картометрический метод	0,20	-
12	292 733,18	2 168 149,56	Картометрический метод	0,20	-
13	292 775,02	2 168 055,85	Картометрический метод	0,20	-
14	292 828,16	2 167 968,06	Картометрический метод	0,20	-
15	292 927,23	2 167 850,40	Картометрический метод	0,20	-
16	293 046,42	2 167 753,18	Картометрический метод	0,20	-
17	293 181,57	2 167 679,75	Картометрический метод	0,20	-
18	293 327,99	2 167 632,67	Картометрический метод	0,20	-

			метод		
19	293 429,38	2 167 616,78	Картометрический метод	0,20	-
20	293 531,95	2 167 613,59	Картометрический метод	0,20	-
21	293 684,56	2 167 632,67	Картометрический метод	0,20	-
22	293 830,99	2 167 679,75	Картометрический метод	0,20	-
23	293 966,14	2 167 753,18	Картометрический метод	0,20	-
24	294 085,33	2 167 850,40	Картометрический метод	0,20	-
25	294 184,40	2 167 968,06	Картометрический метод	0,20	-
26	294 237,54	2 168 055,85	Картометрический метод	0,20	-
27	294 279,38	2 168 149,56	Картометрический метод	0,20	-
28	294 319,57	2 168 298,02	Картометрический метод	0,20	-
29	294 331,52	2 168 451,36	Картометрический метод	0,20	-
30	294 314,81	2 168 604,26	Картометрический метод	0,20	-
31	294 270,02	2 168 751,41	Картометрический метод	0,20	-
32	294 198,70	2 168 887,69	Картометрический метод	0,20	-
33	294 103,34	2 169 008,36	Картометрический метод	0,20	-
34	293 987,24	2 169 109,25	Картометрический метод	0,20	-
35	293 854,44	2 169 186,85	Картометрический метод	0,20	-
36	293 758,88	2 169 224,26	Картометрический метод	0,20	-
37	293 659,42	2 169 249,54	Картометрический метод	0,20	-

			метод		
1	293 506,28	2 169 263,87	Картометрический метод	0,20	-
3. Сведения о характерных точках части (частей) границы объекта					
Обозначение характерных точек части границы	Координаты, м		Метод определения координат характерной точки	Средняя квадратическая погрешность положения характерной точки (Mt), м	Описание обозначения точки на местности и (при наличии)
	X	Y			
1	2	3	4	5	6
-					
-	-	-	-	-	-

Раздел 3

Сведения о местоположении измененных (уточненных) границ объекта							
1. Система координат <u>МСК-44</u>							
2. Сведения о характерных точках границ объекта							
Обозначение характерных точек границ	Существующие координаты, м		Измененные (уточненные) координаты, м		Метод определения координат характерной точки	Средняя квадратическая погрешность положения характерной точки (Mt), м	Описание обозначения точки на местности (при наличии)
	X	Y	X	Y			
1	2	3	4	5	6	7	8
-	-	-	-	-	-	-	-
3. Сведения о характерных точках части (частей) границы объекта							
-							
-	-	-	-	-	-	-	-



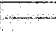
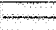
Раздел 4

План границ объекта



Масштаб 1:10000

Используемые условные знаки и обозначения:

-  Характерная точка границы объекта
-  Наименование номеров характерных точек границы объекта
-  Граница объекта
-  Граница компетенции местного территориального деления

Подпись:



Дата 01 июня 2021 г.

Место для размещения подписи (подпись) лица, составившего описание местоположения границ объекта