

**ИНСПЕКЦИЯ ПО ОХРАНЕ ОБЪЕКТОВ КУЛЬТУРНОГО
НАСЛЕДИЯ КОСТРОМСКОЙ ОБЛАСТИ**

ПРИКАЗ

от «21» 07 2021 года № 95

г. Кострома

**Об утверждении предмета охраны объекта культурного наследия
регионального значения «Доходные» дома многофункционального
использования конца XIX в. (музыкальное училище)»
(Костромская область, г. Кострома, ул. Симановского, 24 и 24 Б)**

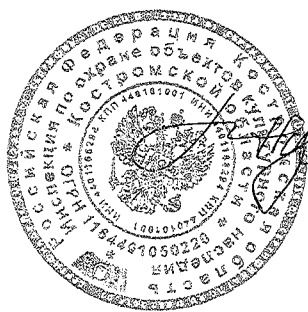
В соответствии с Федеральным законом от 25 июня 2002 года № 73-ФЗ «Об объектах культурного наследия (памятниках истории и культуры) народов Российской Федерации», положением об инспекции по охране объектов культурного наследия Костромской области, утвержденным постановлением губернатора Костромской области от 16 ноября 2015 года № 206 «Об инспекции по охране объектов культурного наследия Костромской области», на основании проекта предмета охраны объекта культурного наследия «Доходные» дома многофункционального использования конца XIX в. (музыкальное училище)», разработанного ООО «Структура»,

ПРИКАЗЫВАЮ:

1. Утвердить предмет охраны объекта культурного наследия регионального значения «Доходные» дома многофункционального использования конца XIX в. (музыкальное училище)» (адрес в соответствии с актом о постановке на государственную охрану: Костромская область, г. Кострома, ул. Симановского, 24 и 24 Б; адрес в соответствии с Федеральной информационной адресной системой: Костромская область, городской округ город Кострома, город Кострома, улица Симановского, дом 24/26), согласно приложению.

2. Настоящий приказ вступает в силу со дня его официального опубликования.

Врио начальника инспекции



Ю.Н. Назарова

УТВЕРЖДЕН
приказом инспекции по охране
объектов культурного наследия
Костромской области
от 21.07 2021 г. № 95

ПРЕДМЕТ ОХРАНЫ

объекта культурного наследия регионального значения
«Доходные» дома многофункционального использования конца XIX в.
(музыкальное училище)»
(Костромская область, г. Кострома, ул. Симановского, 24 и 24 Б)

Предмет охраны объекта культурного наследия формируется из особенностей, определяющих целостность, своеобразие, историко-культурную значимость памятника.

1. Стилистическая характеристика: доходные дома в составе усадьбы, выстроенной в духе эклектики, с насыщенным лепным декором, в котором варьируются мотивы ордерной архитектуры.

2. Градостроительные характеристики:

1) местоположение: объект располагается на пересечении улиц Симановского и Пятницкая и органично взаимодействует с окружающей застройкой центральной части Костромы; главный корпус объекта фиксирует северо-западный угол участка по красным линиям улиц Пятницкой и Симановского, южный корпус фиксирует юго-западный угол участка по красной линии улицы Симановского.

3. Объёмно-пространственная композиция объекта:

1) объёмная композиция главного корпуса:

трехэтажное П-образное в плане здание на невысоком цоколе, с эркером на срезанном северо-западном углу, с развитыми ризалитами со стороны двора, центральный из которых выделен примыкающим к нему крыльцом с шатровым завершением; боковые ризалиты - прямоугольные, центральный пятигранный; живописная конфигурация разновысокой кровли с фигурными башнеобразными завершениями, образовавшаяся в результате перестроек и реконструкций в кон. XIX в.;

2) объёмная композиция южного корпуса:

трехэтажное с подвалом (под западным и под частью восточного объема) кирпичное здание, состоящее из двух первоначально отдельно стоящих объемов, объединенных встроенной лестничной клеткой:

западный Г-образный объем;

восточный - прямоугольный в плане объем;

3) переход в уровне второго этажа, объединяющий главный и южный корпуса.

4. Силуэт и форма крыш:

1) главный корпус - различная форма башнеобразных композиций с чешуйчатыми кровлями:

высокая кровля в виде усеченной пирамиды над центром главного фасада, усложненная врезанными в нее слуховыми арочными окнами по западному фасаду, ажурная декоративная ограждающая металлической решетка над данным объемом;

квадратная в плане башня с четырехскатной кровлей над ризалитом фасада по Пятницкой улице;

фигурная двухъярусная кровля с наличием невысокого шпиля над угловым эркером;

четырёхгранная шатровая кровля с наличием невысокого шпиля над крыльцом дворового фасада;

парапетные тумбы с наличием ажурной декоративной ограждающей металлической решетки по западному фасаду;

2) южный корпус:

в границах западного объема - трехъярусная чердачная, вальмовая конструкция кровли, по главному западному фасаду - парапеты на кровле по западному фасаду;

в границах восточного объема - скатная, чердачная, вальмовая со слуховыми окнами;

в границах лестничной клетки - двускатная со слуховыми окнами;

повышенные участки крыши в виде четырехлопастного купола с круглыми люкарнами по центральным осям восточного фасада восточного объема и западного фасада западного объема;

в границах лестничной клетки - двускатная со слуховыми окнами;

3) плоская конфигурация кровли перехода между главным и южным корпусами.

5. Композиция и архитектурно-художественное оформление фасадов:

5.1. Главный корпус:

1) композиция фасадов:

симметричная трехчастная композиция западного (главного) фасада: центральная часть с шестипилястровым портиком, опирающимся на ризалит в пять осей окон незначительного выноса на первом этаже; на флангах расположено по четыре световых оси;

срезанный и раскрепованный северо-западный угол корпуса в одну световую ось, акцентированный в уровне третьего этажа активным выносом прямоугольного эркера, в одну световую ось на каждой грани эркера;

боковые (северный и южный) фасады в шесть равномерно расположенных световых осей и пристроенные к ним ризалиты,

выделенные креповками стены на первом этаже и лопатками на втором и третьем этажах;

симметричная композиция восточного фасада, по три световых оси по обоим флангам относительно центрального граненого ризалита;

северный ризалит на первом этаже с глухой северной стеной, в восточной стене с двумя окнами, а в южной дверной проем, смещенный к западному флангу; расположение проемов в гранях южного ризалита зеркально симметрично относительно поперечной оси корпуса; одинаковое решение граней в уровне второго и третьего этажей обоих ризалитов - в две оси окон;

композиция центрального ризалита - по одной световой оси на восточной, северной и южной гранях, на скошенных гранях - прямоугольные декоративные ниши, имитирующие оконные проемы;

местоположение входов в здание: по второй световой оси западного фасада, по центральной оси восточного фасада, в южной грани северного ризалита, смещенный к западному флангу, в северной грани южного ризалита, смещенный к западному флангу;

2) развитый декор всех фасадов в формах поздней эклектики, появившейся в результате капитальной перестройки и реконструкции здания XVIII столетия в кон. XIX в.:

широкий штукатурный карниз между первым и вторым этажом с поясами ионик и стилизованной бегущей волной; карниз между вторым и третьим этажами в уплощенной манере, обогащен фризом меандра; венчающий многообломный карниз энергичного выноса с поясами дентикул и ионик, который поддерживается крупными фигурными кронштейнами в виде волют, в «метопах» стилизованного триглифно-метопа фриза череда лепных гирлянд и круглых медальонов;

насыщенное убранство фасадов лепными и штукатурными деталями геометрического и растительного орнамента, образующими декоративные пояса из меандра, гирлянд, картушей с развитым орнаментом, полочек, зубчиков, сухариков, придающих пластическое разнообразие поверхности стен, характерное для архитектуры поздней эклектики;

структурные элементы ордерного характера, создающие яркие акценты в нарядном убранстве фасадов - каннелированные пилястры с ионическими капителями на эркере; каннелированные полуколонны с композитными капителями, поставленными на высокие базы по углам парадного крыльца, получившего фронтоны со сплошным орнаментальным заполнением и картушами с гербом по центру, накладные доски под окнами второго этажа;

декор дворовых ризалитов с парадным центральным крыльцом центрального ризалита; грани крыльца, прорезанные высокими арочными проёмами, оформлены портиками из двух каннелированных полуколонн, несущих антаблемента, завершенные треугольными фронтонами; в тимпанах фронтонов помещены лепные картуши;

эркер на северо-западном углу, опирающийся на крупные волютообразные кронштейны, его объем связанный с основным горизонтальным членением фасадов, фланги граней эркера, выделенные каннелированными «ионическими» пилястрами, оконные наличники решенные так же как на третьем этаже основного объема;

ризалит главного фасада, акцентированный рустованным шестипилястровым портиком большого ордера, который завершен прямым аттиком с членением продолжающие пилястры, с ложным арочным чердачным окном;

3) декоративная отделка основных плоскостей стен:

оштукатурены, окрашены - стены цоколя основного объема, ризалитов и входного крыльца;

квадровый руст стен с штукатуркой «под шубу» первого этажа - восточный и южный фасады южного ризалита, восточный и северный фасад северного ризалита;

штукатурка «под шубу» стен первого этажа - на северном фасаде основного объема в световых осях 1-6, на южном фасаде основного объема в световых осях 1-6, на западном фасаде основного объема в световых осях 1-4,10-13, на восточном фасаде основного объема, на южном фасаде северного ризалита, на северном фасаде южного ризалита;

горизонтальный руст - простенки между окон второго и третьего этажей всех фасадов основного объема и боковых ризалитов, включая креповку по углам, первый этаж, простенки между окон на втором этаже центрального ризалита;

4) оконные проемы, одинаковые по формам в пределах своего этажа, и их оформление:

прямоугольные, начинающиеся от цоколя, окна нижнего этажа с профилированным рамочным обрамлением и замковым камнем в виде волют над листьями аканта;

высокие арочные окна второго этажа, с перспективными архивольтами на импостах с валютообразными замковыми камнями и подоконными досками с лепным геометрическим орнаментом; простенки между окон второго этажа с рустованными лопатками до основания перемычек, а над ними - лепные картуши;

прямоугольные окна третьего этажа с рамочными наличниками, украшенными мелкими зубцами, розетками, гирляндами; штукатурный геометрический орнамент под подоконниками, стилизованные блок - консоли с каплями;

5) витраж между вторым и третьим этажами по центру ризалита восточного фасада с перспективными архивольтами на импостах с валютообразным замковым камнем. Простенки справа и слева от витража рустованы лопатками до основания перемычек, над перемычками - лепные гирлянды;

6) заполнение наружных дверных проемов: заполнение дверного проема главного входа - деревянное, филенчатое, с объемным деревянным

декором, деревянное арочное ажурное заполнение фрамуги над главным входом, остальные дверные заполнения - деревянные филленчатые.

5.2. Южный корпус:

1) композиция фасадов:

симметричные композиции западного (главного) фасада западного объема и восточного (дворового) фасада восточного объема, с широкими арочными дверными проемами и окнами для освещения лестниц, фланкированные поэтажными рустованными лопатками на центральных осях;

композиция западного (главного) фасада западного объема на первом этаже с дверными проемами по бокам парадного входа, фланкированные широкими окнами витринами. Композиция фасада на втором и третьем этажах на флангах - в четыре световых оси с балконами в центре;

композиция восточного фасада восточного объема в четыре световых оси относительно центральной оси на всех этажах;

композиции северных фасадов восточного и западного объемов в шесть и семь осей равномерно расположенных окон;

композиция южных фасадов, подчиненная внутренней структуре здания;

композиция трехэтажного перехода между западным и восточным объемами в две световых оси по северной и южной граням;

местоположение входов в здание: вход в подвал под лестничной клеткой между западным и восточным объемами здания; входы в здание в центре западного и восточного фасадов, входы в лестничной клетке, между западным и восточным объемами по северной грани по правому флангу;

2) развитый декор фасадов (кроме южных) в формах поздней эклектики:

раскрепованный венчающий карниз над центральными осями западного фасада западного объема и восточного фасада восточного объема;

поэтажные рустованные лопатки на углах западного и восточного объемов;

междуэтажные членения в виде карнизов и подоконных тяг с профилями, подчеркивающие членение фасадов здания на три этажа, декоративное оформление выносной плиты венчающего карниза укрупненного схематичного профиля;

насыщенное убранство фасадов лепными и штукатурными деталями геометрического и растительного орнамента: триглифно-метопный фриз, с лепными розетками и растительно-геометрическим орнаментом, плоскость стены между перемычками и полками третьего этажа с лепным декором в виде раковин и изогнутых побегов, прямоугольные подоконные ниши второго этажа с лепным декором в виде лепных венков и гирлянд, простенки на втором этаже в виде «накладных досок» со сложным штукатурным орнаментом в виде кадуции и рога изобилия в обрамлении

прихотливо изогнутых побегов и лент, плоскость стен первого этажа с квадратным рустом с гладкой штукатуркой, оштукатуренный цоколь;

3) декор южных фасадов (кроме граней брандмауэрных стен): междуэтажные членения в виде карнизов, подчеркивающие членение фасадов здания на три этажа;

триглифно-метопный фриз, с лепными розетками и растительно-геометрическим орнаментом;

подоконные ниши второго этажа с простым геометрическим орнаментом;

фигурный фронтоны юго-восточного угла западного объема, с вытянутым арочным проемом в центре и простым лепным декором;

4) оконные проемы фасадов (кроме южных) одинаковые по формам в пределах своего этажа и их оформление:

прямоугольные окна первого этажа с рамочным профилем с крупными клинчатыми замковыми камнями в перемычках;

арочные окна второго этажа, украшенные архивольтами на импостах с перемычками в виде многообломных карнизов с валютообразными замковыми камнями;

прямоугольные окна третьего этажа с наличниками в виде пилястр измененного коринфского ордера с каннелюрами в нижней части, несущих профилированные полки;

5) оконные проемы южных фасадов (кроме граней брандмауэрных стен) одинаковые по формам в пределах своего этажа и их оформление:

прямоугольные окна первого этажа с рамочными наличниками;

арочные окна второго этажа с рамочными наличниками и замковым камнем в перемычках;

прямоугольные окна третьего этажа, с рамочным наличником и профильным подоконником, лепной декор в виде завитков под окном;

6) оконные проемы брандмауэрных стен - прямоугольные;

7) витражи между вторым и третьим этажами по центру восточного и западного фасадов с перспективными архивольтами на импостах с валютообразным замковым камнем; простенки справа и слева от витража рустованы лопатками до основания перемычек, справа и слева от замкового камня – лепной декор в виде «накладных досок» со сложным штукатурным орнаментом;

8) дверные проемы, их расположение, оформление:

расположение дверного проема на центральной оси западного фасада западного объема и его декоративное оформление: широкие арочные проемы с «рустованными» перемычками, заполнение - деревянная филленчатая дверь с объемным деревянным декором, остеклением и фигурной металлической решеткой, арочная металлическая ажурная решетка на фрамуге;

расположение дверного проема на центральной оси восточного фасада восточного объема и его декоративное оформление: широкий арочный проем с замковым камнем в вершине, заполнение - деревянное

филёнчатое, заполнение арочной фрамуги - деревянное с объемным деревянным декором;

расположение дверных проемов западного (главного) фасада, фланкированных широкими окнами - витринами по бокам парадного входа, оформленных штукатурными порталами с лучковыми фронтонами и наличниками с капителями; заполнение - железные ставни с объемным рисунком;

9) оконные проемы на центральных осях восточного (дворового) и западного (главного) фасадов, их оформление:

высокие арочные оконные проемы и витражи, фланкированные поэтажными рустованными лопатками, завершенными на втором этаже крупными волютами, поддерживающими тумбы с вазонами; подоконные ниши с лепным декором;

10) зонт плавной волнообразной формы над парадным входом в виде ажурного литого чугунного каркаса с опиранием на чугунные столбики, зонт плавной волнообразной формы на дворе фасаде с рисунком кронштейнов и каркаса из валутообразных завитков;

11) балконы на втором и третьем этаже западного фасада, расположенные по центру обоих флангов, огражденными легкими железными решетками, в рисунке которых использован мотив переплетающихся стеблей;

12) на первом этаже северного фасада западного объема южного корпуса, по шестой и седьмой световой осям - металлические ставни с объемным декором простого рисунка.

5.3. Переход между главным и южным корпусом в уровне второго этажа:

пятиосевая композиция фасадов;

арочные окна с простым обрамлением;

пилястры с нишами прямоугольной формы в простенках между окнами;

трёхступенчатое оформление подоконного карниза;

двухступенчатый карниз под покрытие перехода;

гладкие штукатурные фасады.

6. Планировочная структура и убранство интерьеров здания (приложения №№1,2 к настоящему предмету охраны):

6.1. Главный корпус:

1) образованная капитальными стенами идентичная по композиции планировка всех трех этажей корпуса, сохранившая основные черты первоначальной планировочной структуры жилого дома кон. XVIII в. с достаточно хорошо прочитаемыми анфиладами вдоль уличного и дворового фасадов и с продольным коридором, связывающими помещения, расположенные по его сторонам, приспособленная под функциональное назначение доходного дома кон. XIX в.;

2) декоративная отделка вестибюля парадной лестничной клетки по центру здания:

штукатурная отделка под руст стен вестибюля;
кессонированные потолки, украшенные лепным орнаментом;
панельная отделка стен с барельефными портретами русских композиторов в тондо;

широкий декоративный карниз с лепными кронштейнами по периметру потолка вестибюля;

ограждение парадной лестницы с чугунными плоскими орнаментированными балясинами;

3) угловые печи со скошенными и раскрепованными углами, переделанные в камин;

4) тянутые потолочные карнизы;

5) филенчатые двери, отделка дверных откосов деревянными филенчатыми панелями (местоположение уточняется при проведении комплекса реставрационных работ).

6.2. Южный корпус:

1) сложная планировка западного подвала, образованная продольными и поперечными капитальными стенами, помещения подвала под восточным объемом расположены Т-образно: три последовательно связанных помещения в западной части и расположенное на поперечной оси объема помещение под лестничной клеткой; подвал перекрыт сводами Монье, стены оштукатурены и покрашены.

2) планировка этажей в западном объеме из прямоугольных помещений, расположенных без определенной системы вокруг лестничной клетки;

3) внутренняя планировка восточного объема по коридорной системе;

4) декоративная отделка лепным декором парадной лестничной клетки:

балки сводов со штукатурными профилями и лепными кронштейнами, своды с розетками растительно-геометрических орнаментов, стены со штукатурными рамами с гирляндами и круглыми медальонами на переплетных лентах;

междуэтажный и потолочный карнизы, обогащенные поясками ионик и бегущей волны, стены первого этажа лестницы оформлены «под руст»;

5) ограждение западной и парадной лестниц: литые ажурные стойки; парадная восточная лестничная клетка перекрыта сводами Монье;

6) потолочные карнизы, плафоны;

7) филенчатые двери (местоположение уточняется при проведении комплекса реставрационных работ);

8) метлахская плитка на площадках лестничной клетки в западном объеме.

7. Конструктивные элементы (приложение №1 к настоящему предмету охраны):

1) главный корпус:

сомкнутые и коробовые своды с распалубками над оконными и дверными проемами в помещениях первого этажа;

сомкнутый свод в парадном крыльце;

своды «Монье» на площадках лестничных клеток боковых ризалитов;

перекрытие подвального помещения, перекрытия в помещениях второго и третьего этажей - плоские;

железобетонные лестницы на тетивах в ризалитах с одним и двумя маршами;

материал кровельных конструкций четырехскатной кровли над центральным объемом, конструкции подвышенных частей перекрытия здания и башен - деревянные конструкции;

кровли - металлические, с чешуей и декоративными деталями в виде карнизов и кронштейнов.

2) южный корпус:

перекрытия: своды «Монье» - в подвальных помещениях, на площадках лестничных клеток западного, восточного объемов, и в переходе между объемами; плоские перекрытия;

материал конструкции сложной кровли, подвышенных частей перекрытия здания и башен - деревянные конструкции;

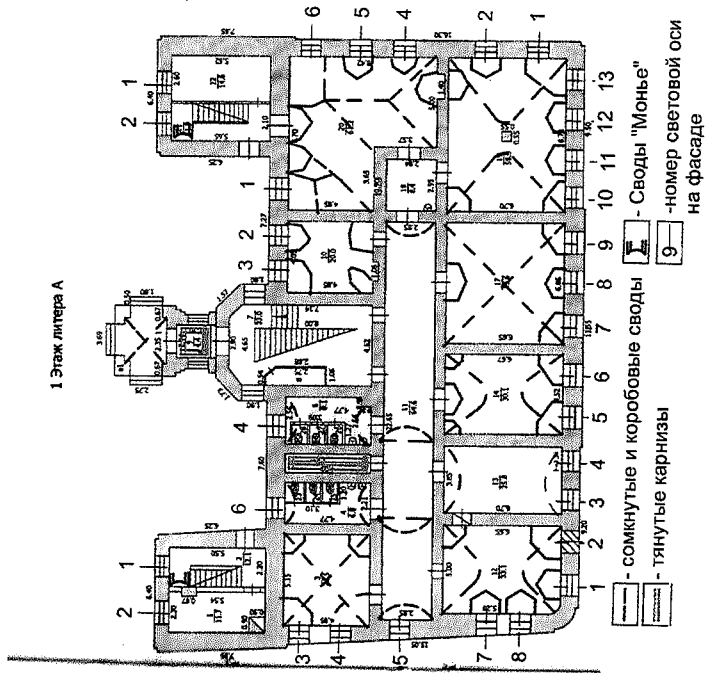
кровли - металлические, с чешуей и декоративными деталями в виде карнизов и кронштейнов.

8. Строительный материал здания (кирпич на известковом растворе): отделка фасадов и интерьеров - штукатурная и гипсовая, заполнения проемов - деревянные, расстекловка окон и рисунок дверных заполнений, ставни - металлические, железобетонные балконы, кровельное покрытие - металлическое, чугунные литые ограждающие конструкции (поручни) лестничных клеток.

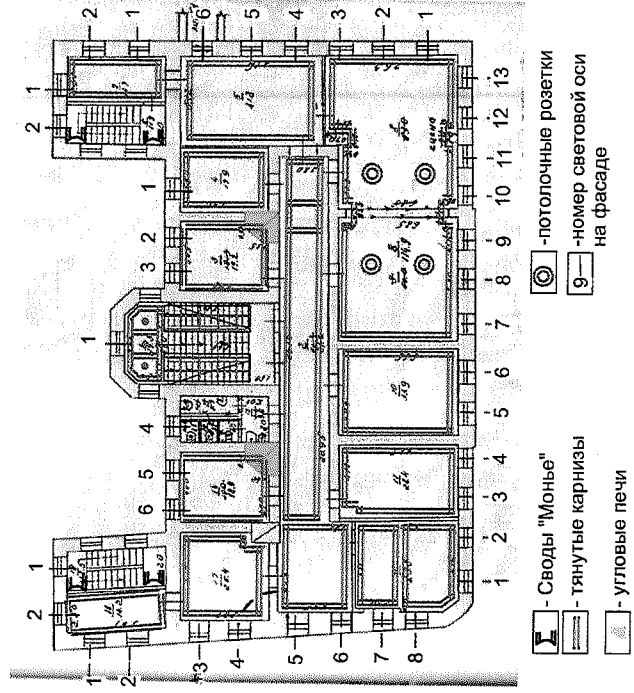
9. Предмет охраны может быть изменен на основании документов или результатов историко-культурных исследований, отсутствующих при подготовке проекта предмета охраны объекта культурного наследия, дающих основания для изменения предмета охраны объекта культурного наследия.

Приложение №1
 к предмету охраны
 объекта культурного наследия
 регионального значения
 «Доходные» дома многофункционального использования конца XIX в.
 (музыкальное училище)»
 (Костромская область, г. Кострома, ул. Симановского, 24 и 24 Б)

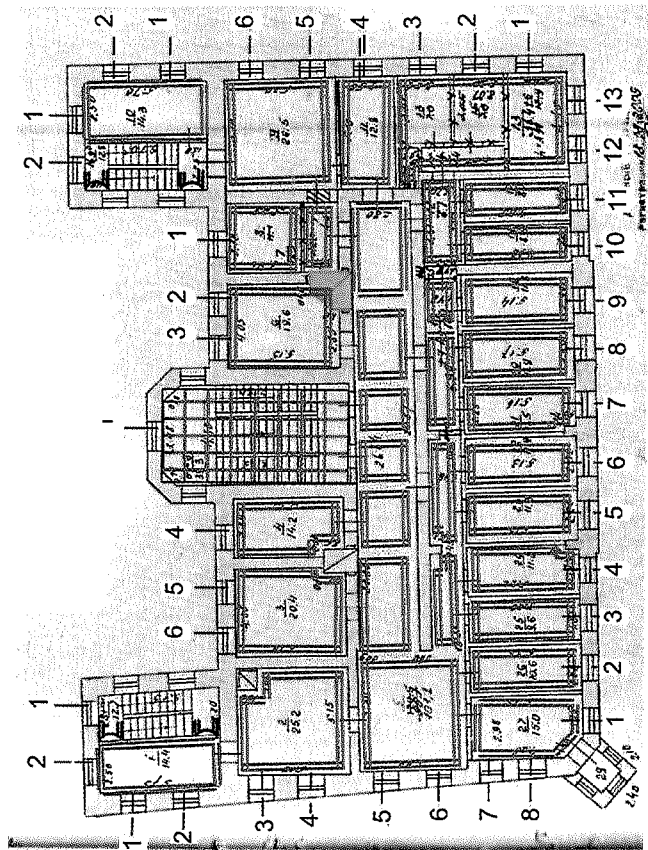
Схемы потолков и полов
 Главный корпус 1 этаж



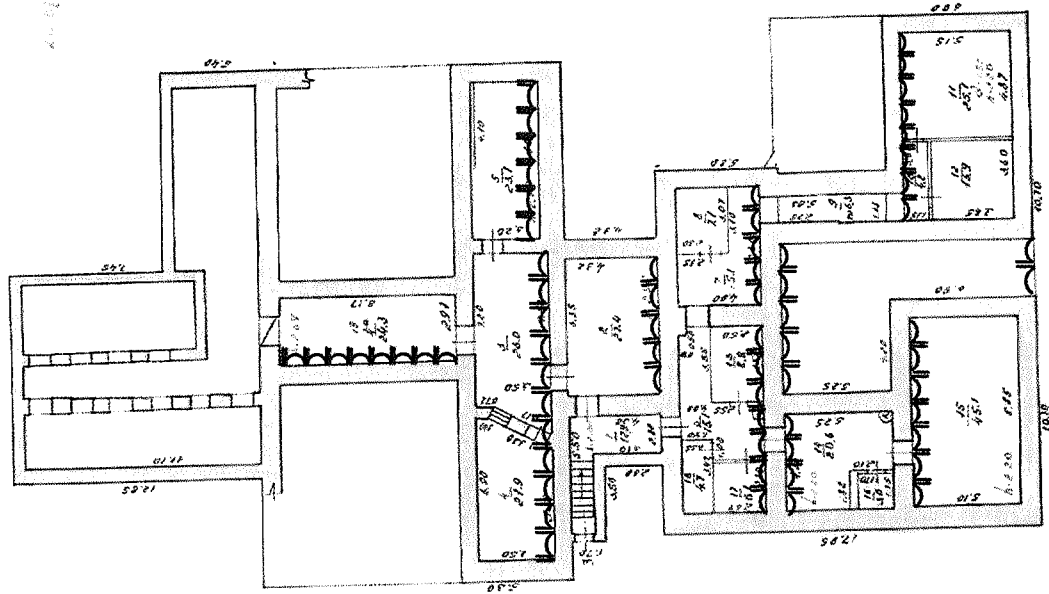
Схемы потолков и полов
 Главный корпус 2 этаж



Схемы потолков и полов
Г главный корпус 3 этаж




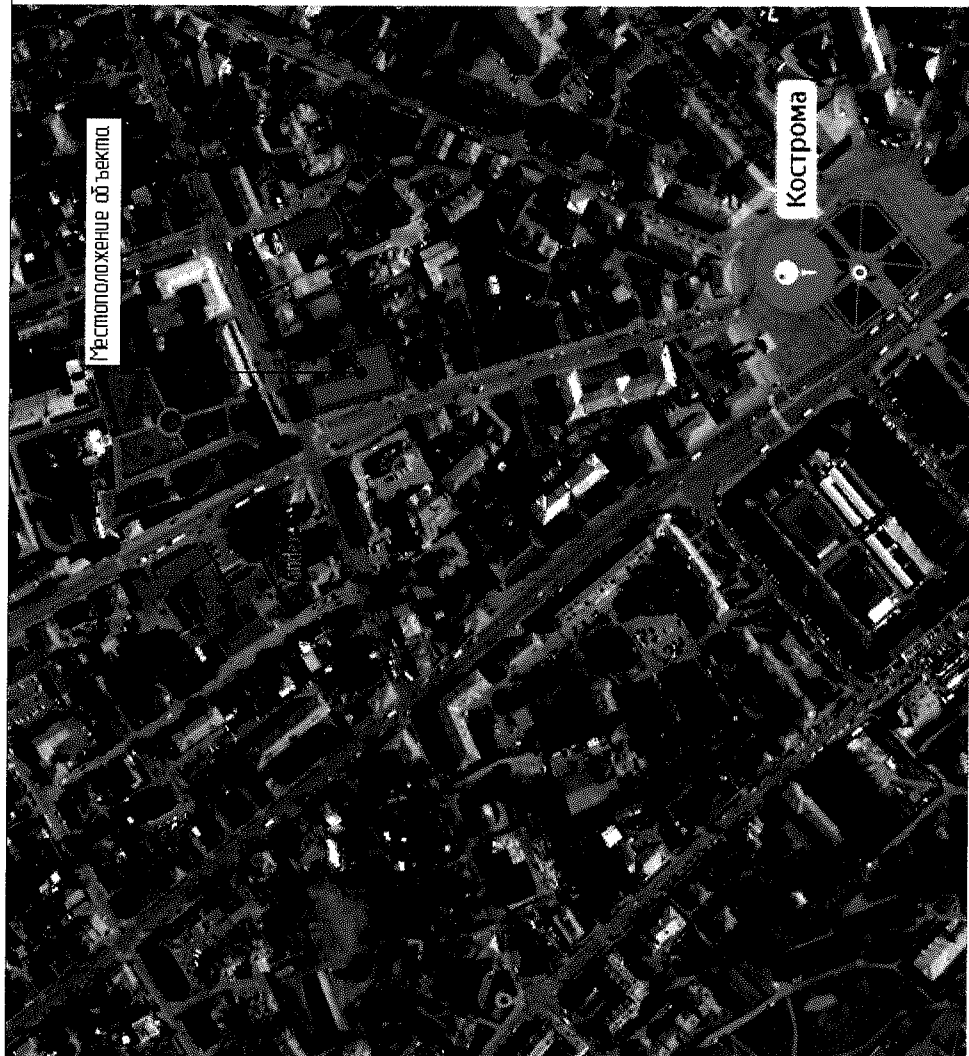
Схемы потолков и полов
Южный корпус подвальный этаж



☐ - Своды "Монье"

Приложение №2
к предмету охраны
объекта культурного наследия регионального значения
«Доходные» дома многофункционального использования конца XIX в.
(музыкальное училище)»
(Костромская область, г. Кострома, ул. Симановского, 24 и 24 Б)

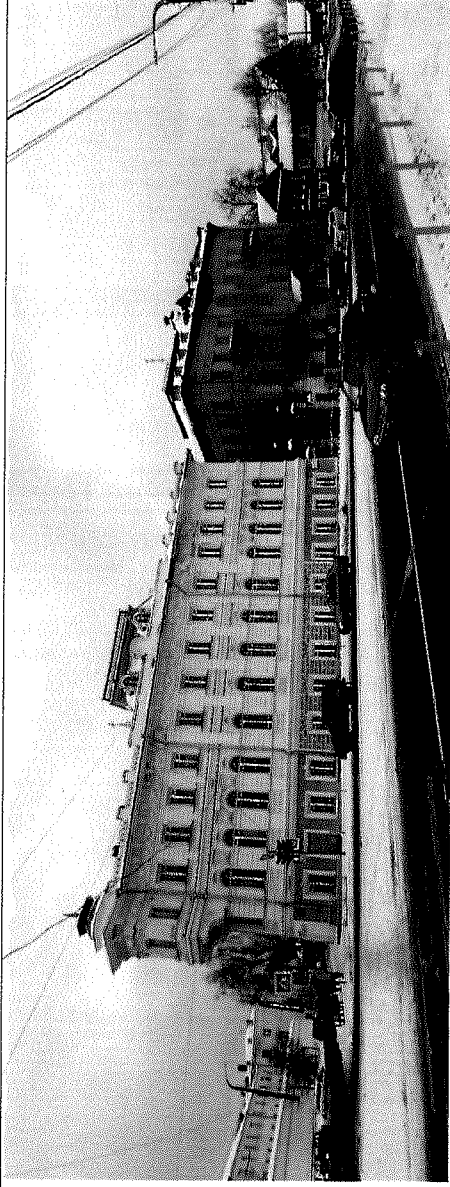
№ п/п	Описание предмета охраны	Изображение предмета охраны
1.	Стилистическая характеристика	
1.	Доходные дома в составе усадьбы, выстроенной в духе эклектики, с насыщенным лепным декором, в котором варьируются мотивы ордерной архитектуры.	

<p>2.</p>	<p>Градостроительные характеристики</p> <p>1) Местоположение: объект располагается на пересечении улиц Симановского и Пятницкая и органично взаимодействует с окружающей застройкой центральной части Кострома; главный корпус объекта фиксирует северо-западный угол участка по красным линиям улиц Пятницкой и Симановского, южный корпус фиксирует юго-западный угол участка по красной линии улицы Симановского.</p>	
<p>3.</p>	<p>Объёмно-пространственная композиция объекта</p>	

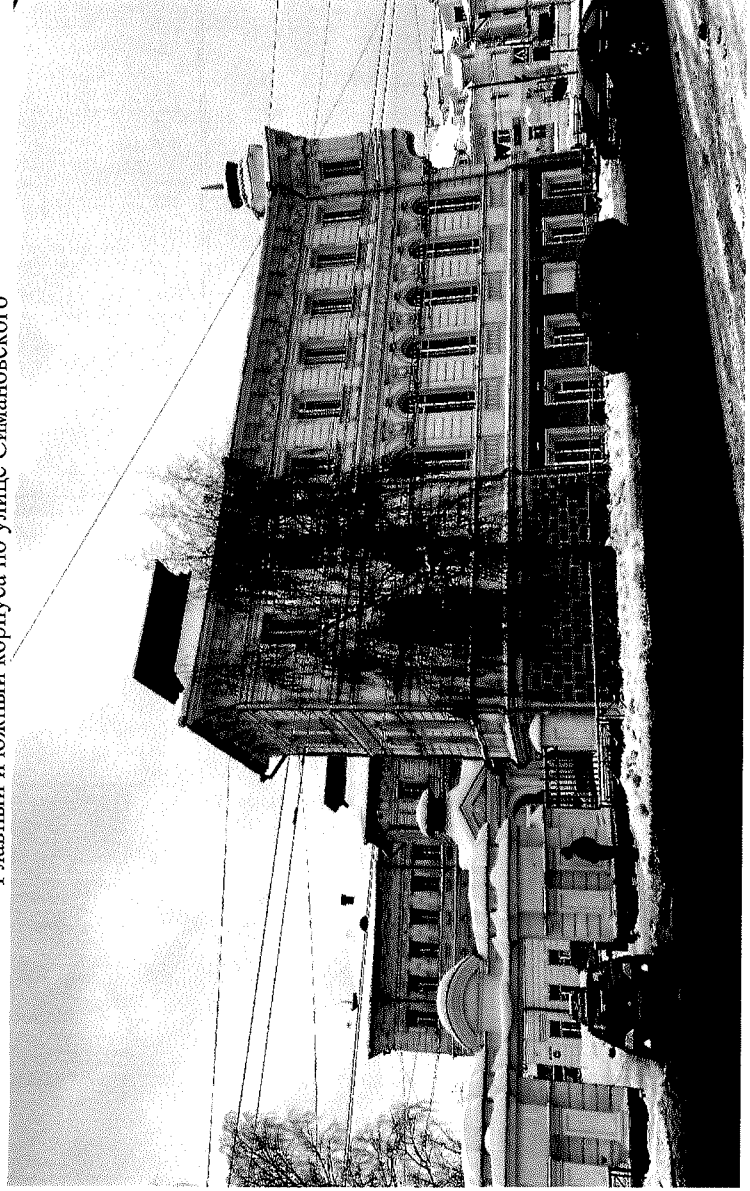
1)

Объемная композиция главного корпуса:

трехэтажное П-образное в плане здание на невысоком цоколе, с эркером на срезанном северозападном углу, с развитыми ризалитами со стороны двора, центральный из которых выделен примыкающим к нему крыльцом с шатровым завершением; боковые ризалиты - прямоугольные, центральный - пятигранный; живописная конфигурация разновысокой кровли с фигурными башнеобразными завершениями, образовавшаяся в результате перестроек и реконструкций в кон. XIX в.;



Главный и южный корпуса по улице Симановского



Главный корпус по улице Пятницкая

2)

объемная композиция южного корпуса:

треугольное с подвалом (под западным и под частью восточного объема) кирпичное здание, состоящее из двух первоначально отдельно стоящих объемов, объединенных встроеной лестничной клеткой;

западный Г-образный объем;

восточный - прямоугольный в плане объем;



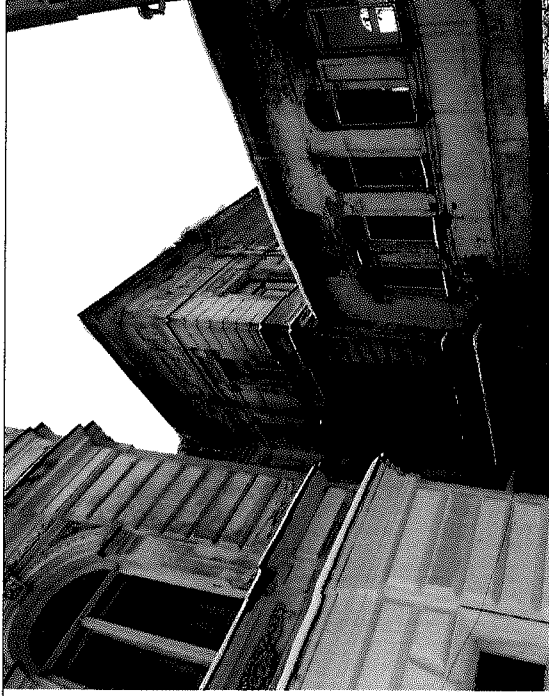
Вид на дворовой (восточный) фасад главного корпуса и на северный и восточный фасады южного корпуса

Вид на дворовой (восточный) фасад южного корпуса

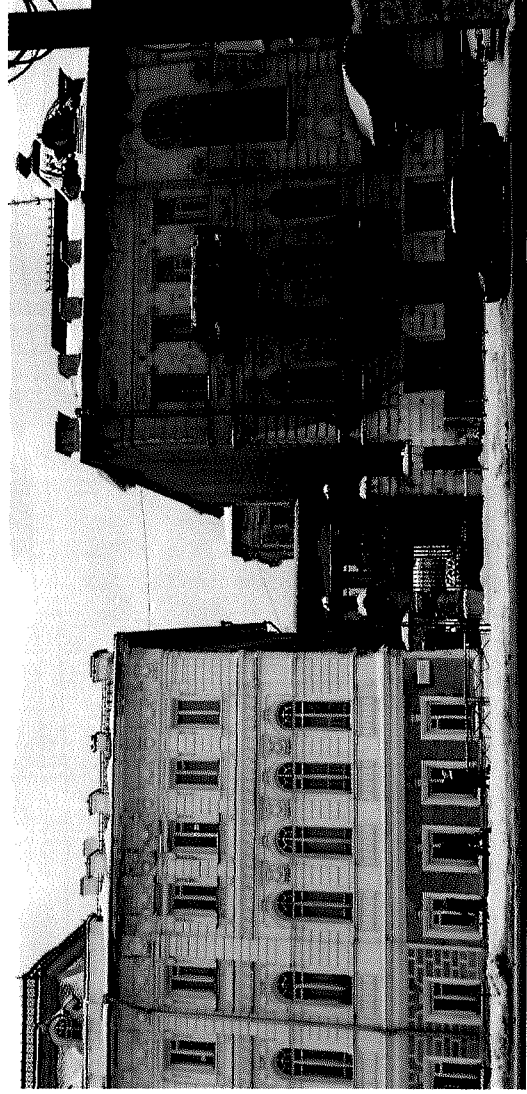


3)

переход в уровне второго этажа, объединяющий главный и южный корпус.



Переход между главным и южным корпусами с дворового фасада



Переход между главным и южным корпусами со стороны улицы Симановская

4.

Силуэт и форма крыши

1)

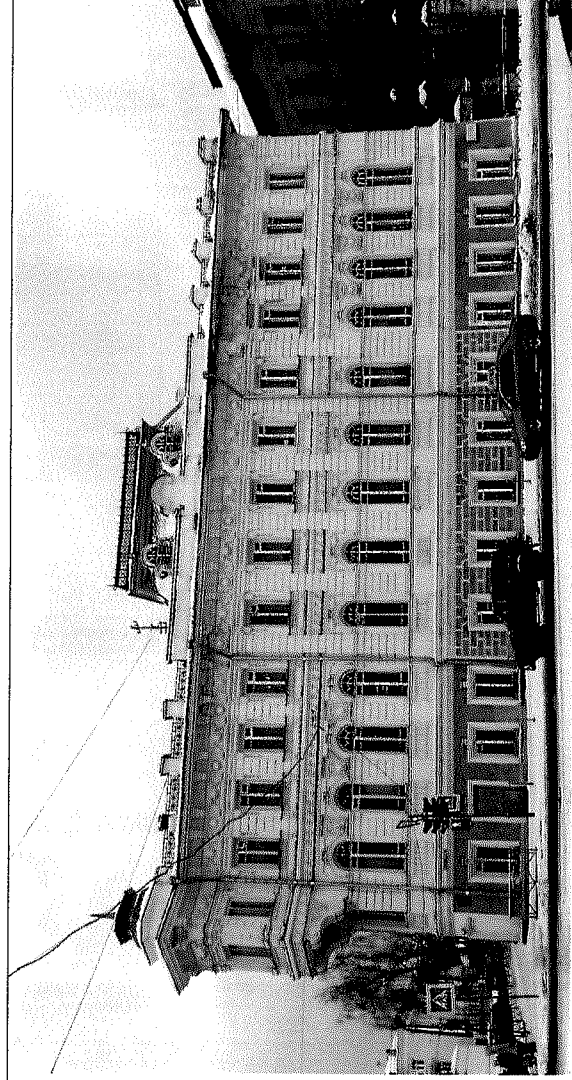
главный корпус - различная форма башнеобразных композиций с чешуйчатыми кровлями. высокая кровля в виде усеченной пирамиды над центром главного фасада, усложненная врезанными в нее слуховыми арочными окнами по западному фасаду, ажурная декоративная ограждающая металлической решетка над данным объемом;

квадратная в плане башня с четырехскатной кровлей над ризалитом фасада по Пятницкой улице;

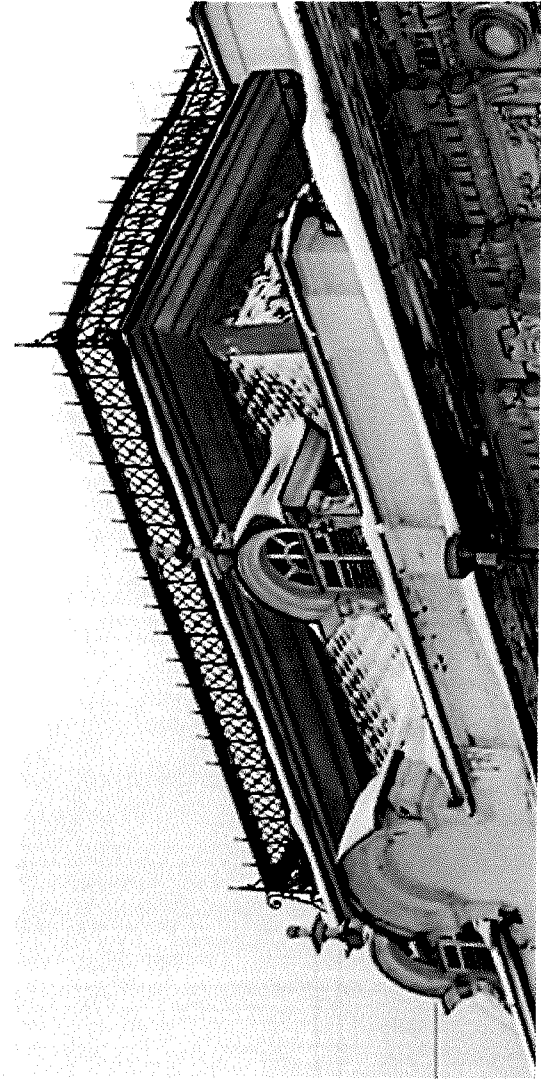
фигурная двухъярусная кровля с наличием невысокого шпиля над угловым эркером;

четырёхгранная шаговая кровля с наличием невысокого шпиля над крыльцом дворового фасада;

парапетные тумбы с наличием ажурной декоративной ограждающей металлической решетки по западному фасаду;



Вид на конфигурацию кровли западного фасада главного корпуса



Фрагмент кровли главного корпуса, западного фасада

2)

южный корпус:

в границах западного объема - трехъярусная чердачная, вальмовая конструкция кровли, по главному западному фасаду - парапеты на кровле по западному фасаду;

в границах восточного объема - скатная, чердачная, вальмовая со слуховыми окнами;

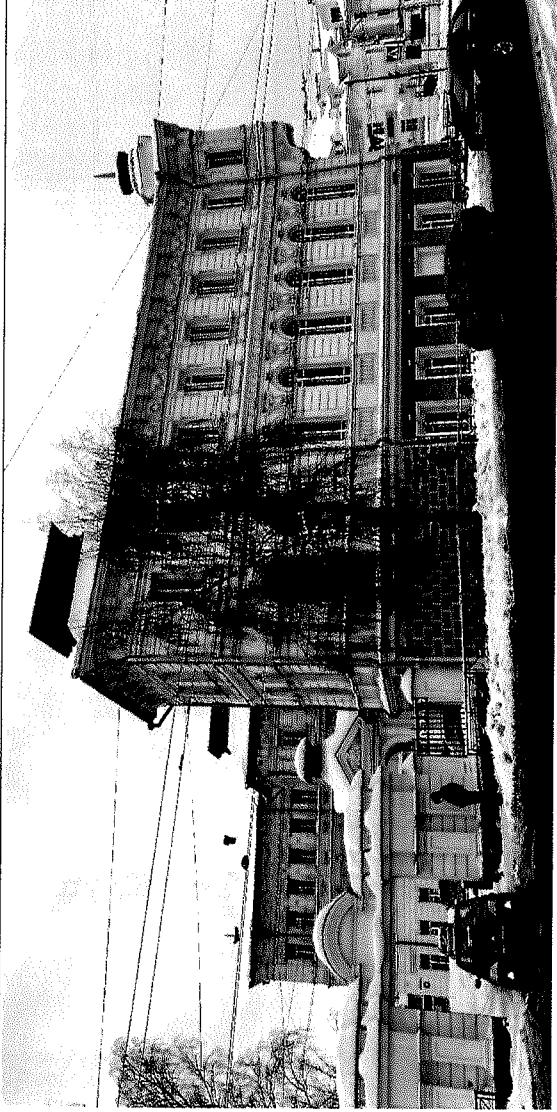
в границах лестничной клетки - двускатная со слуховыми окнами;

повышенные участки крыши в виде четырехлопасткового купола с круглыми люкарнами по центральному осям восточного фасада восточного объема и западного фасада западного объема;

в границах лестничной клетки - двускатная со слуховыми окнами;



Вид на конфигурацию кровли дворового фасада главного корпуса



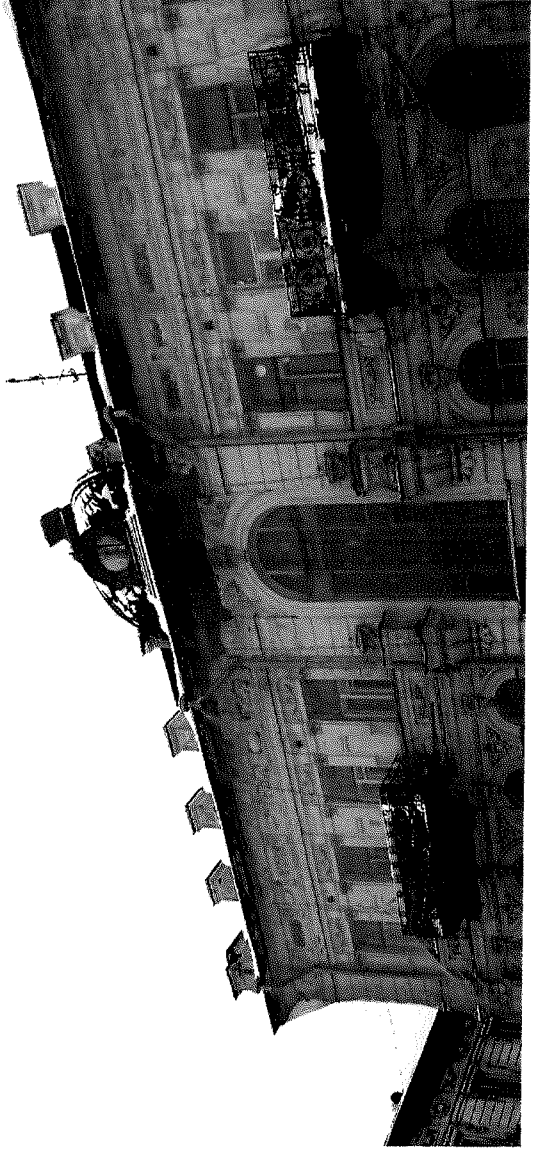
Вид на конфигурацию кровли южного и главного корпуса со стороны северных фасадов



Вид сверху на кровлю главного и южного корпусов



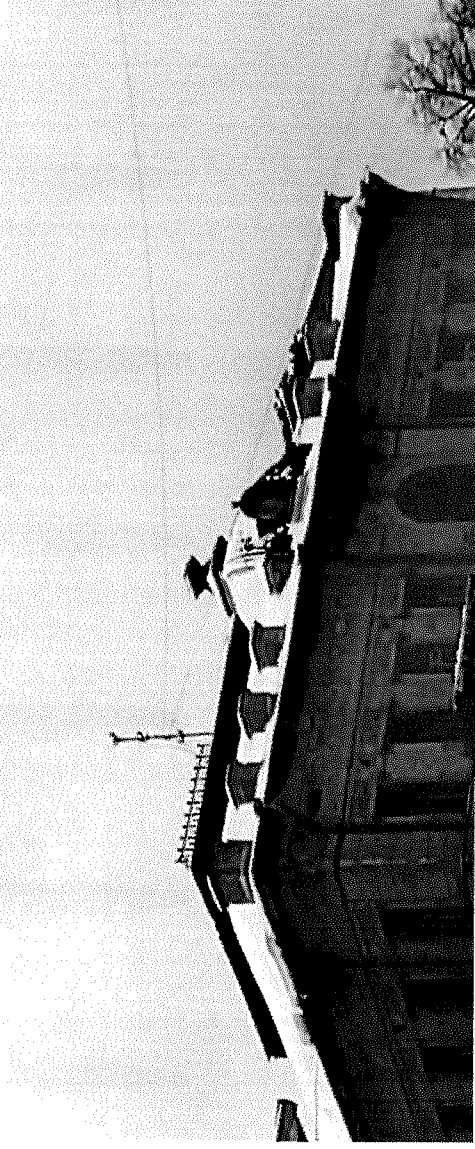
Вид на кровлю восточного фасада южного корпуса



Вид на кровлю западного фасада южного корпуса

3)

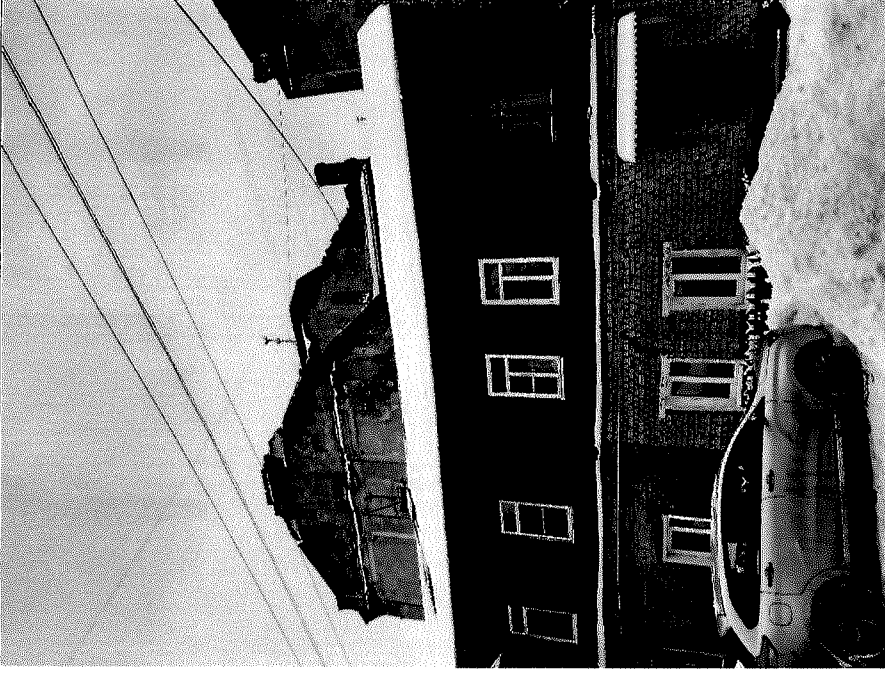
плоская конфигурация кровли перехода между главным и южным корпусами.



Вид на кровлю западного фасада южного корпуса



Вид на купол южного корпуса



Вид на конфигурацию фронтонов южного фасада южного корпуса



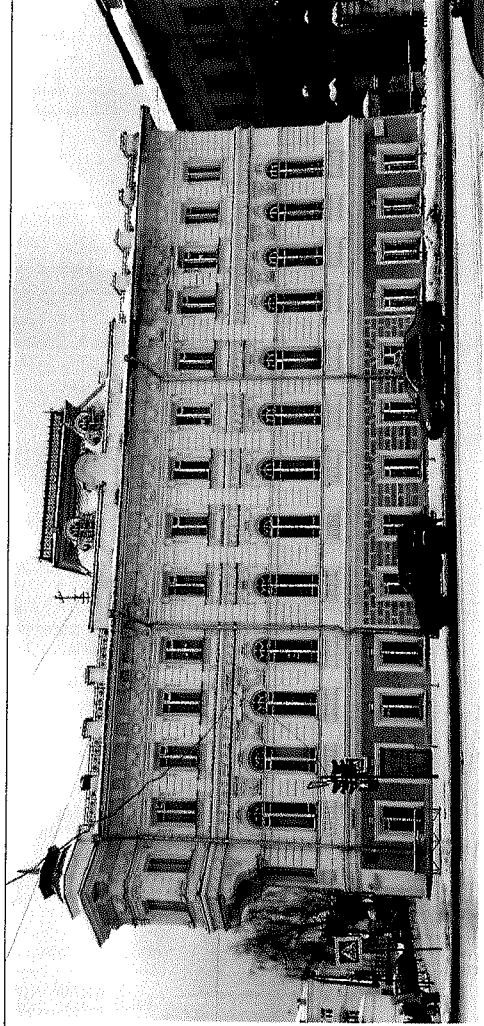
Вид сверху на кровлю перехода между главным и южным корпусами

5. Композиция и архитектурно-художественное оформление фасадов

5.1 Главный корпус:

1) композиция фасадов:

симметричная трехчастная композиция западного (главного) фасада: центральная часть с шестиэтажным портиком, опирающимся на ризалит в пять осей окон незначительного выноса на первом этаже; на флангах расположено по четыре световых оси;



Западный (главный) фасад главного корпуса



Вид на северо-западный угол главного корпуса

срезанный и раскрепованный северо-западный угол корпуса в одну световую ось, акцентированный в уровне третьего этажа активным выносом прямоугольного эркера, в одну световую ось на каждой грани эркера;

боковые (северный и южный) фасады в шесть равномерно расположенных световых осей и пристроенные к ним ризалиты, выделенные креповками стены на первом этаже и лопатками на втором и третьем этажах;

симметричная композиция восточного фасада, по три световых оси по обоим флангам относительно центрального граненого ризалита;

северный ризалит на первом этаже с глухой северной стеной, в восточной стене с двумя окнами, а в южной дверной проем, смещенный к западному флангу; расположение проемов в гранях южного ризалита зеркально симметрично относительно поперечной оси корпуса; одинаковое решение граней в уровне второго и третьего этажей обоих ризалитов - в две оси окон;



Вид на северо-западный угол главного корпуса



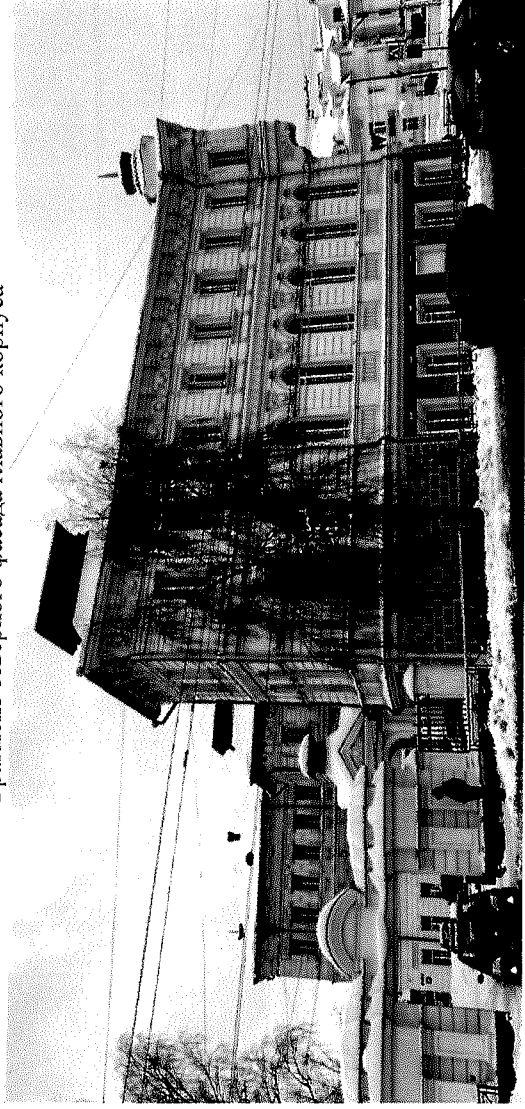
Фрагмент северного фасада главного корпуса

композиция центрального ризалита - по одной световой оси на восточной, северной и южной гранях, на скошенных гранях - прямоугольные декоративные ниши, имитирующие оконные проемы;

местоположение входов в здание: по второй световой оси западного фасада, по центральной оси восточного фасада, в южной грани северного ризалита, смещенный к западному флангу, в северной грани южного ризалита, смещенный к западному флангу;



Фрагмент северного фасада главного корпуса



Северный фасад главного корпуса

2)

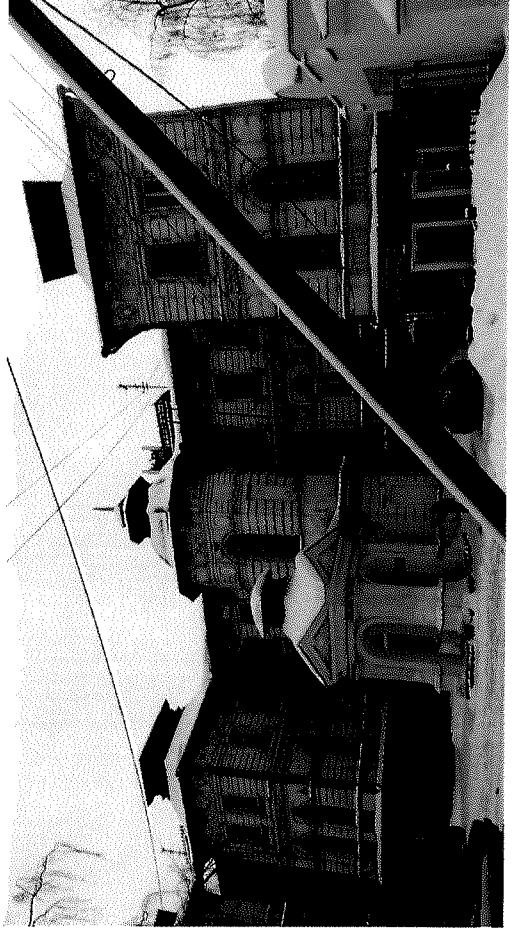
развитый декор всех фасадов в формах поздней эклектики, появившейся в результате капитальной перестройки и реконструкции здания XVIII столетия в кон. XIX в.:

широкий штукатурный карниз между первым и вторым этажом с поясами ионик и стилизованной бегущей волной; карниз между вторым и третьим этажами в упрощенной манере, обогащен фризом меандра; венчающий многообломный карниз энергичного выноса с поясами денткул и ионик, который поддерживается крупными фигурными кронштейнами в виде волнот, в «метолах» стилизованного триглифно-метопного фриза чередой лепных гирианд и круглых медальонов;

насыщенное убранство фасадов лепными и штукатурными деталями геометрического и растительного орнамента, образующими декоративные пояса из меандра, гирианд, картушей с развитым орнаментом, полочек, зубчиков, сухариков, придающих пластическое разнообразие поверхности стен, характерное для архитектуры поздней эклектики;



Южный фасад главного корпуса по левую сторону от перехода в южный корпус



Восточный фасад главного корпуса

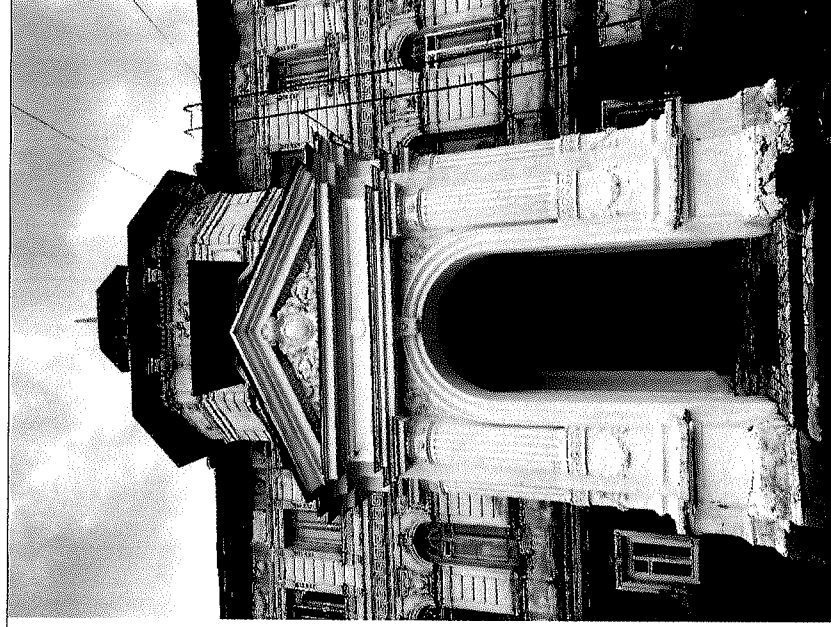
структурные элементы ордерного характера, создающие яркие акценты в нарядном убранстве фасадов - каннелированные пилястры с ионическими капителями на эркере; каннелированные полуколонны с комpositивными капителями, поставленными на высокие базы по углам парадного крыльца, получившего фронтоны со сплошным орнаментальным заполнением и картушами с гербом по центру, накладные доски под окнами второго этажа;

декор дворовых ризалитов с парадным центральным крыльцом центрального ризалита; грани крыльца, прорезанные высокими арочными проёмами, оформлены портиками из двух каннелированных полуколонн, несущих антаблементы, завершённые треугольными фронтонами; в тимпанах фронтонов помещены лепные картуши;

эркер на северо-западном углу, опирающийся на крупные волнообразные кронштейны, его объём связанный с основным



Южный фасад главного корпуса по правую сторону от перехода в южный корпус



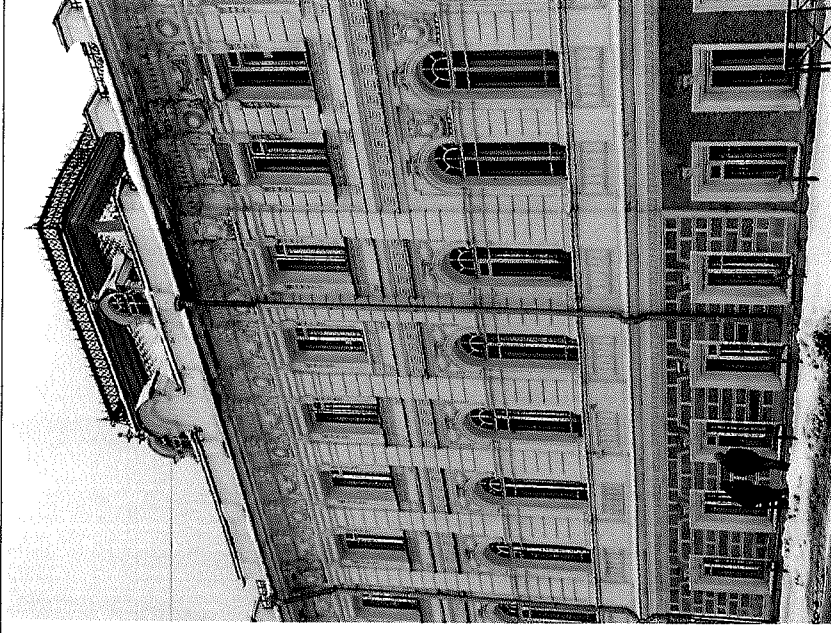
Вход в здание с восточного фасада

горизонтальным членением фасадов, фланги граней эркера, выделенные каннелированными «ионическими» пилястрами, оконные наличники решенные так же как на третьем этаже основного объема;

ризалит главного фасада, акцентированный рустованным шестипилястровым порталом большого ордера, который завершен прямым аттиком с членением продолжающие пилястры, с ложным арочным чердачным окном;



Фрагмент западного фасада главного корпуса



Фрагмент центральной части западного фасада главного корпуса

3)

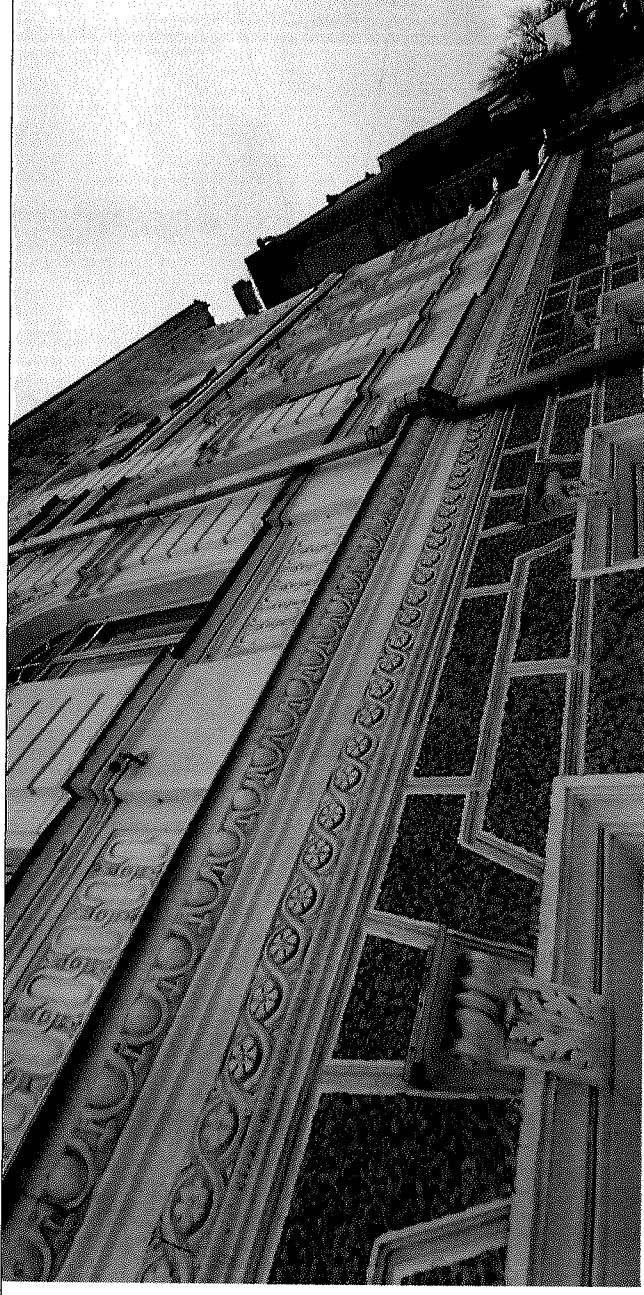
декоративная отделка основных плоскостей стен:

оштукатурены, окрашены - стены цоколя основного объема, ризалитов и входного крыльца;

квадровый руст стен с штукатуркой «под шубу» первого этажа - восточный и южный фасады южного ризалита, восточный и северный фасад северного ризалита;

штукатурка «под шубу» стен первого этажа - на северном фасаде основного объема в световых осях 1-6, на южном фасаде основного объема в световых осях 1-6, на западном фасаде основного объема в световых осях 1-4, 10-13, на восточном фасаде основного объема, на южном фасаде северного ризалита, на северном фасаде южного ризалита;

горизонтальный руст - простенки между окон второго и третьего этажей всех фасадов основного объема и боковых ризалитов, включая креповку по углам, первый этаж, простенки между окон на втором этаже центрального ризалита;



Фрагменты западного фасада главного корпуса

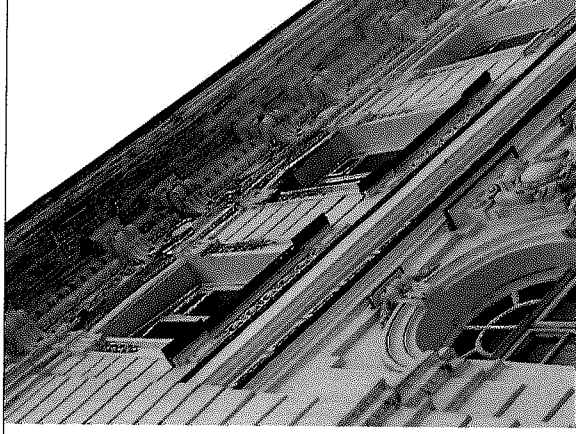
4)

оконные проемы, одинаковые по формам в пределах своего этажа, и их оформление:

прямоугольные, начинающиеся от цоколя, окна нижнего этажа с профилированным рамочным обрамлением и замковым камнем в виде волнот над листьями аканта;

высокие арочные окна второго этажа, с перспективными архивольтами на impostaх с валлообразными замковыми камнями и подоконными досками с лепным геометрическим орнаментом; простенки между окон второго этажа с рустованными лонгатами до основания перемычек, а над ними - лепные картуши;

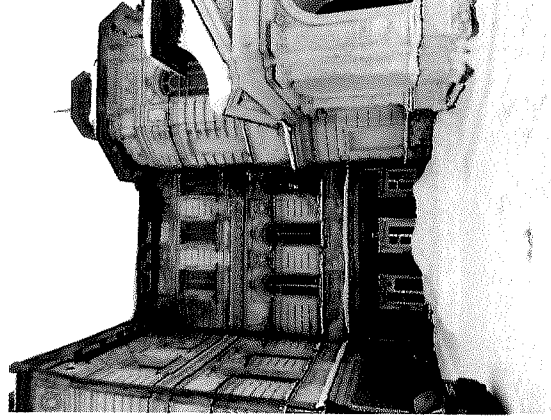
прямоугольные окна третьего этажа с рамочными наличниками, украшенными мелкими зубцами, розетками, гириандами; штукатурный геометрический орнамент под подоконниками, стилизованные блок-консоли с каплями;



Фрагмент западного фасада главного корпуса



Фрагмент западного фасада главного корпуса



Фрагмент восточного фасада главного корпуса



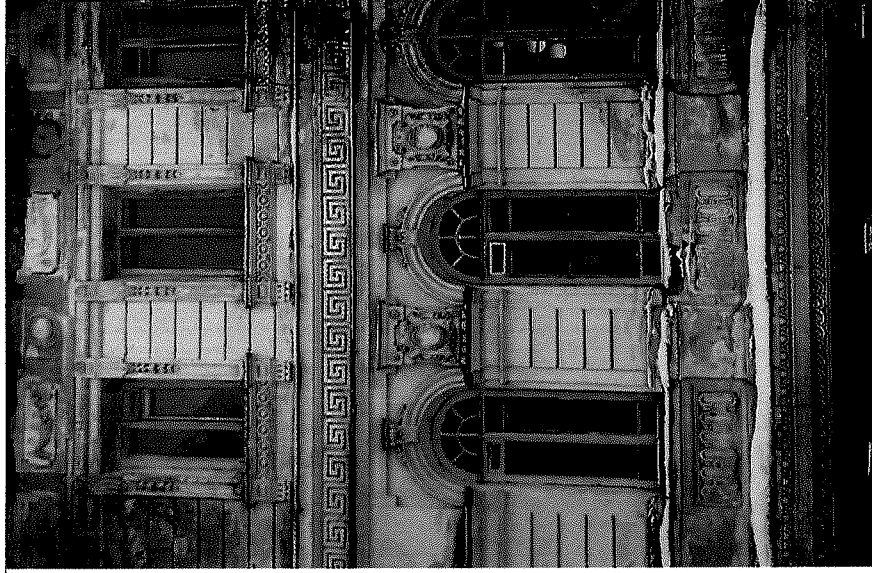
Фрагмент восточного фасада главного корпуса

5)

витраж между вторым и третьим этажами по центру ризалита восточного фасада с перспективными архивольтами на импостах с валлообразным замковым камнем. Простенки справа и слева от витража рустованы лопатками до основания перемычек, над перемычками - лепные гирлянды;

6)

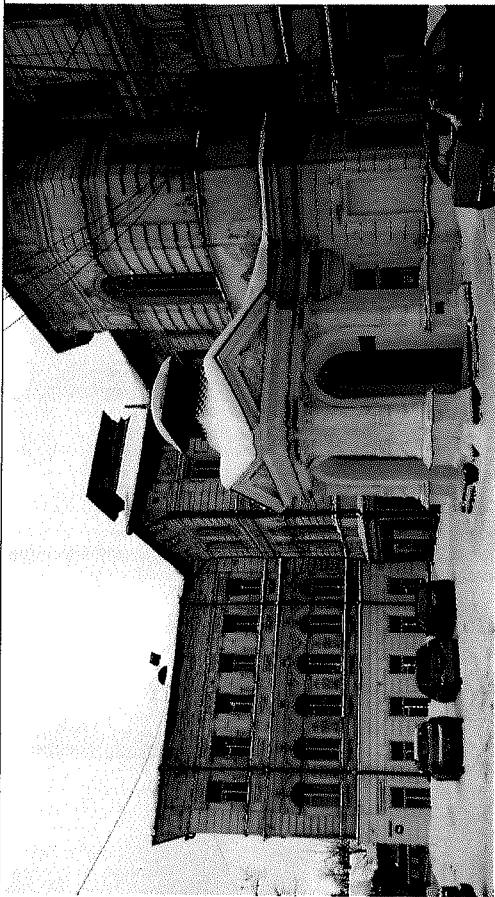
заполнение наружных дверных проемов: заполнение дверного проема главного входа - деревянное, филенчатое, с объемным деревянным декором, деревянное арочное ажурное заполнение фрамуги над главным входом, остальные дверные заполнения - деревянные филенчатые.



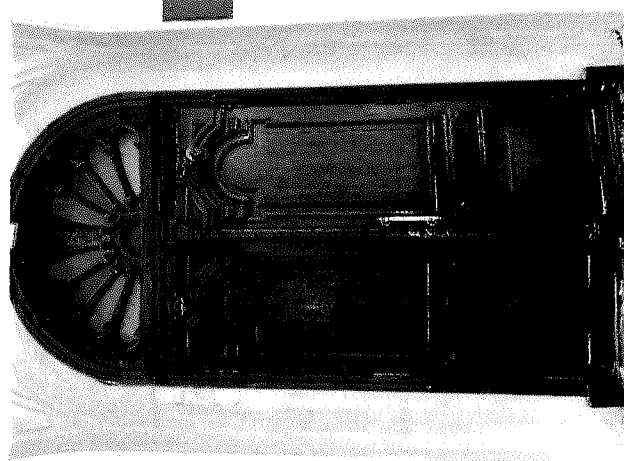
Фрагмент восточного фасада главного корпуса



Фрагмент восточного фасада главного корпуса



Вид с северо-восточной стороны на входную группу в главного корпуса и витраж в ризалите



Заполнение дверного проема главного входа главного корпуса

5.2

1)

Южный корпус:
композиция фасадов:
симметричные композиции
западного (главного) фасада
западного объема и восточного
(дворового) фасада восточного
объема, с широкими арочными
дверными проемами и окнами для
освещения лестниц,
фланкированные поэтажными
рустованными лопатками на
центральных осях;

композиция западного (главного)
фасада западного объема на первом
этаже с дверными проемами по
бокам парадного входа,
фланкированные широкими
окнами витринами. Композиция
фасада на втором и третьем этажах
на флангах - в четыре световых оси
с балконами в центре;

композиция восточного фасада
восточного объема в четыре
световых оси относительно
центральной оси на всех этажах;

композиция северных фасадов
восточного и западного объемов в
шесть и семь осей равномерно
расположенных окон;

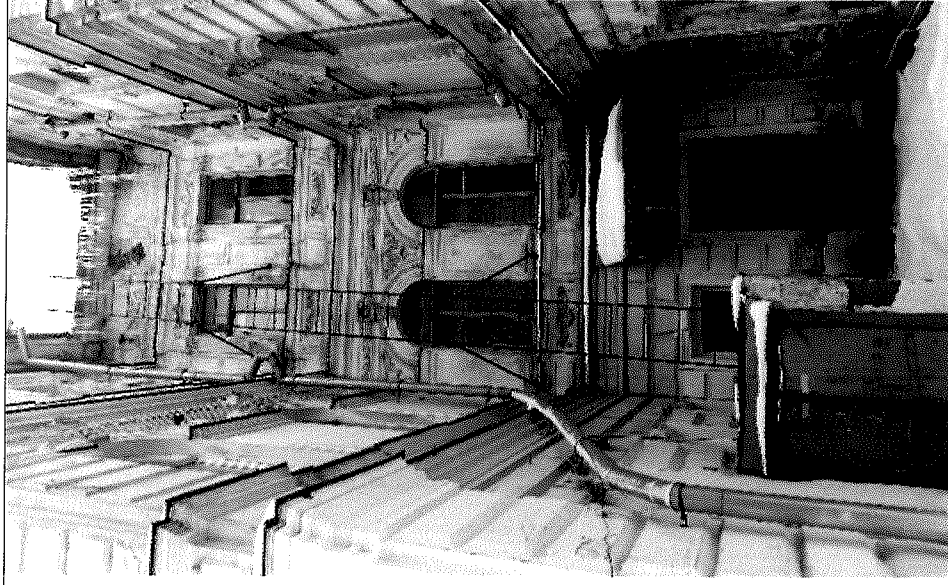
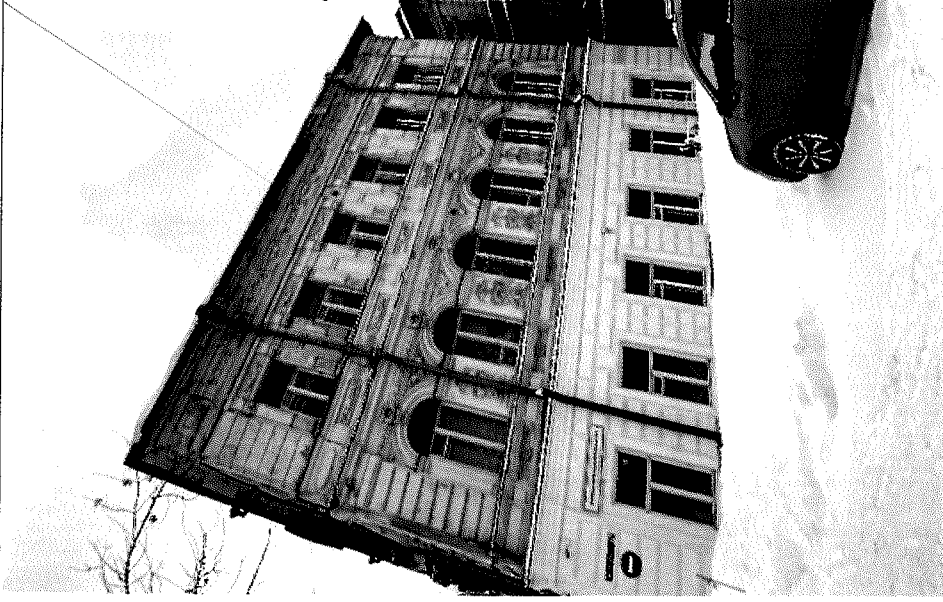
композиция южных фасадов,
подчиненная внутренней структуре
здания;

композиция трехэтажного перехода
между западным и восточным
объемами в две световых оси по
северной и южной граням;



Вид на восточный фасад южного корпуса

местоположение входов в здание:
вход в подвал под лестничной
клеткой между западным и
восточным объемами здания;
входы в здание в центре западного
и восточного фасадов, входы в
лестничной клетке, между
западным и восточным объемами
по северной грани по правому
флангу;



Вид на северный фасад южного корпуса слева от перехода

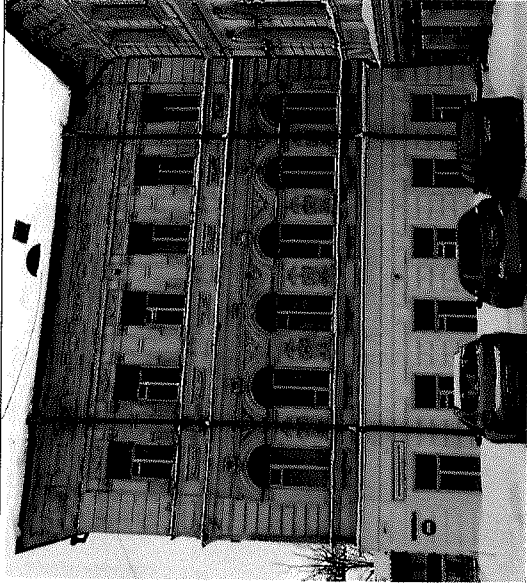
2)

развитый декор фасадов (кроме южных) в формах поздней эклектики;

раскрепованный венчающий карниз над центральными осями западного фасада западного объема и восточного фасада восточного объема;

позатжные рустованные лопатки на углах западного и восточного объемов;

междуэтажные членения в виде карнизов и подоконных тяг с профилями, подчеркивающие членение фасадов здания на три этажа, декоративное оформление выносной плиты венчающего карниза укрупненного схематичного профиля;



Вид на северный фасад южного корпуса



Вид на северный фасад южного корпуса справа от перехода

насыщенное убранство фасадов лепными и штукатурными деталями геометрического и растительного орнамента: тригифно-метопный фриз, с лепными розетками и растительно-геометрическим орнаментом, плоскость стены между перемычками и полками третьего этажа с лепным декором в виде раковин и изогнутых побегов, прямоугольные подоконные ниши второго этажа с лепным декором в виде лепных венков и гирлянд, простенки на втором этаже в виде «накладных досок» со сложным штукатурным орнаментом в виде кадуцции и рога изобилия в обрамлении прихотливо изогнутых побегов и лент, плоскость стен первого этажа с квадратным рустом с гладкой штукатуркой, оштукатуренный цоколь;



Фрагмент юго-восточного и юго-западного фасадов южного корпуса

3)

декор южных фасадов (кроме граней брандмауэрных стен): междуэтажные членения в виде карнизов, подчеркивающие членение фасадов здания на три этажа;

триглифно-метопный фриз, с лепными розетками и растительно-геометрическим орнаментом;

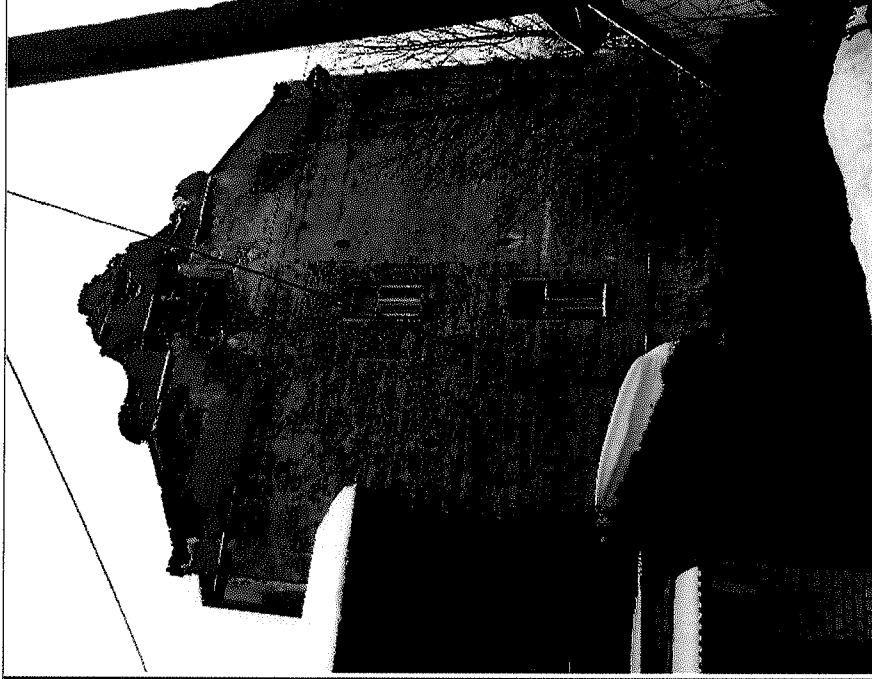
подоконные ниши второго этажа с простым геометрическим орнаментом;

фигурный фронтон юго-восточного угла западного объема, с вытянутым арочным проемом в центре и простым лепным декором;

оконные проемы фасадов (кроме южных) одинаковые по формам в пределах своего этажа и их оформление;

прямоугольные окна первого этажа с рамочным профилем с крупными клинчатыми замковыми камнями в перемычках;

арочные окна второго этажа, украшенные архивольтами на impostax с перемычками в виде многообломных карнизов с валотообразными замковыми камнями;



Фрагмент южного и юго-западного фасадов южного корпуса

4)

прямоугольные окна третьего этажа с наличниками в виде пилястр измененного коринфского ордера с каннелюрами в нижней части, несущих профилированные полки;

оконные проемы южных фасадов (кроме граней брандмауэрных стен) одинаковые по формам в пределах своего этажа и их оформление;

прямоугольные окна первого этажа с рамочными наличниками;

арочные окна второго этажа с рамочными наличниками и замковым камнем в перемычках;

прямоугольные окна третьего этажа, с рамочным наличником и профильным подоконником, лепной декор в виде завитков под окном;

оконные проемы брандмауэрных стен - прямоугольные;

витражи между вторым и третьим этажами по центру восточного и западного фасадов с перспективными архивольтами на импостах с валотообразным замковым камнем; простенки справа и слева от витража рустованы лопатками до основания перемычек, справа и слева от замкового камня — лепной декор в виде «накладных досок» со сложным штукатурным орнаментом;



Западный фасад южного корпуса

8)

дверные проемы, их расположение, оформление:

расположение дверного проема на центральной оси западного фасада западного объема и его декоративное оформление: широкие арочные проемы с «рустованными» перемычками, заполнение - деревянная филёчатая дверь с объемным деревянным декором, остеклением и фигурной металлической решеткой, арочная металлическая ажурная решетка на фрамуге;

расположение дверного проема на центральной оси восточного фасада восточного объема и его декоративное оформление: широкий арочный проем с замковым камнем в вершине, заполнение - деревянное филёчатое, заполнение арочной фрамуги - деревянное с объемным деревянным декором;

расположение дверных проемов западного (главного) фасада, фланкированных широкими окнами - витринами по бокам парадного входа, оформленных штукатурными порталами с лучковыми фронтонами и наличниками с капителями; заполнение - железные ставни с объемным рисунком;



Фрагменты западного фасада южного корпуса

9) оконные проемы на центральных осях восточного (дворового) и западного (главного) фасадов, их оформление:

высокие арочные оконные проемы и витражи, фланкированные позлажненными рустованными лопатками, завершенными на втором этаже крупными волотами, поддерживающими тумбы с вазонами; подоконные ниши с лепным декором;

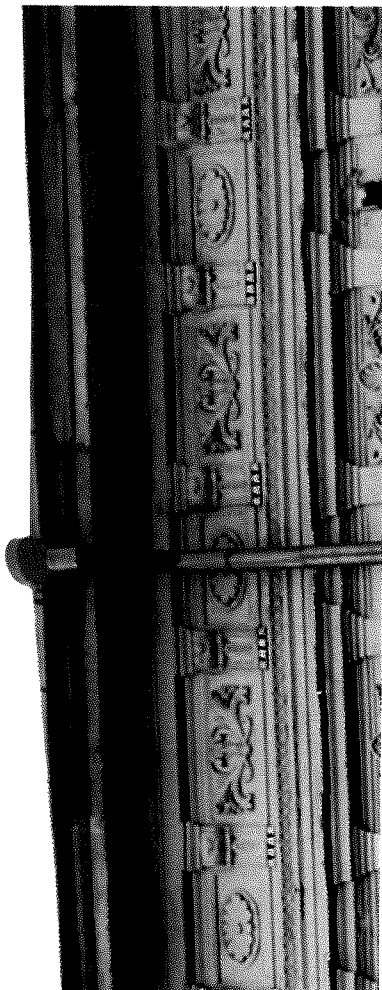
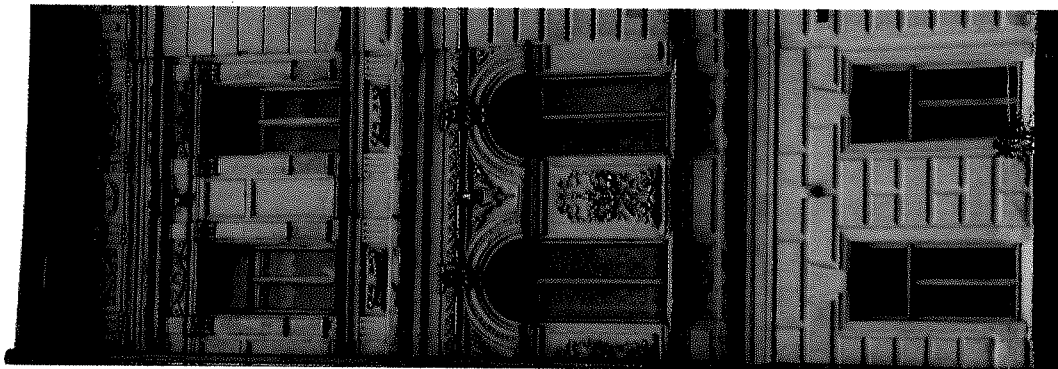
10) зонт плавной волнообразной формы над парадным входом в виде ажурного литого чугунного каркаса с опиранием на чугунные столбики, зонт плавной волнообразной формы на дворевом фасаде с рисунком кронштейнов и каркаса из валотообразных завитков;

11) балконы на втором и третьем этаже западного фасада, расположенные по центру обоех флангов, огражденными легкими железными решетками, в рисунке которых использован мотив перелетающих стеблей;

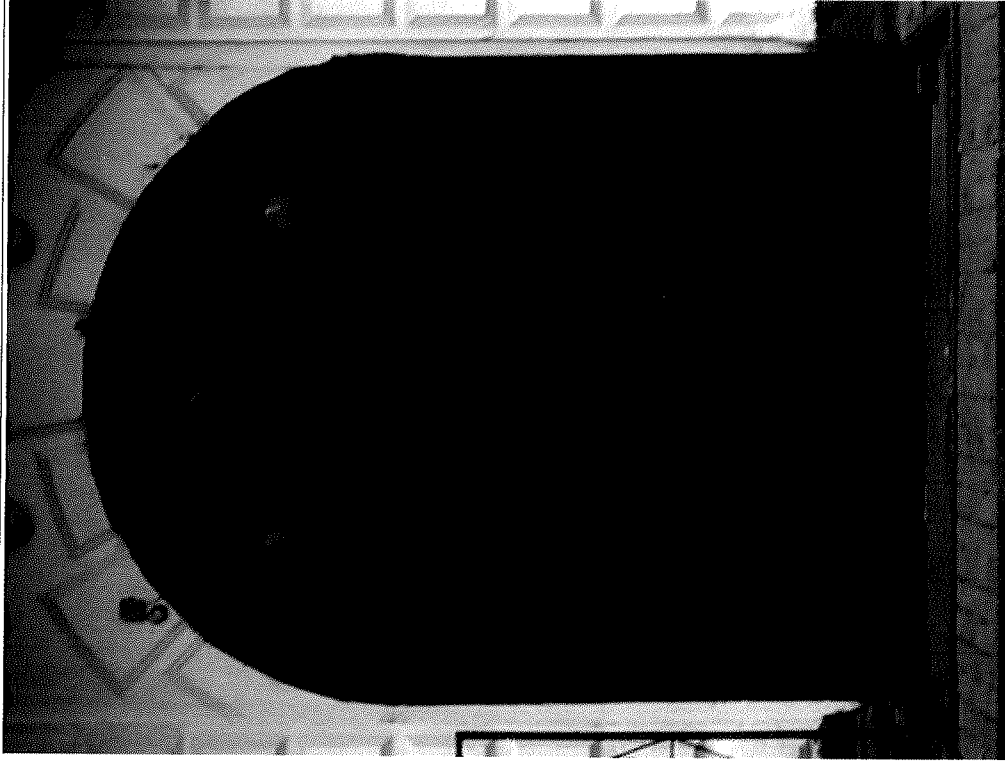
12) на первом этаже северного фасада западного объема южного корпуса, по шестой и седьмой световой осям - металлические ставни с объемным декором простого рисунка.



Вид на южный фасад южного корпуса



Фрагменты северного фасада южного корпуса



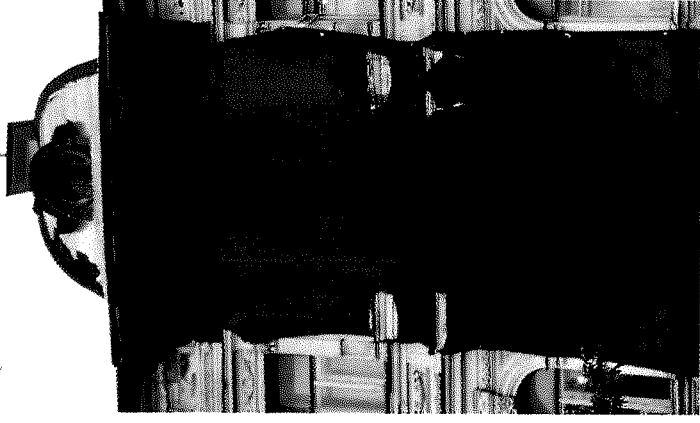
Входная дверь с восточной стороны южного корпуса (фото слева) и входная дверь с западной стороны южного корпуса(фото справа)



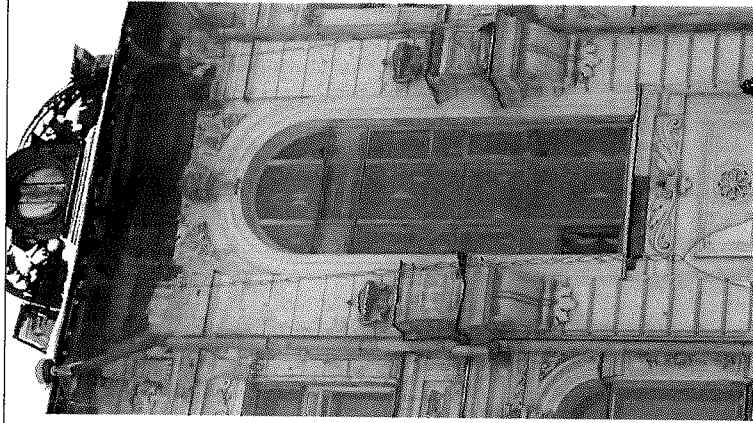
Входная дверь с западной стороны южного корпуса(вид изнутри)



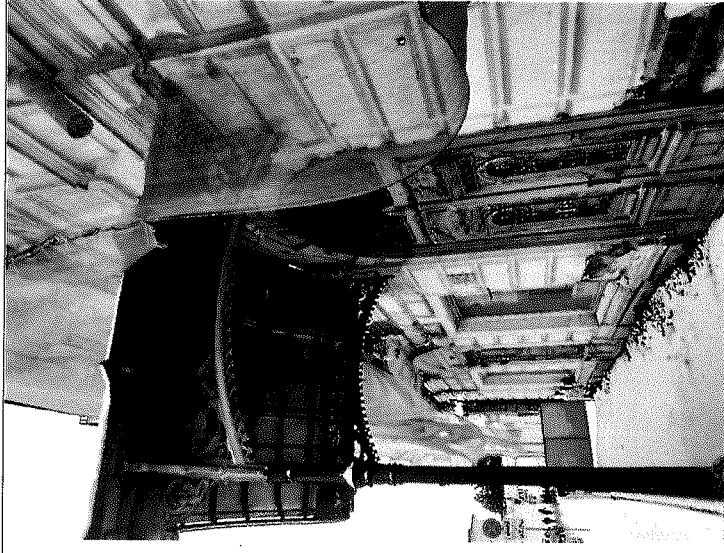
Входная дверь с западной стороны южного корпуса



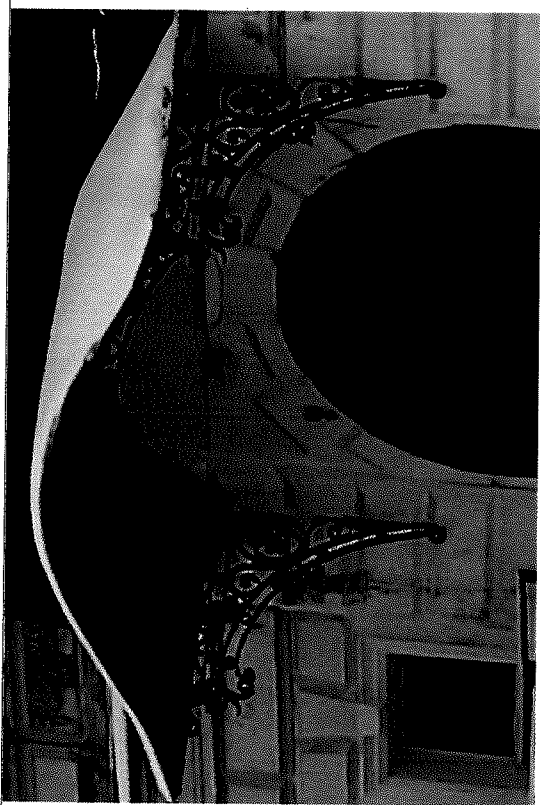
Вид на витраж восточного фасада южного корпуса с фасада



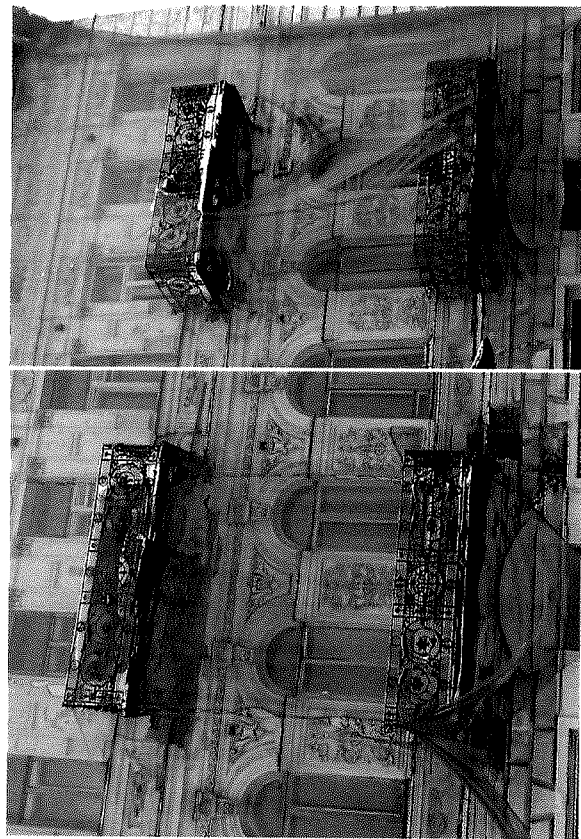
Вид на витраж западного фасада южного корпуса
с фасада и интерьера



Козырек главного входа южного корпуса
(западный фасад)



Козырек главного входа южного корпуса (восточный фасад)



Балконы на западном фасаде южного корпуса

5.3

Переход между главным и южным корпусом в уровне второго этажа:

пятиосевая композиция фасадов;

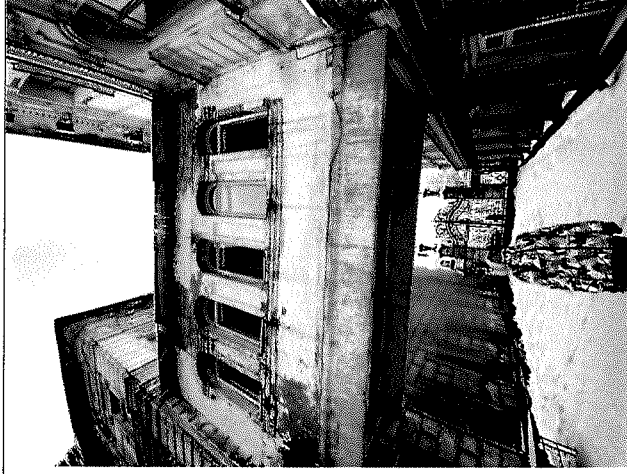
арочные окна с простым обрамлением;

пиллястры с нишами прямоугольной формы в простенках между окнами;

трёхступенчатое оформление подоконного карниза;

двухступенчатый карниз под покрытие перехода;

гладкие штукатурные фасады.



Вид на переход с восточной стороны света



Вид на переход с западной стороны света

6. Планировочная структура и убранство интерьеров здания (схемы - см. приложение №1 к предмету охраны)

6.1
1) Главный корпус: образованная стенами капитальной идентичная по композиции планировка всех трех этажей корпуса, сохранившая основные черты первоначальной планировочной структуры жилого дома кон. XVIII в. с достаточной хорошо прочитываемыми анфиладами вдоль уличного и дворового фасадов и с продольным коридором, связывающими помещения, расположенные по его сторонам, приспособленная под функциональное назначение доходного дома кон. XIX в.;

2) декоративная отделка вестибюля парадной лестничной клетки по центру здания;

штукатурная отделка под руст стен вестибюля;

кессонированные потолки, украшенные лепным орнаментом;

панельная отделка стен с барельефными портретами русских композиторов в тондо;

широкий декоративный карниз с лепными кронштейнами по периметру потолка вестибюля;

ограждение парадной лестницы с чугунными плоскими орнаментированными балясинами;



Декоративная отделка вестибюля парадной лестничной клетки в уровне 1 этажа

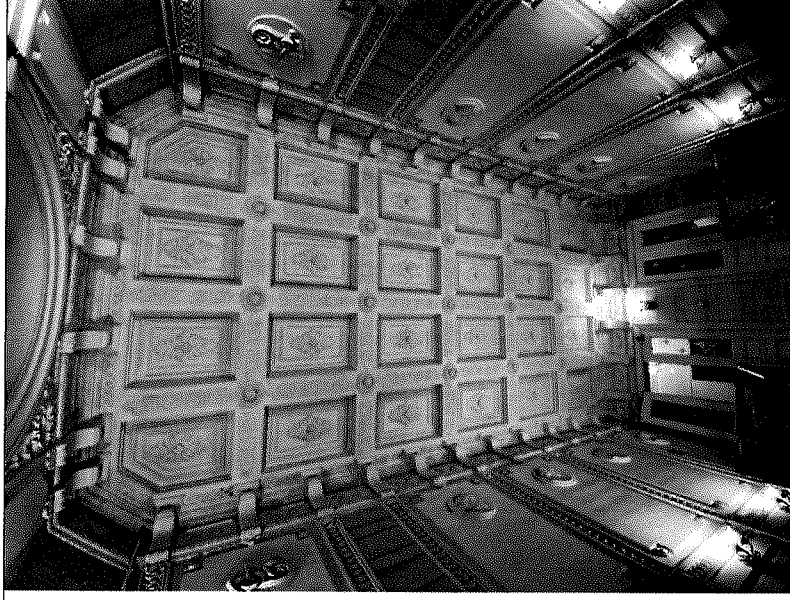


Декоративная отделка лестничной клетки 2-3 этажа

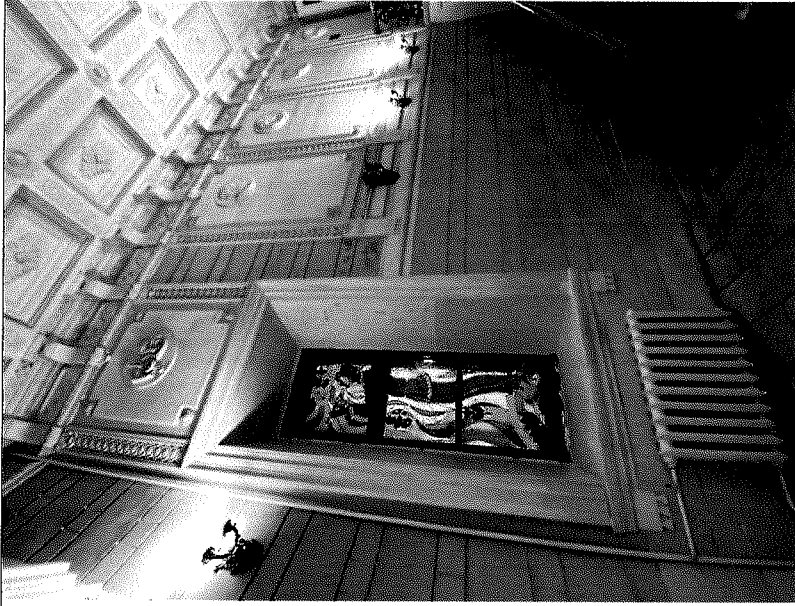
- 3) угловые печи со скошенными и раскрепованными углами, переделанные в каминны;
- 4) тянутые потолочные карнизы;
- 5) филенчатые двери, отделка дверных откосов деревянными филенчатыми панелями (местоположение уточняется при проведении реставрационных работ).



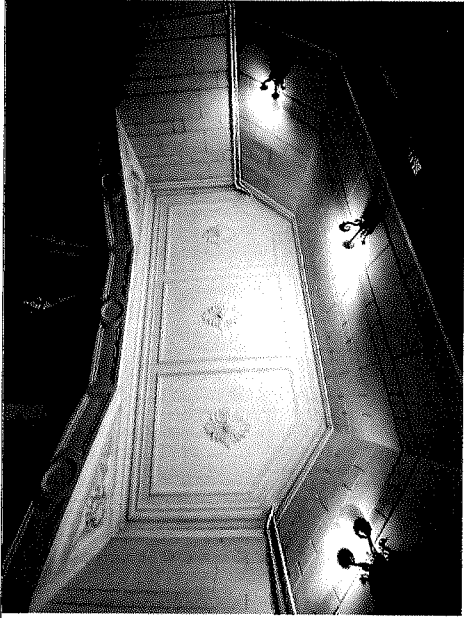
Декоративная отделка лестничной клетки 2-3 этаж



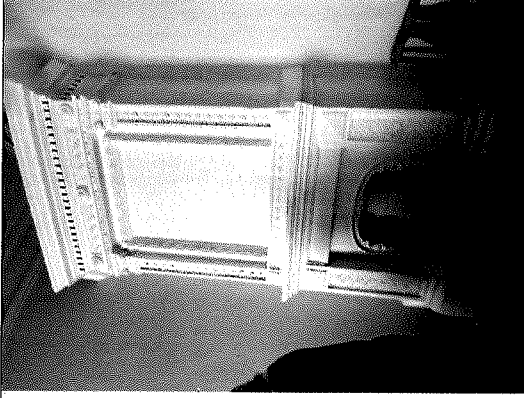
Декоративная отделка потолка лестничной клетки 3 этаж



Декоративная отделка лестничной клетки 3 этаж



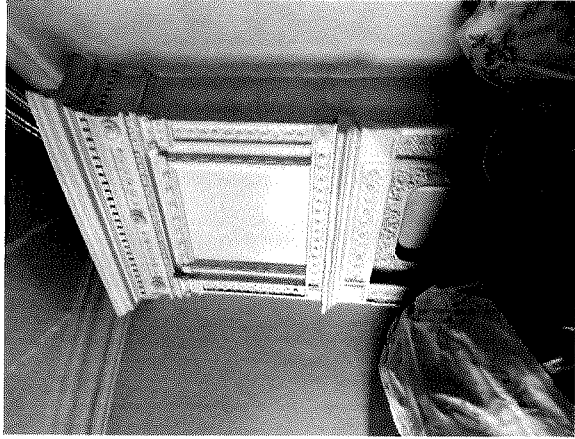
Декоративная отделка потолка вестибюля парадной
лестничной клетки в уровне 1 этажа



Печь второго этажа главного корпуса



Печь второго этажа главного корпуса



Печь третьего этажа



Печь третьего этажа



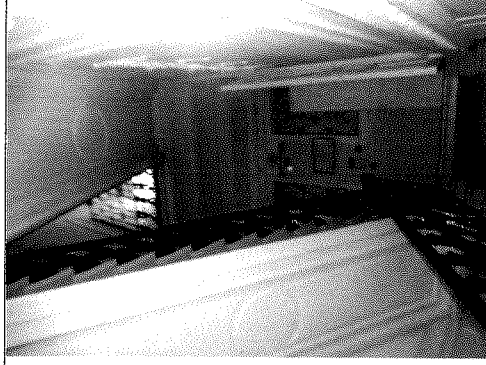
Печь третьего этажа



Филеичатые двери, отделка дверных откосов деревянными в филеичатыми панелями

6.2

- 1) Южный корпус:
сложная планировка западного подвала, образцованная продольными и поперечными капитальными стенами, помещения подвала под восточным объемом расположены Т-образно: три последовательно связанных помещения в западной части и расположенное на поперечной оси объема помещение под лестничной клеткой; подвал перекрыт сводами Монье, стены оштукатурены и покрашены.
- 2) планировка этажей в западном объеме из прямоугольных помещений, расположенных без определенной системы вокруг лестничной клетки;
- 3) внутренняя планировка восточного объема по коридорной системе;
- 4) декоративная отделка лепным декором парадной лестничной клетки:
балки сводов со штукатурными профилями и лепными кронштейнами, своды с розетками растительно-геометрических орнаментов, стены со штукатурными рамами с гирляндами и круглыми медальонами на перелетных лентах;
междуэтажный и потолочный карнизы, обогащенные поясками ионик и бегущей волны, стены первого этажа лестницы оформлены «под руст»;



Декоративная отделка лестничной клетки южного корпуса

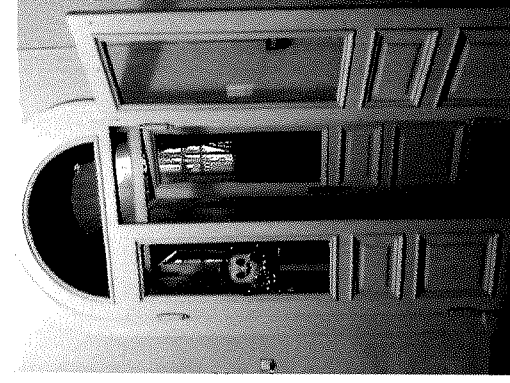
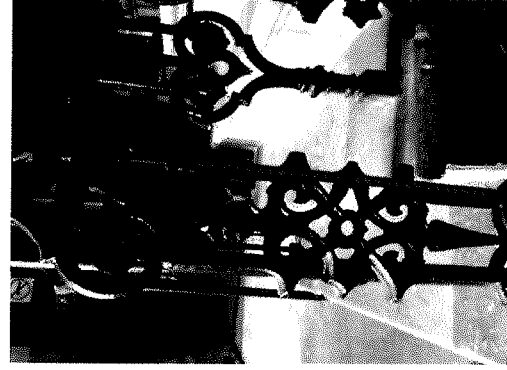
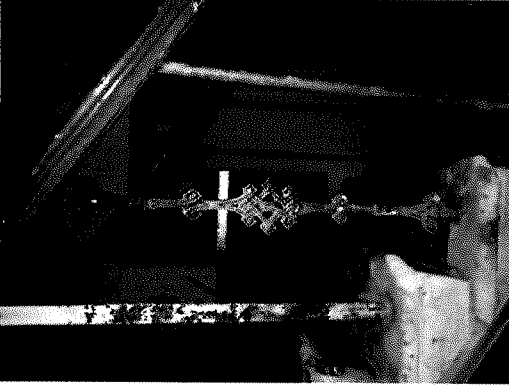
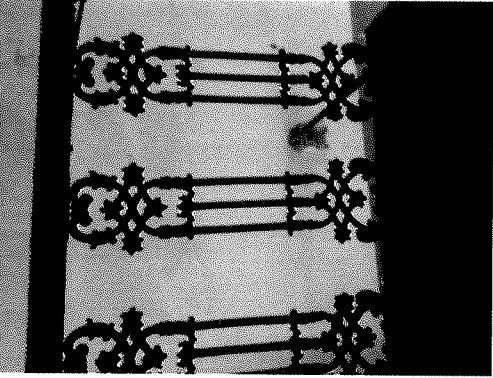


Декоративная отделка лестничной клетки южного корпуса, вираж

- 5) ограждение западной и парадной лестниц: литые ажурные стойки; парадная восточная лестничная клетка перекрыта сводами Монье;
- 6) потолочные карнизы, плафоны;
- 7) филенчатые двери (местоположение уточняется при проведении реставрационных работ);
- 8) метлахская плитка на площадках лестничной клетки в западном объеме.



Декоративная отделка лестничной клетки южного корпуса



Кованые ограждения лестничных клеток

Филенчатые двери южного корпуса

7. Конструктивные элементы (см. текст предмета охраны и приложение №1 к предмету охраны):

8. Строительный материал здания (см. текст предмета охраны)