



**ДЕПАРТАМЕНТ ПРИРОДНЫХ РЕСУРСОВ
И ОХРАНЫ ОКРУЖАЮЩЕЙ СРЕДЫ
КОСТРОМСКОЙ ОБЛАСТИ
(ДПР Костромской области)**

ПРИКАЗ

«13» августа 2021 года № 265

г. Кострома

Об установлении зоны санитарной охраны

В соответствии с Земельным кодексом Российской Федерации, Федеральным законом от 30 марта 1999 года № 52-ФЗ «О санитарно-эпидемиологическом благополучии населения» и на основании положительного санитарно-эпидемиологического заключения Управления Федеральной службы по надзору в сфере защиты прав потребителей и благополучия человека по Костромской области от 5 августа 2020 года № 44.КЦ.01.000.Т.000162.08.20

ПРИКАЗЫВАЮ:

1. Установить зону санитарной охраны действующего водозабора подземных вод ООО «Шуваловское молоко» (скважины №№ 704, 706), расположенного вблизи пос. Шувалово Костромского района Костромской области согласно приложению к настоящему приказу.

2. Зона санитарной охраны источников питьевого и хозяйственно-бытового водоснабжения, указанная в пункте 1 настоящего приказа, в том числе возникающие в силу закона ограничения использования земельных участков в такой зоне, считаются установленными со дня внесения сведений о зоне санитарной охраны в Единый государственный реестр недвижимости.

3. Приказ вступает в силу через 10 дней с момента его официального опубликования.

Директор департамента

А.В. Беляев

Приложение
к приказу ДПР Костромской области
от «13» августа 2021 года № 265

Зона санитарной охраны действующего водозабора подземных вод
ООО «Шуваловское молоко» (скважины №№ 704, 706), расположенного
вблизи пос. Шувалово Костромского района Костромской области

Водозабор подземных вод ООО «Шуваловское молоко» расположен на участке месторождения питьевых подземных вод «Шуваловский - 1», на восточной окраине п. Шувалово Костромского района Костромской области, состоит из двух разведочно-эксплуатационных скважин №№ 704, 706, расстояние между скважинами 30,0 метров.

Зона санитарной охраны (далее - ЗСО) водозабора подземных вод организуется в составе трех поясов.

1. Границы первого пояса ЗСО, в соответствии с пунктом 2.2.1 подраздела 2.2 раздела II СанПиН 2.1.4.1110-02 «Зоны санитарной охраны источников водоснабжения и водопроводов питьевого назначения», утвержденных Постановлением Главного государственного санитарного врача Российской Федерации от 14 марта 2002 года № 10 (далее - СанПин 2.1.4.1110-02), по согласованию с Управлением Федеральной службы по надзору в сфере защиты прав потребителей и благополучия человека по Костромской области устанавливаются в виде прямоугольника размером 90,0 x 60,0 м. Графическое описание местоположения границ первого пояса ЗСО представлено в приложении 1.

Ограничения использования земельных участков и мероприятия по улучшению санитарного состояния на территории ЗСО и предупреждению загрязнения водозабора подземных вод по первому поясу ЗСО устанавливаются в соответствии с пунктом 3.2.1 подраздела 3.2 раздела III СанПин 2.1.4.1110-02:

территория первого пояса ЗСО должна быть спланирована для отвода поверхностного стока за ее пределы, озеленена, ограждена и обеспечена охраной. Дорожки к сооружениям должны иметь твердое покрытие;

не допускается: посадка высокоствольных деревьев, все виды строительства, не имеющие непосредственного отношения к эксплуатации, реконструкции и расширению водопроводных сооружений, в т.ч. прокладка трубопроводов различного назначения, размещение жилых и хозяйственно-бытовых зданий, проживание людей, применение ядохимикатов и удобрений;

здания должны быть оборудованы канализацией с отведением сточных вод в ближайшую систему бытовой или производственной канализации или на местные станции очистных сооружений, расположенные за пределами первого пояса ЗСО с учетом санитарного режима на территории второго пояса. В исключительных случаях при отсутствии канализации должны устраиваться водонепроницаемые приемники нечистот и бытовых отходов, расположенные в местах, исключающих загрязнение территории первого пояса ЗСО при их вывозе;

водопроводные сооружения, расположенные в первом поясе зоны санитарной охраны, должны быть оборудованы с учетом предотвращения возможности загрязнения питьевой воды через оголовки и устья скважин, люки и переливные трубы резервуаров и устройства заливки насосов;

все водозаборы должны быть оборудованы аппаратурой для систематического контроля соответствия фактического дебита при эксплуатации водопровода проектной производительности, предусмотренной при его проектировании и обосновании границ ЗСО.

2. Границы второго пояса ЗСО определены аналитическим методом расчета и устанавливаются в границах первого пояса ЗСО в виде прямоугольника размером 90,0 х 60,0 м. Графическое описание местоположения границ второго пояса ЗСО представлено в приложении 2.

Ограничения использования земельных участков и мероприятия по второму поясу ЗСО устанавливаются согласно пунктам 3.2.2, 3.2.3 подраздела 3.2 раздела III СанПин 2.1.4.1110-02 и выполняются владельцами объектов, оказывающих (могущих оказать) отрицательное влияние на качество воды источника водоснабжения:

выявление, тампонирование или восстановление всех старых, бездействующих, дефектных или неправильно эксплуатируемых скважин, представляющих опасность в части возможности загрязнения водоносных горизонтов;

бурение новых скважин и новое строительство, связанное с нарушением почвенного покрова, производится при обязательном согласовании с центром государственного санитарно-эпидемиологического надзора;

запрещение закачки отработанных вод в подземные горизонты, подземного складирования твердых отходов и разработки недр земли;

запрещение размещения складов горюче-смазочных материалов, ядохимикатов и минеральных удобрений, накопителей промстоков, шламохранилищ и других объектов, обуславливающих опасность химического загрязнения подземных вод;

своевременное выполнение необходимых мероприятий по санитарной охране поверхностных вод, имеющих непосредственную гидрологическую связь с используемым водоносным горизонтом, в соответствии с гигиеническими требованиями к охране поверхностных вод;

не допускается: размещение кладбищ, скотомогильников, полей ассенизации, полей фильтрации, навозохранилищ, силосных траншей, животноводческих и птицеводческих предприятий и других объектов, обуславливающих опасность микробного загрязнения подземных вод, применение удобрений и ядохимикатов, рубка леса главного пользования и реконструкции;

выполнение мероприятий по санитарному благоустройству территории населенных пунктов и других объектов (оборудование канализацией, устройство водонепроницаемых выгребов, организация отвода поверхностного стока и др.).

3. Границы третьего пояса ЗСО определены аналитическим методом

расчета и устанавливаются в виде окружности радиусом 287,0 м от устьев скважин №№ 704, 706. Графическое описание местоположения границ третьего пояса ЗСО представлено в приложении 3.

Ограничения использования земельных участков и мероприятия по третьему поясу ЗСО устанавливаются согласно пункту 3.2.2 подраздела 3.2 раздела III СанПин 2.1.4.1110-02 и выполняются владельцами объектов, оказывающих (или могущих оказать) отрицательное влияние на качество воды источника водоснабжения:

выявление, тампонирование или восстановление всех старых, бездействующих, дефектных или неправильно эксплуатируемых скважин, представляющих опасность в части возможности загрязнения водоносных горизонтов;

бурение новых скважин и новое строительство, связанное с нарушением почвенного покрова, производится при обязательном согласовании с центром государственного санитарно-эпидемиологического надзора;

запрещение закачки отработанных вод в подземные горизонты, подземного складирования твердых отходов и разработки недр земли;

запрещение размещения складов горюче-смазочных материалов, ядохимикатов и минеральных удобрений, накопителей промстоков, шламохранилищ и других объектов, обуславливающих опасность химического загрязнения подземных вод. Размещение таких объектов допускается в пределах третьего пояса ЗСО только при использовании защищенных подземных вод, при условии выполнения специальных мероприятий по защите водоносного горизонта от загрязнения при наличии санитарно-эпидемиологического заключения центра государственного санитарно-эпидемиологического надзора, выданного с учетом заключения органов геологического контроля;

своевременное выполнение необходимых мероприятий по санитарной охране поверхностных вод, имеющих непосредственную гидрологическую связь с используемым водоносным горизонтом, в соответствии с гигиеническими требованиями к охране поверхностных вод.

4. Правообладатель подземных источников водоснабжения – общество с ограниченной ответственностью «Шуваловское молоко» (ИНН 4414016108, ОГРН 1174401007703).

Правообладатель обязан возместить убытки, причиненные в связи с установлением зон с особыми условиями использования территории, в соответствии со статьей 57.1 Земельного кодекса Российской Федерации.

5. Требование о возмещении убытков может быть направлено лицами, указанными в пункте 2 статьи 57.1 Земельного кодекса Российской Федерации, правообладателю сооружения в срок не более чем пять лет со дня установления, изменения зоны с особыми условиями использования территории, либо со дня, когда указанные лица узнали или должны были узнать об установлении, изменении зоны с особыми условиями использования территории (пункт 13 статьи 57.1 Земельного кодекса Российской Федерации).

Приложение 1
к зоне санитарной охраны
действующего водозабора
подземных вод
ООО «Шуваловское молоко»
(скважины № 704, 706),
расположенного вблизи
пос. Шувалово Костромского
района Костромской области

ОПИСАНИЕ МЕСТОПОЛОЖЕНИЯ ГРАНИЦ
первого пояса ЗСО скважин №№ 704, 706

(наименование объекта, местоположение границ
которого описано (далее - объект))

Раздел 1

Сведения об объекте		
№ п/п	Характеристики объекта	Описание характеристик
1	2	3
1	Местоположение объекта	Российская Федерация, Костромская область, Костромской район, п. Шувалово
2	Площадь объекта +/- величина погрешности определения площади (Р +/- Дельта Р)	5 404 м ² ± 26 м ²
3	Иные характеристики объекта	Вид объекта реестра границ: Зона с особыми условиями использования территорий; Вид зоны: Зона санитарной охраны источников водоснабжения и водопроводов питьевого назначения; Содержание ограничений: СанПиН 2.1.4.1110-02 «Зоны санитарной охраны источников водоснабжения и водопроводов питьевого назначения».

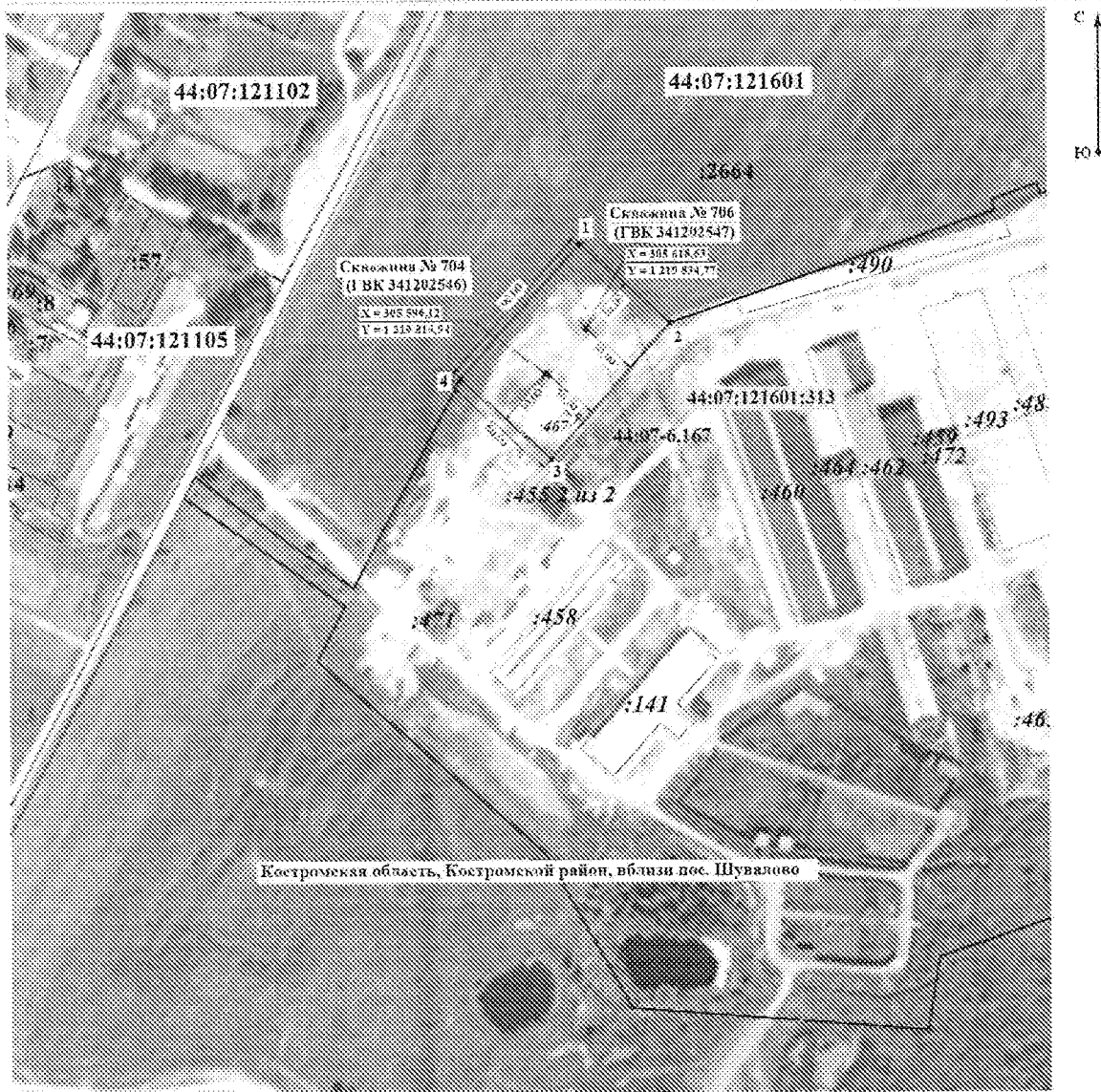
Раздел 2

Сведения о местоположении границ объекта				
1. Система координат МСК-44, зона 1				
2. Сведения о характерных точках границ объекта				
Обозначен	Координаты, м	Метод	Средняя	Описание

3. Сведения о характерных точках части (частей) границы объекта							
-							
-	-	-	-	-	-	-	-

Раздел 4

План границ объекта



Костромская область, Костромской район, vicinity пос. Шувалово

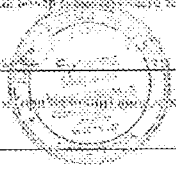
Масштаб 1:2 000

Используемые условные знаки и обозначения:

- Номер обозначения точки границы и расстояние от нее до ближайшей точки границы, с которой достаточно для определения ее местоположения
- Условные точки границы зоны санитарной охраны
- Обозначение границы участка
- Существующая часть границы, отмеченная в ЕТРН сведения о которой достаточно для определения ее местоположения
- Граница кадастрового участка
- Номер кадастрового участка
- Кадастровый номер территории, подлежащей изъятию

Подпись Борисов А.И. Дата 16 в декабре 20 11 г.

Место для печати государственного кадастрового реестра недвижимости



Приложение 2
к зоне санитарной охраны
действующего водозабора
подземных вод
ООО «Шуваловское молоко»
(скважины № 704, 706),
расположенного вблизи
пос. Шувалово Костромского
района Костромской области

ОПИСАНИЕ МЕСТОПОЛОЖЕНИЯ ГРАНИЦ
второго пояса ЗСО скважин №№ 704, 706
(наименование объекта, местоположение границ
которого описано (далее - объект))

Раздел 1

Сведения об объекте		
№ п/п	Характеристики объекта	Описание характеристик
1	2	3
1	Местоположение объекта	Российская Федерация, Костромская область, Костромской район, п. Шувалово
2	Площадь объекта +/- величина погрешности определения площади (Р +/- Дельта Р)	$5\,404\text{ м}^2 \pm 26\text{ м}^2$
3	Иные характеристики объекта	Вид объекта реестра границ: Зона с особыми условиями использования территорий; Вид зоны: Зона санитарной охраны источников водоснабжения и водопроводов питьевого назначения; Содержание ограничений: СанПиН 2.1.4.1110-02 «Зоны санитарной охраны источников водоснабжения и водопроводов питьевого назначения».

Раздел 2

Сведения о местоположении границ объекта				
1. Система координат МСК-44, зона 1				
2. Сведения о характерных точках границ объекта				
Обозначен	Координаты, м	Метод	Средняя	Описание

Приложение 3
к зоне санитарной охраны
действующего водозабора
подземных вод
ООО «Шуваловское молоко»
(скважины № 704, 706),
расположенного вблизи
пос. Шувалово Костромского
района Костромской области

ОПИСАНИЕ МЕСТОПОЛОЖЕНИЯ ГРАНИЦ
третьего пояса ЗСО скважин №№ 704, 706
(наименование объекта, местоположение границ
которого описано (далее - объект))

Раздел 1

Сведения об объекте		
№ п/п	Характеристики объекта	Описание характеристик
1	2	3
1	Местоположение объекта	Российская Федерация, Костромская область, Костромской район, п. Шувалово
2	Площадь объекта +/- величина погрешности определения площади (Р +/- Дельта Р)	275 875 м ² ± 184 м ²
3	Иные характеристики объекта	Вид объекта реестра границ: Зона с особыми условиями использования территорий; Вид зоны: Зона санитарной охраны источников водоснабжения и водопроводов питьевого назначения; Содержание ограничений: СанПиН 2.1.4.1110-02 «Зоны санитарной охраны источников водоснабжения и водопроводов питьевого назначения».

Раздел 2

Сведения о местоположении границ объекта				
1. Система координат МСК-44, зона 1				
2. Сведения о характерных точках границ объекта				
Обозначен	Координаты, м	Метод	Средняя	Описание

ие характерн ых точек границ	X	Y	определения координат характерной точки	квадратическая погрешность положения характерной точки (Mt), м	обозначен ия точки на местности (при наличии)
1	2	3	4	5	6
1	305 831,86	1 219 642,68	Аналитический метод	0,10	-
2	305 840,98	1 219 653,30		0,10	-
3	305 849,56	1 219 664,36		0,10	-
4	305 857,60	1 219 675,82		0,10	-
5	305 865,06	1 219 687,66		0,10	-
6	305 871,94	1 219 699,85		0,10	-
7	305 878,22	1 219 712,37		0,10	-
8	305 883,88	1 219 725,17		0,10	-
9	305 888,91	1 219 738,23		0,10	-
10	305 893,29	1 219 751,53		0,10	-
11	305 897,03	1 219 765,02		0,10	-
12	305 900,10	1 219 778,68		0,10	-
13	305 902,64	1 219 793,46		0,10	-
14	305 904,32	1 219 807,36		0,10	-
15	305 905,31	1 219 821,32		0,10	-
16	305 905,63	1 219 835,32		0,10	-
17	305 905,26	1 219 849,31		0,10	-
18	305 904,21	1 219 863,27		0,10	-
19	305 902,48	1 219 877,16		0,10	-
20	305 900,08	1 219 890,95		0,10	-
21	305 897,00	1 219 904,61		0,10	-
22	305 893,27	1 219 918,10		0,10	-
23	305 888,88	1 219 931,39		0,10	-
24	305 883,84	1 219 944,45		0,10	-
25	305 878,18	1 219 957,25		0,10	-
26	305 871,90	1 219 969,76		0,10	-

27	305 865,02	1 219 981,95	Аналитический метод	0,10	-
28	305 856,99	1 219 994,62		0,10	-
29	305 848,91	1 220 006,06		0,10	-
30	305 840,29	1 220 017,08		0,10	-
31	305 831,13	1 220 027,67		0,10	-
32	305 821,47	1 220 037,81		0,10	-
33	305 811,33	1 220 047,46		0,10	-
34	305 800,73	1 220 056,60		0,10	-
35	305 789,70	1 220 065,21		0,10	-
36	305 778,26	1 220 073,28		0,10	-
37	305 766,44	1 220 080,78		0,10	-
38	305 754,27	1 220 087,70		0,10	-
39	305 740,87	1 220 094,44		0,10	-
40	305 728,06	1 220 100,09		0,10	-
41	305 714,99	1 220 105,11		0,10	-
42	305 701,70	1 220 109,49		0,10	-
43	305 688,20	1 220 113,21		0,10	-
44	305 674,54	1 220 116,27		0,10	-
45	305 660,75	1 220 118,66		0,10	-
46	305 646,86	1 220 120,38		0,10	-
47	305 632,90	1 220 121,42		0,10	-
48	305 618,63	1 220 121,77		0,10	-
49	305 604,64	1 220 121,43		0,10	-
50	305 590,67	1 220 120,41		0,10	-
51	305 576,78	1 220 118,70		0,10	-
52	305 562,98	1 220 116,32		0,10	-
53	305 548,35	1 220 113,03		0,10	-
54	305 534,87	1 220 109,27		0,10	-
55	305 521,58	1 220 104,86		0,10	-
56	305 508,53	1 220 099,81		0,10	-

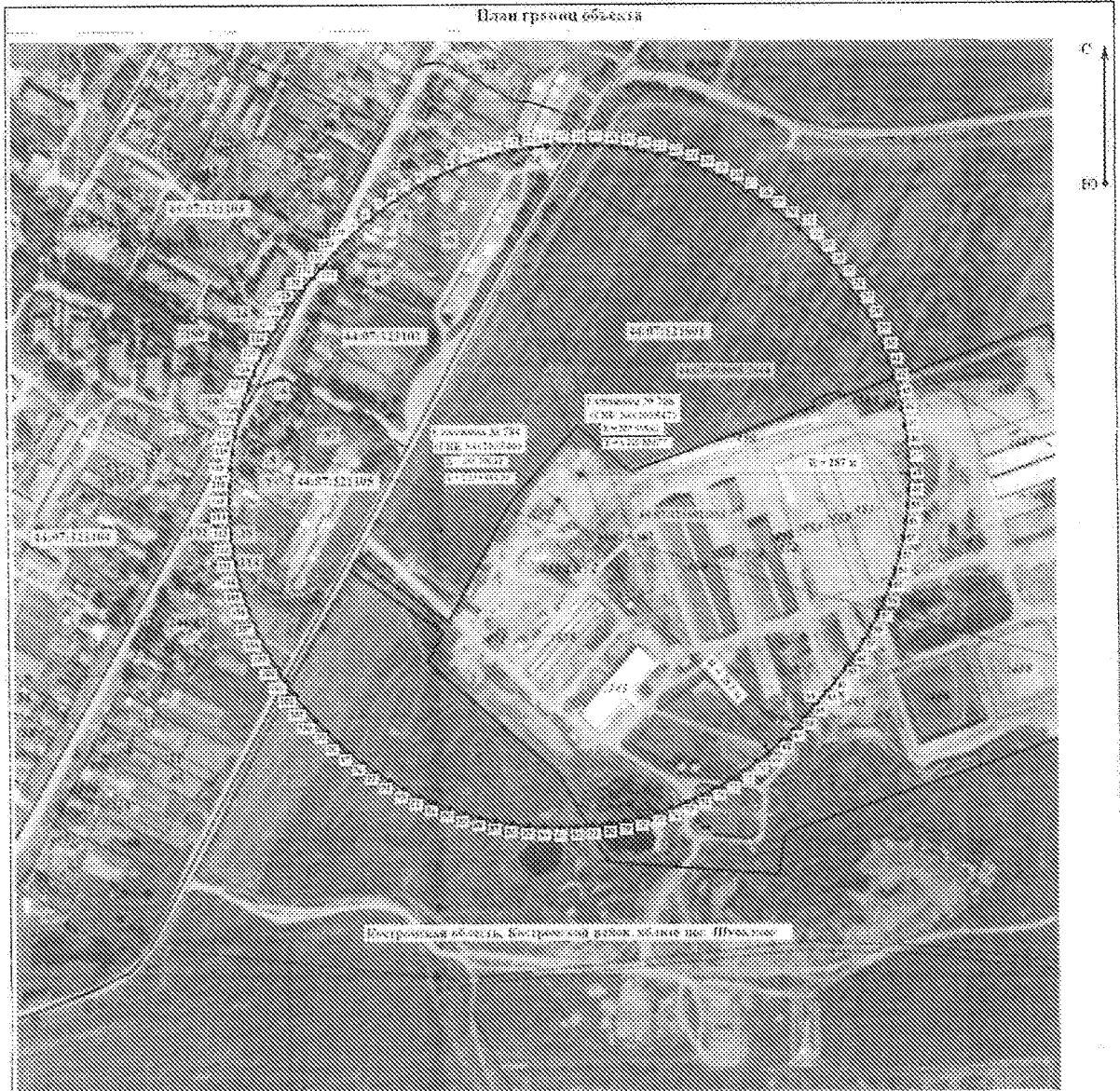
57	305 495,73	1 220 094,13	Аналитический метод	0,10	-
58	305 483,23	1 220 087,83		0,10	-
59	305 471,06	1 220 080,92		0,10	-
60	305 459,23	1 220 073,43		0,10	-
61	305 447,78	1 220 065,38		0,10	-
62	305 436,74	1 220 056,77		0,10	-
63	305 426,13	1 220 047,64		0,10	-
64	305 417,78	1 220 039,71		0,10	-
65	305 414,23	1 220 036,94		0,10	-
66	305 403,62	1 220 027,81		0,10	-
67	305 393,47	1 220 018,17		0,10	-
68	305 383,80	1 220 008,05		0,10	-
69	305 374,64	1 219 997,46		0,10	-
70	305 366,00	1 219 986,45		0,10	-
71	305 357,91	1 219 975,02		0,10	-
72	305 349,87	1 219 962,36		0,10	-
73	305 342,98	1 219 950,18		0,10	-
74	305 336,69	1 219 937,67		0,10	-
75	305 331,01	1 219 924,88		0,10	-
76	305 325,96	1 219 911,82		0,10	-
77	305 321,56	1 219 898,53		0,10	-
78	305 317,57	1 219 884,07		0,10	-
79	305 314,53	1 219 870,41		0,10	-
80	305 312,16	1 219 856,61		0,10	-
81	305 310,47	1 219 842,71		0,10	-
82	305 309,45	1 219 828,75		0,10	-
83	305 309,12	1 219 814,76		0,10	-
84	305 309,47	1 219 800,76		0,10	-
85	305 310,50	1 219 786,80		0,10	-
86	305 312,21	1 219 772,91		0,10	-

87	305 314,60	1 219 759,12	Аналитический метод	0,10	-
88	305 317,66	1 219 745,46		0,10	-
89	305 321,38	1 219 731,96		0,10	-
90	305 325,75	1 219 718,66		0,10	-
91	305 330,77	1 219 705,59		0,10	-
92	305 336,41	1 219 692,78		0,10	-
93	305 342,68	1 219 680,27		0,10	-
94	305 350,06	1 219 667,21		0,10	-
95	305 357,56	1 219 655,39		0,10	-
96	305 365,62	1 219 643,94		0,10	-
97	305 374,23	1 219 632,91		0,10	-
98	305 383,37	1 219 622,31		0,10	-
99	305 393,02	1 219 612,16		0,10	-
100	305 403,15	1 219 602,50		0,10	-
101	305 413,74	1 219 593,34		0,10	-
102	305 424,76	1 219 584,71		0,10	-
103	305 436,19	1 219 576,63		0,10	-
104	305 448,00	1 219 569,12		0,10	-
105	305 460,16	1 219 562,19		0,10	-
106	305 472,65	1 219 555,86		0,10	-
107	305 486,35	1 219 549,76		0,10	-
108	305 500,36	1 219 544,39		0,10	-
109	305 513,66	1 219 540,04		0,10	-
110	305 527,16	1 219 536,35		0,10	-
111	305 540,83	1 219 533,32		0,10	-
112	305 554,63	1 219 530,95		0,10	-
113	305 568,53	1 219 529,27		0,10	-
114	305 582,49	1 219 528,26		0,10	-
115	305 596,48	1 219 527,94		0,10	-
116	305 610,48	1 219 528,30		0,10	-

117	305 615,46	1 219 528,60	Аналитический метод	0,10	-
118	305 624,44	1 219 529,34		0,10	-
119	305 638,33	1 219 531,06		0,10	-
120	305 652,12	1 219 533,46		0,10	-
121	305 665,78	1 219 536,52		0,10	-
122	305 680,23	1 219 540,54		0,10	-
123	305 693,51	1 219 544,97		0,10	-
124	305 706,56	1 219 550,04		0,10	-
125	305 719,34	1 219 555,74		0,10	-
126	305 731,84	1 219 562,06		0,10	-
127	305 744,01	1 219 568,97		0,10	-
128	305 756,65	1 219 577,04		0,10	-
129	305 768,06	1 219 585,15		0,10	-
130	305 779,06	1 219 593,80		0,10	-
131	305 789,63	1 219 602,99		0,10	-
132	305 796,88	1 219 609,94		0,10	-
133	305 801,57	1 219 613,63		0,10	-
134	305 812,14	1 219 622,82		0,10	-
135	305 822,24	1 219 632,51		0,10	-
1	305 831,86	1 219 642,68		0,10	-
3. Сведения о характерных точках части (частей) границы объекта					
Обозначение характерных точек части границы	Координаты, м		Метод определения координат характерной точки	Средняя квадратическая погрешность положения характерной точки (Mt), м	Описание обозначения точки на местности (при наличии)
	X	Y			
1	2	3	4	5	6
-	-	-	-	-	-


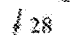
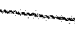
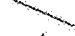
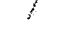
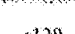

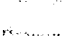
Раздел 4

План границ объекта



Масштаб 1:3 500

Легенда условных условных знаков и обозначений:

-  - Граница образованной территории III этапа формирования территории, на которой действует закон Республики Башкортостан
-  - Граница территории территории, образованной в период формирования территории III этапа формирования территории
-  - Обозначение территории территории
-  - Символ условной территории территории III этапа формирования территории III этапа формирования территории
-  - Граница территории территории
-  - Номер участка территории
-  - Жилая территория территории территории территории
-  - Жилая территория территории территории территории территории территории территории территории

Подпись: Евдокимов дата: 11.01.2011 г.

Место для отложения подписи: Ишимовский район, область под Ишимово

