



**ДЕПАРТАМЕНТ ПРИРОДНЫХ РЕСУРСОВ
И ОХРАНЫ ОКРУЖАЮЩЕЙ СРЕДЫ
КОСТРОМСКОЙ ОБЛАСТИ
(ДПР Костромской области)**

ПРИКАЗ

«8» сентября 2021 года № 302

г. Кострома

Об установлении зоны санитарной охраны

В соответствии с Земельным кодексом Российской Федерации, Федеральным законом от 30 марта 1999 года № 52-ФЗ «О санитарно-эпидемиологическом благополучии населения» и на основании положительного санитарно-эпидемиологического заключения Управления Федеральной службы по надзору в сфере защиты прав потребителей и благополучия человека по Костромской области от 4 марта 2008 года № 44.КЦ.01.000.Т.000068.03.08

ПРИКАЗЫВАЮ:

1. Установить зону санитарной охраны водозабора подземных вод для ООО «Чистые ключи» по адресу: Костромская область, Костромской район, с. Шунга согласно приложению к настоящему приказу.

2. Зона санитарной охраны источника питьевого и хозяйственно-бытового водоснабжения, указанная в пункте 1 настоящего приказа, в том числе возникающие в силу закона ограничения использования земельных участков в такой зоне, считаются установленными со дня внесения сведений о зоне санитарной охраны в Единый государственный реестр недвижимости.

3. Приказ вступает в силу через 10 дней с момента его официального опубликования.

Директор департамента

А. В. Беляев

Приложение
к приказу ДПР Костромской области
от «8» сентября 2021 года № 302

Зона санитарной охраны водозабора подземных вод для ООО «Чистые ключи» по адресу: Костромская область, Костромской район, с. Шунга

Водозабор подземных вод общества с ограниченной ответственностью «Чистые ключи» расположен в с. Шунга Костромского района Костромской области, состоит из одной разведочно-эксплуатационной скважины № 141.

Зона санитарной охраны (далее - ЗСО) водозабора подземных вод организуется в составе трех поясов.

1. Границы первого пояса ЗСО, в соответствии с пунктом 2.2.1 подраздела 2.2 раздела II СанПиН 2.1.4.1110-02 «Зоны санитарной охраны источников водоснабжения и водопроводов питьевого назначения», утвержденных Постановлением Главного государственного санитарного врача Российской Федерации от 14 марта 2002 года № 10 (далее - СанПин 2.1.4.1110-02), по согласованию с Управлением Федеральной службы по надзору в сфере защиты прав потребителей и благополучия человека по Костромской области устанавливаются в виде окружности радиусом 50,0 м. Графическое описание местоположения границы первого пояса ЗСО представлено в приложении 1.

Ограничения использования земельных участков и мероприятия по улучшению санитарного состояния на территории ЗСО и предупреждению загрязнения водозабора подземных вод по первому поясу ЗСО устанавливаются в соответствии с пунктом 3.2.1 подраздела 3.2 раздела III СанПин 2.1.4.1110-02:

территория первого пояса ЗСО должна быть спланирована для отвода поверхностного стока за ее пределы, озеленена, ограждена и обеспечена охраной. Дорожки к сооружениям должны иметь твердое покрытие;

не допускается: посадка высокоствольных деревьев, все виды строительства, не имеющие непосредственного отношения к эксплуатации, реконструкции и расширению водопроводных сооружений, в т.ч. прокладка трубопроводов различного назначения, размещение жилых и хозяйственно-бытовых зданий, проживание людей, применение ядохимикатов и удобрений;

здания должны быть оборудованы канализацией с отведением сточных вод в ближайшую систему бытовой или производственной канализации или на местные станции очистных сооружений, расположенные за пределами первого пояса ЗСО с учетом санитарного режима на территории второго пояса. В исключительных случаях при отсутствии канализации должны устраиваться водонепроницаемые приемники нечистот и бытовых отходов, расположенные в местах, исключаящих загрязнение территории первого пояса ЗСО при их вывозе;

водопроводные сооружения, расположенные в первом поясе зоны

санитарной охраны, должны быть оборудованы с учетом предотвращения возможности загрязнения питьевой воды через оголовки и устья скважин, люки и переливные трубы резервуаров и устройства заливки насосов;

все водозаборы должны быть оборудованы аппаратурой для систематического контроля соответствия фактического дебита при эксплуатации водопровода проектной производительности, предусмотренной при его проектировании и обосновании границ ЗСО.

2. Границы второго пояса ЗСО определены гидродинамическими расчетами, выполненными аналитическим методом, и устанавливаются в виде окружности радиусом 60,0 м. Графическое описание местоположения границы второго пояса ЗСО представлено в приложении 2.

Ограничения использования земельных участков и мероприятия по второму поясу ЗСО устанавливаются согласно пунктам 3.2.2, 3.2.3 подраздела 3.2 раздела III СанПин 2.1.4.1110-02 и выполняются владельцами объектов, оказывающих (могущих оказать) отрицательное влияние на качество воды источника водоснабжения:

выявление, тампонирование или восстановление всех старых, бездействующих, дефектных или неправильно эксплуатируемых скважин, представляющих опасность в части возможности загрязнения водоносных горизонтов;

бурение новых скважин и новое строительство, связанное с нарушением почвенного покрова, производится при обязательном согласовании с центром государственного санитарно-эпидемиологического надзора;

запрещение закачки отработанных вод в подземные горизонты, подземного складирования твердых отходов и разработки недр земли;

запрещение размещения складов горюче-смазочных материалов, ядохимикатов и минеральных удобрений, накопителей промстоков, шламохранилищ и других объектов, обуславливающих опасность химического загрязнения подземных вод;

своевременное выполнение необходимых мероприятий по санитарной охране поверхностных вод, имеющих непосредственную гидрологическую связь с используемым водоносным горизонтом, в соответствии с гигиеническими требованиями к охране поверхностных вод;

не допускается: размещение кладбищ, скотомогильников, полей ассенизации, полей фильтрации, навозохранилищ, силосных траншей, животноводческих и птицеводческих предприятий и других объектов, обуславливающих опасность микробного загрязнения подземных вод, применение удобрений и ядохимикатов, рубка леса главного пользования и реконструкции;

выполнение мероприятий по санитарному благоустройству территории населенных пунктов и других объектов (оборудование канализацией, устройство водонепроницаемых выгребов, организация отвода поверхностного стока и др.).

3. Границы третьего пояса ЗСО определены гидродинамическими расчетами, выполненными аналитическим методом, и устанавливаются в виде

окружности радиусом 246,0 м с центром на устье скважины. Графическое описание местоположения границы третьего пояса ЗСО представлено в приложении 3.

Ограничения использования земельных участков и мероприятия по третьему поясу ЗСО устанавливаются согласно пункту 3.2.2 подраздела 3.2 раздела III СанПин 2.1.4.1110-02 и выполняются владельцами объектов, оказывающих (или могущих оказать) отрицательное влияние на качество воды источника водоснабжения:

выявление, тампонирование или восстановление всех старых, бездействующих, дефектных или неправильно эксплуатируемых скважин, представляющих опасность в части возможности загрязнения водоносных горизонтов;

бурение новых скважин и новое строительство, связанное с нарушением почвенного покрова, производится при обязательном согласовании с центром государственного санитарно-эпидемиологического надзора;

запрещение закачки отработанных вод в подземные горизонты, подземного складирования твердых отходов и разработки недр земли;

запрещение размещения складов горюче-смазочных материалов, ядохимикатов и минеральных удобрений, накопителей промстоков, шламохранилищ и других объектов, обуславливающих опасность химического загрязнения подземных вод. Размещение таких объектов допускается в пределах третьего пояса ЗСО только при использовании защищенных подземных вод, при условии выполнения специальных мероприятий по защите водоносного горизонта от загрязнения при наличии санитарно-эпидемиологического заключения центра государственного санитарно-эпидемиологического надзора, выданного с учетом заключения органов геологического контроля;

своевременное выполнение необходимых мероприятий по санитарной охране поверхностных вод, имеющих непосредственную гидрологическую связь с используемым водоносным горизонтом, в соответствии с гигиеническими требованиями к охране поверхностных вод.

4. Правообладатель подземного источника водоснабжения – общество с ограниченной ответственностью «Чистые ключи» (ИНН 4414011533, ОГРН 1064437012420).

Правообладатель обязан возместить убытки, причиненные в связи с установлением зон с особыми условиями использования территории, в соответствии со статьей 57.1 Земельного кодекса Российской Федерации.

5. Требование о возмещении убытков может быть направлено лицами, указанными в пункте 2 статьи 57.1 Земельного кодекса Российской Федерации, правообладателю сооружения в срок не более чем пять лет со дня установления, изменения зоны с особыми условиями использования территории, либо со дня, когда указанные лица узнали или должны были узнать об установлении, изменении зоны с особыми условиями использования территории (пункт 13 статьи 57.1 Земельного кодекса Российской Федерации).

Приложение 1
к зоне санитарной охраны
водозабора подземных вод
для ООО «Чистые ключи»
по адресу: Костромская область,
Костромской район, с. Шунга

ОПИСАНИЕ МЕСТОПОЛОЖЕНИЯ ГРАНИЦ
первого пояса ЗСО скважины № 141

(наименование объекта, местоположение границ
которого описано (далее - объект))

Раздел 1

Сведения об объекте		
№ п/п	Характеристики объекта	Описание характеристик
1	2	3
1	Местоположение объекта	Костромская область, р-н Костромской, с. Шунга
2	Площадь объекта +/- величина погрешности определения площади (Р +/- Дельта Р)	7 839 м ² ± 31 м ²
3	Иные характеристики объекта	Вид объекта реестра границ: Зона с особыми условиями использования территории; Вид зоны: Зона санитарной охраны источников питьевого и хозяйственно-бытового водоснабжения; Содержание ограничений: СанПиН 2.1.4.1110-02 «Зоны санитарной охраны источников водоснабжения и водопроводов питьевого назначения».

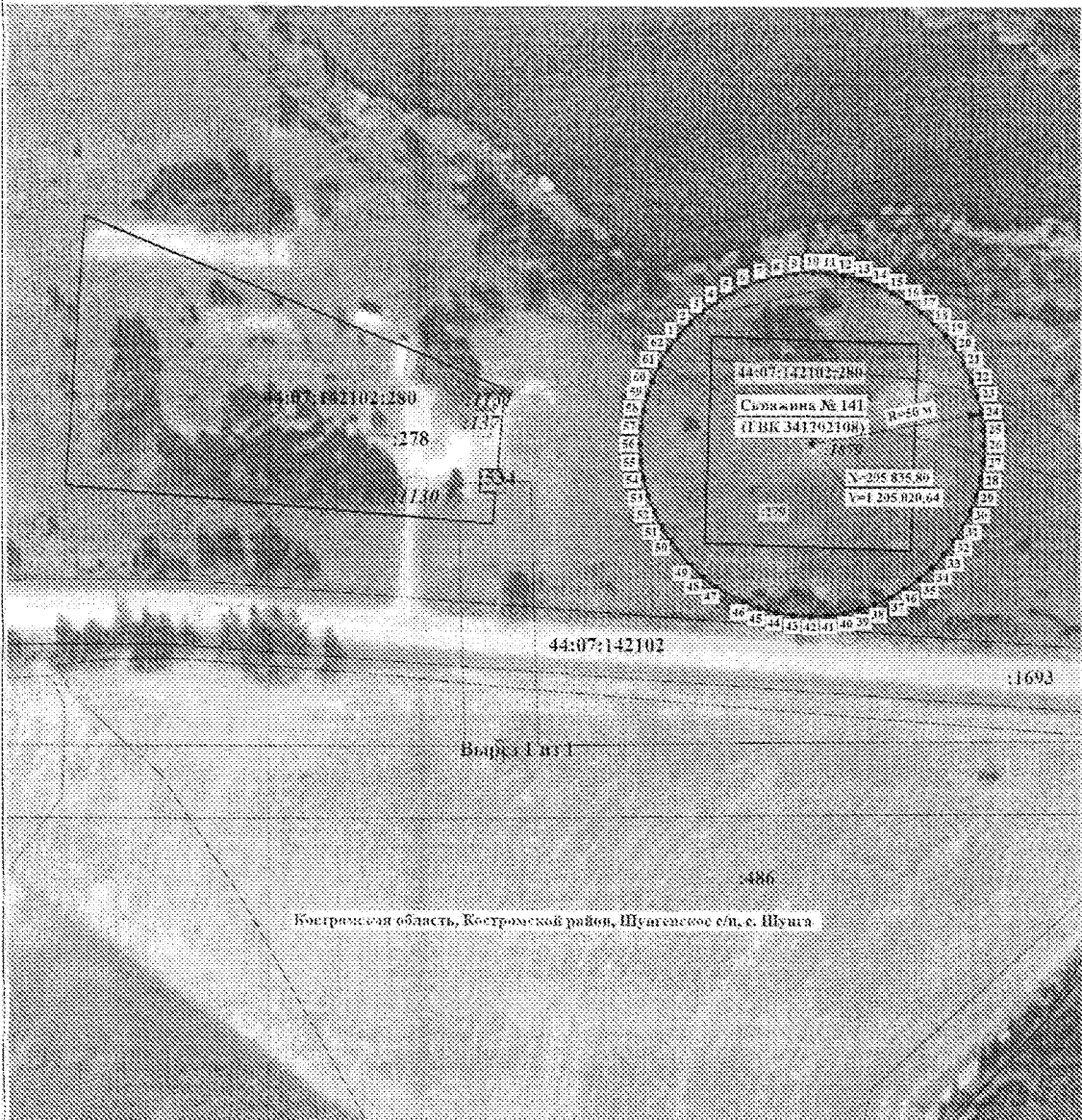
Раздел 2

Сведения о местоположении границ объекта				
1. Система координат МСК-44, зона 1				
2. Сведения о характерных точках границ объекта				
Обозначение	Координаты, м	Метод определения координат	Средняя квадратическая	Описание обозначения

характерных точек границ	X	Y	характерной точки	погрешность положения характерной точки (Mt), м	точки на местности (при наличии)
1	2	3	4	5	6
1	295 867,18	1 204 981,71	Аналитический метод	0,10	Отсутствует
2	295 870,91	1 204 985,04		0,10	
3	295 874,29	1 204 988,72		0,10	
4	295 877,29	1 204 992,73		0,10	
5	295 879,87	1 204 997,01		0,10	
6	295 882,01	1 205 001,52		0,10	
7	295 883,68	1 205 006,23		0,10	
8	295 884,88	1 205 011,08		0,10	
9	295 885,59	1 205 016,03		0,10	
10	295 885,80	1 205 021,03		0,10	
11	295 885,57	1 205 025,47		0,10	
12	295 884,93	1 205 029,97		0,10	
13	295 883,75	1 205 034,83		0,10	
14	295 882,09	1 205 039,54		0,10	
15	295 879,98	1 205 044,07		0,10	
16	295 877,42	1 205 048,36		0,10	
17	295 874,44	1 205 052,38		0,10	
18	295 871,08	1 205 056,08		0,10	
19	295 867,36	1 205 059,42		0,10	
20	295 863,34	1 205 062,38		0,10	
21	295 859,03	1 205 064,92		0,10	
22	295 854,49	1 205 067,02		0,10	
23	295 849,77	1 205 068,65		0,10	
24	295 844,91	1 205 069,81		0,10	
25	295 839,95	1 205 070,47		0,10	
26	295 835,80	1 205 070,64		0,10	

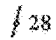


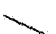


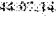
27	295 830,81	1 205 070,39	Аналитический метод	0,10	Отсутствует
28	295 825,87	1 205 069,64		0,10	
29	295 821,03	1 205 068,41		0,10	
30	295 816,33	1 205 066,69		0,10	
31	295 811,83	1 205 064,52		0,10	
32	295 807,57	1 205 061,91		0,10	
33	295 803,59	1 205 058,88		0,10	
34	295 799,94	1 205 055,48		0,10	
35	295 796,64	1 205 051,72		0,10	
36	295 793,73	1 205 047,66		0,10	
37	295 791,24	1 205 043,32		0,10	
38	295 789,20	1 205 038,76		0,10	
39	295 787,72	1 205 034,36		0,10	
40	295 786,71	1 205 030,12		0,10	
41	295 786,01	1 205 025,17		0,10	
42	295 785,81	1 205 020,18		0,10	
43	295 786,10	1 205 015,19		0,10	
44	295 786,90	1 205 010,26		0,10	
45	295 788,18	1 205 005,42		0,10	
46	295 789,93	1 205 000,75		0,10	
47	295 794,24	1 204 992,85		0,10	
48	295 797,22	1 204 988,84		0,10	
49	295 800,59	1 204 985,15		0,10	
50	295 807,51	1 204 979,42		0,10	
51	295 811,77	1 204 976,80		0,10	
52	295 816,26	1 204 974,62		0,10	
53	295 820,95	1 204 972,90		0,10	
54	295 825,80	1 204 971,65		0,10	
55	295 830,74	1 204 970,90		0,10	
56	295 835,73	1 204 970,64		0,10	

План границ объекта



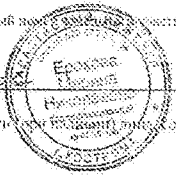
Масштаб 1:1 200

Используемые условные знаки и обозначения:

-  28 - Характерная точка границы, сведения о которой имеют близкое отношение ее положения к местности
-  - Часть образованная часть участка (часть контура смежной территории, сведения о которой достаточны для определения ее местоположения
-  - Обозначение границ смежных участков территории
-  - Сведения о части границы, включенной в ЕГРН сведения о которой достаточны для определения ее местоположения
-  - Границы смежных кварталов
-  - Номер земельного квартала
-  44:07:142102 - Кадастровый номер участка, включенного в границы обрабатываемого участка контура смежной территории исключительно в целях обслуживания

Подпись Григорьев Дата « 23 » июля 20 14 г.

Место для отрисовки плана (или выписки) плана, составленного с учетом указанного в заголовке названия границ объектов



Приложение 2
к зоне санитарной охраны
водозабора подземных вод
для ООО «Чистые ключи»
по адресу: Костромская область,
Костромской район, с. Шунга

ОПИСАНИЕ МЕСТОПОЛОЖЕНИЯ ГРАНИЦ
второго пояса ЗСО скважины № 141

(наименование объекта, местоположение границ
которого описано (далее - объект))

Раздел 1

Сведения об объекте		
№ п/п	Характеристики объекта	Описание характеристик
1	2	3
1	Местоположение объекта	Костромская область, р-н Костромской, с. Шунга
2	Площадь объекта +/- величина погрешности определения площади (Р +/- Дельта Р)	11 292 м ² ± 37 м ²
3	Иные характеристики объекта	Вид объекта реестра границ: Зона с особыми условиями использования территории; Вид зоны: Зона санитарной охраны источников питьевого и хозяйственно-бытового водоснабжения; Содержание ограничений: СанПиН 2.1.4.1110-02 «Зоны санитарной охраны источников водоснабжения и водопроводов питьевого назначения».

Раздел 2

Сведения о местоположении границ объекта				
1. Система координат МСК-44, зона 1				
2. Сведения о характерных точках границ объекта				
Обозначение	Координаты, м	Метод определения координат	Средняя квадратическая	Описание обозначения

характерных точек границ	X	Y	характерной точки	погрешность положения характерной точки (Mт), м	точки на местности (при наличии)
1	2	3	4	5	6
1	295 874,08	1 204 974,43	Аналитический метод	0,10	Отсутствует
2	295 877,79	1 204 977,78		0,10	
3	295 881,86	1 204 982,19		0,10	
4	295 885,47	1 204 986,98		0,10	
5	295 888,58	1 204 992,10		0,10	
6	295 891,17	1 204 997,52		0,10	
7	295 892,90	1 205 002,20		0,10	
8	295 894,46	1 205 008,00		0,10	
9	295 895,43	1 205 013,92		0,10	
10	295 895,80	1 205 019,90		0,10	
11	295 895,57	1 205 025,89		0,10	
12	295 894,75	1 205 031,84		0,10	
13	295 893,34	1 205 037,66		0,10	
14	295 891,35	1 205 043,32		0,10	
15	295 888,81	1 205 048,76		0,10	
16	295 886,29	1 205 053,07		0,10	
17	295 882,80	1 205 057,95		0,10	
18	295 878,84	1 205 062,45		0,10	
19	295 874,45	1 205 066,54		0,10	
20	295 869,67	1 205 070,17		0,10	
21	295 864,56	1 205 073,30		0,10	
22	295 859,16	1 205 075,91		0,10	
23	295 853,52	1 205 077,97		0,10	
24	295 847,71	1 205 079,45		0,10	
25	295 841,78	1 205 080,34		0,10	
26	295 835,80	1 205 080,64		0,10	

27	295 829,81	1 205 080,34	Аналитический метод	0,10	Отсутствует
28	295 823,88	1 205 079,45		0,10	
29	295 819,03	1 205 078,25		0,10	
30	295 813,36	1 205 076,29		0,10	
31	295 807,92	1 205 073,77		0,10	
32	295 802,76	1 205 070,72		0,10	
33	295 797,92	1 205 067,17		0,10	
34	295 793,47	1 205 063,15		0,10	
35	295 789,43	1 205 058,72		0,10	
36	295 785,86	1 205 053,90		0,10	
37	295 782,79	1 205 048,74		0,10	
38	295 780,25	1 205 043,31		0,10	
39	295 778,27	1 205 037,65		0,10	
40	295 776,86	1 205 031,82		0,10	
41	295 776,03	1 205 025,88		0,10	
42	295 775,81	1 205 020,89		0,10	
43	295 776,08	1 205 014,90		0,10	
44	295 776,95	1 205 008,96		0,10	
45	295 778,41	1 205 003,15		0,10	
46	295 780,45	1 204 997,50		0,10	
47	295 782,56	1 204 992,98		0,10	
48	295 785,59	1 204 987,80		0,10	
49	295 789,12	1 204 982,95		0,10	
50	295 793,12	1 204 978,48		0,10	
51	295 797,54	1 204 974,43		0,10	
52	295 802,35	1 204 970,84		0,10	
53	295 807,48	1 204 967,75		0,10	
54	295 812,91	1 204 965,18		0,10	
55	295 818,56	1 204 963,17		0,10	
56	295 824,38	1 204 961,74		0,10	

57	295 830,32	1 204 960,89	Аналитический метод	0,10	Отсутствует
58	295 835,31	1 204 960,64		0,10	
59	295 841,30	1 204 960,89		0,10	
60	295 847,24	1 204 961,74		0,10	
61	295 853,06	1 204 963,18		0,10	
62	295 858,71	1 204 965,19		0,10	
63	295 864,14	1 204 967,75		0,10	
64	295 869,28	1 204 970,84		0,10	
1	295 874,08	1 204 974,43		0,10	

3. Сведения о характерных точках части (частей) границы объекта

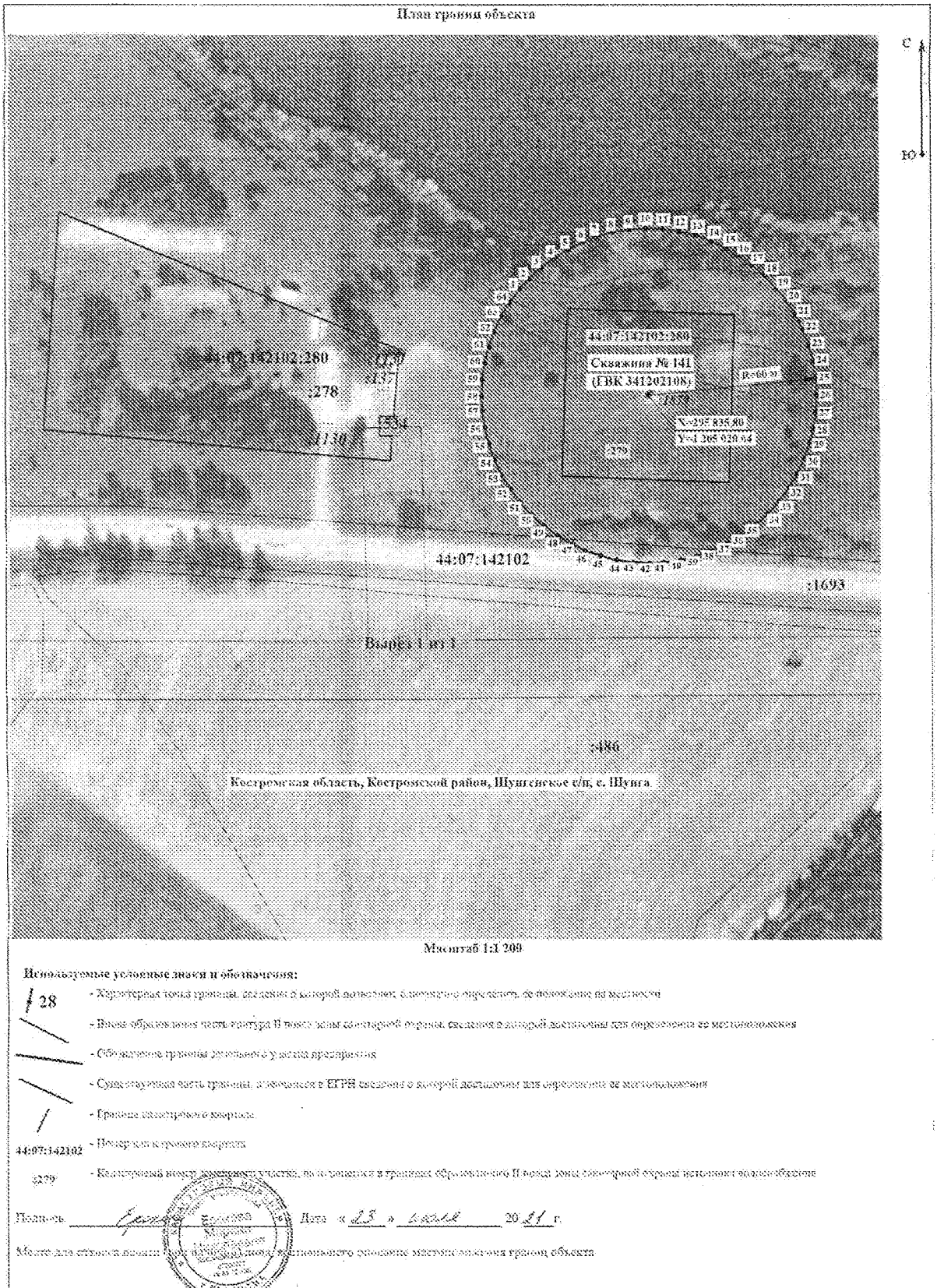
Обозначение характерных точек части границы	Координаты, м		Метод определения координат характерной точки	Средняя квадратическая погрешность положения характерной точки (Mt), м	Описание обозначения точки на местности (при наличии)
	X	Y			
1	2	3	4	5	6
-	-	-	-	-	-

Раздел 3

Сведения о местоположении измененных (уточненных) границ объекта							
1. Система координат МСК-44, зона 1							
2. Сведения о характерных точках границ объекта							
Обозначение характерных точек границ	Существующие координаты, м		Измененные (уточненные) координаты, м		Метод определения координат характерной точки	Средняя квадратическая погрешность положения характерной точки (Mt), м	Описание обозначения точки на местности (при наличии)
	X	Y	X	Y			
1	2	3	4	5	6	7	8
-	-	-	-	-	-	-	-
3. Сведения о характерных точках части (частей) границы объекта							
-							

-	-	-	-	-	-	-	-
---	---	---	---	---	---	---	---

Раздел 4



Приложение 3
к зоне санитарной охраны
водозабора подземных вод
для ООО «Чистые ключи»
по адресу: Костромская область,
Костромской район, с. Шунга

ОПИСАНИЕ МЕСТОПОЛОЖЕНИЯ ГРАНИЦ
третьего пояса ЗСО скважины № 141

(наименование объекта, местоположение границ
которого описано (далее - объект))

Раздел 1

Сведения об объекте		
№ п/п	Характеристики объекта	Описание характеристик
1	2	3
1	Местоположение объекта	Костромская область, р-н Костромской, с. Шунга
2	Площадь объекта +/- величина погрешности определения площади (Р +/- Дельта Р)	190 040 м ² ± 153 м ²
3	Иные характеристики объекта	Вид объекта реестра границ: Зона с особыми условиями использования территории; Вид зоны: Зона санитарной охраны источников питьевого и хозяйственно-бытового водоснабжения; Содержание ограничений: СанПиН 2.1.4.1110-02 «Зоны санитарной охраны источников водоснабжения и водопроводов питьевого назначения».

Раздел 2

Сведения о местоположении границ объекта				
1. Система координат <u>МСК-44, зона 1</u>				
2. Сведения о характерных точках границ объекта				
Обозначение	Координаты, м	Метод определения координат	Средняя квадратическая	Описание обозначения

характерных точек границ	X	Y	характерной точки	погрешность положения характерной точки (Mt), м	точки на местности (при наличии)
1	2	3	4	5	6
1	296 001,04	1 204 838,39	Аналитический метод	0,10	Отсутствует
2	296 009,73	1 204 846,67		0,10	
3	296 018,00	1 204 855,35		0,10	
4	296 025,84	1 204 864,43		0,10	
5	296 033,24	1 204 873,89		0,10	
6	296 040,16	1 204 883,69		0,10	
7	296 046,59	1 204 893,81		0,10	
8	296 053,00	1 204 905,13		0,10	
9	296 058,37	1 204 915,85		0,10	
10	296 063,22	1 204 926,83		0,10	
11	296 067,52	1 204 938,03		0,10	
12	296 071,27	1 204 949,43		0,10	
13	296 074,46	1 204 960,99		0,10	
14	296 077,09	1 204 972,70		0,10	
15	296 079,14	1 204 984,53		0,10	
16	296 080,61	1 204 996,43		0,10	
17	296 081,50	1 205 008,40		0,10	
18	296 081,80	1 205 020,39		0,10	
19	296 081,52	1 205 032,39		0,10	
20	296 080,66	1 205 044,36		0,10	
21	296 079,21	1 205 056,27		0,10	
22	296 077,18	1 205 068,09		0,10	
23	296 074,58	1 205 079,81		0,10	
24	296 071,12	1 205 092,34		0,10	
25	296 067,35	1 205 103,73		0,10	
26	296 063,02	1 205 114,92		0,10	
27	296 058,15	1 205 125,89		0,10	
28	296 052,76	1 205 136,60		0,10	

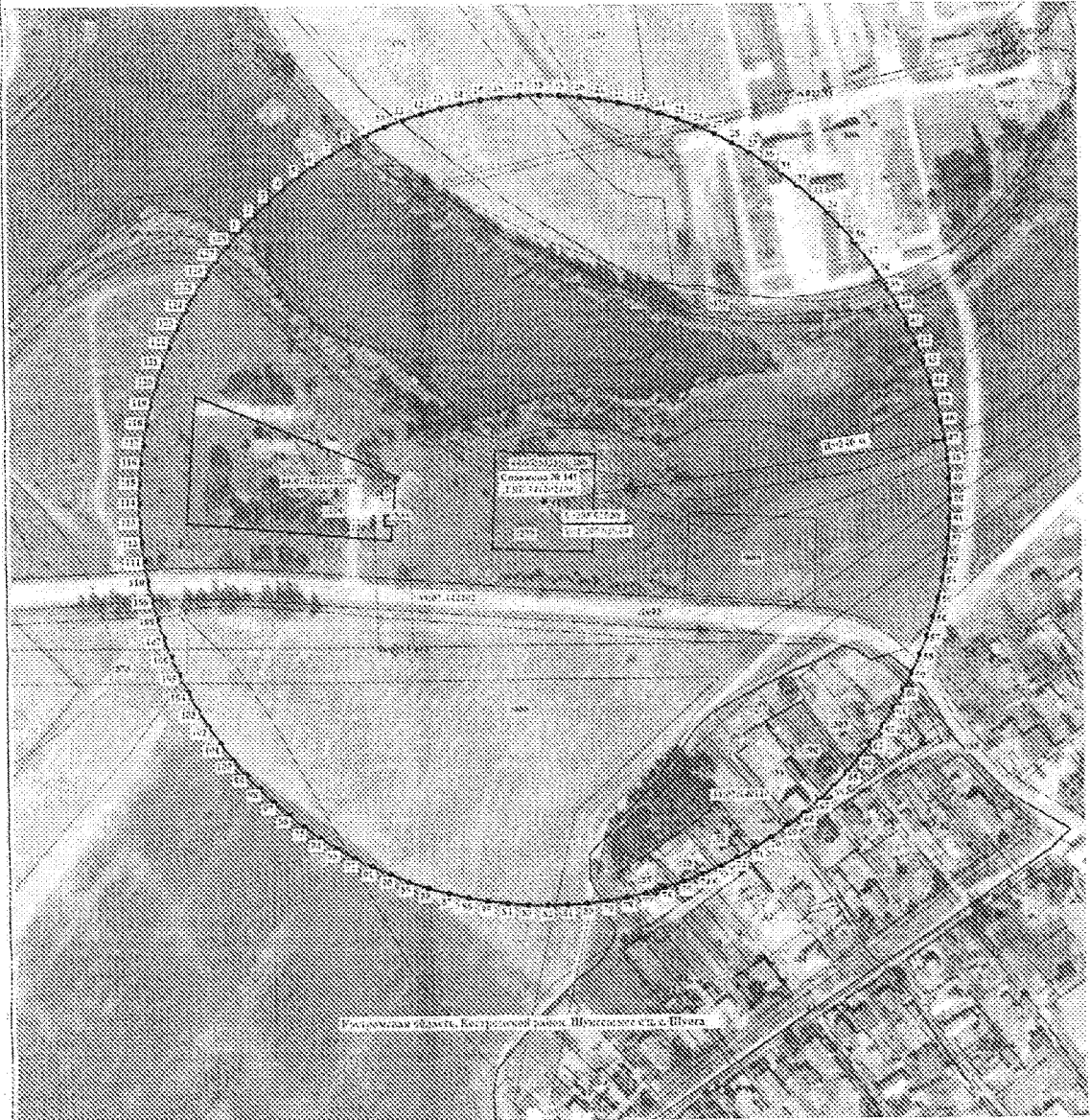
29	296 046,85	1 205 147,04		0,10	
30	296 040,43	1 205 157,18		0,10	
31	296 033,53	1 205 167,00		0,10	
32	296 026,16	1 205 176,47		0,10	
33	296 018,33	1 205 185,56		0,10	
34	296 010,07	1 205 194,27		0,10	
35	296 001,40	1 205 202,56		0,10	
36	295 992,33	1 205 210,42		0,10	
37	295 982,89	1 205 217,82		0,10	
38	295 973,10	1 205 224,76		0,10	
39	295 962,99	1 205 231,21		0,10	
40	295 952,57	1 205 237,16		0,10	
41	295 941,87	1 205 242,60		0,10	
42	295 930,00	1 205 247,89		0,10	
43	295 918,81	1 205 252,22		0,10	
44	295 907,42	1 205 255,99	Аналитический метод	0,10	Отсутствует
45	295 895,85	1 205 259,20		0,10	
46	295 884,15	1 205 261,84		0,10	
47	295 872,33	1 205 263,91		0,10	
48	295 860,43	1 205 265,41		0,10	
49	295 848,46	1 205 266,32		0,10	
50	295 835,80	1 205 266,64		0,10	
51	295 823,81	1 205 266,35		0,10	
52	295 811,84	1 205 265,47		0,10	
53	295 798,94	1 205 263,86		0,10	
54	295 787,13	1 205 261,78		0,10	
55	295 775,43	1 205 259,12		0,10	
56	295 763,87	1 205 255,89		0,10	
57	295 752,49	1 205 252,10		0,10	
58	295 741,30	1 205 247,76		0,10	
59	295 730,34	1 205 242,89		0,10	

60	295 719,63	1 205 237,48	Аналитический метод	0,10	Отсутствует
61	295 709,19	1 205 231,56		0,10	
62	295 698,23	1 205 224,57		0,10	
63	295 688,45	1 205 217,62		0,10	
64	295 679,02	1 205 210,20		0,10	
65	295 669,96	1 205 202,33		0,10	
66	295 661,30	1 205 194,03		0,10	
67	295 653,05	1 205 185,31		0,10	
68	295 645,24	1 205 176,21		0,10	
69	295 637,29	1 205 165,92		0,10	
70	295 630,44	1 205 156,07		0,10	
71	295 624,08	1 205 145,89		0,10	
72	295 618,22	1 205 135,42		0,10	
73	295 612,89	1 205 124,68		0,10	
74	295 608,08	1 205 113,68		0,10	
75	295 603,81	1 205 102,47		0,10	
76	295 600,10	1 205 091,06		0,10	
77	295 596,95	1 205 079,48		0,10	
78	295 594,36	1 205 067,76		0,10	
79	295 592,35	1 205 055,93		0,10	
80	295 590,92	1 205 044,02		0,10	
81	295 590,07	1 205 032,05		0,10	
82	295 589,81	1 205 020,06		0,10	
83	295 590,13	1 205 008,06		0,10	
84	295 591,03	1 204 996,10		0,10	
85	295 592,52	1 204 984,19		0,10	
86	295 594,59	1 204 972,37		0,10	
87	295 597,23	1 204 960,67		0,10	
88	295 600,73	1 204 948,15		0,10	
89	295 604,54	1 204 936,77		0,10	
90	295 608,91	1 204 925,60		0,10	

91	295 613,81	1 204 914,65	Аналитический метод	0,10	Отсутствует
92	295 619,24	1 204 903,95		0,10	
93	295 625,19	1 204 893,53		0,10	
94	295 631,64	1 204 883,41		0,10	
95	295 638,58	1 204 873,62		0,10	
96	295 645,98	1 204 864,17		0,10	
97	295 653,83	1 204 855,10		0,10	
98	295 662,12	1 204 846,43		0,10	
99	295 670,82	1 204 838,17		0,10	
100	295 679,92	1 204 830,34		0,10	
101	295 689,38	1 204 822,96		0,10	
102	295 700,03	1 204 815,50		0,10	
103	295 710,19	1 204 809,13		0,10	
104	295 720,66	1 204 803,25		0,10	
105	295 731,39	1 204 797,90		0,10	
106	295 742,38	1 204 793,07		0,10	
107	295 753,59	1 204 788,79		0,10	
108	295 764,99	1 204 785,05		0,10	
109	295 776,56	1 204 781,88		0,10	
110	295 788,27	1 204 779,28		0,10	
111	295 800,10	1 204 777,25		0,10	
112	295 812,01	1 204 775,79		0,10	
113	295 823,98	1 204 774,93		0,10	
114	295 835,97	1 204 774,64		0,10	
115	295 847,97	1 204 774,94		0,10	
116	295 859,93	1 204 775,83		0,10	
117	295 871,84	1 204 777,30		0,10	
118	295 883,67	1 204 779,34		0,10	
119	295 895,38	1 204 781,96		0,10	
120	295 907,90	1 204 785,44		0,10	
121	295 919,28	1 204 789,24		0,10	
122	295 930,47	1 204 793,58		0,10	

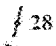



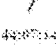
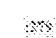
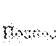
Раздел 4

План грании объекта



Масштаб 1:2 500

Внизу приведены условные знаки и обозначения:

-  - Характерная точка границы, сведения о которой отсутствуют в Едином государственном реестре недвижимости
-  - Видны обрабатываемые участки территории III категории земель, сведения о которых отсутствуют в Едином государственном реестре недвижимости
-  - Ссылка на смежные земельные участки территории
-  - Часть территории границы участка в Едином государственном реестре недвижимости доступна для использования
-  - Территория жилого квартала
-  - Номер кадастрового квартала
-  - Кадастровый номер земельного участка, информация о границах обрабатываемых участках отсутствует в Едином государственном реестре недвижимости

Подпись Григорьев  Дата 023 08 2024 г.

Масштаб для отсылки пометки о границах земельного участка к Единому государственному реестру недвижимости