



**ДЕПАРТАМЕНТ ПРИРОДНЫХ РЕСУРСОВ
И ОХРАНЫ ОКРУЖАЮЩЕЙ СРЕДЫ
КОСТРОМСКОЙ ОБЛАСТИ
(ДПР Костромской области)**

ПРИКАЗ

«15» октября 2021 года № 269

г. Кострома

Об установлении зоны санитарной охраны

В соответствии с Земельным кодексом Российской Федерации, Федеральным законом от 30 марта 1999 года № 52-ФЗ «О санитарно-эпидемиологическом благополучии населения» и на основании положительного санитарно-эпидемиологического заключения Управления Федеральной службы по надзору в сфере защиты прав потребителей и благополучия человека по Костромской области от 9 июля 2021 года № 44.КЦ.01.000.Т.000313.07.21

ПРИКАЗЫВАЮ:

1. Установить зону санитарной охраны источника питьевого и хозяйственно-бытового водоснабжения филиала РТРС «Костромской ОРТПЦ» в д. Новинки Костромского района Костромской области согласно приложению к настоящему приказу.

2. Зона санитарной охраны источника питьевого и хозяйственно-бытового водоснабжения, указанная в пункте 1 настоящего приказа, в том числе возникающие в силу закона ограничения использования земельных участков в такой зоне, считаются установленными со дня внесения сведений о зоне санитарной охраны в Единый государственный реестр недвижимости.

3. Приказ вступает в силу через 10 дней с момента его официального опубликования.

Директор департамента

А. В. Беляев

Приложение
к приказу ДПР Костромской области
от «25» октября 2021 года № 261

Зона санитарной охраны источника питьевого и хозяйственно-бытового водоснабжения филиала РТРС «Костромской ОРТПЦ» в д. Новинки
Костромского района Костромской области

Водозабор подземных вод филиала РТРС «Костромской ОРТПЦ» в д. Новинки Костромского района Костромской области расположен в пределах земельного участка с кадастровым номером 44:07:071101:18 по адресу: Костромская область, Костромской район, д. Новинки, состоит из одной разведочно-эксплуатационной скважины № 654-с.

Зона санитарной охраны (далее - ЗСО) водозабора подземных вод организуется в составе трех поясов.

1. Границы первого пояса ЗСО, в соответствии с пунктом 2.2.1 подраздела 2.2 раздела II СанПиН 2.1.4.1110-02 «Зоны санитарной охраны источников водоснабжения и водопроводов питьевого назначения», утвержденных Постановлением Главного государственного санитарного врача Российской Федерации от 14 марта 2002 года № 10 (далее - СанПин 2.1.4.1110-02), по согласованию с Управлением Федеральной службы по надзору в сфере защиты прав потребителей и благополучия человека по Костромской области устанавливаются в виде прямоугольника размером 30,0 x 30,0 м. Графическое описание местоположения границ первого пояса ЗСО представлено в приложении 1.

Ограничения использования земельных участков и мероприятия по улучшению санитарного состояния на территории ЗСО и предупреждению загрязнения водозабора подземных вод по первому поясу ЗСО устанавливаются в соответствии с пунктом 3.2.1 подраздела 3.2 раздела III СанПин 2.1.4.1110-02:

территория первого пояса ЗСО должна быть спланирована для отвода поверхностного стока за ее пределы, озеленена, ограждена и обеспечена охраной. Дорожки к сооружениям должны иметь твердое покрытие;

не допускается: посадка высокоствольных деревьев, все виды строительства, не имеющие непосредственного отношения к эксплуатации, реконструкции и расширению водопроводных сооружений, в т.ч. прокладка трубопроводов различного назначения, размещение жилых и хозяйственно-бытовых зданий, проживание людей, применение ядохимикатов и удобрений;

здания должны быть оборудованы канализацией с отведением сточных вод в ближайшую систему бытовой или производственной канализации или на местные станции очистных сооружений, расположенные за пределами первого пояса ЗСО с учетом санитарного режима на территории второго пояса. В исключительных случаях при отсутствии канализации должны устраиваться водонепроницаемые приемники нечистот и бытовых отходов,

расположенные в местах, исключающих загрязнение территории первого пояса ЗСО при их вывозе;

водопроводные сооружения, расположенные в первом поясе зоны санитарной охраны, должны быть оборудованы с учетом предотвращения возможности загрязнения питьевой воды через оголовки и устья скважин, люки и переливные трубы резервуаров и устройства заливки насосов;

все водозаборы должны быть оборудованы аппаратурой для систематического контроля соответствия фактического дебита при эксплуатации водопровода проектной производительности, предусмотренной при его проектировании и обосновании границ ЗСО.

2. Границы второго пояса ЗСО определены гидродинамическими расчетами, выполненными аналитическим методом, и устанавливаются в границах первого пояса ЗСО в виде прямоугольника размером 30,0 x 30,0 м. Графическое описание местоположения границ второго пояса ЗСО представлено в приложении 2.

Ограничения использования земельных участков и мероприятия по второму поясу ЗСО устанавливаются согласно пунктам 3.2.2, 3.2.3 подраздела 3.2 раздела III СанПин 2.1.4.1110-02 и выполняются владельцами объектов, оказывающих (могущих оказать) отрицательное влияние на качество воды источника водоснабжения:

выявление, тампонирующее или восстановление всех старых, бездействующих, дефектных или неправильно эксплуатируемых скважин, представляющих опасность в части возможности загрязнения водоносных горизонтов;

бурение новых скважин и новое строительство, связанное с нарушением почвенного покрова, производится при обязательном согласовании с центром государственного санитарно-эпидемиологического надзора;

запрещение закачки отработанных вод в подземные горизонты, подземного складирования твердых отходов и разработки недр земли;

запрещение размещения складов горюче-смазочных материалов, ядохимикатов и минеральных удобрений, накопителей промстоков, шламохранилищ и других объектов, обуславливающих опасность химического загрязнения подземных вод;

своевременное выполнение необходимых мероприятий по санитарной охране поверхностных вод, имеющих непосредственную гидрологическую связь с используемым водоносным горизонтом, в соответствии с гигиеническими требованиями к охране поверхностных вод;

не допускается: размещение кладбищ, скотомогильников, полей ассенизации, полей фильтрации, навозохранилищ, силосных траншей, животноводческих и птицеводческих предприятий и других объектов, обуславливающих опасность микробного загрязнения подземных вод, применение удобрений и ядохимикатов, рубка леса главного пользования и реконструкции;

выполнение мероприятий по санитарному благоустройству территории

населенных пунктов и других объектов (оборудование канализацией, устройство водонепроницаемых выгребов, организация отвода поверхностного стока и др.).

3. Границы третьего пояса ЗСО определены гидродинамическими расчетами, выполненными аналитическим методом, и устанавливаются в виде окружности радиусом 19,0 м с центром на устье скважины. Графическое описание местоположения границ третьего пояса ЗСО представлено в приложении 3.

Ограничения использования земельных участков и мероприятия по третьему поясу ЗСО устанавливаются согласно пункту 3.2.2 подраздела 3.2 раздела III СанПин 2.1.4.1110-02 и выполняются владельцами объектов, оказывающих (или могущих оказать) отрицательное влияние на качество воды источника водоснабжения:

выявление, тампонирование или восстановление всех старых, бездействующих, дефектных или неправильно эксплуатируемых скважин, представляющих опасность в части возможности загрязнения водоносных горизонтов;

бурение новых скважин и новое строительство, связанное с нарушением почвенного покрова, производится при обязательном согласовании с центром государственного санитарно-эпидемиологического надзора;

запрещение закачки отработанных вод в подземные горизонты, подземного складирования твердых отходов и разработки недр земли;

запрещение размещения складов горюче-смазочных материалов, ядохимикатов и минеральных удобрений, накопителей промстоков, шламохранилищ и других объектов, обуславливающих опасность химического загрязнения подземных вод. Размещение таких объектов допускается в пределах третьего пояса ЗСО только при использовании защищенных подземных вод, при условии выполнения специальных мероприятий по защите водоносного горизонта от загрязнения при наличии санитарно-эпидемиологического заключения центра государственного санитарно-эпидемиологического надзора, выданного с учетом заключения органов геологического контроля;

своевременное выполнение необходимых мероприятий по санитарной охране поверхностных вод, имеющих непосредственную гидрологическую связь с используемым водоносным горизонтом, в соответствии с гигиеническими требованиями к охране поверхностных вод.

4. Правообладатель подземного источника водоснабжения – Федеральное государственное унитарное предприятие «Российская телевизионная и радиовещательная сеть» (ИНН 7717127211, ОГРН 1027739456084).

Правообладатель обязан возместить убытки, причиненные в связи с установлением зон с особыми условиями использования территории, в соответствии со статьей 57.1 Земельного кодекса Российской Федерации.

5. Требование о возмещении убытков может быть направлено лицами, указанными в пункте 2 статьи 57.1 Земельного кодекса Российской Федерации, правообладателю сооружения в срок не более чем пять лет со дня установления, изменения зоны с особыми условиями использования территории, либо со дня, когда указанные лица узнали или должны были узнать об установлении, изменении зоны с особыми условиями использования территории (пункт 13 статьи 57.1 Земельного кодекса Российской Федерации).

Приложение 1
к зоне санитарной охраны
источника питьевого
и хозяйственно-бытового
водоснабжения филиала РТРС
«Костромской ОРТПЦ»
в д. Новинки Костромского
района Костромской области

ОПИСАНИЕ МЕСТОПОЛОЖЕНИЯ ГРАНИЦ
первого пояса ЗСО скважины № 654-с
(наименование объекта, местоположение границ
которого описано (далее - объект))

Раздел 1

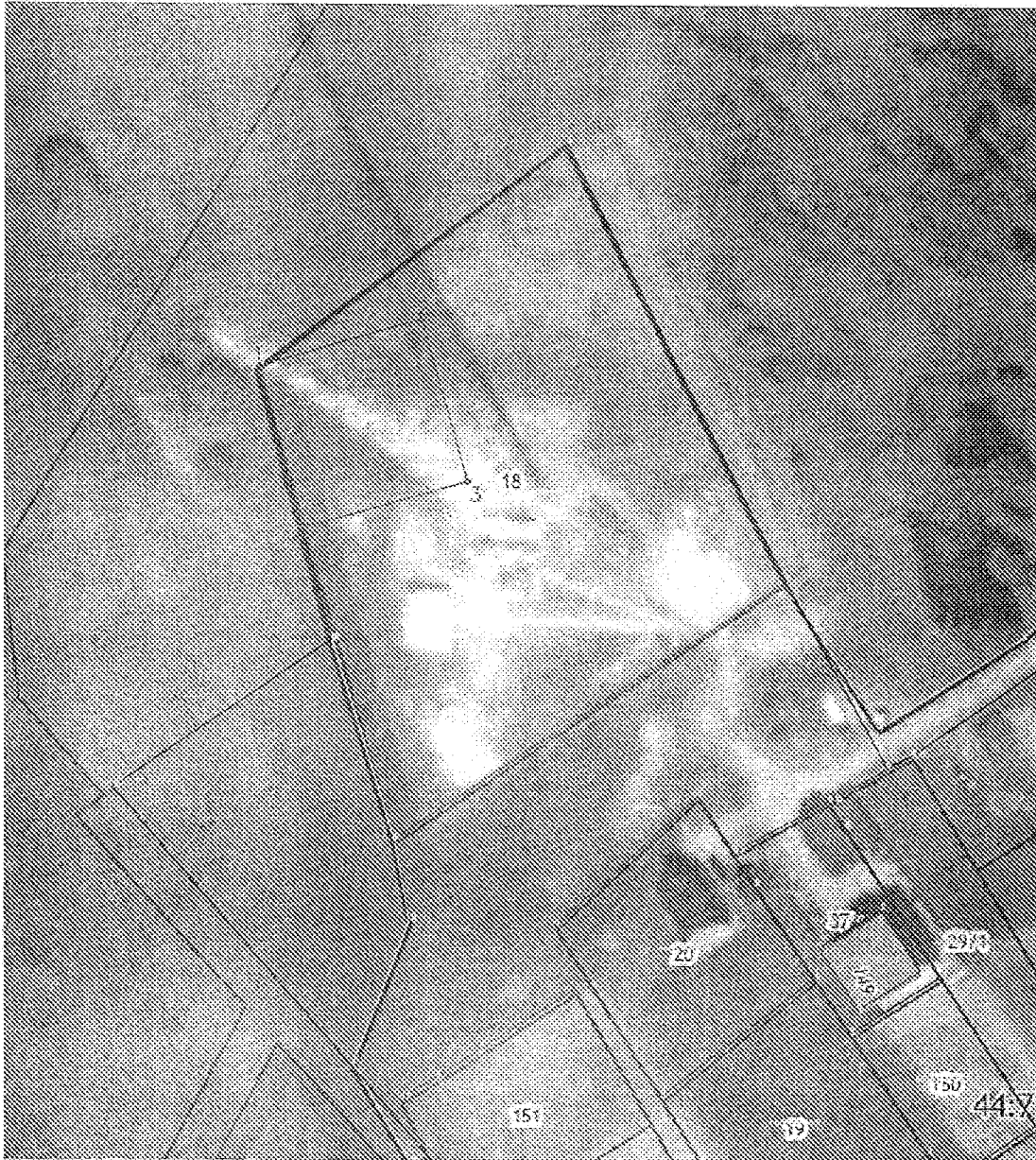
Сведения об объекте		
№ п/п	Характеристики объекта	Описание характеристик
1	2	3
1	Местоположение объекта	Российская Федерация, Костромская область, Костромской район
2	Площадь объекта +/- величина погрешности определения площади (Р +/- Дельта Р)	900 ± 263,00
3	Иные характеристики объекта	Вид объекта реестра границ: Зона с особыми условиями использования территории; Вид зоны: Зона санитарной охраны источников питьевого и хозяйственно-бытового водоснабжения; Содержание ограничений: СанПиН 2.1.4.1110-02 «Зоны санитарной охраны источников водоснабжения и водопроводов питьевого назначения».

Раздел 2

Сведения о местоположении границ объекта
1. Система координат МСК-44, зона 1
2. Сведения о характерных точках границ объекта

Раздел 4

План границ объекта



Масштаб 1:1000

Условные обозначения

- Проектная граница зоны ограниченного использования
- 1 Обозначение характерных точек границы


Подпись _____

Дата 22 сентября 2021 г.

Место для печати лица, составившего карту (план) объекта землеустройства

Приложение 2
к зоне санитарной охраны
источника питьевого
и хозяйственно-бытового
водоснабжения филиала РТРС
«Костромской ОРТПЦ»
в д. Новинки Костромского
района Костромской области

ОПИСАНИЕ МЕСТОПОЛОЖЕНИЯ ГРАНИЦ
второго пояса ЗСО скважины № 654-с
(наименование объекта, местоположение границ
которого описано (далее - объект))

Раздел 1

Сведения об объекте		
№ п/п	Характеристики объекта	Описание характеристик
1	2	3
1	Местоположение объекта	Российская Федерация, Костромская область, Костромской район
2	Площадь объекта +/- величина погрешности определения площади (Р +/- Дельта Р)	900 ± 263,00
3	Иные характеристики объекта	Вид объекта реестра границ: Зона с особыми условиями использования территории; Вид зоны: Зона санитарной охраны источников питьевого и хозяйственно-бытового водоснабжения; Содержание ограничений: СанПиН 2.1.4.1110-02 «Зоны санитарной охраны источников водоснабжения и водопроводов питьевого назначения».

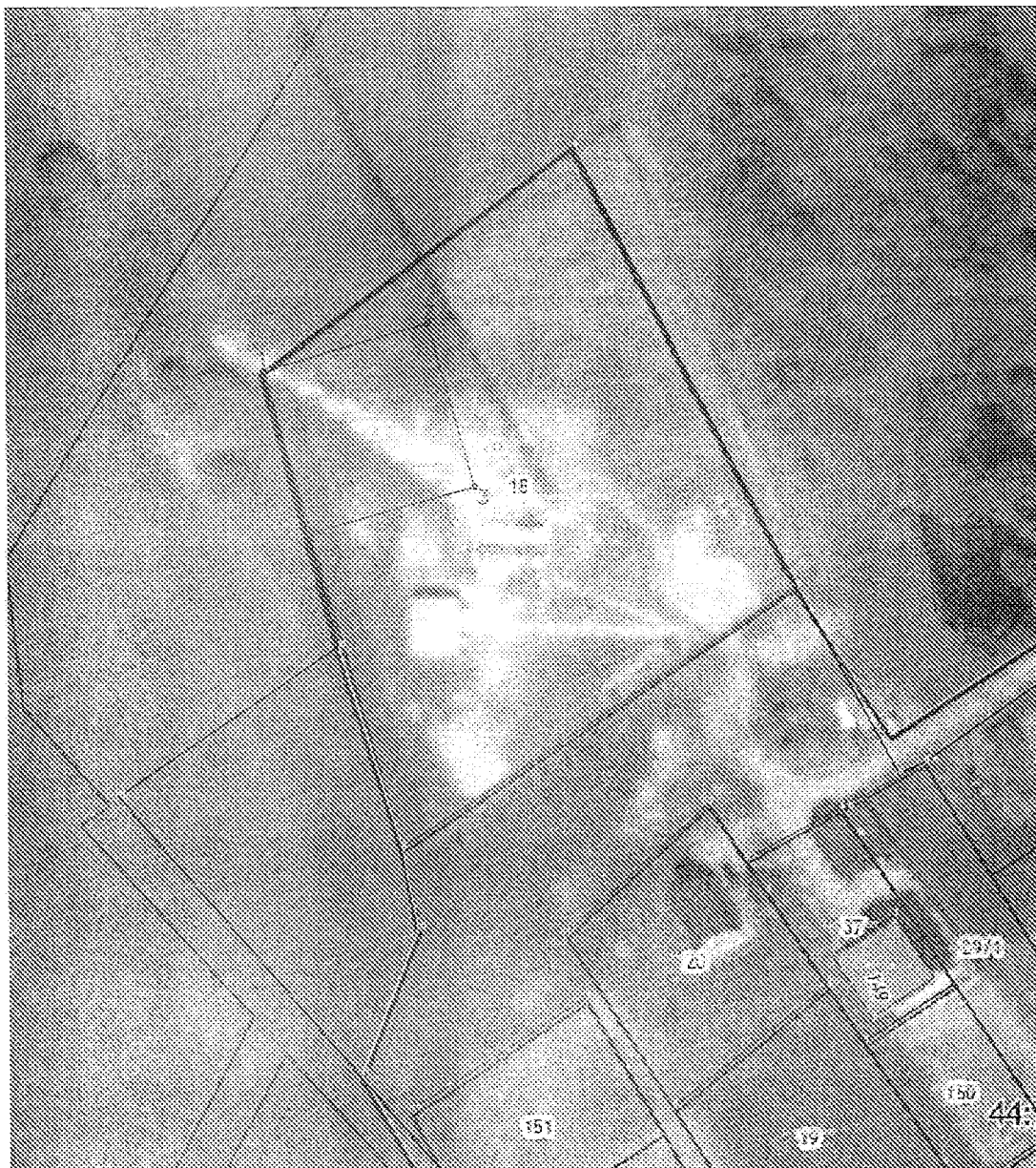
Раздел 2

Сведения о местоположении границ объекта	
1.	Система координат МСК-44, зона 1
2.	Сведения о характерных точках границ объекта

3. Сведения о характерных точках части (частей) границы объекта							
-							
-	-	-	-	-	-	-	-

Раздел 4

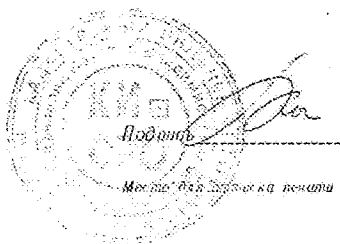
План границ объекта



Масштаб 1:1000

Условные обозначения

- Проектная граница зоны ограниченного использования
- 1 Обозначение характерных точек границы



Дата 22 сентября 2021 г.

Место для вклейки печати лица, составившего карту (план) объекта землеустройства

Приложение 3
к зоне санитарной охраны
источника питьевого
и хозяйственно-бытового
водоснабжения филиала РТРС
«Костромской ОРТПЦ»
в д. Новинки Костромского
района Костромской области

ОПИСАНИЕ МЕСТОПОЛОЖЕНИЯ ГРАНИЦ
третьего пояса ЗСО скважины № 654-с
(наименование объекта, местоположение границ
которого описано (далее - объект))

Раздел 1

Сведения об объекте		
№ п/п	Характеристики объекта	Описание характеристик
1	2	3
1	Местоположение объекта	Российская Федерация, Костромская область, Костромской район
2	Площадь объекта +/- величина погрешности определения площади (Р +/- Дельта Р)	1140 ± 295,00
3	Иные характеристики объекта	Вид объекта реестра границ: Зона с особыми условиями использования территории; Вид зоны: Зона санитарной охраны источников питьевого и хозяйственно-бытового водоснабжения; Содержание ограничений: СанПиН 2.1.4.1110-02 «Зоны санитарной охраны источников водоснабжения и водопроводов питьевого назначения».

Раздел 2

Сведения о местоположении границ объекта	
1.	Система координат <u>МСК-44, зона 1</u>
2.	Сведения о характерных точках границ объекта

Обозначение характерных точек границ	Координаты, м		Метод определения координат характерной точки	Средняя квадратическая погрешность положения характерной точки (Mt), м	Описание обозначения точки на местности (при наличии)
	X	Y			
1	2	3	4	5	6
1	281 052,09	1 219 023,44	Спутниковый (GPS- технология)	2,5	-
2	281 053,00	1 219 026,65		2,5	-
3	281 057,16	1 219 030,84		2,5	-
4	281 059,82	1 219 036,10		2,5	-
5	281 060,76	1 219 041,97		2,5	-
6	281 059,84	1 219 047,81		2,5	-
7	281 059,29	1 219 048,89		2,5	-
8	281 060,29	1 219 052,30		2,5	-
9	281 057,08	1 219 053,21		2,5	-
10	281 052,89	1 219 057,37		2,5	-
11	281 047,59	1 219 060,05		2,5	-
12	281 041,76	1 219 060,97		2,5	-
13	281 035,90	1 219 060,05		2,5	-
14	281 034,86	1 219 059,52		2,5	-
15	281 031,43	1 219 060,50		2,5	-
16	281 030,52	1 219 057,28		2,5	-
17	281 026,40	1 219 053,15		2,5	-
18	281 023,68	1 219 047,83		2,5	-
19	281 022,69	1 219 041,98		2,5	-
20	281 023,70	1 219 036,12		2,5	-
21	281 024,20	1 219 035,07		2,5	-
22	281 023,23	1 219 031,64		2,5	-
23	281 026,44	1 219 030,73		2,5	-
24	281 030,52	1 219 026,65		2,5	-
25	281 035,89	1 219 023,89		2,5	-

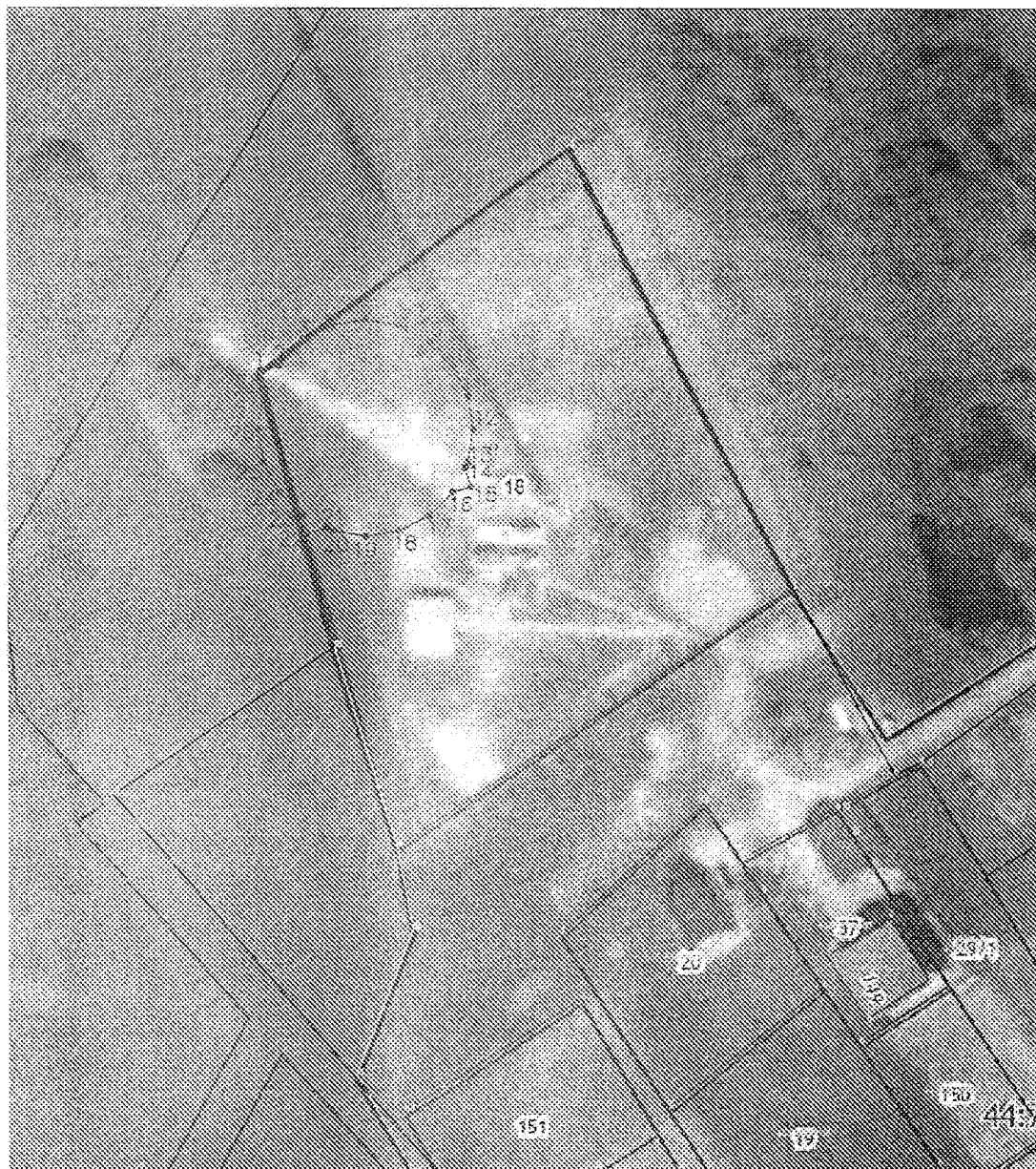
26	281 041,76	1 219 022,97	Спутниковый (GPS-технология)	2,5	-
27	281 047,60	1 219 023,91		2,5	-
28	281 048,78	1 219 024,31		2,5	-
1	281 052,09	1 219 023,44		2,5	-
3. Сведения о характерных точках части (частей) границы объекта					
Обозначение характерных точек части границы	Координаты, м		Метод определения координат характерной точки	Средняя квадратическая погрешность положения характерной точки (Mt), м	Описание обозначения точки на местности (при наличии)
	X	Y			
1	2	3	4	5	6
-					
-	-	-	-	-	-

Раздел 3

Сведения о местоположении измененных (уточненных) границ объекта							
1. Система координат <u>МСК-44, зона 1</u>							
2. Сведения о характерных точках границ объекта							
Обозначение характерных точек границ	Существующие координаты, м		Измененные (уточненные) координаты, м		Метод определения координат характерной точки	Средняя квадратическая погрешность положения характерной точки (Mt), м	Описание обозначения точки на местности (при наличии)
	X	Y	X	Y			
1	2	3	4	5	6	7	8
-	-	-	-	-	-	-	-
3. Сведения о характерных точках части (частей) границы объекта:							
-							
-	-	-	-	-	-	-	-

Раздел 4

План границ объекта



Масштаб 1:1000

Условные обозначения

- Проектная граница зоны ограниченного использования
- 1 — Обозначение характерных точек границы


Подпись _____
Место для отметки печати лица, составившего карту (план) объекта землеустройства

Дата 22 сентября 2021 г.