

ИНСПЕКЦИЯ ПО ОХРАНЕ ОБЪЕКТОВ КУЛЬТУРНОГО НАСЛЕДИЯ КОСТРОМСКОЙ ОБЛАСТИ

ПРИКАЗ

от «16» 11 2021 года № 163

г. Кострома

**Об утверждении предмета охраны объекта культурного наследия
федерального значения «Дом, в котором жил
Островский Александр Николаевич в 1867-1886гг.
В доме - мемориальный музей А.Н. Островского»
(Костромская область, Островский район, село Щельково)**

В соответствии с Федеральным законом от 25 июня 2002 года № 73-ФЗ «Об объектах культурного наследия (памятниках истории и культуры) народов Российской Федерации», положением об инспекции по охране объектов культурного наследия Костромской области, утвержденным постановлением губернатора Костромской области от 16 ноября 2015 года №206 «Об инспекции по охране объектов культурного наследия Костромской области», на основании проекта предмета охраны объекта культурного наследия «Дом, в котором жил Островский Александр Николаевич в 1867-1886гг. В доме - мемориальный музей А.Н. Островского» (Костромская область, Островский район, село Щельково), разработанного ООО «Рестмастерская АПН»,

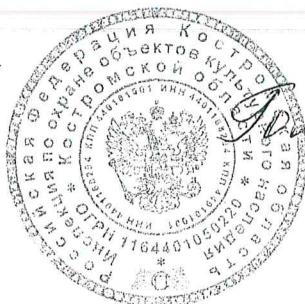
ПРИКАЗЫВАЮ:

1. Утвердить предмет охраны объекта культурного наследия федерального значения «Дом, в котором жил Островский Александр Николаевич в 1867-1886гг. В доме - мемориальный музей А.Н. Островского» (адрес в соответствии с актом о постановке на государственную охрану: Костромская область, Островский район, село Щельково; адрес в соответствии с Федеральной информационной адресной системой: Костромская область, муниципальный район

Островский, сельское поселение Адищевское, село Щельково), согласно приложению.

2. Настоящий приказ вступает в силу со дня его официального опубликования.

Начальник инспекции



С.Е. Голикова

УТВЕРЖДЕН
приказом инспекции по охране
объектов культурного наследия
Костромской области
от «16» 11 2021 г. №163

ПРЕДМЕТ ОХРАНЫ

объекта культурного наследия федерального значения
«Дом, в котором жил Островский Александр Николаевич в 1867-1886гг.
В доме - мемориальный музей А.Н. Островского»
(Костромская область, Островский район, село Щельково)

1. Связь с ландшафтом и архитектурно-художественным ансамблем окружающих построек:

- 1) территория усадьбы вытянута с запада на восток со сложным рельефом и с террасными спусками к пойме реки Куекши;
- 2) главный дом, стоящий в центре территории на широкой террасе - является важнейшим композиционным узлом архитектурно-художественного ансамбля усадьбы «Щельково».

2. Стилистические особенности объекта: провинциальное усадебное здание в стиле классицизма с элементами периода эклектики.

3. Объемно-пространственная и архитектурно-художественная композиция объекта (приложение №1 к настоящему предмету охраны):

- 1) объемно-пространственная структура основного объёма в пределах капитальных стен, с примыкающими к нему с севера и юга (трапециевидная) широкими террасами;
- 2) габаритные размеры строения (приложение №2 к настоящему предмету охраны).

3.1. Северный (главный) фасад:

- 1) центр фасада, акцентированный портиком из спаренных колонн, поддерживающих фронтоном, тимпан которого прорезан глубокой полуциркулярной нишей с чердачным окном;
- 2) широкая терраса, огражденная плоским резным балясником;
- 3) невысокие тамбуры входов по сторонам портика с треугольными фронтонами, опирающимися на консоли-выкружки боковых стен;
- 4) широкие лестницы-спуски, ведущие от тамбуров с террасы;
- 5) остекленная балконная дверь, по центральной оси фасада, сблокированная с двумя окнами, по сторонам от нее;

б) по одному прямоугольному окну с двух сторон от центра фасада, ближе к тамбурам;

7) восемь окон антресольного этажа, сгруппированных по два.

3.2. Западный (боковой) фасад:

1) несимметричная композиция из пяти разновеликих оконных проемов основного объема, и одного в уровне антресольного этажа.

3.3. Южный (парковый) фасад:

1) центр фасада, акцентированный портиком из спаренных колонн, поддерживающих фронтон, тимпан которого прорезан глубокой полуциркулярной нишей с чердачным окном;

2) трапециевидная терраса, огражденная плоским резным балясником;

3) две лестницы по бокам террасы, являющиеся спусками в парк;

4) навес, перекрывающий террасу, опирающийся с одной стороны на колонны портика, а с другой - на столбики-стойки, связанные с ограждением;

5) остекленная балконная дверь по центральной оси фасада, заблокированная с двумя окнами, по сторонам от нее;

б) по три прямоугольных окна с двух сторон террасы.

3.4. Восточный (боковой) фасад:

1) несимметричная композиция из шести разновеликих оконных проемов основного объема, два оконных проема антресольного этажа;

2) небольшой низкий тамбур для спуска в подвал.

4. Декоративные детали убранства фасадов здания: наружное убранство характеризуется единообразием декоративных форм и композиционных приемов (приложение №1 к настоящему предмету охраны):

1) венчающий карниз небольшого выноса с массивной лобовой доской и карнизным подшивом из профилированной доски;

2) спаренные колонны портика, поддерживающие фронтон;

3) тимпан, прорезанный глубокой полуциркулярной нишей с чердачным окном;

4) плоский резной балясник террас;

5) проемы прямоугольной формы, заключены в рамочные наличники:

наличники основного этажа имеют расширенную верхнюю часть с ромбовидной накладкой и узкой полочкой-сандриком и зубчатый фартук между небольшими свесами боковых стоек, декорированных внизу каплями (в оформлении дверных проемов южного и северного фасада основного объема - расширенная верхняя часть с ромбовидными накладками и узкой полочкой-сандриком, рисунок расстекловки);

окна антресольного этажа имеют наличники простой прямоугольной формы;

габаритные размеры и конфигурация расстекловки окон первого и антресольного этажей (приложение №3 к настоящему предмету охраны).

5. Внутреннее убранство (приложение №1 к настоящему предмету охраны):

- 1) профильные тянутые потолочные карнизы и тяги;
- 2) конфигурация и габаритные размеры потолочных карнизов первого и антресольного этажей (приложение №3 к настоящему предмету охраны);
- 3) сохранившиеся исторические заполнения дверных проемов;
- 4) две одномаршевые деревянные лестницы, расположенные в центре дома и огражденные точёными деревянными балясинами;
- 5) вогнутые угловые печи и средистенная печь, облицованные белым кафелем;
- 6) подогреваемые лежанки отделанные изразцами с голубой ручной росписью;
- 7) рисунок и цветовое решение обоев помещений (воссозданных по натурным исследованиям, воспоминаниям родственников, старым фотографиям).

6. Конструктивные особенности здания (приложение №1 к настоящему предмету охраны):

- 1) одноэтажный, близкий квадрату объем с антресолями в северной половине строения;
- 2) небольшой кирпичный подвал под юго-восточной частью с кирпичным сводом;
- 3) завершение - тип вальмовая стропильная крыша (высота до конька 4.5 м);
- 4) планировка с анфиладами вдоль южного и боковых фасадов и небольшим коридором в центральной части, где размещены лестницы на антресоли:

средняя комната анфилады - гостиная с двумя вогнутыми угловыми печами и выходом на террасу;

антресоли, П-образные в плане соединены между собой коридором, выходящим на лестничные площадки, состоят из двух половин - в каждой по три комнаты с низкими потолками.


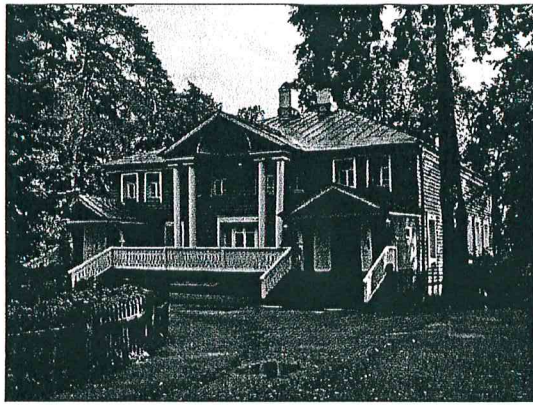
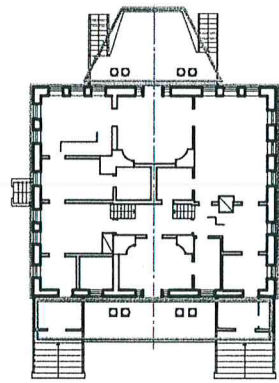
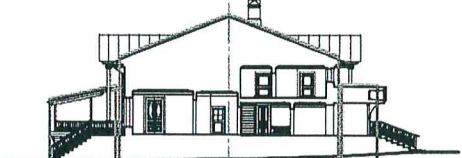
7. Материалы строительства и отделки фасадов (приложение №1 к настоящему предмету охраны):

- 1) высокий цоколь - кирпично-бутовый, оштукатурен;
- 2) стены подвала - глиняный красный кирпич на сложном известковом растворе;
- 3) стены основного объема рублены из бревен в «обло» и обшиты по фасадам горизонтальным тесом в «нахлест», скрывающим выпуски венцов на углах и в местах перерубов;
- 4) столярка: оконные и дверные заполнения - деревянные;
- 5) крыша - деревянная стропильная, покрытие кровли - кровельное рядовое железо;
- 6) элементы ограждений - дерево (плоская резная балясина ограждения лестниц и веранды);

7) полы первого и антресольного этажей - дощатые, крашеные.

8. Предмет охраны может быть изменен на основании документов или результатов историко-культурных исследований, отсутствующих при подготовке проекта предмета охраны объекта культурного наследия, дающих основания для изменения предмета охраны объекта культурного наследия.

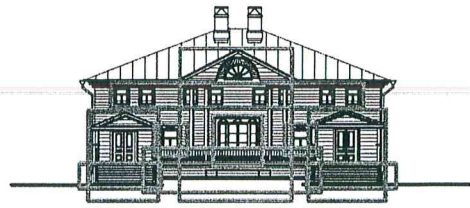
Приложение №1
к предмету охраны
объекта культурного наследия
федерального значения «Дом, в котором жил
Островский Александр Николаевич в 1867-1886гг.
В доме - мемориальный музей А.Н. Островского»
(Костромская область, Островский район,
село Щельково)

Связь ландшафтом и архитектурно-художественным ансамблем окружающих построек	
<p>- территория усадьбы вытянута с запада на восток со сложным рельефом и с террасными спусками к пойме реки Кукеша;</p> <p>- главный дом, стоящий в центре территории на широкой террасе - является важнейшим композиционным узлом архитектурно-художественного ансамбля усадьбы "Щельково".</p>	
Стилистические особенности объекта	
<p>- провинциальное усадебное здание в стиле классицизма с элементами периода эклектики.</p>	
Объемно-пространственная и архитектурно-художественная композиция объекта	
<p>- объемно-пространственная структура основного объема в пределах капитальных стен, с примыкающими к нему с севера и юга (трапециевидная) широкими террасами;</p> <p>- габаритные размеры строения</p>	<p>План первого этажа</p>  <p>Поперечный разрез</p> 

северный (главный) фасад:

- центр фасада, акцентированный портиком из спаренных колонн, поддерживающих фронтон, тимпан которого прорезан глубокой полукруглой нишей с чердачным окном;
- широкая терраса, огражденная плоским резным балясником;
- невысокие тамбуры входов по сторонам портика с треугольными фронтонами, опирающимися на консоли-выкружки боковых стен;
- широкие лестницы-спуски, ведущие от тамбуров с террасы;
- остекленная балконная дверь, по центральной оси фасада, сблокированная с двумя окнами, по сторонам от нее;
- по одному прямоугольному окну с двух сторон от центра фасада, ближе к тамбурам;
- восемь окон антресольного этажа, сгруппированных по два.

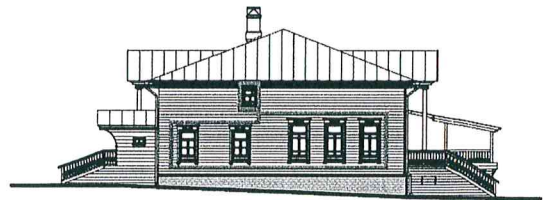
Северный фасад



западный (боковой) фасад:

- несимметричная композиция из пяти разновеликих оконных проемов основного объема, и одного в уровне антресольного этажа.

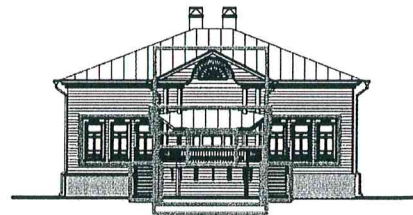
Западный фасад



южный (парковый) фасад:

- центр фасада, акцентированный портиком из спаренных колонн, поддерживающих фронтон, тимпан которого прорезан глубокой полукруглой нишей с чердачным окном;
- трапециевидная терраса, огражденная плоским резным балясником;
- две лестницы по бокам террасы, являющиеся спусками в парк;
- навес, перекрывающий террасу, опирающийся с одной стороны на колонны портика, а с другой - на столбики-стойки, связанные с ограждением;
- остекленная балконная дверь, по центральной оси фасада, сблокированная с двумя окнами, по сторонам от нее;
- по три прямоугольных окна с двух сторон террасы.

Южный фасад



восточный (боковой) фасад:

- несимметричная композиция из шести разновеликих оконных проемов основного объема, и два оконных проема антресольного этажа;
- небольшой низкий тамбур для спуска в подвал.

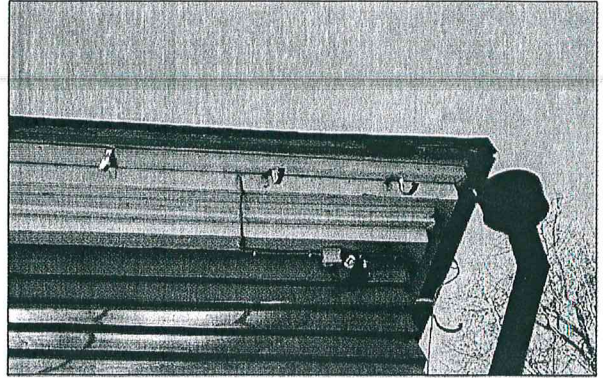
Восточный фасад



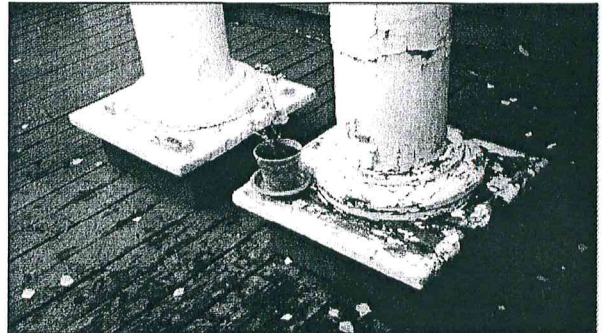
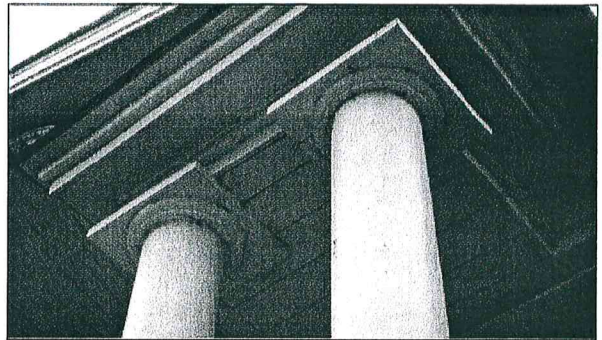
Декоративные детали убранства фасадов здания.

Наружное убранство – характеризуется единообразием декоративных форм и композиционных приемов.

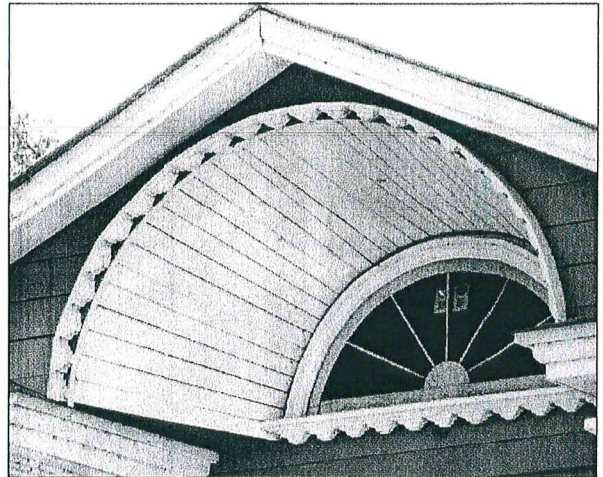
– венчающий карниз небольшого выноса с массивной лобовой доской и карнизным подшивом из профилированной доски,



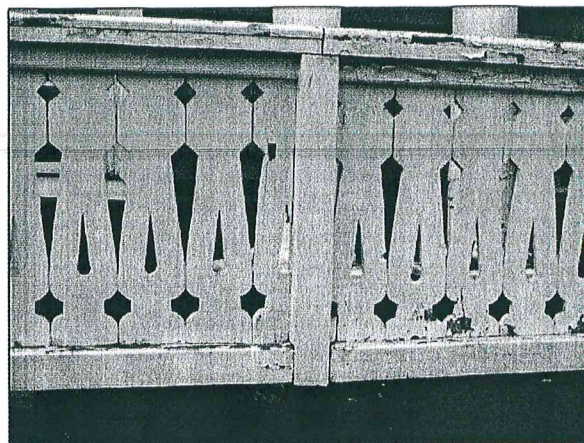
– спаренные колонны портика, поддерживающие фронтон;



– тимпан, прорезанный глубокой полукруглой нишей с чердачным окном;



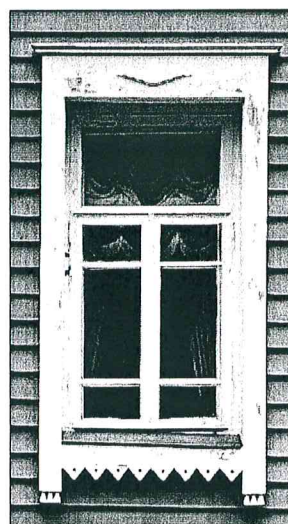
- плоский резной балясник террас,



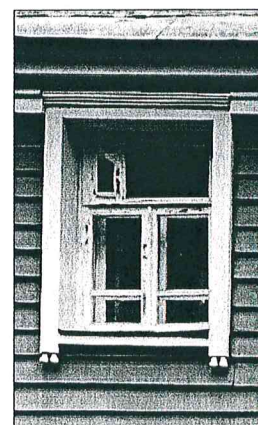
- все проемы прямоугольной формы и заключены в рамочные наличники:

- наличники основного этажа имеют расширенную верхнюю часть с ромбовидной накладкой и узкой полочкой-сандриком и зубчатый фартук между небольшими свесами боковых стоек, декорированных внизу каплями;
- окна второго антресольного этажа имеют наличники простой прямоугольной формы.

- Габаритные размеры и конфигурация расстекловки окон первого и антресольного этажей



Окно 1-го этажа

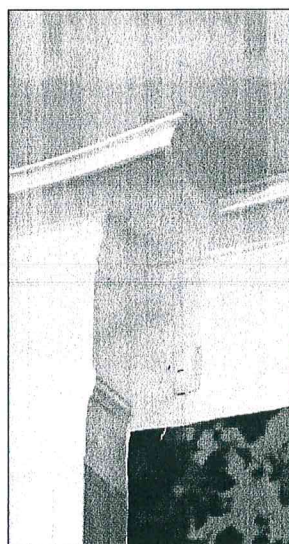


Окно антресольного этажа

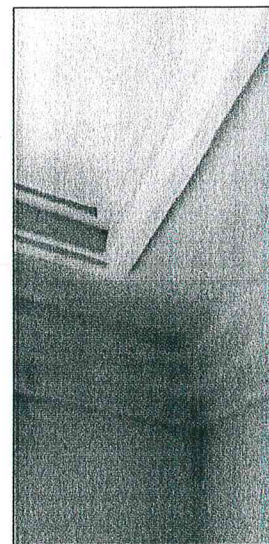
Внутреннее убранство:

- профильные тянутые потолочные карнизы и тяги;

- конфигурация и габаритные размеры потолочных карнизов первого и антресольного этажей



Потолочный карниз 1-го этажа

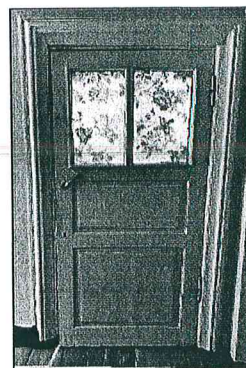


Потолочный карниз антресольного этажа

сохранившиеся исторические заполнения
дверных проемов



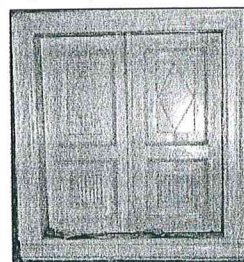
Дверь 1-го этажа



Дверь антресольного этажа

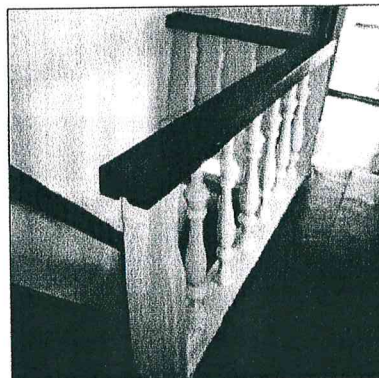


Дверь чердака

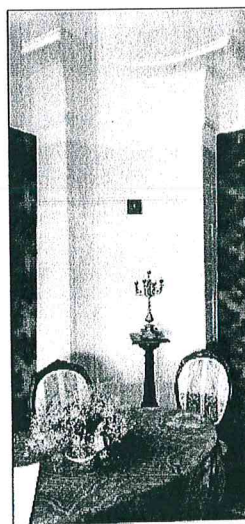


Дверь антресольного этажа

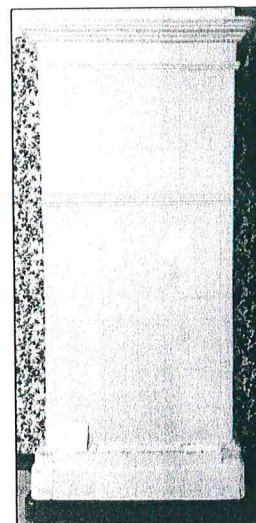
- две одномаршевые деревянные
лестницы, расположенные в центре дома и
огражденные точеными деревянными
балайсинами,



- вогнутые угловые печи и средистенная
печь, облицованные белым кафелем,

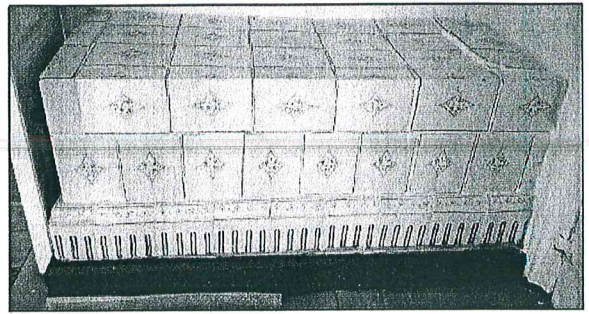


Угловая печь

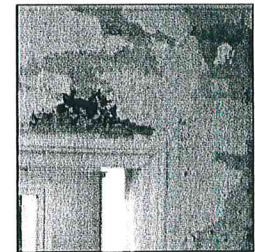
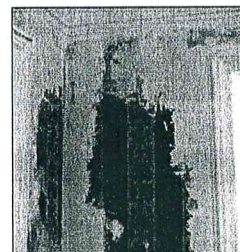
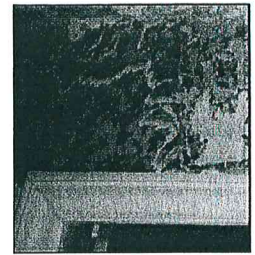
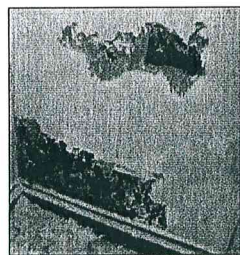


Средистенная печь

- подогреваемые лежанки отделанные изразцами с голубой ручной росписью;



- рисунок и цветовое решение обоев помещений (воссозданных по натурным исследованиям и по воспоминаниям родственников и старым фотографиям).



Остатки подлинных обоев

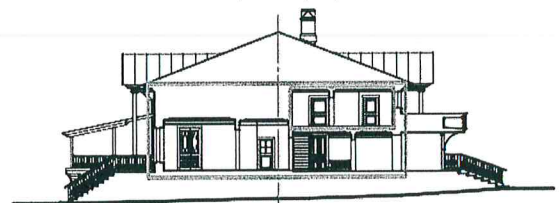


Воссозданный рисунок и цвет обоев

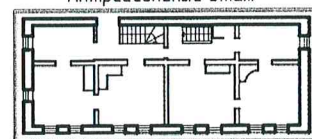
Конструктивные особенности здания

- одноэтажный, близкий к квадрату объем с антресолями в северной половине строения;

Поперечный разрез

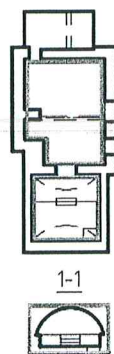


Антрессольный этаж



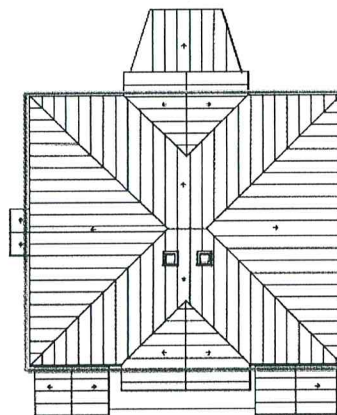
- небольшой кирпичный подвал под юго-восточной частью с кирпичным сводом,

План подвала

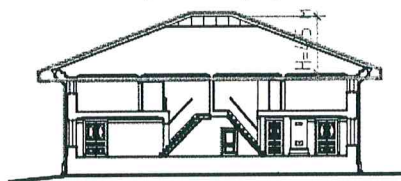


- завершение - стропильная вальмовая крыша (высота до конька 4.5 м);

План кровли



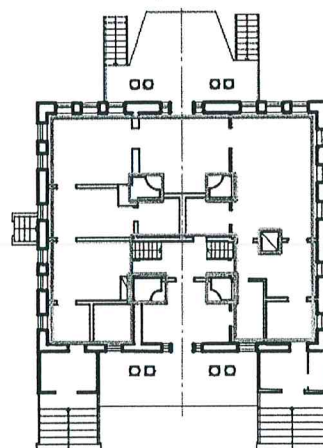
Продольный разрез



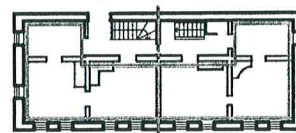
- планировка с анфиладами вдоль южного и боковых фасадов и небольшим коридором в центральной части, где размещены лестницы на антресоли:

- средняя комната анфилады -- гостиная с двумя вогнутыми угловыми печами и выходом на террасу,
- антресоли, П-образные в плане соединены между собой коридором, выходящим на лестничные площадки, состоят из двух половин - в каждой по три комнаты с низкими потолками.

План первого этажа

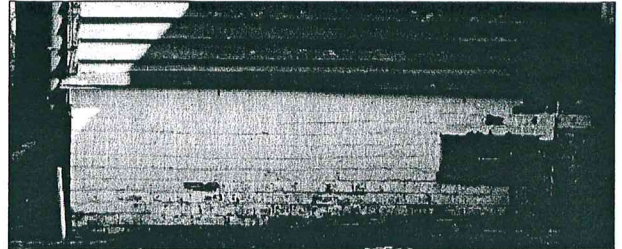
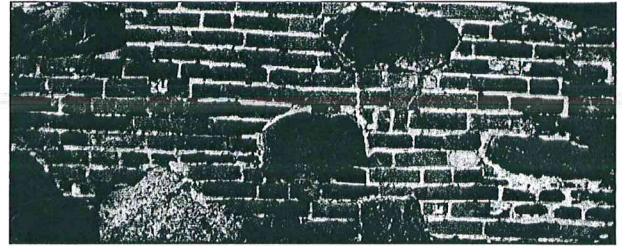


Антрессольный этаж

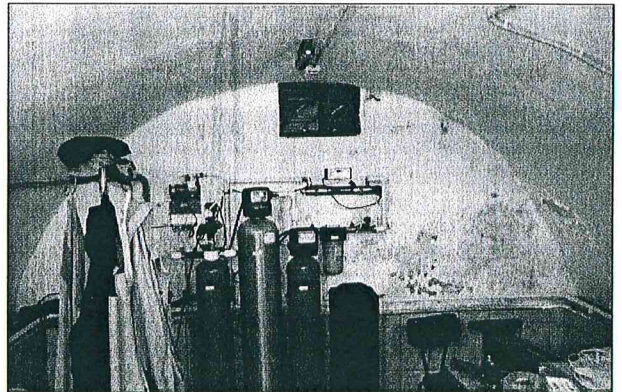


Материалы строительства и отделки фасадов

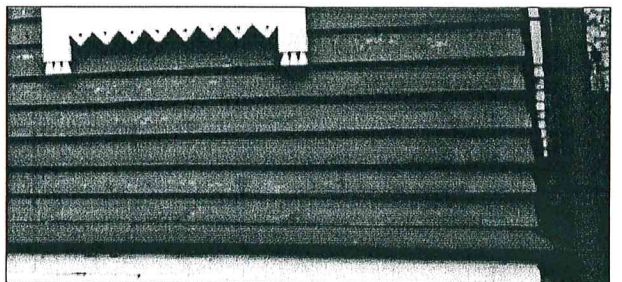
- высокий цоколь кирпично-бутовый, оштукатурен;



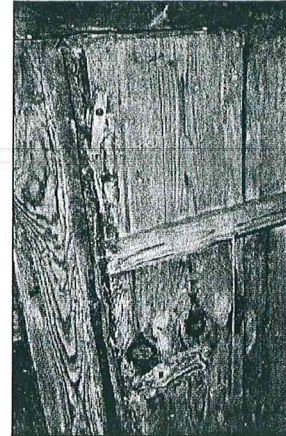
- стены подвала - глиняный красный кирпич на сложном известковом растворе;



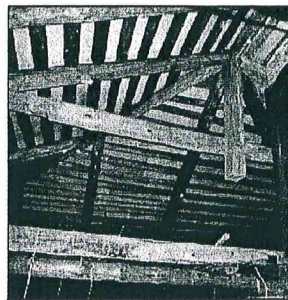
- стены рублены из бревен в «обло» и обшиты по фасадам горизонтальным тесом в «нахлест», скрывающим выпуски венцов на углах и в местах перерубов; (для основного объема)



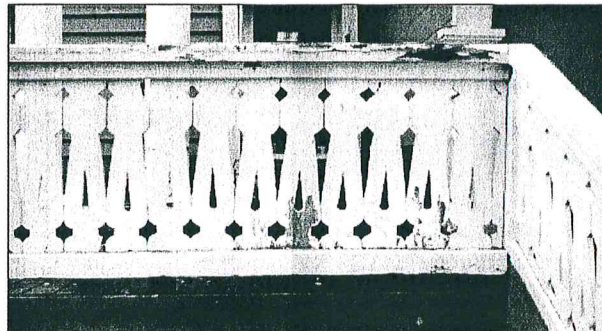
- столярка оконные и дверные заполнения
- деревянные;



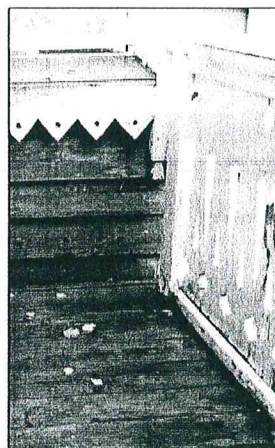
- крыша - деревянная стропильная,
- покрытие кровли - кровельное рядовое железо;



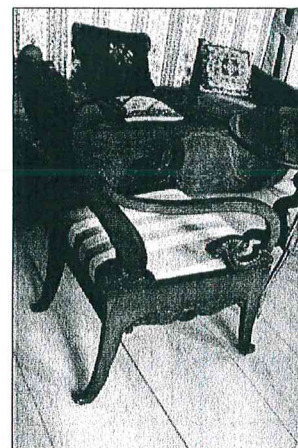
- элементы ограждений - дерево (плоская
- резная балясина ограждения лестниц и
- веранды;



- полы первого и антресольного этажей -
- дощатые, крашенные.

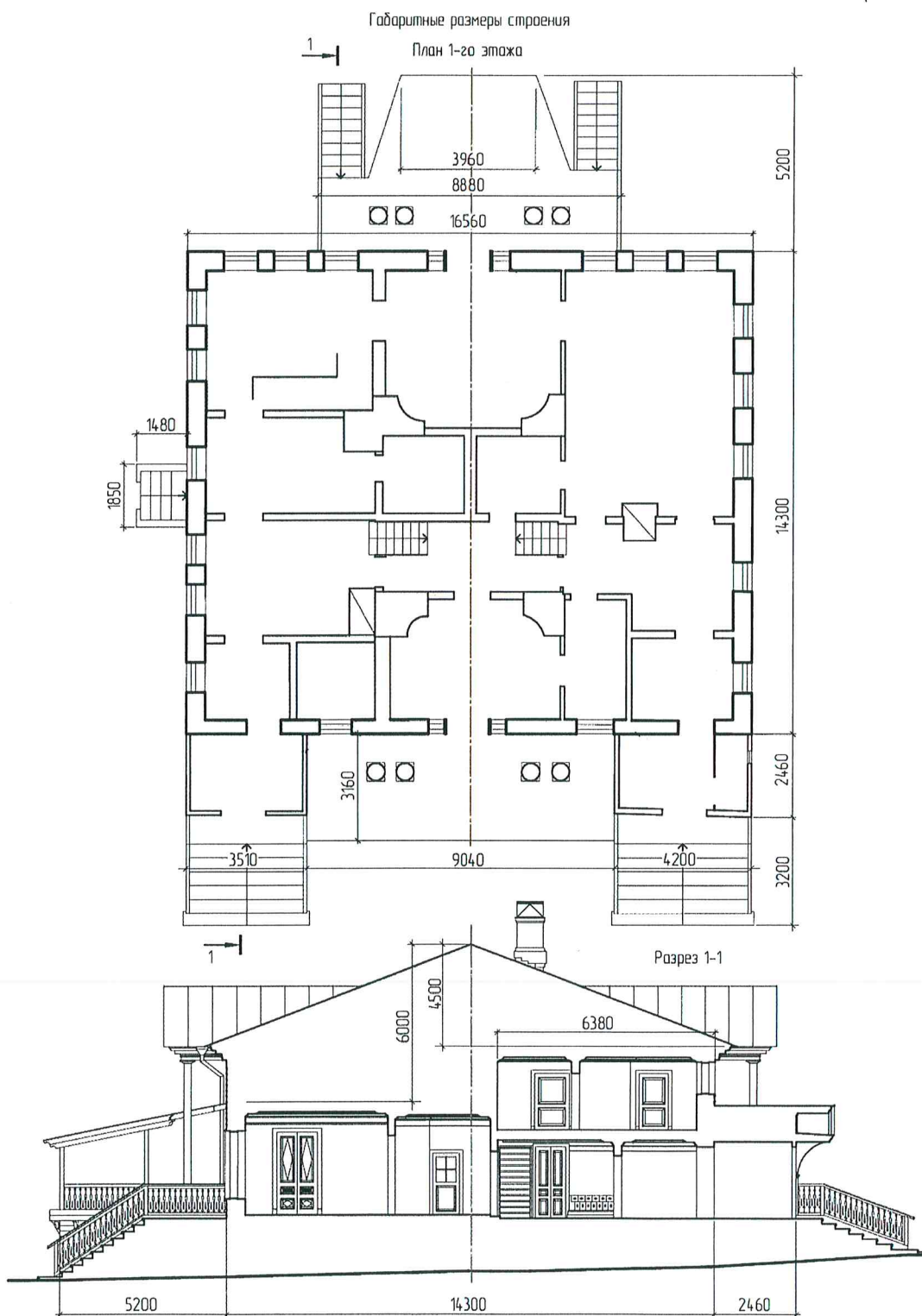


Пол 1-го этажа



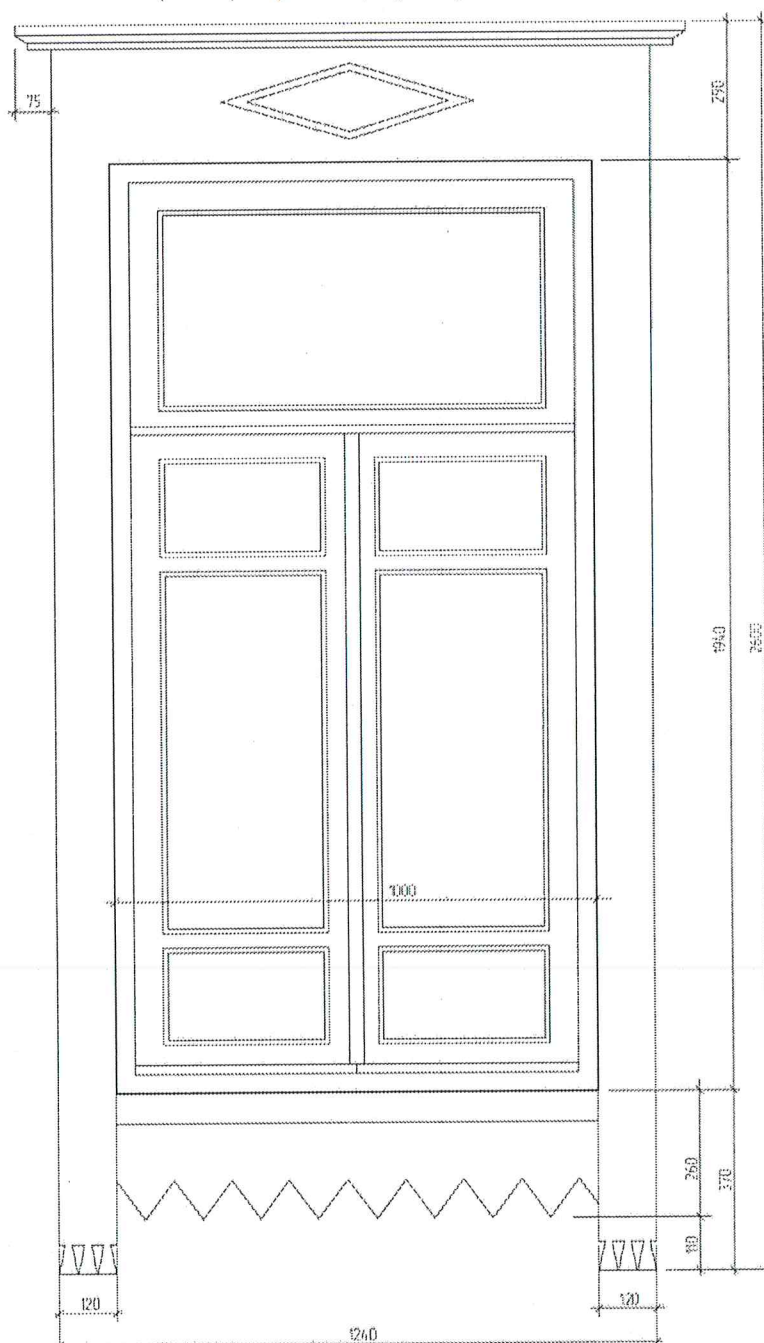
Пол антресольного этажа

Приложение №2
 к предмету охраны
 объекта культурного наследия
 федерального значения «Дом, в котором жил
 Островский Александр Николаевич в 1867-1886гг.
 В доме - мемориальный музей А.Н. Островского»
 (Костромская область, Островский район,
 село Щельково)

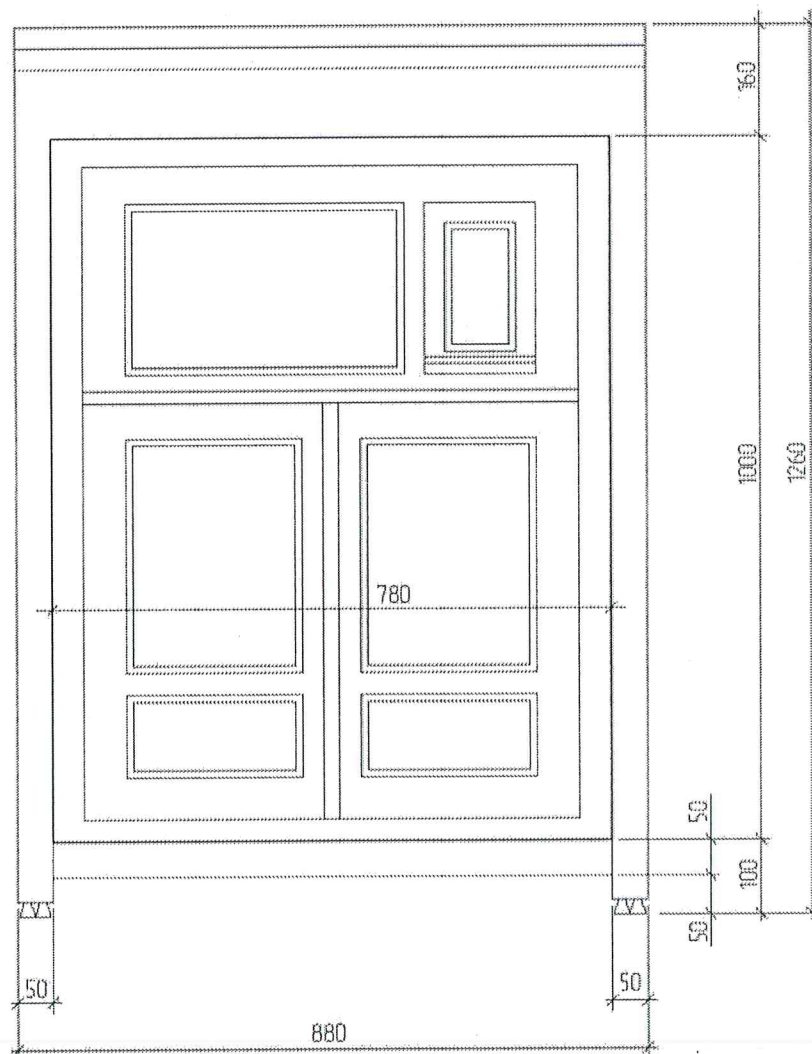


Приложение №3
к предмету охраны
объекта культурного наследия
федерального значения «Дом, в котором жил
Островский Александр Николаевич в 1867-1886гг.
В доме - мемориальный музей А.Н. Островского»
(Костромская область, Островский район,
село Щельково)

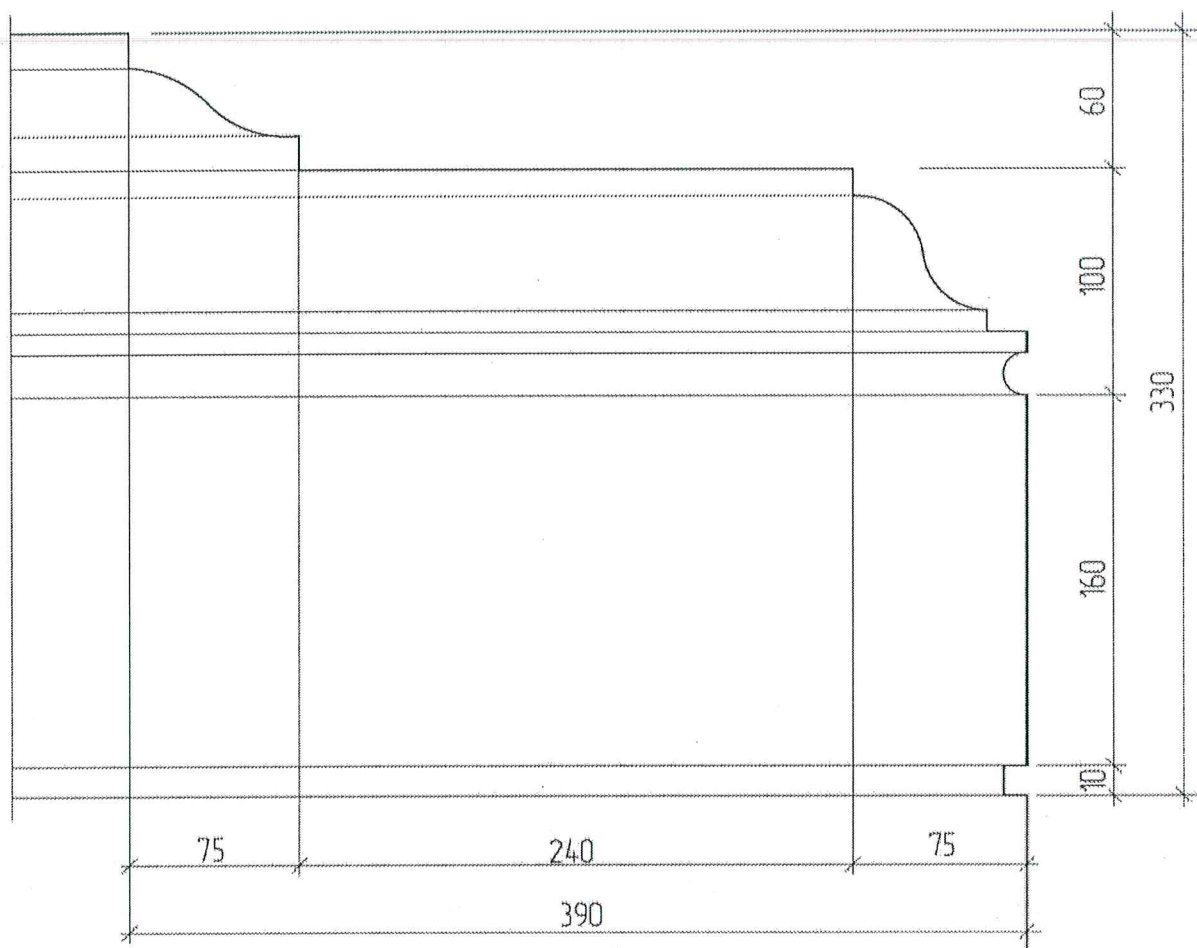
Окно 1-го этажа.
Габаритные размеры и конфигурация расстеклавки



Окно антресольного этажа.
Габаритные размеры и конфигурация расстекловки



Габаритные размеры и конфигурация потолочного карниза 1-го этажа.



Габаритные размеры и конфигурация потолочного карниза антресольного этажа.

