



## ИНСПЕКЦИЯ ПО ОХРАНЕ ОБЪЕКТОВ КУЛЬТУРНОГО НАСЛЕДИЯ КОСТРОМСКОЙ ОБЛАСТИ

### ПРИКАЗ

от « 13 » 102 2021 года № 182

г. Кострома

**Об утверждении предмета охраны объекта культурного наследия  
регионального значения «Усадьба Щельково. Здесь жил и работал  
русский драматург А.Н. Островский, XVIII - XIX вв.: «Голубой дом».  
Здесь жил электротехник М.А. Шателен», 1907-1914 гг.  
(Костромская область, Островский район, д. Щельково)**

В соответствии с Федеральным законом от 25 июня 2002 года № 73-ФЗ «Об объектах культурного наследия (памятниках истории и культуры) народов Российской Федерации», положением об инспекции по охране объектов культурного наследия Костромской области, утвержденным постановлением губернатора Костромской области от 16 ноября 2015 года №206 «Об инспекции по охране объектов культурного наследия Костромской области», на основании проекта предмета охраны объекта культурного наследия «Усадьба Щельково. Здесь жил и работал русский драматург А.Н. Островский, XVIII - XIX вв.: «Голубой дом». Здесь жил электротехник М.А. Шателен», 1907-1914 гг. (Костромская область, Островский район, д. Щельково), разработанного ООО «Рестмастерская АПН»,

#### ПРИКАЗЫВАЮ:

1. Утвердить предмет охраны объекта культурного наследия регионального значения «Усадьба Щельково. Здесь жил и работал русский драматург А.Н. Островский, XVIII - XIX вв.: «Голубой дом». Здесь жил электротехник М.А. Шателен», 1907-1914 гг. (адрес в соответствии с актом о постановке на государственную охрану: Костромская область, Островский район, д. Щельково; адрес в соответствии с Федеральной информационной адресной системой: Костромская область,

муниципальный район Островский, сельское поселение Адищевское, село Щельково), согласно приложению.

2. Настоящий приказ вступает в силу со дня его официального опубликования.

Начальник инспекции



С.Е. Голикова

УТВЕРЖДЕН  
приказом инспекции по охране  
объектов культурного наследия  
Костромской области  
от 13.12 2021 г. № 182

### ПРЕДМЕТ ОХРАНЫ

объекта культурного наследия регионального значения  
«Усадьба Щельково. Здесь жил и работал русский драматург  
А.Н. Островский, XVIII - XIX вв.: «Голубой дом».  
Здесь жил электротехник М.А. Шателен», 1907-1914 гг.  
(Костромская область, Островский район, д. Щельково)

1. Связь с ландшафтом и архитектурно-художественным ансамблем окружающих построек: является одним из важнейших композиционных узлов архитектурно - художественного ансамбля усадьбы «Щельково».

2. Стилистические особенности объекта: пример провинциальной жилой архитектуры с элементами модерна

3. Объемно-пространственная и архитектурно-художественная композиция объекта:

1) двухэтажный основной объем, почти квадратный в плане (приложение №1 к настоящему предмету охраны), завершенный вальмовой крышей;

2) объёмы центральной террасы и западного ризалита завершённые треугольным фронтоном и крытые двухскатной кровлей;

3) южная терраса крытая односкатной кровлей;

4) широкая открытая терраса с деревянным ограждением с юга и востока строения;

5) ризалит, с западной стороны, смещенный от центра влево;

6) кирпичный подвал под юго-западной частью здания.

3.1. Северный фасад:

строго симметричная композиция основного объема с двух ярусной верандой в центре (приложение №2 к настоящему предмету охраны) и двумя оконными осями - по бокам центральной части.

3.2. Западный фасад:

1) несимметричная композиция со смещенным влево ризалитом и двумя оконными осями в правой (южной) части;

2) ризалит завершён треугольным фронтоном, входная дверь с крыльцом на западной грани, на северной и южной гранях - по одной оси проемов;

3) деревянная одномаршевая лестница, ведущая на второй этаж (приложение №3 к настоящему предмету охраны);

4) вход в подвал в цокольной части.

3.3. Южный фасад:

1) несимметричная композиция с двухъярусной верандой, смещенной влево и с тремя осями проёмов, разделённых фасадными лопатками;

3.4. Восточный фасад:

несимметричное деление лопатками фасада на три разно размерных прясла: глухое правое, с одной осью в узком центральном и двумя оконными осями в широком левом пряслах.

4. Декоративные детали убранства фасадов здания:

1) карниз большого выноса (приложение №4 к настоящему предмету охраны) с пропиленным подзором по краю, напоминающим вязаное кружево;

2) подзоры карнизов выносных (слуховых) окошек на вальмах крыши;

3) квадратные, оцинкованные, крашеные, декоративные с верхним подзором водопрёмные воронки на углах строения;

4) двухъярусные лопатки, прикрывающие выпуски венцов сруба;

5) окна прямоугольной формы, различные по ширине (одинарное и сдвоенное окно (приложения №№5,6 к настоящему предмету охраны), фигурная расстекловка с ромбами, вставные цветные стекла;

6) двери прямоугольной формы, различные по составу (одиночные (приложение №7 к настоящему предмету охраны) и фланкированные окнами с двух сторон), фигурная расстекловка с ромбами, вставные цветные стекла;

7) крупные прорезные оконные и дверные наличники (приложения №№5,6,7 к настоящему предмету охраны) с трехлопастными навершиями и расширяющимися к низу фартуками;

8) ограждение террасы и входных лестниц (приложение №4 к настоящему предмету охраны), подзорного типа (по образцу подзора карниза).

5. Конструктивные особенности здания:

1) внутреннее пространство подвала, представляющее собой единое пространство, перекрытое сводами Монье;

2) входы в строение устроены по входным лестницам, расположенными с трех сторон здания (кроме восточной);

3) пространственно - планировочная структура основного объема 1-ый и 2-ой этажи) в пределах капитальных стен;

4) продольный коридор, ориентированный по оси восток - запад, делит каждый из этажей на более крупные парадные помещения,

обращенные окнами на юг, и меньшие по размеру, выходящие на северный фасад;

5) внутренняя лестница: деревянная с ограждением подзорного типа (по образцу подзора карниза);

6) высота и конфигурация крыши - крыша вальмовая, высота от венчающего карниза до конька - 3 метра;

7) конструкция, конфигурация деревянных стропильных ферм и наслонных стропил крыши, характер её кровельного покрытия.

6. Материалы строительства и отделки фасадов:

1) высокий кирпичный цоколь, покрытый обмазкой;

2) стены, рубленные из бревен в «обло» и обшиты по фасадам горизонтальной вагонкой;

3) перекрытия деревянные, полы тесовые крашенные;

4) стропильная система - деревянная, крытая кровельным железом, соединение листов фальцем;

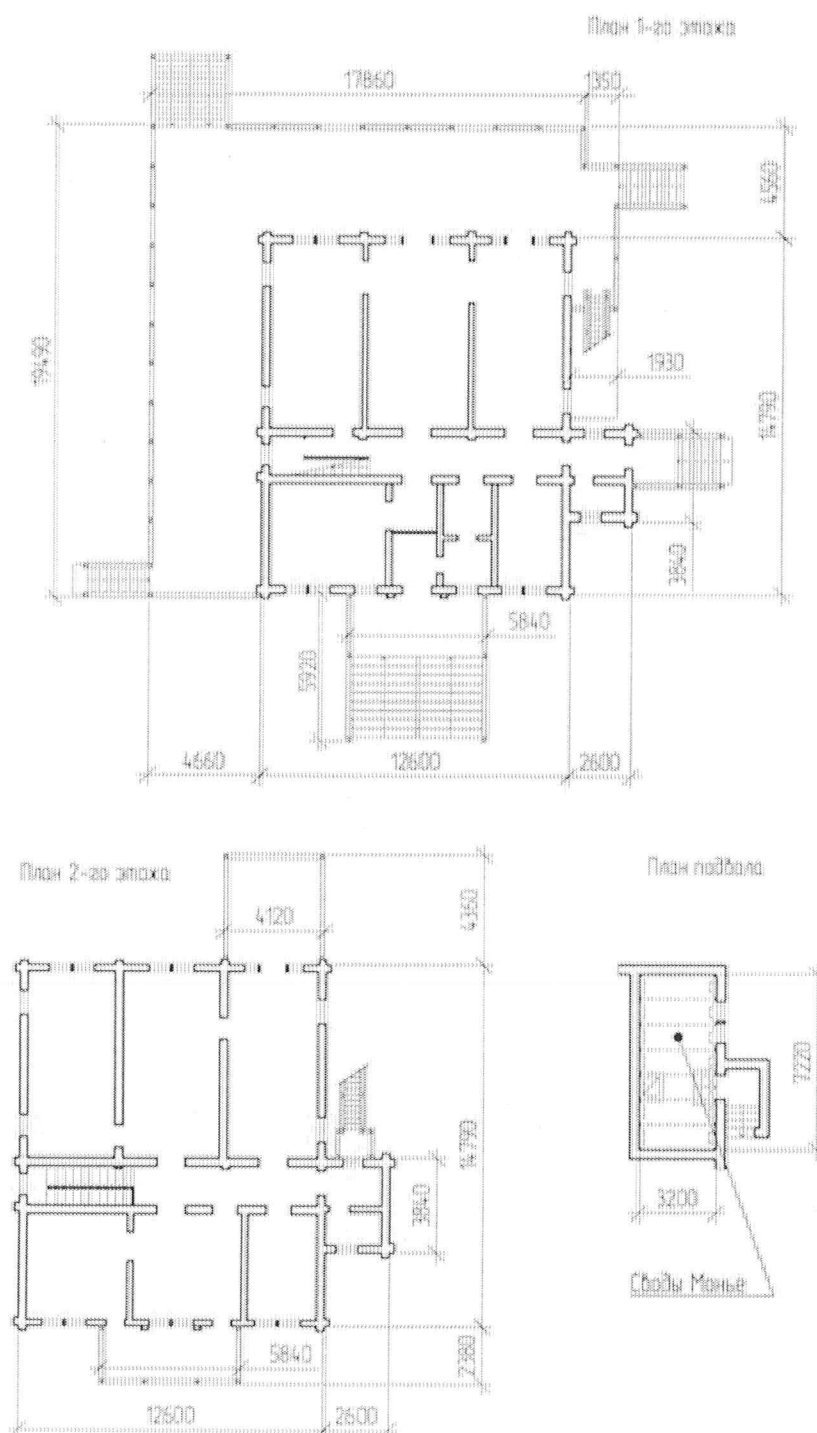
5) материал заполнения оконных и наружных дверных проемов - деревянная обвязка с расстекловкой ромбами и с вставными цветными стеклами (приложения №№5,6,7 к настоящему предмету охраны).

7. Предмет охраны может быть изменен на основании документов или результатов историко-культурных исследований, отсутствующих при подготовке проекта предмета охраны объекта культурного наследия, дающих основания для изменения предмета охраны объекта культурного наследия.

Приложение №1  
к предмету охраны  
объекта культурного наследия  
регионального значения «Усадьба Щельково.

Здесь жил и работал русский драматург  
А.Н. Островский, XVIII - XIX вв.: «Голубой дом». Здесь  
жил электротехник М.А. Шателен», 1907-1914 гг.  
(Костромская область, Островский район,  
д. Щельково)»

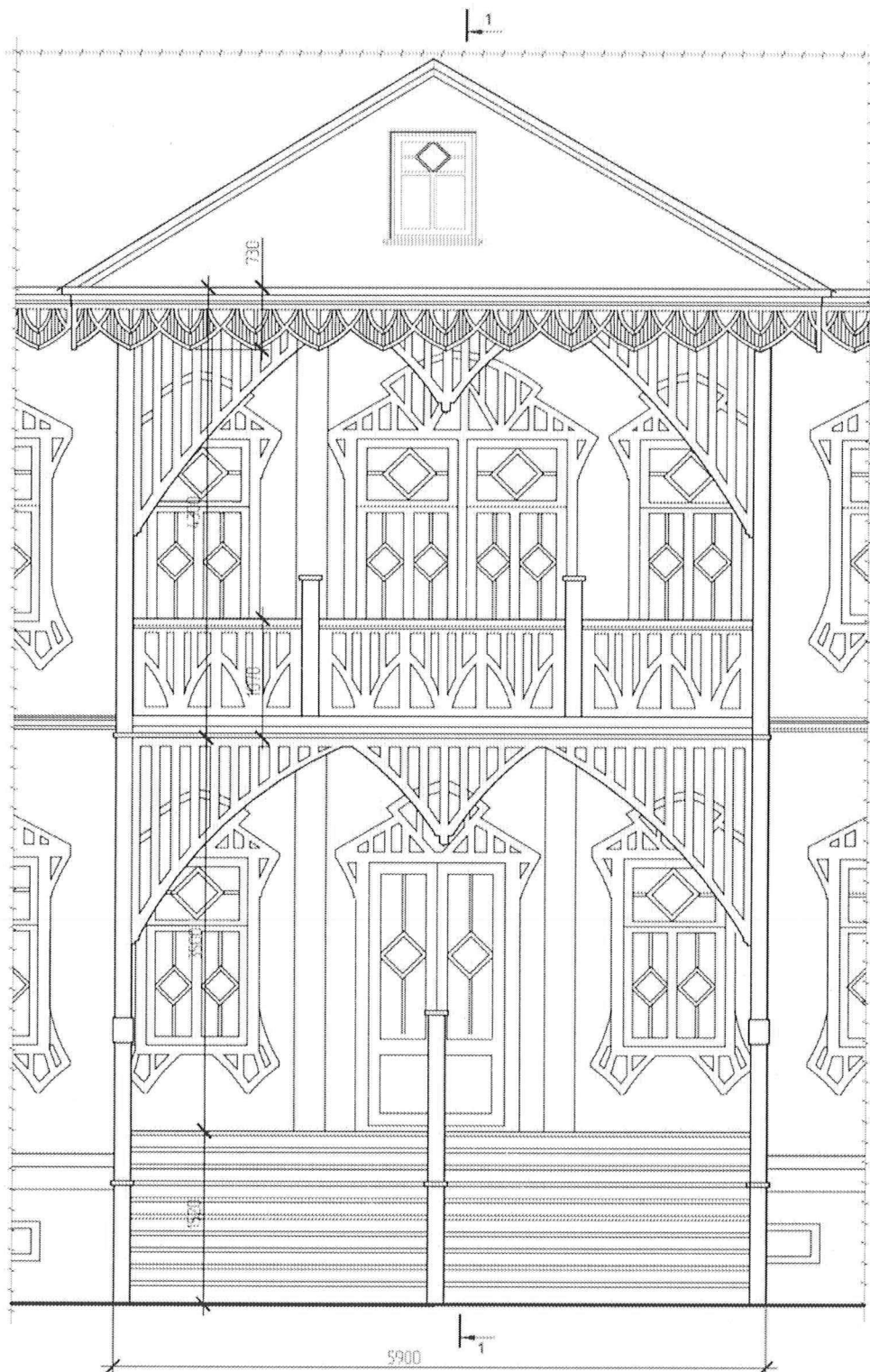
Габаритные размеры строения



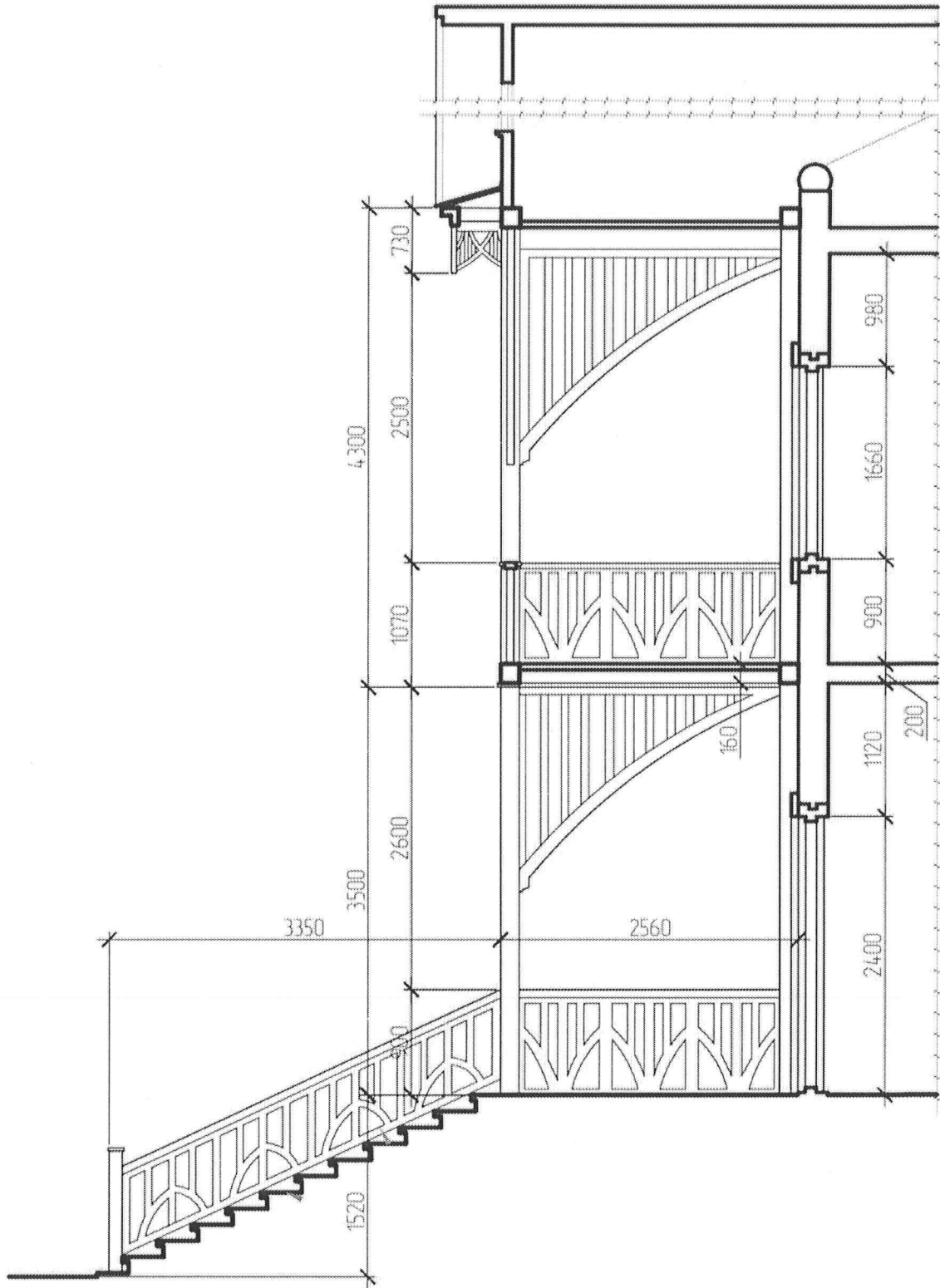
Приложение №2  
к предмету охраны  
объекта культурного наследия  
регионального значения «Усадьба Щельково.

Здесь жил и работал русский драматург  
А.Н. Островский, XVIII - XIX вв.: «Голубой дом». Здесь  
жил электротехник М.А. Шателен», 1907-1914 гг.  
(Костромская область, Островский район,  
д. Щельково)»

Крыльцо главного входа. Общий вид, М 1:50



Крыльцо главного входа. Разрез 1-1, М 1:50



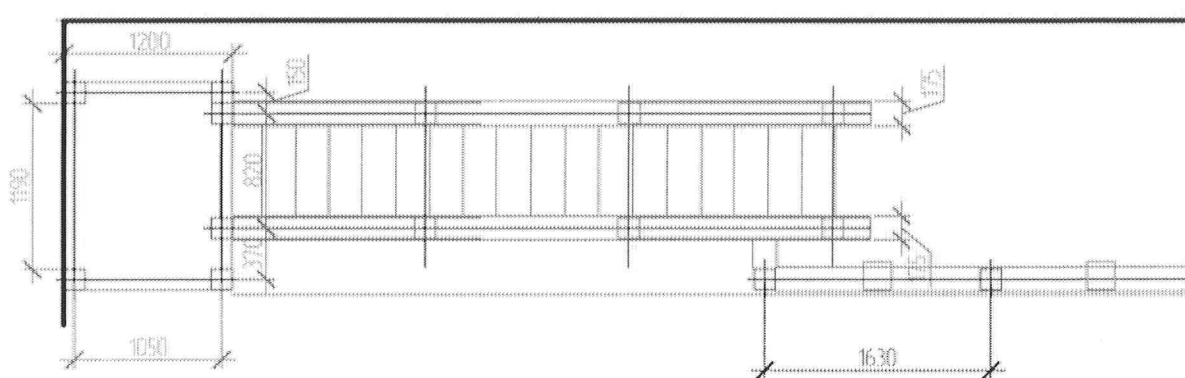


Приложение №3  
к предмету охраны  
объекта культурного наследия  
регионального значения «Усадьба Щельково.

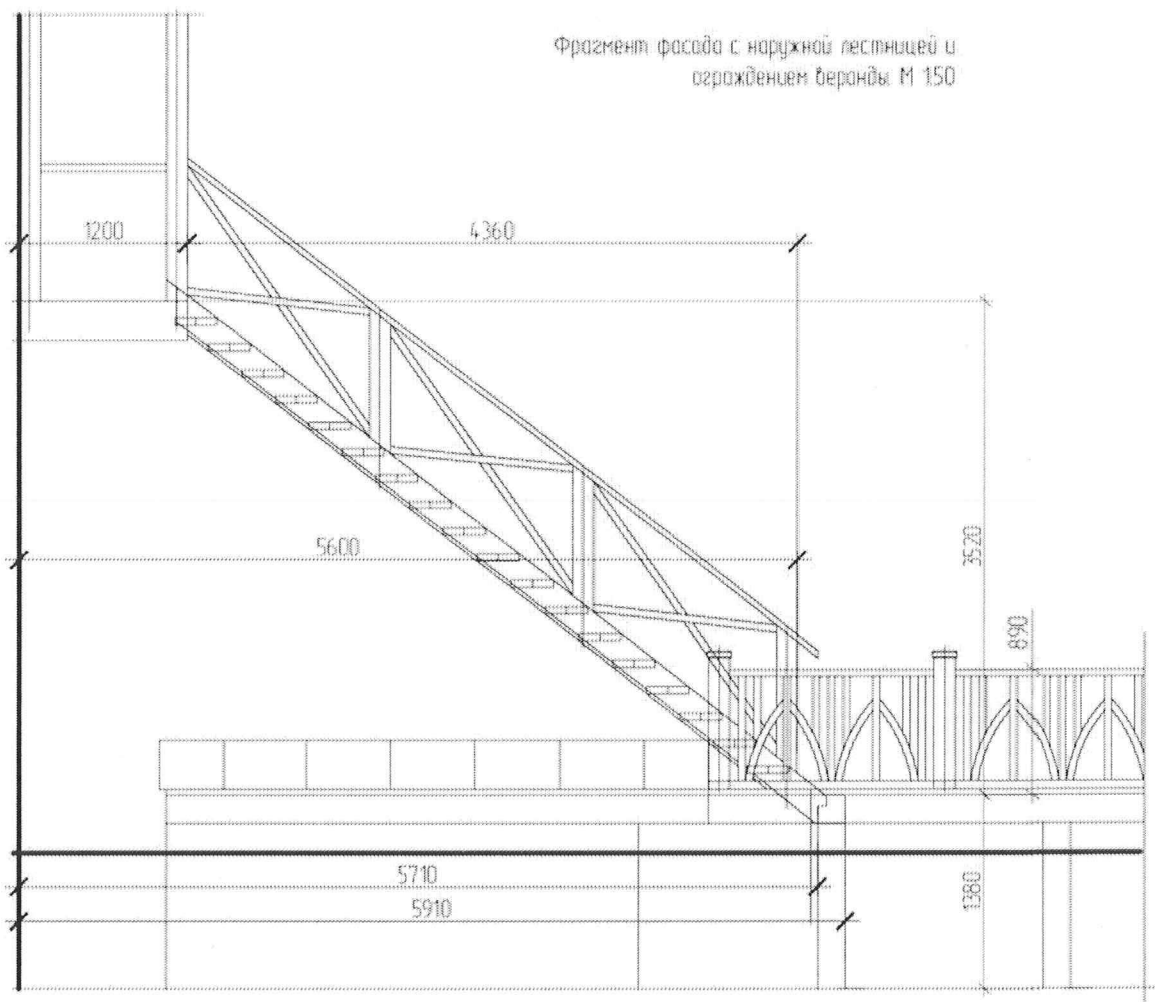
Здесь жил и работал русский драматург  
А.Н. Островский, XVIII - XIX вв.: «Голубой дом». Здесь  
жил электротехник М.А. Шателен», 1907-1914 гг.  
(Костромская область, Островский район,  
д. Щельково)»

Наружная лестница.

План наружной лестницы М 150



Фрагмент фасада с наружной лестницей и  
ограждением террасы М 150

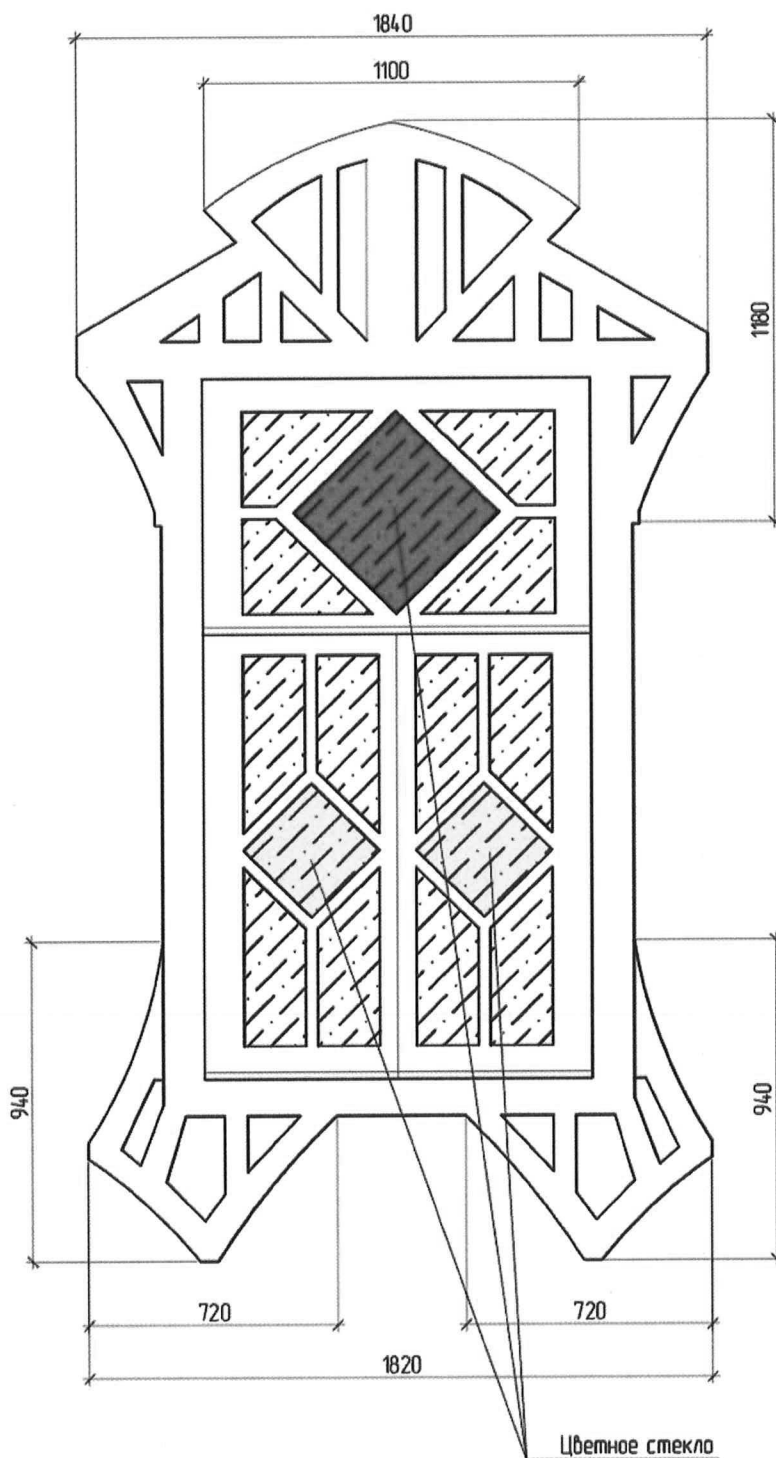




Приложение №5  
к предмету охраны  
объекта культурного наследия  
регионального значения «Усадьба Щельково.

Здесь жил и работал русский драматург  
А.Н. Островский, XVIII - XIX вв.: «Голубой дом». Здесь  
жил электротехник М.А. Шателен», 1907-1914 гг.  
(Костромская область, Островский район,  
д. Щельково)»

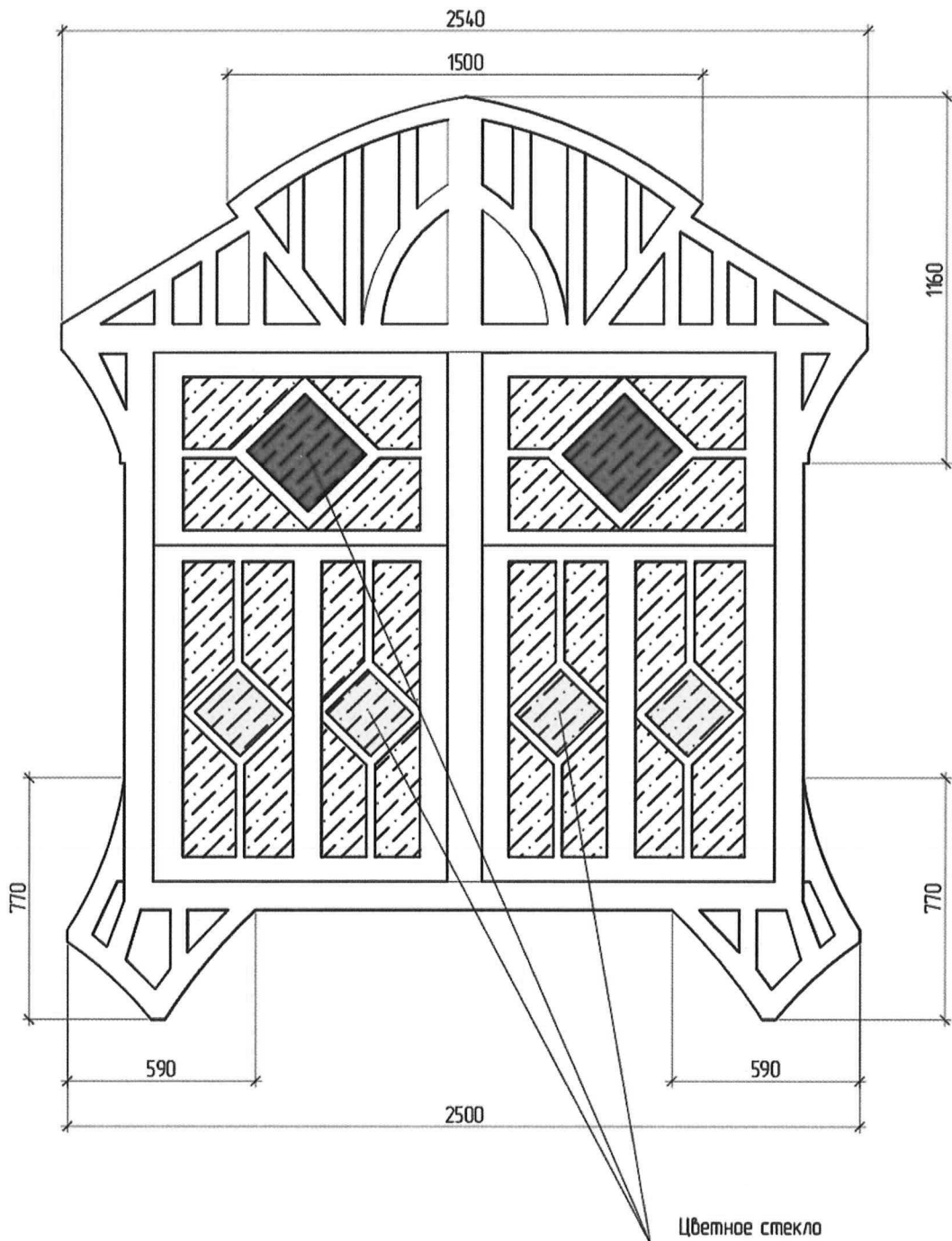
Однoарное окно, М 120  
Общий вид, наличник



Приложение №6  
к предмету охраны  
объекта культурного наследия  
регионального значения «Усадьба Щельково.

Здесь жил и работал русский драматург  
А.Н. Островский, XVIII - XIX вв.: «Голубой дом». Здесь  
жил электротехник М.А. Шателен», 1907-1914 гг.  
(Костромская область, Островский район,  
д. Щельково)»

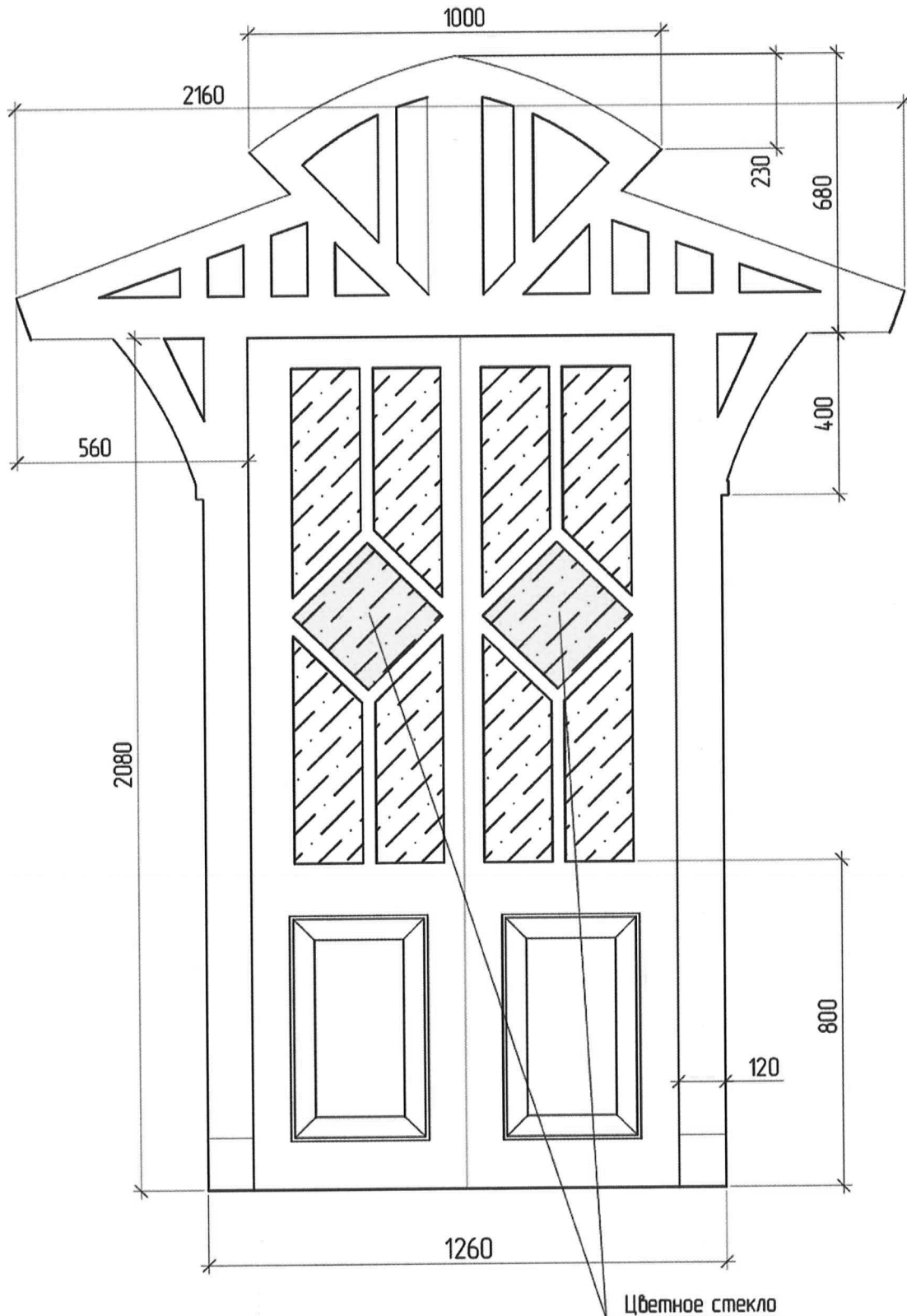
Сдвоенное окно, М 120  
Общий вид, наличник



Приложение №7  
к предмету охраны  
объекта культурного наследия  
регионального значения «Усадьба Щельково.

Здесь жил и работал русский драматург  
А.Н. Островский, XVIII - XIX вв.: «Голубой дом». Здесь  
жил электротехник М.А. Шателен», 1907-1914 гг.  
(Костромская область, Островский район,  
д. Щельково)»

Однoрная дверь. Общий вид, наличник, М 1:20



Приложение №8  
к предмету охраны  
объекта культурного наследия

регионального значения «Усадьба Щельково».

Здесь жил и работал русский драматург  
А.Н. Островский, XVIII - XIX вв.: «Голубой дом». Здесь  
жил электротехник М.А. Шателен», 1907-1914 гг.  
(Костромская область, Островский район,  
д. Щельково)»

Связь ландшафта архитектурно-художественным ансамблем окружающих построек

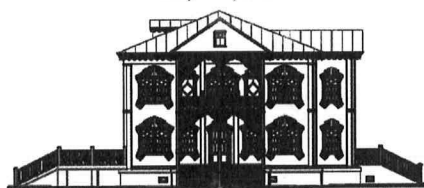
- является одним из важнейших композиционных узлов архитектурно-художественного ансамбля усадьбы "Щельково"



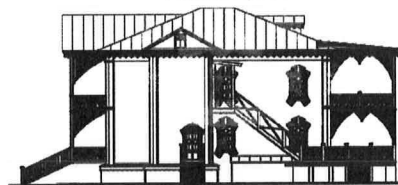
Стилистические особенности объекта

- пример провинциальной жилой архитектуры с элементами модерна

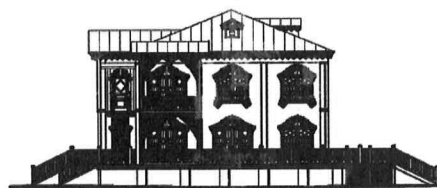
Северный фасад



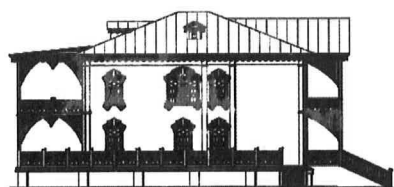
Западный фасад



Южный фасад



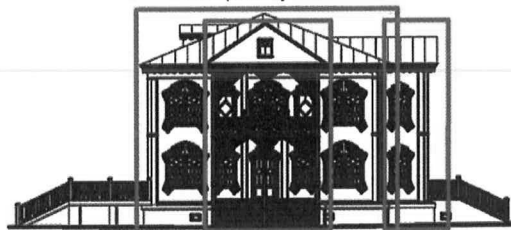
Восточный фасад



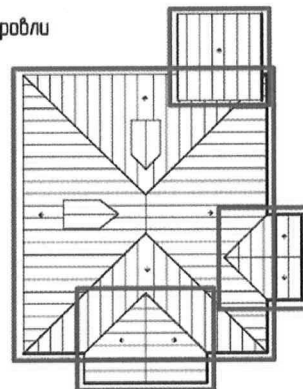
Объемно-пространственная и архитектурно-художественная композиция объекта

- двухэтажный основной объем, почти квадратный в плане (приложение 1), завершенный вальмовой крышей;
- объемы центральной террасы и западного ризалита завершены треугольным фронтоном и крытые двухскатной кровлей;
- южная терраса крытая односкатной кровлей;

Северный фасад

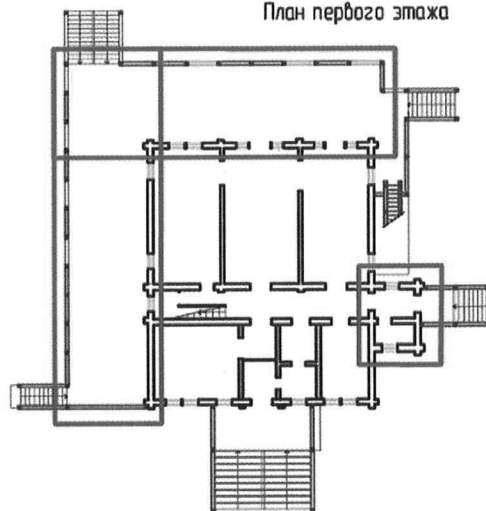


План кровли



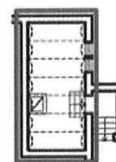
- широкая открытая терраса с деревянным ограждением с юга и востока строения (приложение 1);
- ризалит, с западной стороны, смещенный от центра влево (приложение 1);

План первого этажа



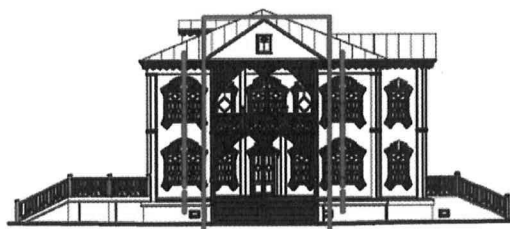
- кирпичный подвал под юго-западной частью здания (приложение 1);

План подвала



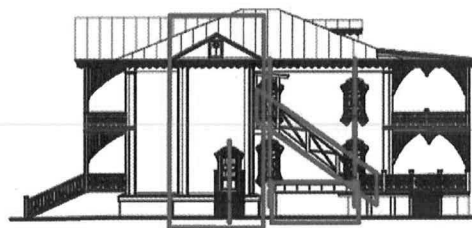
- строго симметричная композиция основного объема с двухъярусной верандой в центре (приложение 2, 2а) и двумя оконными осями по бокам центральной части;

Северный фасад



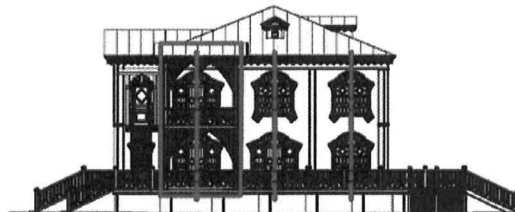
- несимметричная композиция со смещенным влево ризалитом и двумя оконными осями в правой (южной) части;
- ризалит завершён треугольным фронтоном, входная дверь с крыльцом на западной грани, на северной и южной гранях - по одной оси проёмов;
- деревянная одномаршевая лестница, ведущая на второй этаж (приложение 3);
- вход в подвал в цокольной части;

Западный фасад



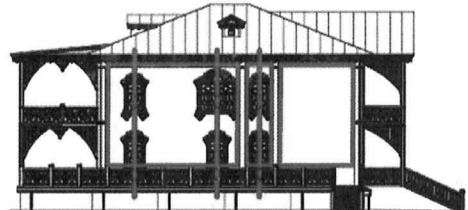
- несимметричная композиция с двухъярусной верандой смещенной влево и с тремя осями проёмов, разделённых фасадными лопатками;

Южный фасад



- несимметричное деление лопатками фасада на три разно размерных прясла: глухое правое, с одной осью в узком центральном и двумя оконными осями в широком левом пряслах.

Восточный фасад



#### Декоративные детали убранства фасадов здания:

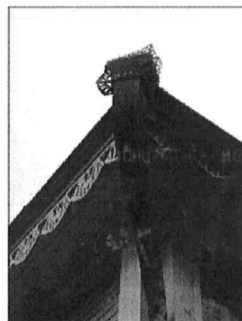
- карниз большого выноса (приложение 4) с пропиленным подзором по краю, напоминающим вязаное кружево;
- подзоры карнизов выносных (слуховых) окошек на вальмах крыши;
- квадратные, оцинкованные, крашенные, декоративные с верхним подзором водопримьные воронки на узлах строения;
- двухъярусные лопатки, прикрывающие выпуски венцов сруба;



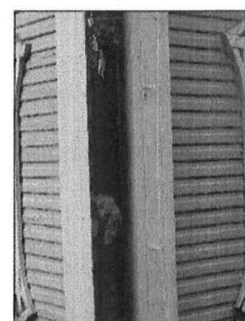
карниз основного объема



карниз слухового окна



водоприёмная воронка



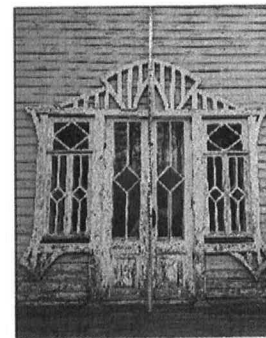
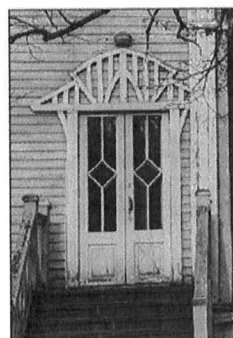
лопатки



- окна прямоугольной формы, различные по ширине (одинарное окно (приложение 5) и сдвоенное окно (приложение 6), сохранившие фигурную расстекловку с ромбами и вставные цветные стекла;
- двери прямоугольной формы, различные по составу (одиночные (приложение 7) и фланкированные окнами с двух сторон), сохранившие фигурную расстекловку с ромбами и вставные цветные стекла;
- крупные прорезные оконные и дверные наличники (приложения 5,6,7) с трехлопастными навершиями и расширяющимися к низу фартуками;
- ограждение террасы (приложение 4) подзорного типа (по образцу подзора карниза).



окна, наличники



двери, наличники

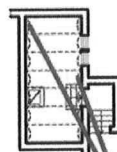


Ограждение террасы

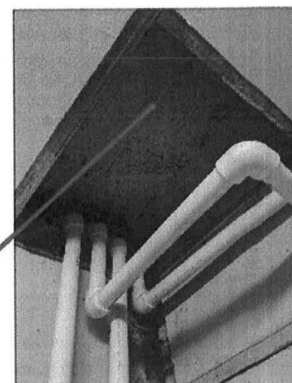
### Конструктивные особенности здания

- внутреннее пространство подвала представляющее собой единое пространство, перекрытое сводами Манье;

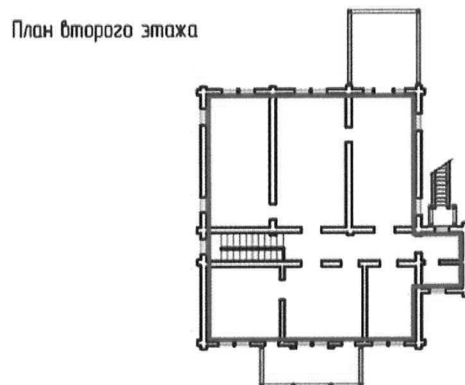
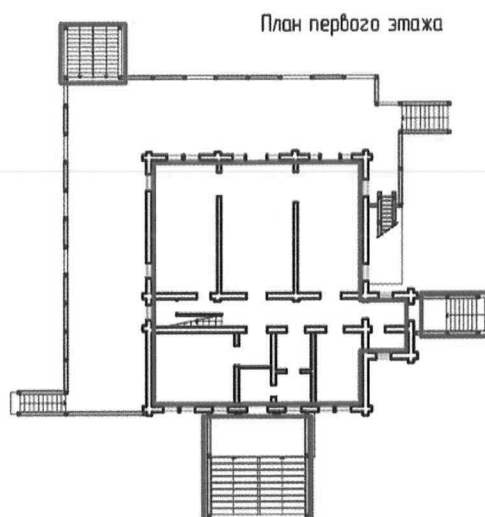
План подвала



Своды Манье



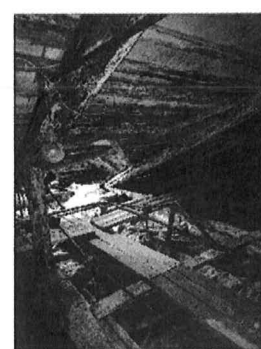
- входы в строение устроены по входным лестницам, расположенными с трех сторон здания (кроме восточной);
- пространственно - планировочная структура основного объема (1-ый и 2-ой этажи) в пределах капитальных стен;
- продольный коридор, ориентированный по оси восток - запад, делит каждый из этажей на более крупные парадные помещения, обращенные окнами на юг, и меньшие по размеру, выходящие на северный фасад;



- внутренняя лестница: деревянная с ограждением подзорного типа (по образцу подзора карниза);
- высота и конфигурация крыши - крыша вальмовая, высота от венчающего карниза до конька - 3 метра;
- конструкция, конфигурация деревянных стропильных ферм и наслонных стропил крыши, характер её кровельного покрытия.



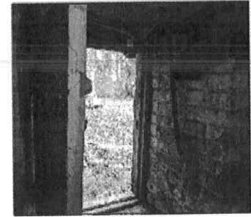
внутренняя лестница



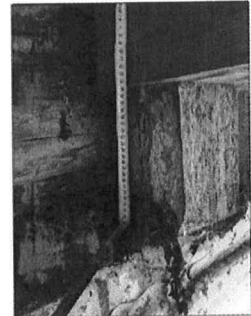
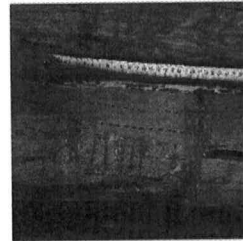
стропильные фермы

## Материалы строительства и отделки фасадов

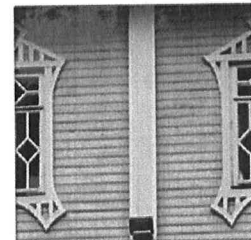
- высокий кирпичный цоколь, покрытый обмазкой;
- стены, рубленные из бревен в «обло» и обшиты по фасадам горизонтальной вагонкой;
- перекрытия деревянные, полы тесовые крашенные;
- стропильная система - деревянная, крытая кровельным железом, соединение листов фальцем;
- материал заполнения оконных и наружных дверных проемов - деревянная обвязка с расстекловкой рамами и с вставными цветными стеклами (приложения 5,6,7).



Цоколь



стены, сруб



стены, обшивка



Перекрытия и полы



деревянная стропильная система