



ИНСПЕКЦИЯ ПО ОХРАНЕ ОБЪЕКТОВ КУЛЬТУРНОГО НАСЛЕДИЯ КОСТРОМСКОЙ ОБЛАСТИ

ПРИКАЗ

от « 04 » 08 2022 года № 137

г. Кострома

**Об утверждении предмета охраны объекта культурного наследия
регионального значения «Бывший ресторан «Москва», где в 1904 г.
на банкете, устроенном либералами, выступал с разоблачительной
самодержавие речью Я.М. Свердлов»
(Костромская область, г. Кострома, пр. Мира, д.4)**

В соответствии с Федеральным законом от 25 июня 2002 года № 73-ФЗ «Об объектах культурного наследия (памятниках истории и культуры) народов Российской Федерации», положением об инспекции по охране объектов культурного наследия Костромской области, утвержденным постановлением губернатора Костромской области от 16 ноября 2015 года №206 «Об инспекции по охране объектов культурного наследия Костромской области», на основании проекта корректировки предмета охраны объекта культурного наследия регионального значения «Бывший ресторан «Москва», где в 1904 г. на банкете, устроенном либералами, выступал с разоблачительной самодержавие речью Я.М. Свердлов» (Костромская область, г. Кострома, пр. Мира, д.4), разработанного ООО «БЭСТ»,

ПРИКАЗЫВАЮ:

1. Утвердить предмет охраны объекта культурного наследия регионального значения «Бывший ресторан «Москва», где в 1904 г. на банкете, устроенном либералами, выступал с разоблачительной самодержавие речью Я.М. Свердлов» (адрес в соответствии с актом о постановке на государственную охрану: Костромская область, г. Кострома, пр. Мира, д. 4; адрес в соответствии с Федеральной информационной

адресной системой: Костромская область, городской округ город Кострома, город Кострома, проспект Мира, дом 4), согласно приложению.

2. Признать приказ инспекции по охране объектов культурного наследия Костромской области от 01.06.2017 №58 «Об утверждении предмета охраны объекта культурного наследия регионального значения «Бывший ресторан «Москва», где в 1904 г. на банкете, устроенном либералами, выступал с разоблачительной самодержавие речью Я.М. Свердлов», расположенного по адресу: Костромская область, г. Кострома, пр. Мира, д.4» утратившим силу.

3. Настоящий приказ вступает в силу со дня его официального опубликования.

Врио начальника инспекции



Ю.Н. Назарова

Ю.Н. Назарова

УТВЕРЖДЕН
приказом инспекции по охране
объектов культурного наследия
Костромской области
от 04.08 2022 г. № 134

ПРЕДМЕТ ОХРАНЫ

объекта культурного наследия регионального значения
«Бывший ресторан «Москва», где в 1904 г. на банкете,
устроенном либералами, выступал с разоблачительной
самодержавие речью Я.М. Свердлов»
(Костромская область, г. Кострома, пр. Мира, д. 4)

1. Предметом охраны объекта культурного наследия является трехэтажное, прямоугольное в плане здание с подвалами.

2. Стилистические особенности объекта: кирпичный стиль, эклектика последней трети XIX в.

3. Связь с ландшафтом и архитектурно-художественным ансамблем окружающих построек:

1) главный (северо-западный) фасад здания выходит на красную линию улицы;

2) крупный объем здания играет важную градостроительную роль в застройке центральной части города.

4. Объемно-пространственная и планировочная композиция здания в габаритах капитальных стен и перекрытий:

1) трехэтажное, прямоугольное в плане здание с подвалами;

2) ассиметричная композиция здания, состоящего из нескольких объемов:

юго-западный трехэтажный объем и северо-восточный трехэтажный объем (двухэтажный, надстроенный третьим этажом) под вальмовыми крышами;

двухэтажный объем крытой террасы под односкатной крышей по правому флангу бокового (северо-восточного) фасада;

3) историческая коридорно-секционная планировка (относящаяся к XIX веку) в капитальных стенах;

4) общий габарит по северо-западному (главному) фасаду – 46,44м, по северо-восточному (боковому) фасаду – 18,82 м, по юго-западному (боковому) фасаду – 18,42 м, по юго-восточному (дворовому) фасаду – 46,26 м;

5) высотная отметка северо-восточной половины здания от уровня пола первого этажа (нулевая отметка) до свеса кровли со стороны главного (северо-западного) фасада – 12,2 м, со стороны дворового (юго-восточного) фасада – 12,0 м; высотная отметка юго-западной половины здания от той же нулевой отметки до свеса кровли со стороны главного (северо-западного) фасада – 12,82 м, со стороны дворового (юго-восточного) фасада – 12,79 м.

5. Система осевого членения фасадов:

1) композиция главного (северо-западного) фасада: семь световых осей оконных проемов левой части фасада;

2) десять световых осей проемов правой части фасада: парадный вход по 1-й световой оси в уровне 1-го этажа; дверной проем, ведущий на балкон, по 6-й световой оси в уровне 2-го этажа;

3) композиция граней объема террасы: одноосная северо-западная грань; первоначальное количество – три проема, их местоположение в уровне 1-го этажа и сплошное остекление в уровне 2-го этажа северо-восточной грани;

4) композиция бокового (северо-восточного) фасада: четыре оси проемов (в т. ч. заложенный в процессе эксплуатации здания) и ниш в левой части фасада; четыре оконных проема в уровне 3-го этажа в правой части фасада;

5) пятиосная композиция бокового (юго-западного) фасада;

6) композиция дворового (юго-восточного) фасада: девять осей проемов левой части фасада (в т. ч. заложенных в процессе эксплуатации здания); девять осей проемов (в т. ч. частично заложенного в процессе эксплуатации здания) правой части фасада: входные проемы по 1,6,8 осям.

6. Архитектурно-художественное оформление фасадов:

1) левая часть главного (северо-западного) фасада:

1.1) раскрепованный цоколь;

1.2) карниз-полочка под и над оконными проемами 2-го этажа;

1.3) квадратные рамочные филенки пилястр между 1-м и 2-м этажами;

1.4) лучковые перемиčky оконных проемов в уровне 2-ого этажа, лучковые сандрики над ними;

1.5) профилированный карниз, с поясом наборного декора из кирпича между 2-м и 3-м этажами;

1.6) парные квадратные рамочные филенки в горизонтальных нишах под оконными проемами 3-го этажа;

1.7) широкий венчающий профилированный карниз с поясами сухариков и наборного декора из кирпича;

1.8) поэтажные лопатки по левому флангу фасада и между 2-3, 5-6 световыми осями: рустованные с рамочными филенками в верхней части – в уровне 1-го этажа; гладкие в уровне 2-го этажа; спаренные более узкие гладкие в уровне 3-го этажа;

1.9) по две фигурные ниши в простенках между оконными проемами в уровне 3-го этажа;

1.10) горизонтальный аттик (над 3-5 световыми осями), раскрепованный парапетными тумбами в продолжение лопаток на три секции, с треугольным завершением центральной секции; крайние горизонтальные части украшены квадратными рамочками типа ширинок, а центральная часть - разнообразными нишами;

2) правая часть главного (северо-западного) фасада:

2.1) цоколь, раскрепованный лопатками и завершенный полочкой;

2.2) парные квадратные рамочные филенки под оконными проемами 1-го этажа по центральным пяти осям;

2.3) фигурные доски под оконными проемами 1-го этажа по 2,3,9,10 осям, филенчатые карнизы над этими оконными проемами;

2.4) лучковые перемычки с клинчатыми замковыми камнями над окнами первого этажа;

2.5) профилированный междуэтажный карниз между 1-м и 2-м этажами по левому и правому флангу от центрального ризалита;

2.6) квадратные рамочные филенки лопаток между 1-м и 2-м этажами;

2.7) прямоугольные ниши с наборным кирпичным орнаментом под оконными проемами 2-го этажа;

2.8) прямоугольные ниши с наборными кирпичными язычками над оконными проемами с лучковыми перемычками по 2,3,9,10 световым осям в уровне 2-го этажа;

2.9) арочные ниши, завершенные архивольтами с замковыми камнями над проемами по 1,4,8 световым осям в уровне 2-го этажа;

2.10) высокие арочные проемы (изменены в процессе эксплуатации здания) по 5,6,7 световым осям, в уровне 2-го этажа;

2.11) профилированный межэтажный карниз с поясом сухариков между 2-м и 3-м этажами;

2.12) узкие сдвоенные оконные проемы с треугольным завершением (изменены в процессе эксплуатации здания) по 5,6,7 световым осям в уровне 3-го этажа;

2.13) по 4 узкие ниши с треугольным завершением по 1,2,3,9,10 световым осям и по 2 более широкие ниши по 4,8 световым осям в уровне 3-го этажа (конфигурация ниш по 2-4 и 8-10 осям изменена в процессе эксплуатации здания);

2.14) широкий венчающий карниз с поясами сухариков и наборного декора из кирпича, такой же, как и на левой части главного фасада, раскрепованный лопатками;

2.15) вынесенный вперед объем парадного входа по 1-ой световой оси завершен треугольным фронтоном с треугольной нишей в тимпане;

2.16) дверной проем с двустворчатым заполнением (с равными по ширине полотнами) и арочным завершением с эклектичным орнаментом в стиле неоренессанса и неоготики (конверт «бриллиант», стрельчатые арки, зубчатый карниз, перспективные ширинки, витая центральная колонка, розетки) тамбурных дверей парадного входа;

2.17) руст, сходящийся к верхней линии арочных дверей парадного входа;

2.18) пятиосный центральный ризалит в световых осях 4-8;

2.19) балкон с ажурной металлической решеткой по трем центральным световым осям (5,6,7) на центральном ризалите в уровне 2-го этажа;

2.20) ступенчатый массивный аттик (над 4-8 световыми осями), раскрепованный парапетными тумбами в продолжение лопаток на пять секций, с зубчатым завершением центральной секции; крайние горизонтальные части и парапетные тумбы украшены квадратными рамочками типа ширинок, а центральная часть - разнообразными нишами и зубчатыми карнизиками; в центральной секции на уровне нижней ступени – два узких окна с треугольным завершением;

3) боковой (юго-западный) фасад:

3.1) вертикальные ниши под лучковыми перемычками с замковыми камнями в уровне 1-го этажа;

3.2) высокий арочный проем, завершенный сходящимся рустом по центральной 3-й световой оси в уровне 1-го этажа;

3.3) вертикальные ниши под клинчатыми перемычками по 1,2,4,5 осям в уровне 2-го этажа оформлены аналогично проемам правой части главного фасада;

3.4) профилированные карнизы – венчающий и междуэтажные;

3.5) горизонтальные ниши, заполненные наборным кирпичным орнаментом, по пяти осям, в уровне 2-го этажа;

3.6) высокий арочный оконный проем по центральной 3-й световой оси в уровне 2-го этажа;

3.7) два узких арочных оконных проема, расположенных на центральной 3-й световой оси в уровне 3-го этажа (изменены в процессе эксплуатации здания);

3.8) прямоугольные оконные ниши по 4 и 5 осям, ниши разнообразной формы, конфигурации, размера расположенные по 1,2,4,5 осям в уровне 3-го этажа;

3.9) фронто́н со щипцовым завершением;

3.10) разнообразный дробный кирпичный декор, состоящий из нишек различной конфигурации, филенок, расположенных в тимпане фронтона;

3.11) лопатки, закрепляющие углы фасада и по флангам центральной световой оси: рустованные с рамочными квадратными нишами в уровне 1-го и 2-го этажей; гладкие с узкой вертикальной нишей в уровне 3-го этажа;

3.12) узкие ниши с треугольным завершением, пояс сухариков и наборного декора – аналогично декору правой части главного фасада в уровне 3-го этажа;

3.13) прямоугольные ниши с наборными кирпичными язычками над нишами с лучковыми перемычками по 1,2,4,5 осям в уровне 2-го этажа;

3.14) ленточный руст в простенках оконных проемов второго этажа;

4) декор северо-западной грани пониженной пристройки террасы с фронтоном аналогичен декору главного фасада (левой части), дополнен

прямоугольной нишей с наборным кирпичным орнаментом под оконным проемом 2-го этажа;

5) боковой (северо-восточный) фасад, состоящий из 2-х частей – выступающая левая в 4 оси, заглубленная правая:

5.1) левая часть фасада:

5.1.1) цоколь незначительного выступа;

5.1.2) узкий карниз между 1-м и 2-м этажами;

5.1.3) узкий профилированный карниз с поясом зубчиков между 2-м и 3-м этажами;

5.1.4) венчающий профилированный карниз с поясом зубчиков;

5.1.5) горизонтальные прямоугольные ниши под проемами в уровне 2-го этажа по 1,3,4 осям;

5.1.6) фигурные доски под нишей и оконными проемами по 1,2,3,4 осям в уровне 3-го этажа;

5.1.7) ряд вертикальных прямоугольных узких ниш под оконным проемом (заложеным в процессе эксплуатации здания) и нишей второго этажа по 1 и 2 осям;

5.1.8) прямоугольные ниши с наборными кирпичными язычками над оконным проемом (заложеным в процессе эксплуатации здания) и нишей с лучковыми перемычками по 1,2 осям в уровне 2-го этажа и над перемычкой по 1-4 осям в уровне 3-го этажа;

5.1.9) гладкие угловые лопатки, спаренные в уровне третьего этажа;

5.2) правая часть фасада в уровне 3-го этажа:

5.2.1) горизонтальные ниши под проемами, прямоугольные ниши в уровне перемычек;

5.2.2) по две фигурные ниши в простенках между оконными проемами;

5.2.3) профилированный венчающий карниз с поясом зубчиков;

5.2.4) угловая спаренная лопатка – по правому флангу;

6) левая часть дворового (юго-восточного) фасада:

6.1) ленточный руст, в простенках оконных проемов, по 2-6 световым осям в уровне 1-го и 2-го этажей;

6.2) профилированные с поясами сухариков междуэтажные и венчающий карнизы;

6.3) композиция оконных проемов по 1-6 световым осям в уровне 1-го этажа: лучковые перемычки с замковыми камнями, горизонтальные фигурные ниши под оконными проемами;

6.4) композиция оконных проемов по 1-6 световым осям в уровне 2 этажа: лучковые перемычки, трехчастные подоконные доски;

6.5) композиция оконных проемов по 1-6 световым осям в уровне 3 этажа: клинчатые перемычки, наборный декор из кирпича и плоские горизонтальные ниши; подоконные фигурные двухчастные доски;

6.6) фигурные вертикальные ниши в простенках между проемами в уровне 3-го этажа;

6.7) высокие оконные проемы с арочным завершением и клинчатым замковым камнем по 7 и 8 световым осям размещены в фигурной нише;

6.8) оконные проемы под клинчатыми перемышками по 7,8 световым осям в уровне 3-го этажа;

6.9) прямоугольные подоконные ниши по 7 и 8 световым осям, в уровне 3-го этажа;

6.10) прямоугольные с зубчиками ниши над оконными проемами по 7-9 световым осям 3-го этажа;

6.11) пятиосный ризалит (в световых осях 2-6) завершен треугольным фронтоном (в световых осях 3-5);

6.12) внутренний карниз с ползущим ступенчатым кирпичным декором;

6.13) ниши различной конфигурации в тимпане фронтона;

6.14) поэтажные лопатки по левому флангу фасада, между 1 и 2 световыми осями, между 6 и 7 световыми осями: рустованные - в уровне 1-го и 2-го этажей; гладкие, более узкие, спаренные в уровне 3-го этажа;

6.15) узкие горизонтальные ниши по 9-й световой оси в уровне 1-го и 2-го этажей;

7) дворовый (юго-восточный) фасад правая часть: декор правой части дворового фасада аналогичен декору левой части бокового (северо-восточного) фасада;

8) декоративные элементы и конструкции общие для всего здания: парапетные тумбы по периметру здания; деревянный бельведер на крыше.

7. Декоративные детали убранства интерьеров:

1) внутренняя тамбурная двустворчатая дверь парадного входа, аналогичная наружным дверям, но с витражным остеклением фрамуги;

2) витражные высокие полуциркульные окна лестничного холла парадной лестницы;

3) парадные одномаршевая 1-го этажа и междуэтажная двухмаршевая лестницы с каменными ступенями (за исключением поздней облицовки) с чугунным фигурным ограждением и деревянными перилами (местоположение, конфигурация, габариты, материал);

4) полуциркульная фрамуга центрического типа с остеклением над проемом в западную и восточную части второго этажа;

5) штукатурная филенчатая отделка откосов полуциркульного проема между парадной лестницей и западным коридором второго этажа;

6) профилированные тянутые потолочные карнизы: на парадной лестничной клетке по периметру потолка; в коридоре 2-го этажа по периметру потолка в основании коробового свода и по линиям сопряжения распалубок и коробового свода;

7) трафаретная роспись плафонов растительным орнаментом на 1-ом этаже в вестибюле перед парадной лестницей.

8. Конструктивные особенности здания и материалы строительства:

1) фундамент - кирпичный ленточный;

2) цоколь и стены - керамический кирпич на известково-песчаном растворе;

3) заполнения наружных оконных и дверных проемов, материал – дерево;

4) крыша вальмовая, с выносными чердачными окнами под двускатным покрытием: одно - со стороны северо-восточного (бокового) фасада и четыре – со стороны юго-восточного (дворового) фасада; материал (дерево) и тип конструкции стропильной системы, угол наклона скатов, материал (дерево) и тип конструкции бельведера, кровельное покрытие – металлические листы;

5) кованная металлическая решетка ограждения балкона со стороны уличного фасада;

6) окна-продухи в цокольной части по периметру здания;

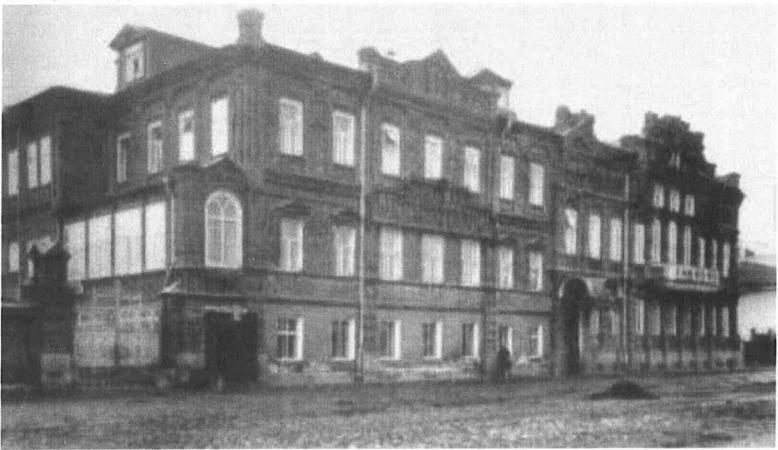
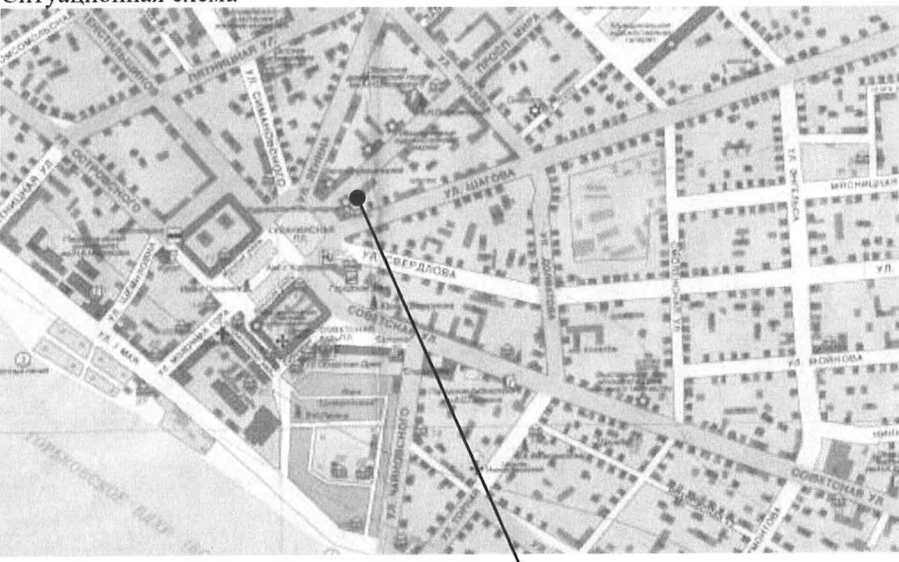
7) плоская форма перекрытий;

сводчатые перекрытия: подвала ребристыми кирпичными сводами; коридора 1-го этажа ребристыми сводами; коридора 2-го этажа коробовым сводом с четырьмя распалубками; площадок лестницы (расположенной в южном углу здания) ребристыми кирпичными сводами;

8) местоположение, конфигурация, габариты и материал исторических лестниц: парадных одномаршевой (на 1-ом этаже) и двухмаршевой межэтажной лестниц, марши которых выполнены из каменных ступеней (за исключением поздней облицовки) с ограждением из чугунных литых балясин и деревянных поручней.

9. Предмет охраны может быть изменен на основании документов или результатов историко-культурных исследований, отсутствующих при подготовке проекта предмета охраны объекта культурного наследия, дающих основания для изменения предмета охраны объекта культурного наследия.

Приложение
к предмету охраны объекта
культурного наследия регионального значения
«Бывший ресторан «Москва», где в 1904 г.
на банкете, устроенном либералами, выступал с
разоблачительной самодержавие речью Я.М. Свердлов»
(Костромская область, г. Кострома, пр. Мира, д.4)

1. Предметом охраны объекта культурного наследия является трехэтажное, прямоугольное в плане здание с подвалами	
2. Стилистические особенности объекта	Общий вид
кирпичный стиль, эклектика последней трети XIX в.	
3. Связь с ландшафтом и архитектурно-художественным ансамблем окружающих построек	Ситуационная схема
<p>3.1. главный (северо-западный) фасад здания выходит на красную линию улицы;</p> <p>3.2. крупный объем здания играет важную градостроительную роль в застройке центральной части города</p>	 <div style="border: 1px solid black; padding: 5px; width: fit-content; margin: 10px auto;"> <p>Местоположение исследуемого объекта</p> </div>
4. Объемно-пространственная и планировочная композиция здания в габаритах капитальных стен и перекрытий	
<p>4.1. трехэтажное, прямоугольное в плане здание с подвалами;</p> <p>4.2. ассиметричная</p>	

композиция здания, состоящего из нескольких объемов:

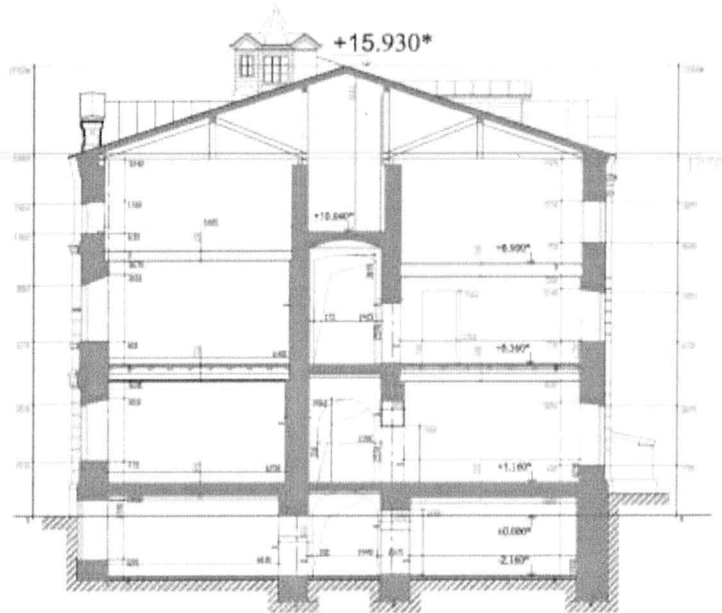
юго-западный трехэтажный объем и северо-восточный трехэтажный объем (двухэтажный, надстроенный третьим этажом) под вальмовыми крышами; двухэтажный объем крытой террасы под односкатной крышей по правому флангу бокового (северо-восточного) фасада;

4.3. историческая коридорно-секционная планировка (относящаяся к XIX веку) в капитальных стенах;





4.4. общий габарит по северо-западному (главному) фасаду – 46,44 м, по северо-восточному (боковому) фасаду – 18,82 м, по юго-западному (боковому) фасаду – 18,42 м, по юго-восточному (дворовому) фасаду – 46,26 м;

4.5. высотная отметка северо-восточной половины здания от ур. пола первого этажа (нулевая отметка) до свеса кровли со стороны главного (северо-западного) фасада – 12,2 м, со стороны дворового (юго-восточного) фасада – 12,0 м; высотная отметка юго-западной половины здания от той же нулевой отметки до свеса кровли со стороны главного (северо-западного) фасада – 12,82 м, со стороны дворового (юго-восточного) фасада – 12,79 м.

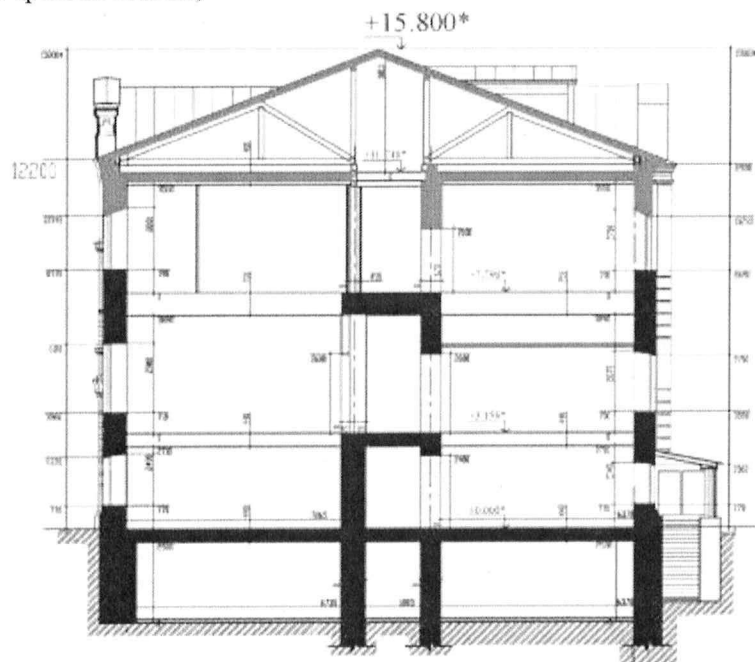
Разрез юго-западного трехэтажного объема здания







УСЛОВНЫЕ ОБОЗНАЧЕНИЯ (в несущих элементах)

	- сер. второй пол. XIX в.		- поздние
	- кон. XIX в.		- заложенный проем
подлежат обязательному сохранению		не входят в предмет охраны	

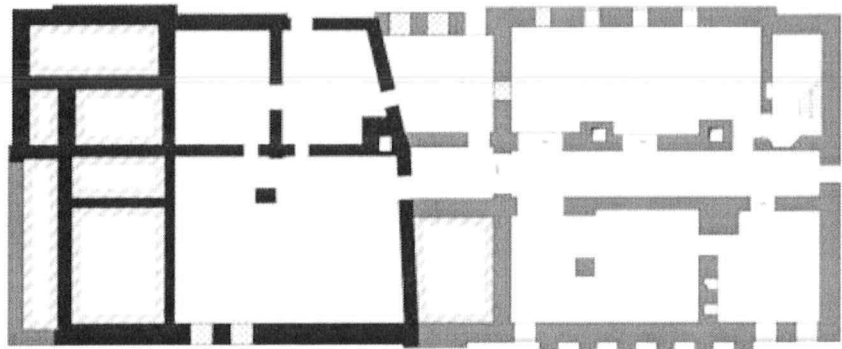
Разрез северо-восточного трехэтажного объема (двухэтажного, надстроенного третьим этажом)



УСЛОВНЫЕ ОБОЗНАЧЕНИЯ (в несущих элементах)

	- сер. второй пол. XIX в.		- поздние
	- кон. XIX в.		- заложенный проем
подлежат обязательному сохранению		не входят в предмет охраны	

Планировка подвала

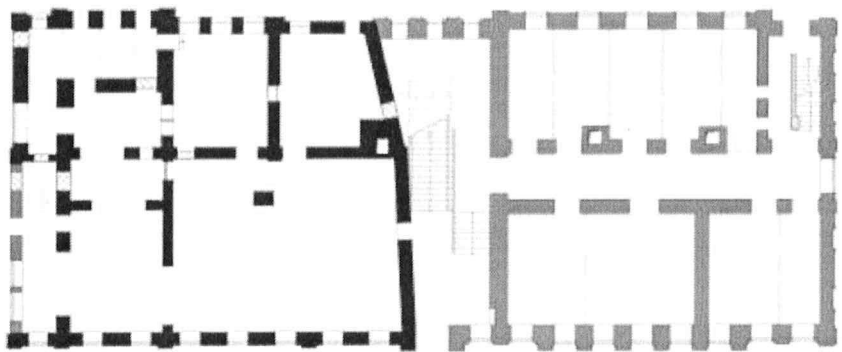


УСЛОВНЫЕ ОБОЗНАЧЕНИЯ (в рисунках элементов)

■ - сер. второй пол. XIX в. ■ - кон. XIX в.
подлежат обязательному сохранению

□ - поздние □ - заложенный проем
не входят в предмет охраны

Планировка первого этажа

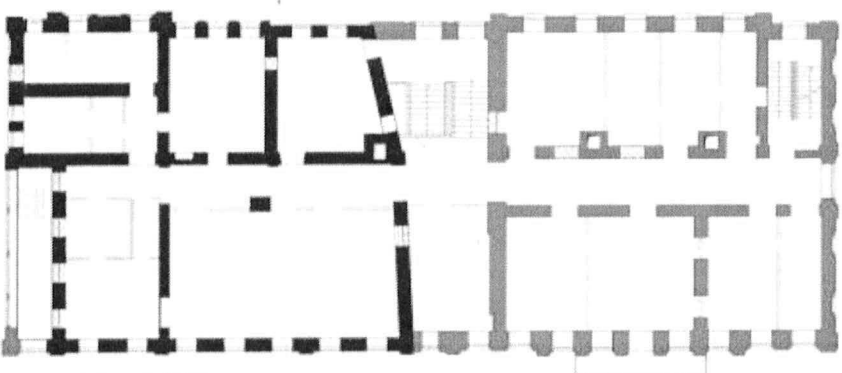


УСЛОВНЫЕ ОБОЗНАЧЕНИЯ (в рисунках элементов)

■ - сер. второй пол. XIX в. ■ - кон. XIX в.
подлежат обязательному сохранению

□ - поздние □ - заложенный проем
не входят в предмет охраны

Планировка второго этажа

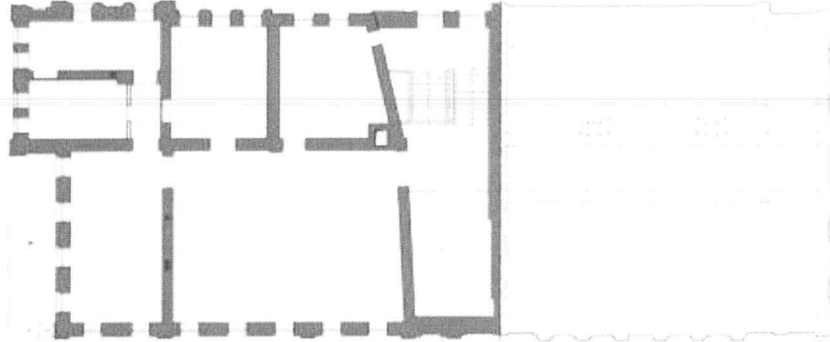


УСЛОВНЫЕ ОБОЗНАЧЕНИЯ (в рисунках элементов)

■ - сер. второй пол. XIX в. ■ - кон. XIX в.
подлежат обязательному сохранению

□ - поздние □ - заложенный проем
не входят в предмет охраны

Планировка третьего этажа (северо-восточная половина здания)

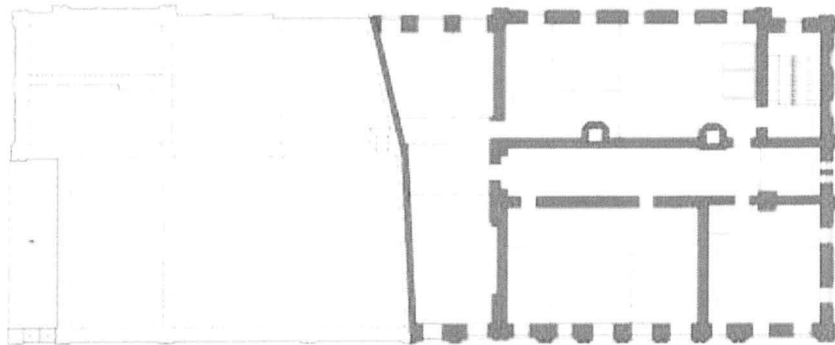


УСЛОВНЫЕ ОБОЗНАЧЕНИЯ (в несущих элементах)

■ - сер. второй пол. XIX в. ■ - кон. XIX в.
подлежат обязательному сохранению

□ - поздние □ - заложенный проем
не входят в предмет охраны

Планировка третьего этажа (юго-западная половина здания)



УСЛОВНЫЕ ОБОЗНАЧЕНИЯ (в несущих элементах)

■ - сер. второй пол. XIX в. ■ - кон. XIX в.
подлежат обязательному сохранению

□ - поздние □ - заложенный проем
не входят в предмет охраны

5. Система осевого членения фасадов

5.1. композиция главного (северо-западного) фасада: семь световых осей оконных проемов левой части фасада;

5.2. десять световых осей проемов правой части фасада: парадный вход по 1-й световой оси в уровне 1-го этажа; дверной проем, ведущий на балкон, по 6-й световой оси в уровне 2-го этажа;

5.3. композиция граней объема террасы: одноосная северо-западная грань: первоначальное количество – три проема, их местоположение в уровне 1-го этажа и сплошное остекление в уровне 2-го этажа северо-восточной грани;

Главный (северо-западный) фасад



Боковой (северо-восточный) фасад

Боковой (юго-западный) фасад

5.4. композиция бокового (северо-восточного) фасада: четыре оси проёмов (в т. ч. заложенный в процессе эксплуатации здания) и ниши в левой части фасада; четыре оконных проёма в уровне 3-го этажа в правой части фасада;

5.5. пятносная композиция бокового (юго-западного) фасада;

5.6. композиция дворового (юго-восточного) фасада: девять осей проёмов (в т. ч. заложенных в процессе эксплуатации здания) левой части фасада; девять осей проёмов (в т. ч. частично заложенного в процессе эксплуатации здания) правой части фасада; входные проемы по 1,6,8 осям.



Боковой (юго-западный) фасад



6. Архитектурно-художественное оформление фасадов

6.1. левая часть главного (северо-западного) фасада:

6.1.1. раскрепованный кокошь;

6.1.2. карниз-полочка под и над оконными проемами 2-го этажа;

6.1.3. квадратные рамочные филленки пилластр между 1-м и 2-м этажами;

6.1.4. лучковые перемычки оконных проемов в уровне 2-ого этажа, лучковые сандрилки над ними;

6.1.5. профилированный карниз, с поясом наборного декора из кирпича между 2-м и 3-м этажами;

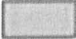
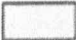

6.1.6. парные квадратные рамочные филленки в горизонтальных нишах под оконными проемами 3-го этажа;

6.1.7. широкий венчающий профилированный карниз с поясами сухариков и наборного

Левая часть главного (северо-западного) фасада



УСЛОВНЫЕ ОБОЗНАЧЕНИЯ

-  - являются предметом охраны
-  - являются предметом охраны
-  - поздние элементы, не являющиеся предметом охраны

декора из кирпича:

6.1.8. поэтажные лопатки по левому флангу фасада и между 2-3, 5-6 световыми осями: рустованные с рамочными филленками в верхней части – в уровне 1-го этажа; гладкие в уровне 2-го этажа; спаренные более узкие гладкие в уровне 3-го этажа;

6.1.9. по две фигурные ниши в простенках между оконными проемами в уровне 3-го этажа;

6.1.10. горизонтальный аттик (над 3-5 световыми осями), раскрепованный парапетными тумбами в продолжение лопаток на три секции, с треугольным завершением центральной секции; крайние горизонтальные части украшены квадратными рамочками типа шпирнок, а центральная часть – разнообразными нишами;

6.2. правая часть главного (северо-западного) фасада:

6.2.1. цоколь, раскрепованный лопатками и завершенный полочкой;

6.2.2. парные квадратные рамочные филленки под оконными проемами 1-го этажа по центральному пяти осям;

6.2.3. фигурные доски под оконными проемами 1-го этажа по 2,3,9,10 осям, филленчатые карнизы над этими оконными проемами;

6.2.4. лучковые перемычки с клинчатыми замковыми камнями над окнами первого этажа;



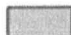
6.2.5. профилированный междуэтажный карниз между 1-м и 2-м этажами по левому и правому флангу от центрального ризалита;

6.2.6. квадратные рамочные филленки лопаток между 1-м и 2-м

Правая часть главного (северо-западного) фасада



УСЛОВНЫЕ ОБОЗНАЧЕНИЯ

-  - являются предметом охраны
-  - являются предметом охраны
-  - поздние элементы, не являющиеся предметом охраны

6.2.7. прямоугольные ниши с наборным кирпичным орнаментом под оконными проёмами 2-го этажа;

6.2.8. прямоугольные ниши с наборными кирпичными язычками над оконными проёмами с лучковыми перемычками по 2,3,9,10 световым осям в уровне 2-го этажа;

6.2.9. арочные ниши, завершённые архивольтами с замковыми камнями над проёмами по 1,4,8 световым осям в уровне 2-го этажа;

6.2.10. высокие арочные проёмы (изменены в процессе эксплуатации здания) по 5,6,7 световым осям, в уровне 2-го этажа;

6.2.11. профилированный межэтажный карниз с поясом сухариков между 2-м и 3-м этажами;

6.2.12. узкие сдвоенные оконные проёмы с треугольным завершением (изменены в процессе эксплуатации здания) по 5,6,7 световым осям в уровне 3-го этажа;

6.2.13. по 4 узкие ниши с треугольным завершением по 1,2,3,9,10 световым осям и по 2 более широкие ниши по 4,8 световым осям в уровне 3-го этажа (конфигурация ниш по 2-4 и 8-10 осям изменена в процессе эксплуатации здания);

6.2.14. широкий венчающий карниз с поясами сухариков и наборного декора из кирпича, такой же, как и на левой части главного фасада, раскрепованный лопатками;

6.2.15. вынесенный вперед объём парадного входа по 1-ой световой оси завершён треугольным фронтоном с треугольной нишей в

тимпане;

6.2.16. дверной проём с двустворчатым заполнением (с равными по ширине полотнами) и арочным завершением с эклектичным орнаментом в стиле неоренессанса и неоготики (конверт «бриллиант», стрельчатые арки, зубчатый карниз, перспективные ширинки, витая центральная колонка, розетки) тамбурных дверей парадного входа;

6.2.17. руст, сходящийся к верхней линии арочных дверей парадного входа;

6.2.18. пятиосный центральный ризалит в световых осях 4-8;

6.2.19. балкон с ажурной металлической решеткой по трем центральным световым осям (5,6,7) на центральном ризалите в уровне 2-го этажа;

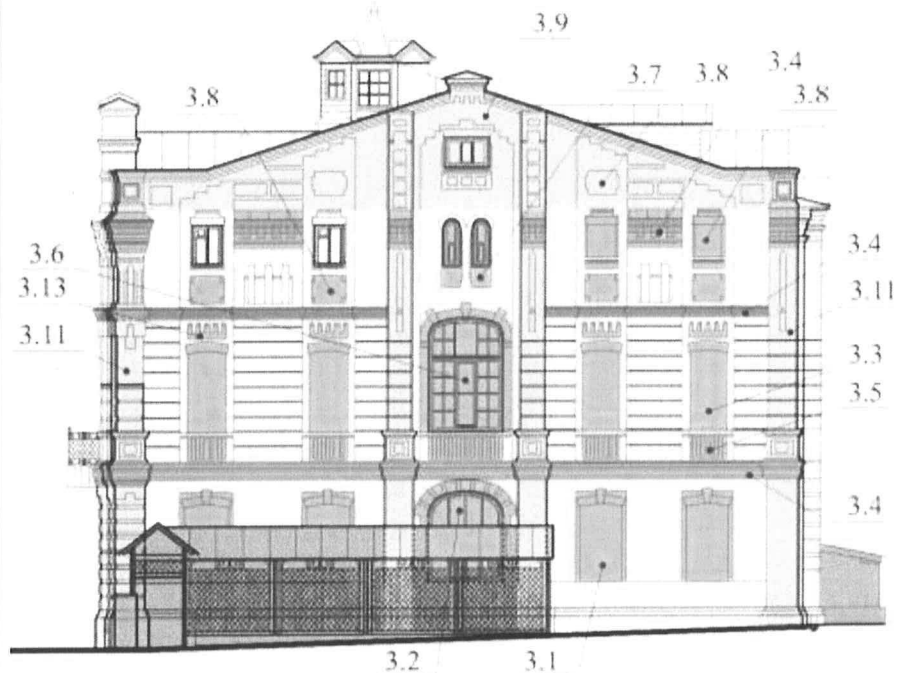
6.2.20. ступенчатый массивный аттик (над 4-8 световыми осями), раскрепованный парапетными тумбами в продолжение лопаток на пять секций, с зубчатым завершением центральной секции; крайние горизонтальные части и парапетные тумбы украшены квадратными рамочками типа ширинок, а центральная часть - разнообразными нишами и зубчатыми карнизиками; в центральной секции на уровне нижней ступени - два узких окна с треугольным завершением;

6.3. боковой (юго-западный) фасад:


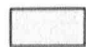

6.3.1. вертикальные ниши под лучковыми перемычками с замковыми камнями в уровне 1-го этажа;

6.3.2. высокий арочный проём, завершённый сходящимся рустом по

Боковой (юго-западный) фасад



УСЛОВНЫЕ ОБОЗНАЧЕНИЯ

-  - являются предметом охраны
-  - являются предметом охраны
-  - поздние элементы, не являющиеся предметом охраны

центральной 3-й световой оси в уровне 1-го этажа;

6.3.3. вертикальные ниши под клинчатыми перемышками по 1,2,4,5 осям в уровне 2-го этажа оформлены аналогично проёмам правой части главного фасада;

6.3.4. профилированные карнизы – венчающий и междуэтажные;

6.3.5. горизонтальные ниши, заполненные наборным кирпичным орнаментом, по пяти осям, в уровне 2-го этажа;

6.3.6. высокий арочный оконный проём по центральной 3-й световой оси в уровне 2-го этажа;

6.3.7. два узких арочных оконных проёма, расположенных на центральной 3-й световой оси в уровне 3-го этажа (изменены в процессе эксплуатации здания);

6.3.8. прямоугольные оконные ниши по 4 и 5 осям, ниши разнообразной формы, конфигурации, размера расположенные по 1,2,4,5 осям в уровне 3-го этажа;

6.3.9. фронтон со шипцовым завершением;

6.3.10. разнообразный drobный кирпичный декор, состоящий из нишек различной конфигурации, филёнок, расположенных в тимпане фронтона;

6.3.11. лопатки, закрепляющие углы фасада и по флангам центральной световой оси: рустованные с рамочными квадратными нишами в уровне 1-го и второго этажей; гладкие с узкой вертикальной нишей в уровне 3-го этажа;

6.3.12. узкие ниши с треугольным завершением, пояс сухариков и наборного декора – аналогично декору правой части главного фасада в

уровне 3-го этажа;

6.3.13. прямоугольные ниши с наборными кирпичными язычками над нишами с лучковыми перемычками по 1,2,4,5 осям в уровне 2-го этажа;

6.3.14. ленточный руст в простенках оконных проемов второго этажа;

6.4. декор северо-западной грани пониженной пристройки террасы с фронтоном аналогичен декору главного фасада (левой части), дополнен прямоугольной нишей с наборным кирпичным орнаментом под оконным проёмом 2-го этажа;

6.5. боковой (северо-восточный) фасад, состоящий из 2-х частей – выступающая левая в 4 оси, заглубленная правая:

в левой части фасада:

6.5.1. цоколь незначительного выступа;

6.5.2. узкий карниз между 1-м и 2-м этажами;

6.5.3. узкий профилированный карниз с поясом зубчиков между 2-м и 3-м этажами;

6.5.4. венчающий профилированный карниз с поясом зубчиков;

6.5.5. горизонтальные прямоугольные ниши под проёмами в уровне 2-го этажа по 1,3,4 осям;


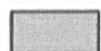
6.5.6. фигурные доски под нишей и оконными проёмами по 1,2,3,4 осям в уровне 3-го этажа;

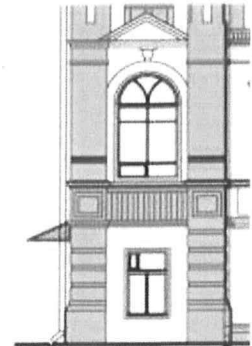
6.5.7. ряд вертикальных прямоугольных узких ниш под оконным проемом (заложеным в процессе эксплуатации здания) и нишей второго этажа по 1 и 2 осям;

6.5.8. прямоугольные ниши с наборными кирпичными язычками над оконным проемом (заложеным в процессе

Северо-западная грань пониженной пристройки террасы

УСЛОВНЫЕ ОБОЗНАЧЕНИЯ


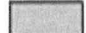
-  - являются предметом охраны
-  - поздние элементы, не являющиеся предметом охраны



Боковой (северо-восточный) фасад



УСЛОВНЫЕ ОБОЗНАЧЕНИЯ

-  - являются предметом охраны
-  - поздние элементы, не являющиеся предметом охраны

эксплуатации здания) и нишей с лучковыми перемычками по 1,2 световым осям в уровне 2-го этажа и над оконными проемами с прямыми перемычками и нишей с лучковой перемычкой по 1-4 осям в уровне 3-го этажа;

6.5.9. гладкие угловые лопатки, спаренные в уровне третьего этажа; в правой части фасада в уровне 3-го этажа;

6.5.10. горизонтальные ниши под проёмами, прямоугольные ниши в уровне перемычек;

6.5.11. по две фигурные ниши в простенках между оконными проёмами;

6.5.12. профилированный венчающий карниз с поясом зубчиков;

6.5.13. угловая спаренная лопатка по правому флангу;

6.6. левая часть дворового (юго-восточного) фасада:

6.6.1. ленточный руст, в простенках оконных проёмов, по 2-6 световым осям в уровне 1-го и 2-го этажей;

6.6.2. профилированные с поясами сухариков междуэтажные и венчающий карнизы;

6.6.3. композиция оконных проёмов по 1-6 световым осям в уровне 1-го этажа: лучковые перемычки с замковыми камнями, горизонтальные фигурные ниши под оконными проемами;

6.6.4. композиция оконных проёмов по 1-6 световым осям в уровне 2 этажа: лучковые перемычки, трёхчастные подоконные доски;

6.6.5. композиция оконных проёмов по 1-6 световым осям в уровне 3 этажа: клинчатые перемычки, наборный декор из кирпича и плоские

Левая часть дворового (юго-восточного) фасада



горизонтальные ниши; подоконные фигурные двухчастные доски;

6.6.6. фигурные вертикальные ниши в простенках между проёмами в уровне 3-го этажа;

6.6.7. высокие оконные проёмы с арочным завершением и клинчатым замковым камнем по 7 и 8 световым осям размещены в фигурной нише;

6.6.8. оконные проёмы под клинчатыми перемычками по 7,8 световым осям в уровне 3-го этажа;

6.6.9. прямоугольные подоконные ниши по 7 и 8 световым осям, в уровне 3-го этажа;

6.6.10. прямоугольные с зубчиками ниши над оконными проемами по 7-9 световым осям 3-го этажа;

6.6.11. пятиосный ризалит (в световых осях 2-6) завершён треугольным фронтоном (в световых осях 3-5);

6.6.12. внутренний карниз с ползущим ступенчатым кирпичным декором;

6.6.13. ниши различной конфигурации в тимпане фронтона;

6.6.14. поэтажные лопатки по левому флангу фасада, между 1 и 2 световыми осями, между 6 и 7 световыми осями: рустованные - в уровне 1-го и 2-го этажей; гладкие, более узкие, спаренные в уровне 3-го этажа;

6.6.15. узкие горизонтальные ниши по 9-й световой оси в уровне 1-го и 2-го этажей;

6.7. дворový (юго-восточный) фасад правая часть: декор правой части дворového фасада аналогичен декору левой части бокового (северо-восточного) фасада;

Правая часть дворového (юго-восточного) фасада



УСЛОВНЫЕ ОБОЗНАЧЕНИЯ

- являются предметом охраны
- поздние элементы, не являющиеся предметом охраны

Парапетные тумбы и бельведер на главном фасаде



6.8. декоративные элементы и конструкции общие для всего здания: парапетные тумбы по периметру здания; деревянный бельведер на крыше.

7. Декоративные детали убранства интерьеров

7.1. внутренняя тамбурная двустворчатая дверь парадного входа, аналогичная наружным дверям, но с витражным остеклением фрамуги;

7.2. витражные высокие полуциркульные окна лестничного холла парадной лестницы;

7.3. парадные одномаршевая 1-го этажа и междуэтажная двухмаршевая лестницы с каменными ступенями (за исключением поздней облицовки) с чугунным фигурным ограждением и деревянными перилами (местоположение, конфигурация, габариты, материал);

7.4. полуциркульная фрамуга центрического типа с остеклением над проёмом в западную и восточную части второго этажа;

7.5. штукатурная филленчатая отделка откосов полуциркульного проема между парадной лестницей и западным коридором второго этажа;

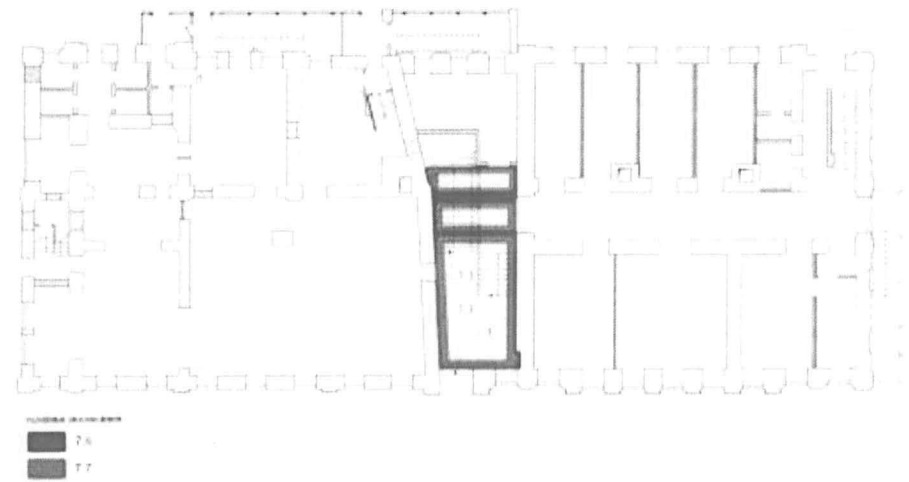
7.6. профилированные натяжные потолочные карнизы:

на парадной лестничной клетке по периметру потолка;

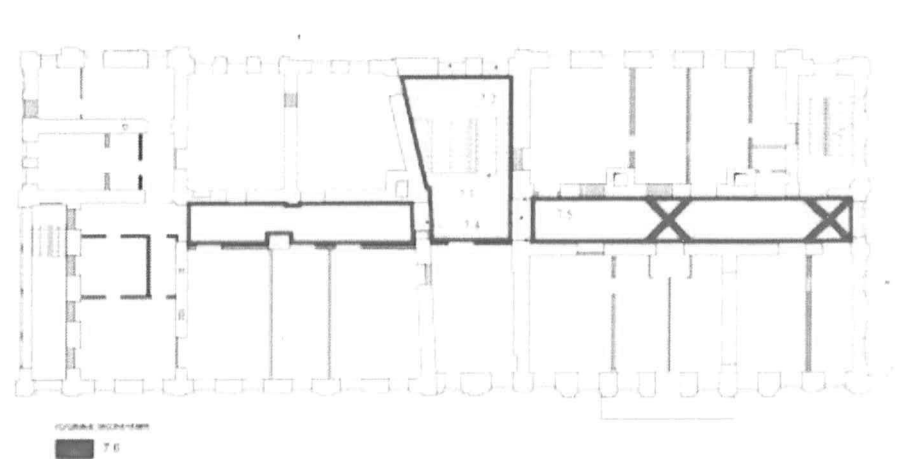
в коридоре 2-го этажа по периметру потолка в основании коробового свода и по линиям сопряжения распалубок и коробового свода;

7.7. трафаретная роспись плафонов растительным орнаментом на 1-ом этаже в

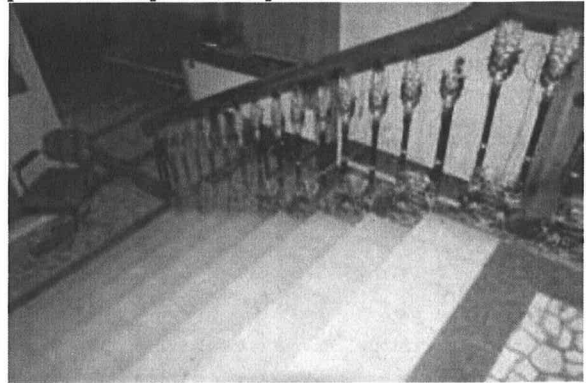
План 1-го этажа



План 2-го этажа



Внутренняя тамбурная дверь Одномаршевая парадная лестница 1-го этажа

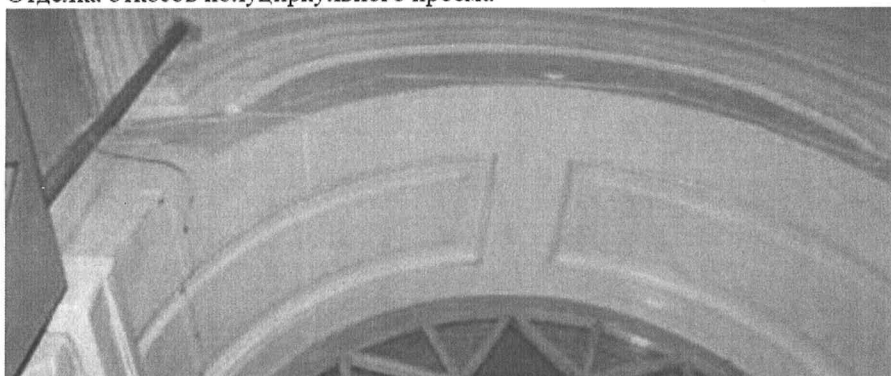


вестибюле перед парадной лестницей.

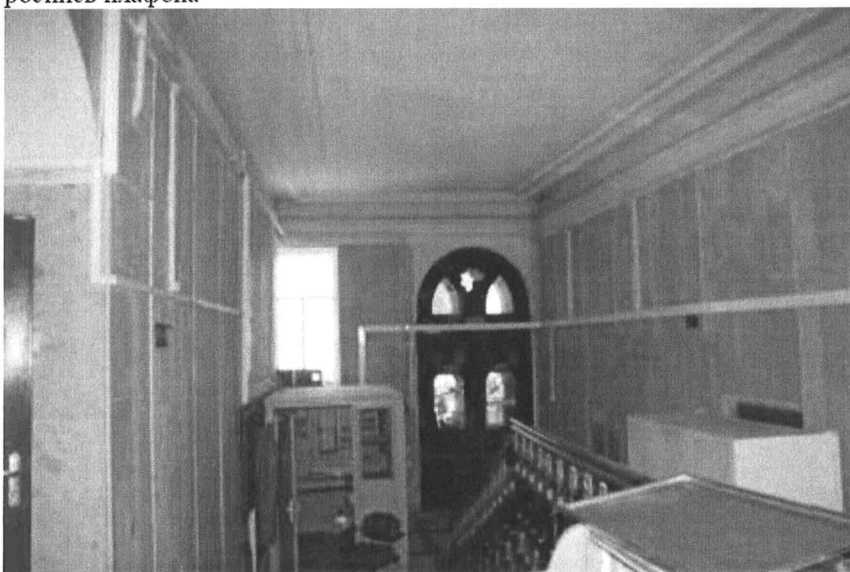
Междуэтажная двухмаршевая парадная лестница



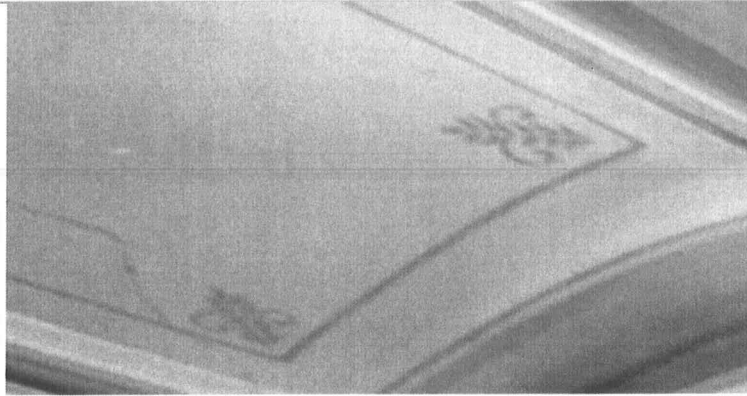
Отделка откосов полуциркульного проема



Тянутые потолочные карнизы вестибюля парадной лестницы и трафаретная роспись плафона

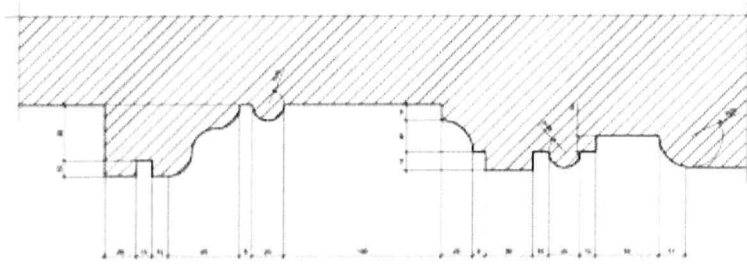


Трафаретная роспись плафонов растительным орнаментом на 1-ом этаже в вестибюле

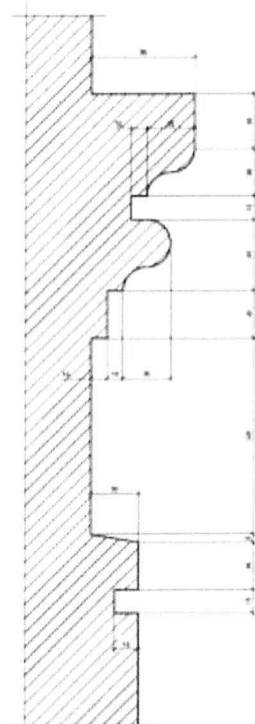


Профили потолочных и карнизных тяг вестибюля 1-го этажа

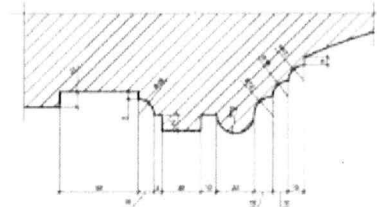
ТИП 1.2



ТИП 1.4



ТИП 1.1

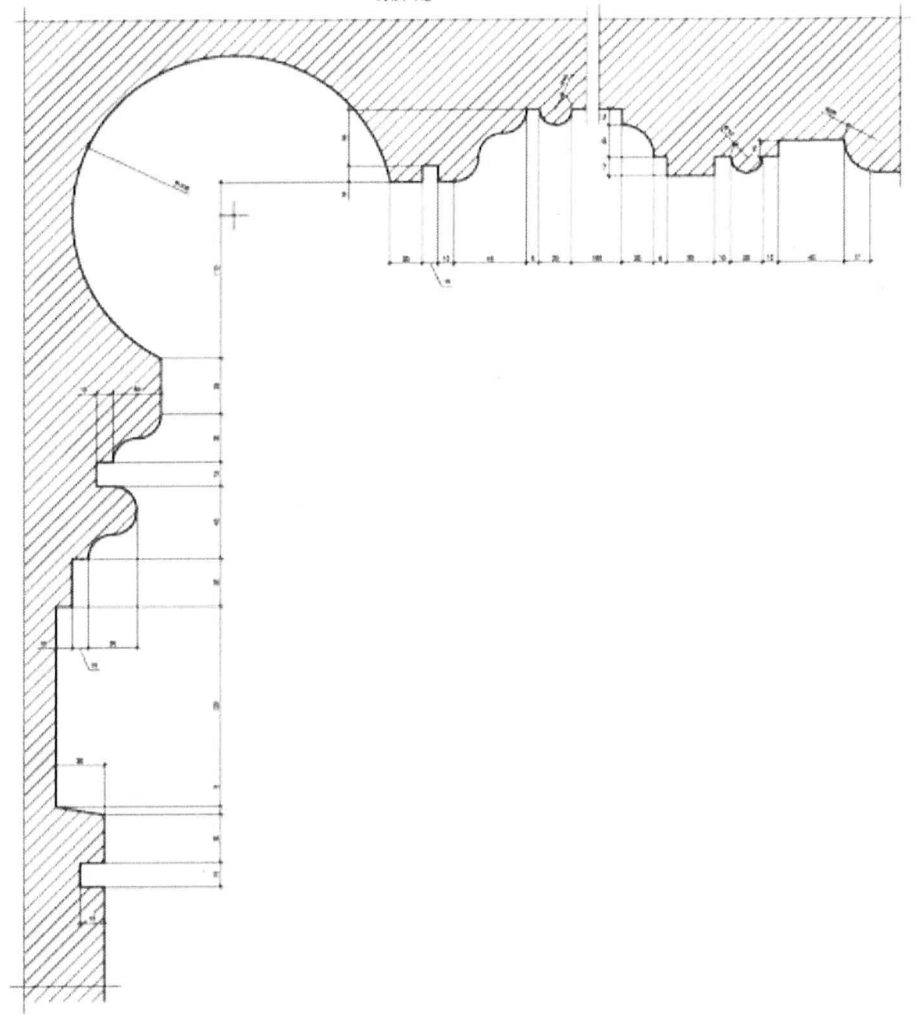


Тянутый карниз парадной лестницы



Профиль тянутого карниза парадной лестницы

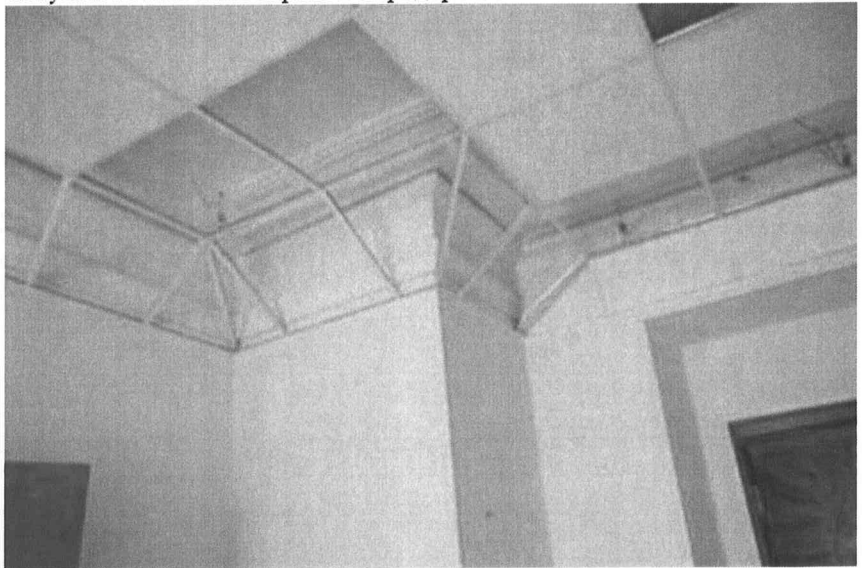
ТИП 1.3



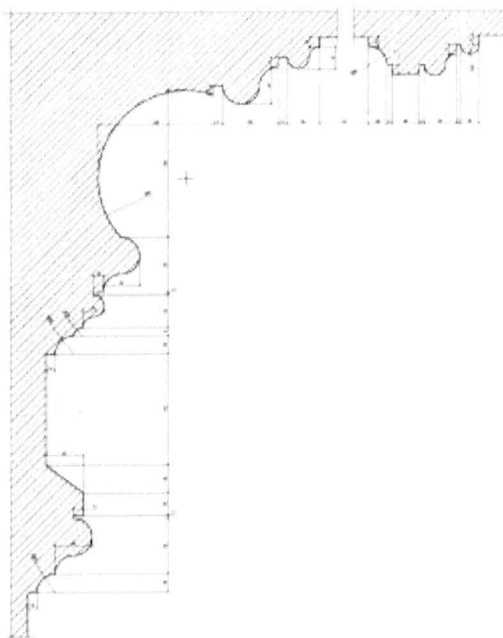
Тянутые потолочные карнизы в коридоре 2-го этажа



Тянутый потолочные карниз в коридоре 2-го этажа



Профиль потолочного карниза коридора 2-го этажа



8. Конструктивные особенности здания и материалы строительства

8.1. фундамент -

кирпичный ленточный;

8.2. цоколь и стены - керамический кирпич на известково-песчаном растворе;

8.3. заполнения наружных оконных и дверных проёмов, материал - дерево;

8.4. крыша вальмовая, с выносными чердачными окнами под двускатным покрытием: одно - со стороны северо-восточного (бокового) фасада и четыре - со

стороны юго-восточного (дворового) фасада; материал (дерево) и тип конструкции стропильной системы, угол наклона скатов, материал (дерево) и тип конструкции бельведера, кровельное покрытие - металлические листы;

8.5. кованая металлическая решётка ограждения балкона со стороны уличного фасада

8.6. окна-продухи в цокольной части по периметру здания;

8.7. плоская форма перекрытий;

сводчатые перекрытия:

подвала ребристыми кирпичными сводами;

коридора 1-го этажа ребристыми сводами;

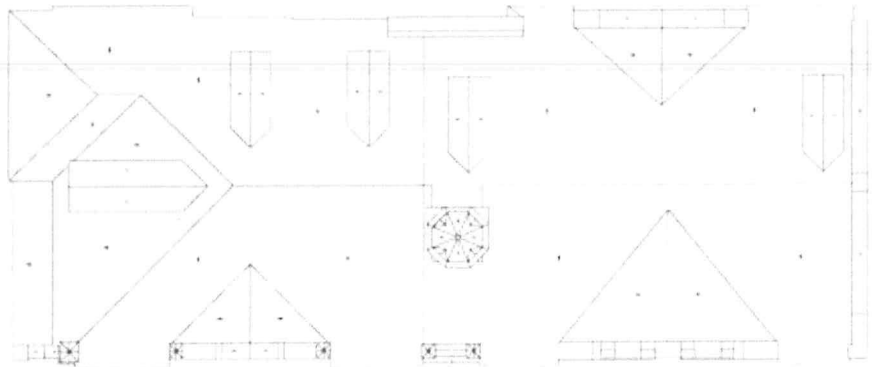
коридора 2-го этажа коробовым сводом с четырьмя распубками;

площадок лестницы (расположенной в южном углу здания) ребристыми кирпичными сводами;

8.8. местоположение, конфигурация, габариты и материал исторических лестниц:

парадных одномаршевой (на 1-ом этаже) и двухмаршевой межэтажной лестниц, марши которых выполнены из каменных ступеней (за исключением поздней

План кровли



Деревянный бельведер

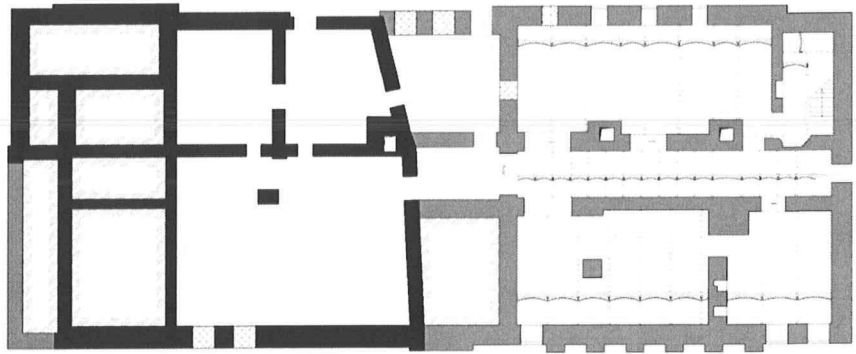


Кованое ограждение балкона



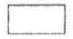


облицовки) с
ограждением из
чугунных литых
балясин и деревянных
поручней.

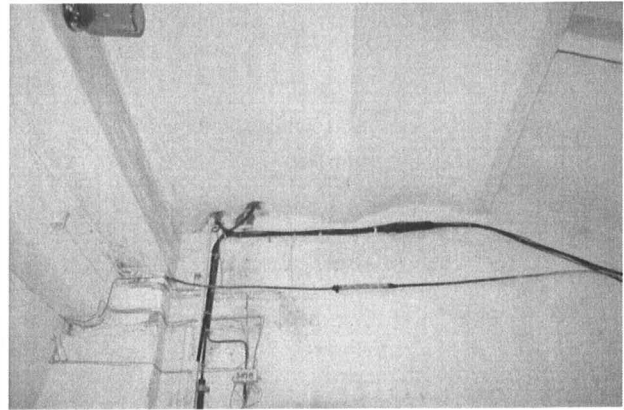
Сводчатые перекрытия подвала



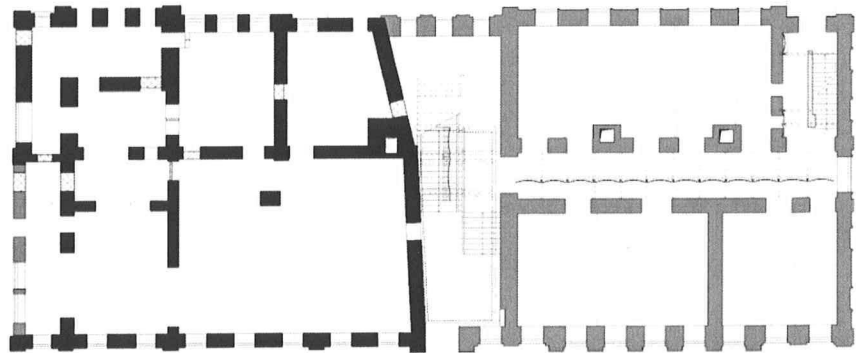
УСЛОВНЫЕ ОБОЗНАЧЕНИЯ (в несущих элементах)

 - ребристые кирпичные своды  - плоская форма перекрытий  - подвальное пространство (помещение отсутствует и не имеет доступа)

Ребристые своды подвала и площадок лестничной клетки



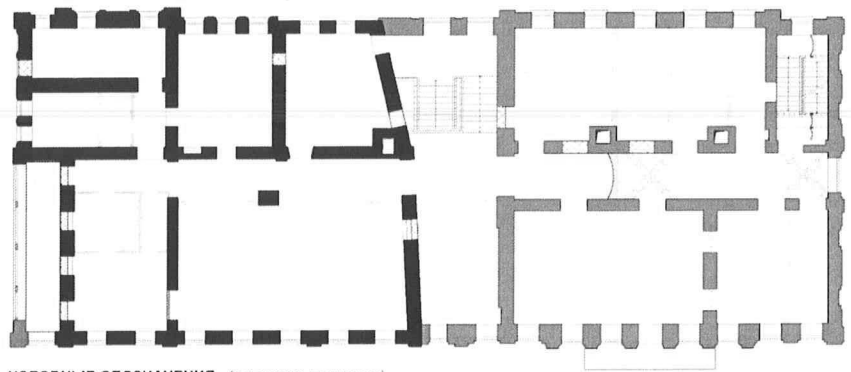
Сводчатые перекрытия 1-го этажа



УСЛОВНЫЕ ОБОЗНАЧЕНИЯ (в несущих элементах)

 - ребристые кирпичные своды  - плоская форма перекрытий

Сводчатые перекрытия 2-го этажа



УСЛОВНЫЕ ОБОЗНАЧЕНИЯ (в несущих элементах)

-  - ребристые кирпичные своды
-  - коробовый свод с распалубками
-  - плоская форма перекрытий

9. Предмет охраны может быть изменен на основании документов или результатов историко-культурных исследований, отсутствующих при подготовке проекта предмета охраны объекта культурного наследия.