

ИНСПЕКЦИЯ ПО ОХРАНЕ ОБЪЕКТОВ КУЛЬТУРНОГО НАСЛЕДИЯ КОСТРОМСКОЙ ОБЛАСТИ

ПРИКАЗ

от «29» _____ 08 _____ 2022 года № 145

г. Кострома

**Об утверждении предмета охраны объекта культурного наследия
регионального значения «Дом жилой Смирнова М.Ф.», 2-я пол. XIX в.
(Костромская область, город Чухлома, ул. Советская, 16/2)**

В соответствии с Федеральным законом от 25 июня 2002 года № 73-ФЗ «Об объектах культурного наследия (памятниках истории и культуры) народов Российской Федерации», положением об инспекции по охране объектов культурного наследия Костромской области, утвержденным постановлением губернатора Костромской области от 16 ноября 2015 года №206 «Об инспекции по охране объектов культурного наследия Костромской области», на основании проекта предмета охраны объекта культурного наследия регионального значения «Дом жилой Смирнова М.Ф.», 2-я пол. XIX в. (Костромская область, город Чухлома, ул. Советская, 16/2), разработанного ООО «БЭСТ»,

ПРИКАЗЫВАЮ:

1. Утвердить предмет охраны объекта культурного наследия регионального значения «Дом жилой Смирнова М.Ф.», 2-я пол. XIX в. (адрес в соответствии с актом о постановке на государственную охрану: Костромская область, город Чухлома, ул. Советская, 16/2; адрес в соответствии с Федеральной информационной адресной системой: Костромская область, муниципальный район Чухломский, городское поселение город Чухлома, город Чухлома, улица М. Горького, дом 2/16), согласно приложению.

2. Настоящий приказ вступает в силу со дня его официального опубликования.

Начальник инспекции



С.Е. Голикова

Приложение

УТВЕРЖДЕН
приказом инспекции по охране
объектов культурного наследия
Костромской области
от 29.08 2022 г. № 145

ПРЕДМЕТ ОХРАНЫ

объекта культурного наследия регионального значения
«Дом жилой Смирнова М.Ф.», 2-я пол. XIX в.
(Костромская область, город Чухлома, ул. Советская, 16/2)

1. Местоположение объекта и его связь с другими элементами архитектурной среды (приложение к настоящему предмету охраны):

1) местоположение здания на перекрестке улиц Максима Горького и Советской;

2) расположение северо-восточного фасада по линии застройки улицы Максима Горького, расположение северо-западного фасада по линии застройки улицы Советской.

2. Стилистические особенности объекта: фасады в стиле «эkleктика».

3. Объемно-пространственная композиция в габаритах капитальных стен и перекрытий (приложение к настоящему предмету охраны):

1) здание трапециевидной в плане формы, двухэтажное без подвалов, состоящее из основного и дополнительного объемов:

основной объем - двухэтажный, без подвалов, завершен пологой вальмовой крышей;

дополнительный объем - двухэтажный, под односкатной крышей, примыкающий к юго-восточному фасаду основного объема;

2) высота основного объема от уровня земли до подшива кровли по левому углу северо-восточного фасада - 6,12 м;

протяженность фасадов (по отметке первого этажа): северо-западный - 15,8 м; северо-восточный - 20,05 м; юго-западный - 15,93 м; юго-восточный - 16,11 м;

угол сопряжения северо-западного и северо-восточного фасадов имеет трехгранную форму в уровне первого этажа и двухгранную форму в уровне второго этажа.

4. Материалы строительства и конструктивные особенности:

1) фундаменты, наружные стены, внутренние несущие стены основного объема в уровне первого этажа – глиняный кирпич на известково-песчаном растворе;

2) наружные и внутренние несущие стены основного объема в уровне второго этажа - бревенчатые, срубленные без остатка;

3) материал наружной отделки фасадов основного объема в уровне первого этажа – штукатурка, в уровне второго этажа – деревянный тес горизонтальной укладки; материал ограждающих конструкций и наружной отделки дополнительного объема - дерево;

4) тип крыши основного объема - сложная вальмовая, кровельное покрытие - рядовая листовая сталь, с фальцевым соединением листов; подшив кровли - дощатый; конфигурация крыши дополнительного объема - односкатная, кровельное покрытие - рядовая листовая сталь, с фальцевым соединением листов; материал отливов - листовая сталь;

5) форма перекрытий первого и второго этажей - плоская;

6) тип перемычек оконных и дверных проемов несущих кирпичных стен первого этажа - клинчатые;

7) материал заполнения оконных проемов - дерево, рисунок расстекловки в соответствии с историческими образцами.

5. Композиционное и архитектурно-художественное решение юго-западного, северо-восточного, северо-западного фасадов:

1) осевое членение фасадов (приложение к настоящему предмету охраны):

восемь осей проемов северо-восточного фасада;

одна ось проемов углового соединения северо-восточного и северо-западного фасадов;

шесть осей проемов северо-западного фасада;

шесть осей проемов юго-западного фасада;

2) полочка прямоугольного простого сечения в основании оконных проемов первого этажа основного объема;

3) тянутый профилированный межэтажный карниз основного объема;

4) профилированные тянутые рамочные наличники, гладкий полуналичник в верхней части проема до уровня межэтажного карниза.

6. Предмет охраны может быть изменен на основании документов или результатов историко-культурных исследований, отсутствующих при подготовке проекта предмета охраны объекта культурного наследия, дающих основания для изменения предмета охраны объекта культурного наследия.

Приложение
к предмету охраны объекта
культурного наследия регионального значения
«Дом жилой Смирнова М.Ф.», 2-я пол. XIX в.
(Костромская область, город Чухлома, ул. Советская, 16/2)

Местоположение объекта и его связь с другими элементами архитектурной среды	
<p>1) местоположение здания на перекрестке улиц Максима Горького и Советской;</p> <p>2) расположение северо-восточного фасада по линии застройки улицы Максима Горького, расположение северо-западного фасада по линии застройки улицы Советской.</p>	
Объемно-пространственная композиция в габаритах капитальных стен и перекрытий	
Композиционное и архитектурно-художественное решение юго-западного, юго-восточного, северо-западного фасадов основного объема	
<p>3.1) здание трапециевидной в плане формы, двухэтажное без подвалов, состоящее из основного и дополнительного объемов:</p> <p>основной объем - двухэтажный, без подвалов, завершен пологой вальмовой крышей;</p> <p>дополнительный объем - двухэтажный, под односкатной крышей, примыкающий к юго-восточному фасаду основного объема;</p>	

3.2) высота основного объема от уровня земли до подшива кровли по левому углу северо-восточного фасада - 6,12м;

протяженность фасадов (по отметке первого этажа):

- северо-западный-15,8м;
- северо-восточный-20,05м;
- юго-западный-15,93м;
- юго-восточный-16,11м.;

угол сопряжения северо-западного и северо-восточного фасадов имеет трехгранную форму в уровне первого этажа и двухгранную форму в уровне второго этажа.

5.1) осевое членение фасадов:

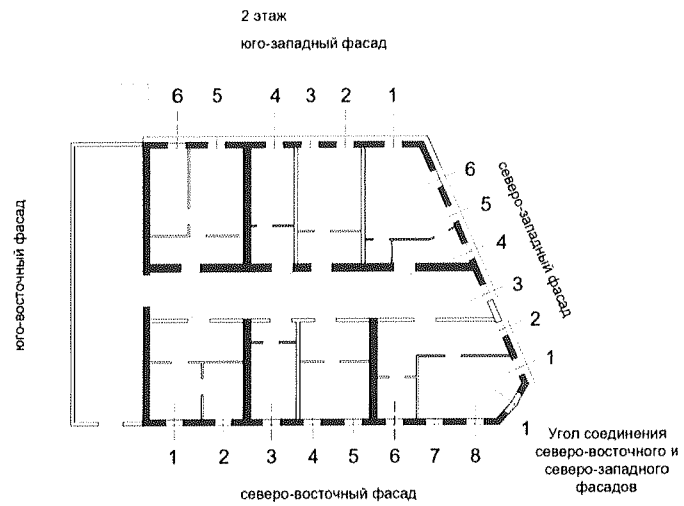
восемь осей проемов северо-восточного фасада;

одна ось проемов углового соединения северо-восточного и северо-западного фасадов;

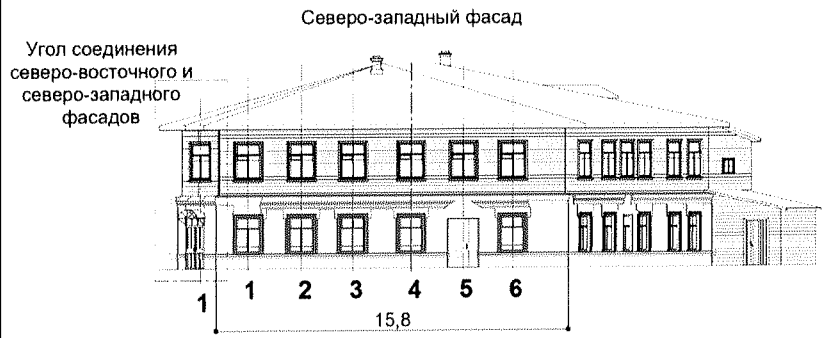
шесть осей проемов северо-западного фасада;

шесть осей проемов юго-западного фасада;

5.2) полочка прямоугольного простого сечения в основании оконных проемов первого этажа основного объема;



- профилированный междуэтажный карниз
- полочка в основании оконных проемов
- тянутые рамы с полуналичниками



5.3)тянутый профилированный межэтажный карниз основного объема;

5.4)профилированные тянутые наличники, рамочные гладкий полуналичник в верхней части проема до уровня межэтажного карниза.

