

ИНСПЕКЦИЯ ПО ОХРАНЕ ОБЪЕКТОВ КУЛЬТУРНОГО НАСЛЕДИЯ КОСТРОМСКОЙ ОБЛАСТИ

ПРИКАЗ

от « 30 » _____ 09 _____ 2022 года № 159

г. Кострома

**Об утверждении предмета охраны объекта культурного наследия
регионального значения «Усадьба Стоюнина, XIX в.:
служебная постройка», конец XIX в.
(Костромская область, г. Кострома, ул. Кооперации, 39)**

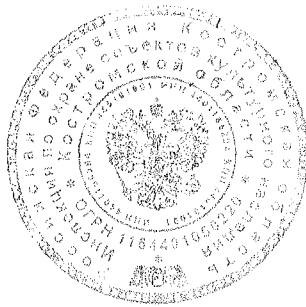
В соответствии с Федеральным законом от 25 июня 2002 года № 73-ФЗ «Об объектах культурного наследия (памятниках истории и культуры) народов Российской Федерации», положением об инспекции по охране объектов культурного наследия Костромской области, утвержденным постановлением губернатора Костромской области от 16 ноября 2015 года №206 «Об инспекции по охране объектов культурного наследия Костромской области», на основании проекта предмета охраны объекта культурного наследия регионального значения «Усадьба Стоюнина, XIX в.: служебная постройка», конец XIX в. (Костромская область, г. Кострома, ул. Кооперации, 39), разработанного ОГБУ «Наследие»,

ПРИКАЗЫВАЮ:

1. Утвердить предмет охраны объекта культурного наследия регионального значения «Усадьба Стоюнина, XIX в.: служебная постройка», конец XIX в. (адрес в соответствии с актом о постановке на государственную охрану: Костромская область, г. Кострома, ул. Кооперации, 39; адрес в соответствии с Федеральной информационной адресной системой: Костромская область, городской округ город Кострома, город Кострома, улица Нижняя Дебря, дом 39, дом 39 б), согласно приложению.

2. Настоящий приказ вступает в силу со дня его официального опубликования.

Начальник инспекции



С.Е.

С.Е. Голикова

УТВЕРЖДЕН
приказом инспекции по охране
объектов культурного наследия
Костромской области
от «30» 09 2022 г. №159

ПРЕДМЕТ ОХРАНЫ

объекта культурного наследия регионального значения
«Усадьба Стоюнина, XIX в.: служебная постройка», конец XIX в.
(Костромская область, г. Кострома, ул. Кооперации, 39)

1. Предметом охраны объекта культурного наследия являются два кирпичных объема: двухэтажное - северный объем и одноэтажное - южный объем, композиционная связь объемов.

2. Стилистические особенности объекта (приложение №1 к настоящему предмету охраны):

1) пример служебной постройки в стиле эклектика с композиционными приемами классицизма;

2) памятник построен в конце XIX века.

3. Связь с ландшафтом и архитектурно-художественным ансамблем окружающих построек (приложение №1 к настоящему предмету охраны):

1) расположен у подножия невысокой горы на перепаде рельефа местности с понижением в сторону реки Волга.

2) памятник входит в состав объекта культурного наследия регионального значения «Усадьба Стоюнина», XIX в., располагается в глубине участка и играет важную роль в планировке ансамбля;

3) расположен в квартале, ограниченном ул. Нижняя Дебря, ул. Осыпная, пер. Воскресенский и пер. Крупяной; участвует в формировании застройки территории, прилегающей к доминанте квартала - объект культурного наследия федерального значения «Церковь Воскресения на Дебре», 1652 г. и объекту культурного наследия регионального значения «Ансамбль, XVII - XIX вв.: Знаменская церковь», XVII-XIX вв.

4. Объемно-пространственная композиция объекта в габаритах капитальных стен и перекрытий, состоящего из нескольких объемов (приложение №1 к настоящему предмету охраны):

1) два объема (северный и южный), композиционная связь объемов, их местоположение на участке; конфигурация крыши южного объема - двускатная;

2) габарит первоначальной стены юго-западного фасада (флигеля) северного здания - 7,54 п.м.;

габариты прямоугольного в плане южного здания в уровне первого этажа: по юго-западному фасаду - 7,08 п.м., по северо-западному фасаду - 11,49 п.м., по северо-восточному фасаду - 7,04 п.м., по юго-восточному - 11,40 п.м.;

3) кирпичные фронтоны юго-западного и северо-восточного фасадов южного здания продолжают плоскость стен первого этажа;

4) высотная отметка южного здания от уровня земли до свеса кровли: по южному углу - 4,90 м., по западному углу - 4,62 м., по фронтоны юго-западного фасада - 6,82 м., по северному углу - 4,02 м., по восточному углу - 4,00 м., по фронтоны северо-восточного фасада - 6,13 м.

5. Композиционное решение фасадов южного объема (приложение №1 к настоящему предмету охраны):

1) юго-западный фасад: 3 оконных проема (2 проема в уровне первого этажа, 1 проем в уровне фронтона);

2) северо-западный фасад: 3 проема (2 оконных проема, 1 дверной проем);

3) северо-восточный фасад: 1 проем в уровне фронтона.

6. Архитектурно-художественное оформление фасадов южного объема, включая форму и оформление оконных проемов (приложения №№1,2 к настоящему предмету охраны):

1) юго-западный фасад:

выступающий цоколь;

прямоугольные очертания оконных проемов;

треугольный фронтон завершен повторяющим его по контуру простым двухступенчатым карнизом, с горизонтальными участками декора у оснований фронтона;

2) северо-западный фасад:

прямоугольные очертания оконных и дверного проема;

плоскость стены завершенна простым двухступенчатым карнизом;

3) северо-восточный фасад:

прямоугольное очертание проема с горизонтальным смещением влево от середины фронтона;

треугольный фронтон завершен повторяющим его по контуру простым двухступенчатым карнизом, с горизонтальными участками декора у оснований фронтона;

4) юго-восточный фасад: завершение стены простым двухступенчатым карнизом.

7. Конструктивная система и материалы строительства (приложение №1 к настоящему предмету охраны):

1) фундамент северного и южного объемов: бутовый ленточный;

2) материал наружных стен северного объема: глиняный кирпич на сложном известково-песчаном растворе, до уровня надстроенной части стены;

материал наружных стен южного объема: глиняный кирпич на сложном известково-песчаном растворе, кладочный декор;

3) конструкции крыши южного объема - скатная, стропильная система южного объема - деревянная; покрытие - кровельная сталь (листовая);

4) заполнение оконных и дверных проемов: столярные заполнения оконных и дверных проемов.

8. Предмет охраны может быть изменен на основании документов или результатов историко-культурных исследований, отсутствующих при подготовке проекта предмета охраны объекта культурного наследия, дающих основания для изменения предмета охраны объекта культурного наследия.

Приложение №1
к предмету охраны объекта
культурного наследия регионального значения
«Усадьба Стоюнина, XIX в.:
служебная постройка», конец XIX в.
(Костромская область, г. Кострома, ул. Кооперации, 39)

1. Предметом охраны объекта культурного наследия являются два кирпичных объема: двухэтажное - северный объем и одноэтажное - южный объем, композиция связь объемов.

2. Стилистические особенности объекта:

1) пример служебной постройки в стиле эклектика с композиционными приемами классицизма;
2) памятник построен в конце XIX века.

Общий вид с запада.
Северный объем.



Общий вид с юго-запада.
Южный объем.

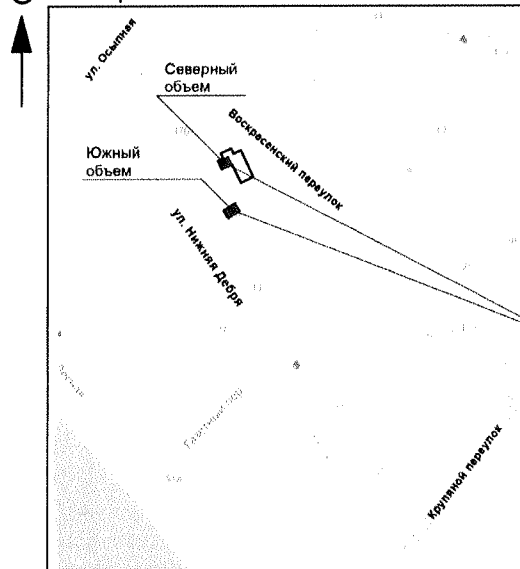


3. Связь с ландшафтом и архитектурно-художественным ансамблем окружающих построек:

1) расположен у подножия невысокой горы на перепаде рельефа местности с понижением в сторону реки Волга.
2) памятник входит в состав объекта культурного наследия регионального значения «Усадьба Стоюнина», XIX в., располагается в глубине участка и играет важную роль в планировке ансамбля.

3) расположен в квартале ограниченном ул. Нижняя Дебря, ул. Осыпная, пер. Воскресенский и пер. Круляной; участвует в формировании застройки территории, прилегающей доминантам квартала - объектам культурного наследия "Церковь Воскресения на Дебре", 1652 г. и "Ансамбль, XVII - XIX вв.: Знаменская церковь", XVII - XIX вв.;

С Схема расположения объекта

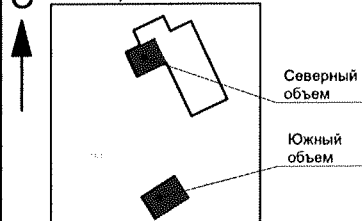


"Усадьба Стоюнина, XIX в.:
служебная постройка",
конец XIX в.

4. Объемно-пространственная композиция объекта в габаритах капитальных стен и перекрытий, состоящего из нескольких объемов:

1) два объема (северный и южный), композиционная связь объемов, их местоположение на участке; конфигурация крыши южного объема - двухскатная;

С Схема расположения объемов



- первоначальные капитальные стены в составе предмета охраны

2) габарит первоначальной стены юго-западного фасада (флигеля) северного объема - 7,54 п.м.; габариты прямоугольного в плане южного объема в уровне первого этажа: по юго-западному фасаду - 7,08 п.м., по северо-западному фасаду - 11,49 п.м., по северо-восточному фасаду - 7,04 п.м., по юго-восточному - 11,40 п.м.

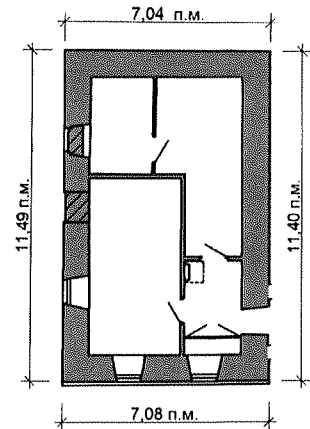
3) кирпичные фронтоны юго-западного и северо-восточного фасадов южного объема продолжают плоскость стен первого этажа.

4) высотная отметка южного объема от уровня земли до свеса кровли: по южному углу - 4,90 м., по западному углу - 4,62 м., по фронтому юго-западного фасада - 6,82 м., по северному углу - 4,02 м., по восточному углу - 4,00 м., по фронтому северо-восточного фасада - 6,13 м.

Северный объем. Общий вид с юга



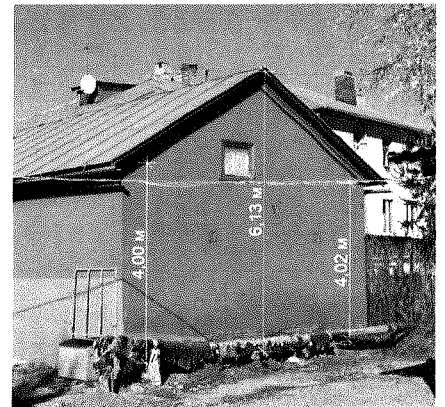
План 1-го этажа. Южный объем



Южный объем. Юго-западный фасад



Южный объем. Общий вид с востока



5. Композиционное решение фасадов южного объема:

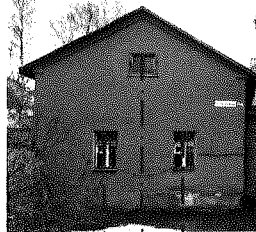
фасады южного объема:

1) юго-западный фасад: композиция фасада в 3 оконных проема, 2 проема в уровне 1-го этажа, один проем в уровне фронтона;

2) северо-западный фасад: композиция фасада в 3 проема, 2 оконных проема, один дверной проем;

3) северо-восточный фасад: один проем в уровне фронтона.

Южный объем. Юго-западный фасад



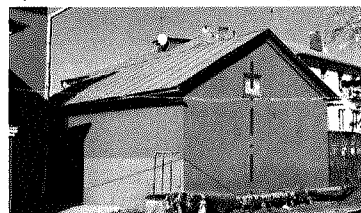
1 2 3

Южный объем. Северо-западный фасад



1 2 3

Южный объем. Северо-восточный фасад. Фрагмент юго-восточного фасада



1

6. Архитектурно-художественное оформление фасадов южного объема, включая форму, и оформление оконных проемов

1) Юго-западный фасад:
выступающий цоколь;
прямоугольные очертания оконных проемов;

треугольный фронтон
завершен повторяющим его по контуру простым двухступенчатым карнизом, с горизонтальными участками декора у оснований фронтона.

2) Северо-западный фасад южного объема:
прямоугольные очертания оконных и дверного проема;
плоскость стены завершена простым двухступенчатым карнизом;

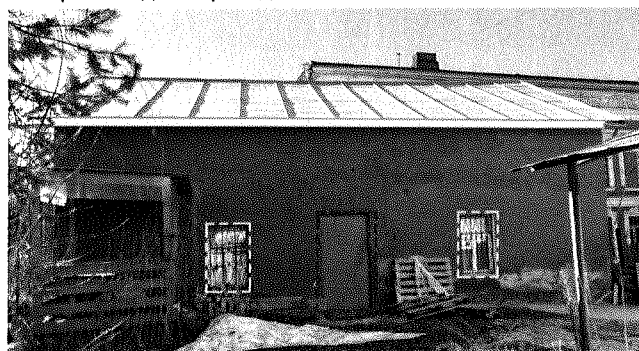
3) Северо-восточный фасад:
прямоугольное очертание проема с горизонтальным смещением влево от середины фронтона;
треугольный фронтон завершен повторяющим его по контуру простым двухступенчатым карнизом, с горизонтальными участками декора у оснований фронтона.

4) Юго-восточный фасад:
завершение стены простым двухступенчатым карнизом.

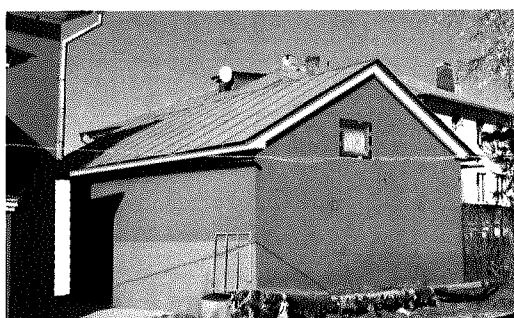
Южный объем.
Юго-западный фасад




Южный объем.
Северо-западный фасад

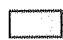



Южный объем. Северо-восточный фасад.
Фрагмент юго-восточного фасада.

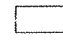


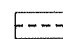
Условные обозначения:

 - конструкции, не подлежащие включению в предмет охраны

 - цоколь гладкий выступающий

 - двухступенчатый карниз, с горизонтальными участками декора у основания фронтона

 - оконные проемы подлежащие включению в предмет охраны по конфигурации, месторасположению и габаритам проема

 - проемы подлежащие включению в предмет охраны по месторасположению

7. Конструктивная система и материалы строительства:

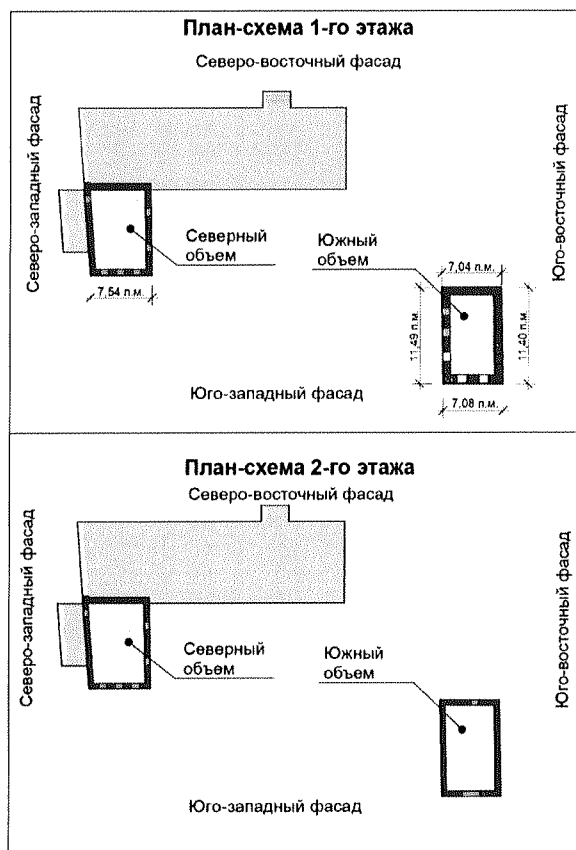
1) фундамент северного и южного объемов: бутовый ленточный;

2) материал наружных стен северного объема: глиняный кирпич на сложном известково-песчаном растворе до уровня надстроенной части стены

материал наружных стен южного объема: глиняный кирпич на сложном известково-песчаном растворе, кладочный декор;

3) конструкции крыши южного объема: скатная, стропильная система южного объема: деревянная; покрытие: кровельная сталь (листовая);

4) заполнение оконных и дверных проемов: столярные заполнения оконных и дверных проемов.



8. Предмет охраны может быть изменен на основании документов или результатов историко-культурных исследований, отсутствующих при подготовке предмета охраны объекта культурного наследия и дающих основания для изменения предмета охраны объекта культурного наследия.

Приложение №2
к предмету охраны объекта
культурного наследия регионального значения
«Усадьба Стоюнина, XIX в.:
служебная постройка», конец XIX в.
(Костромская область, г. Кострома, ул. Кооперации, 39)

Карниз южного здания
(с горизонтальными участками декора у оснований фронтонов)

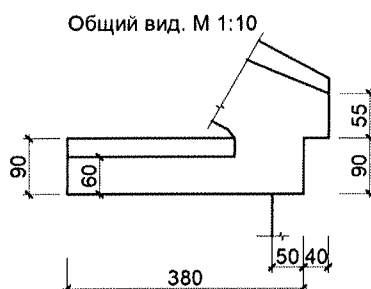
Карниз южного здания. Юго-западный фасад.



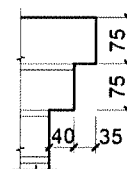
Карниз южного здания. Юго-западный фасад. Фрагмент фасада.



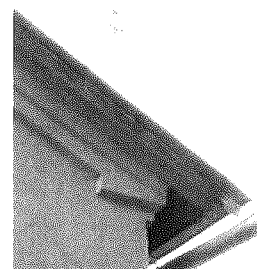
Карниз южного здания. Юго-западный фасад. Фрагмент фасада.



Разрез 1-1. М 1:10



Карниз южного здания. Фронтон северо-восточного фасада. Фрагменты фасада.



Примечание:

1. * - размеры обязательно уточнить по месту.
2. Размеры даны в мм.