

ИНСПЕКЦИЯ ПО ОХРАНЕ ОБЪЕКТОВ КУЛЬТУРНОГО НАСЛЕДИЯ КОСТРОМСКОЙ ОБЛАСТИ

ПРИКАЗ

от « 24 » _____ 11 _____ 2022 года № 213 _____

г. Кострома

**Об утверждении предмета охраны объекта культурного наследия
регионального значения «Дом жилой», 1-я треть XIX в.
(Костромская обл., Красносельский район,
пос. Красное-на-Волге, пл. Красная, 2)**

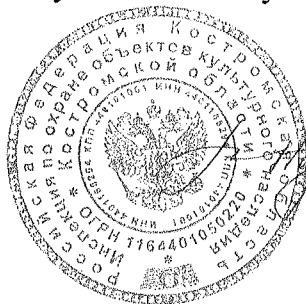
В соответствии с Федеральным законом от 25 июня 2002 года № 73-ФЗ «Об объектах культурного наследия (памятниках истории и культуры) народов Российской Федерации», положением об инспекции по охране объектов культурного наследия Костромской области, утвержденным постановлением губернатора Костромской области от 16 ноября 2015 года №206 «Об инспекции по охране объектов культурного наследия Костромской области», на основании проекта предмета охраны объекта культурного наследия «Дом жилой», 1-я треть XIX в. (Костромская обл., Красносельский район, пос. Красное-на-Волге, пл. Красная, 2),

ПРИКАЗЫВАЮ:

1. Утвердить предмет охраны объекта культурного наследия регионального значения «Дом жилой», 1-я треть XIX в. (адрес в соответствии с актом о постановке на государственную охрану: Костромская обл., Красносельский район, пос. Красное-на-Волге, пл. Красная, 2; адрес в соответствии с Федеральной информационной адресной системой: Костромская область, муниципальный район Красносельский, городское поселение поселок Красное-на-Волге, поселок городского типа Красное-на-Волге, площадь Красная, дом 2), согласно приложению.

2. Настоящий приказ вступает в силу со дня его официального опубликования.

Врио начальника инспекции



Ю.Н. Назарова
Ю.Н. Назарова

УТВЕРЖДЕН
приказом инспекции по охране
объектов культурного наследия
Костромской области
от «24» 11 2022 года № 213

ПРЕДМЕТ ОХРАНЫ

объекта культурного наследия регионального значения

«Дом жилой», 1-я треть XIX в.

(Костромская обл., Красносельский район,

пос. Красное-на-Волге, пл. Красная, 2)

1. Месторасположение, роль и градостроительные характеристики:

1) формирует застройку центральной площади поселка Красное-на-Волге.

2) здание стоит по линии застройки ул. К. Либкхнехта, юго-западный фасад (боковой) обращен в сторону центрального пруда, северо-западный - в сторону объекта культурного наследия «Церковь Богоявления с колокольной», 1592 г., XIX в.

2. Стилистические особенности объекта: пример выразительной архитектуры жилых домов конца XVIII-XIX вв., выполнен в стиле неоклассицизма.

3. Объемно-пространственная и планировочная композиция здания:

1) почти квадратное в плане двухэтажное здание, с продольным коридором (параллельно ул. К. Либкхнехта), разделяющим пространство на относительно равные части, под вальмовой кровлей;

2) местоположение, размер и форма сеней со стороны северо-восточного фасада основного объема.

4. Осевое членение фасадов:

1) юго-восточный (главный) фасад - 5 осей оконных проемов: в уровне первого этажа проемы по 1-й, 2-й, 4-й, 5-й осям, в уровне второго - по 1-й - 5-й осям;

2) юго-западный (боковой) фасад - 3 проема первого этажа, 5 оконных проемов второго этажа;

3) северо-западный (дворовый) фасад - осевое членение фасадов не выражено: 3 проема первого этажа, 4 оконных проема второго этажа;

4) северо-восточный (боковой) фасад - 4 оси световых проемов: в уровне первого этажа проемы по 1-й, 3-й, 4-й осям, в уровне второго этажа по 1-й - 3-й осям.

5. Декоративно-пластическое оформление экстерьера:

1) скошенный руст вразбежку первого этажа на юго-восточном фасаде и левом фланге северо-восточного фасада;

2) междуэтажный карниз по периметру основного объема: профилированный тянутый на северо-восточном, юго-западном и юго-восточном фасадах, из профилированного кирпича – северо-западный фасад.

3) профилированные тянутые наличники оконных проемов второго этажа;

4) профилированные полочки отливов оконных проемов: всех проемов юго-западного фасада, проема по оси 2 северо-восточного фасада, и двух западных проемов северо-западного фасада;

5) профилированные сандрики на фигурных кронштейнах над оконными проемами второго этажа: над каждым проемом юго-восточного и юго-западного фасадов, над проемом по левому флангу северо-восточного фасада, над 2-мя проемами по правому флангу северо-западного фасада;

6) антаблемент, состоящий из венчающего карниза и плоского фриза по периметру объема;

7) профилированная лобовая доска по свесу кровли.

6. Интерьеры:

1) деревянные филенчатые заполнения дверных проемов с обналичкой и фурнитурой помещений второго этажа – 4 двупольные и 1 однопольная;

2) профилированные тянутые карнизы и потолочные тяги помещений второго этажа;

3) профилированные подоконные доски и откосы с расцветами первого и второго этажей;

4) обрамление оконных проемов второго этажа тянутым штукатурным профилем.

7. Конструктивная система, материал:

1) материал стен основного объема – керамический кирпич на известковом растворе, оштукатурен по юго-восточному, юго-западному и северо-восточному фасадам;

2) материал оконных заполнений – дерево, расстекловка по сохранившимся образцам;

3) крестовые кирпичные своды перекрытия помещений первого этажа с подпружными арками и металлическими связями;

4) лучковые перемычки оконных проемов второго этажа, а также первого этажа юго-восточного фасада, первого этажа по оси 1 северо-восточного фасада, проема (ПЗ) юго-западного фасада;

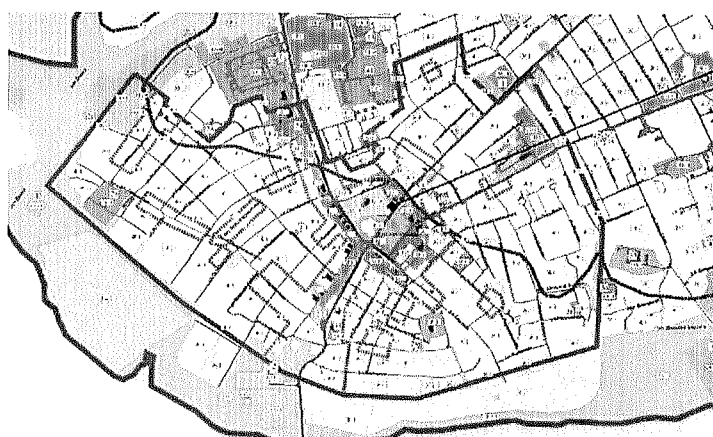
5) материал конструкций вальмовой крыши - дерево с кровельным покрытием из листового металла с фальцевым соединением и деревянным подшивом свеса кровли.

8. Предмет охраны может быть изменен на основании документов или результатов историко-культурных исследований, отсутствующих при подготовке проекта предмета охраны объекта культурного наследия, дающих основания для изменения предмета охраны объекта культурного наследия.

Приложение

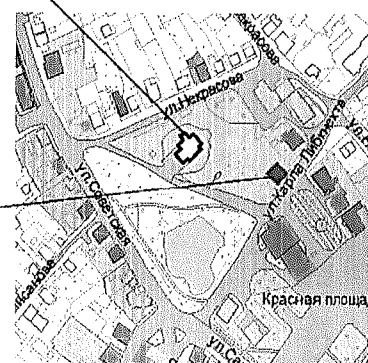
к предмету охраны объекта
культурного наследия регионального значения
«Дом жилой», 1-я треть XIX в.
(Костромская обл., Красносельский район,
пос. Красное-на-Волге, пл. Красная, 2)

1. Месторасположение, роль и градостроительные характеристики:
 - 1.1. Формирует застройку центральной площади поселка Красное-на-Волге.
 - 1.2. Здание стоит по линии застройки ул. К. Либкхнехта, юго-западный фасад (боковой) обращен в сторону центрального пруда, северо-западный в сторону объекта культурного наследия «Церковь Богоявления с колокольней» 1592 г., XIX в.



«Жилой дом, 1-я треть XIX»

Церковь Богоявления, 1592 г.,
с колокольней, XIX в.



«Жилой дом, 1-я треть XIX»

2. Стилистические особенности объекта: пример выразительной архитектуры жилых домов конца XVIII-XIX вв., выполнен в стиле неоклассицизма.

Фото №1. Вид с южной стороны



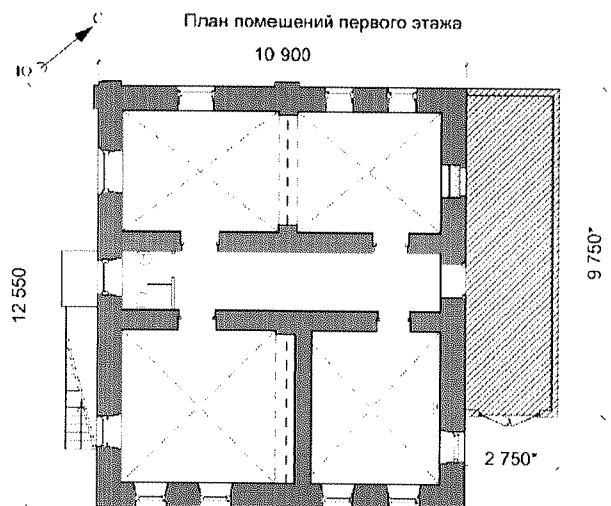
Фото №2. Вид с северной стороны



3. Объемно-пространственная и планировочная композиция здания

3.1. Почти квадратное в плане двухэтажное здание, с продольным коридором (параллельно ул. К.Либкнехта), разделяющим пространство на относительно равные части, под вальмовой кровлей.

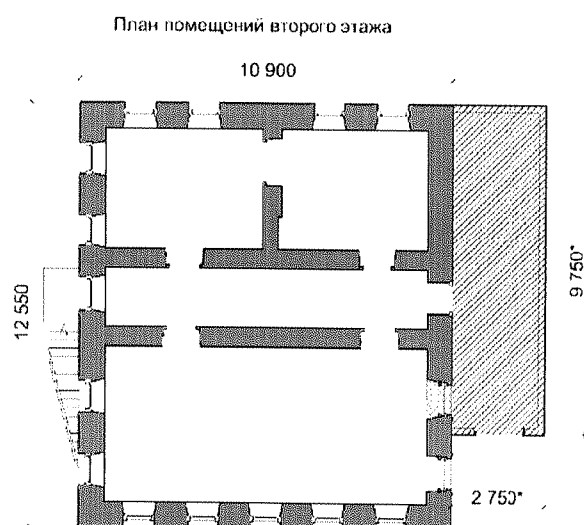
3.2. Местоположение, размер и форма сеней – пристройка к северо-восточному фасаду.



Ксловные обозначения:

- Конструкции стен, обязательные к сохранению
- Местоположение и габариты сеней(деревянной пристройки)

*Размеры уточняются в процессе реставрационных работ



4. Осевое членение фасадов:

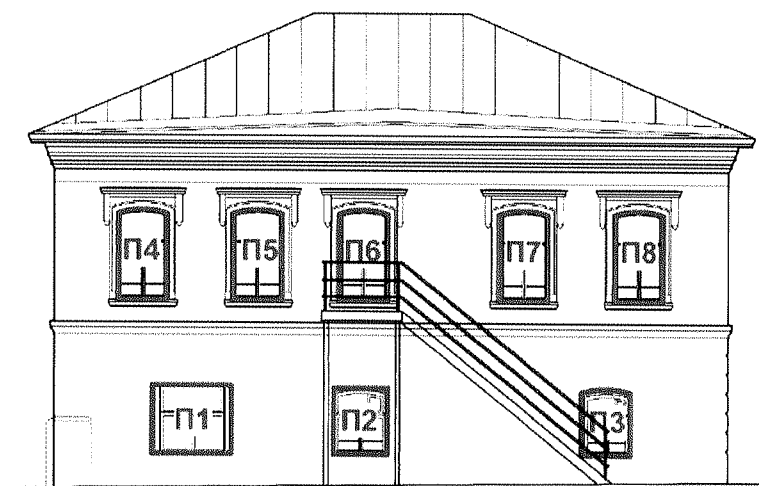
4.1. Юго-восточный (главный) фасад - 5 осей оконных проемов: в уровне первого этажа проемы по 1-й, 2-й, 4-й, 5-й осям, в уровне второго этажа – по 1-й - 5-й осям.

Юго-восточный(главный) фасад



4.2. Юго-западный (боковой) фасад - 3 проема первого этажа, 5 оконных проемов второго этажа.

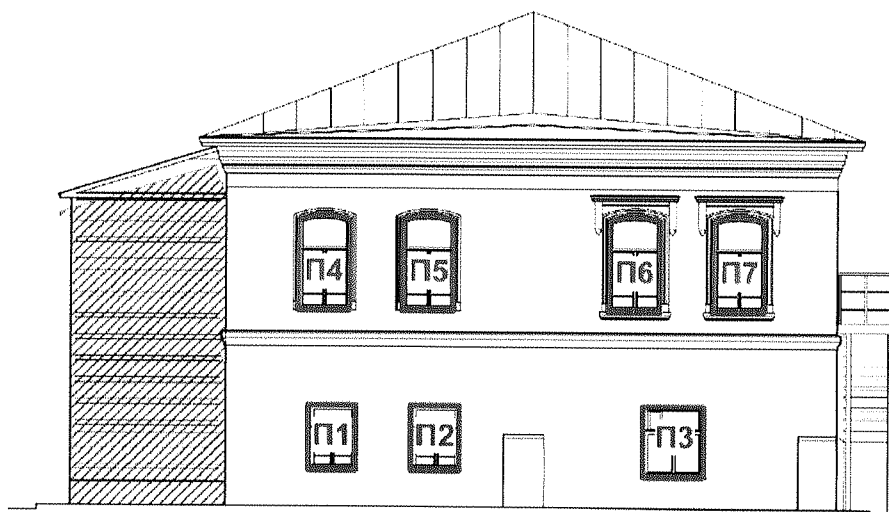
Юго-западный(боковой) фасад



* Габариты и конфигурация П1 и П2 уточняются в процессе реставрационных исследований

4.3. Северо-западный (дворовый) фасад - осевое членение фасадов не выражено: 3 проема первого этажа, 4 оконных проема второго этажа.

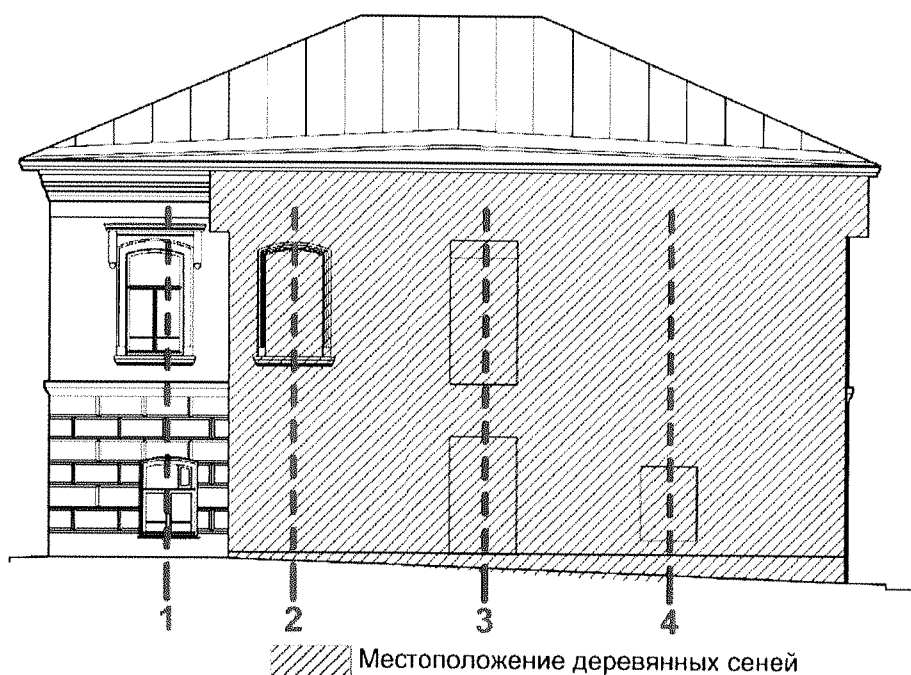
Северо-западный(дворовый) фасад



*Габариты и местоположение проемов 1 этажа уточняется в процессе реставрационных работ

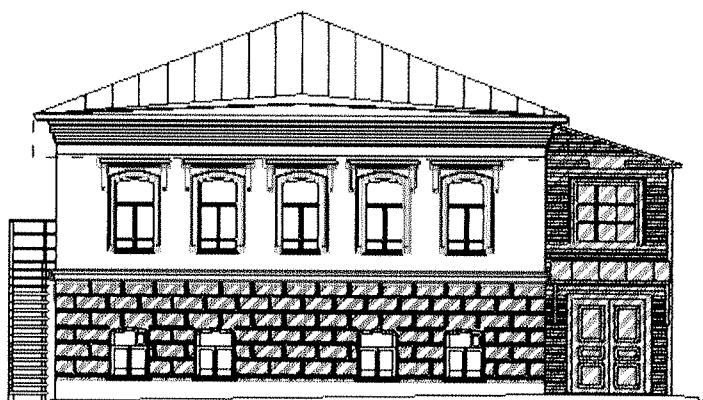
4.4. Северо-восточный (боковой) фасад - 4 оси световых проемов: в уровне 1 этажа проемы по 1-й, 3-й, 4-й осям, в уровне 2 этажа по 1-й – 3-й осям.

Северо-восточный(боковой) фасад

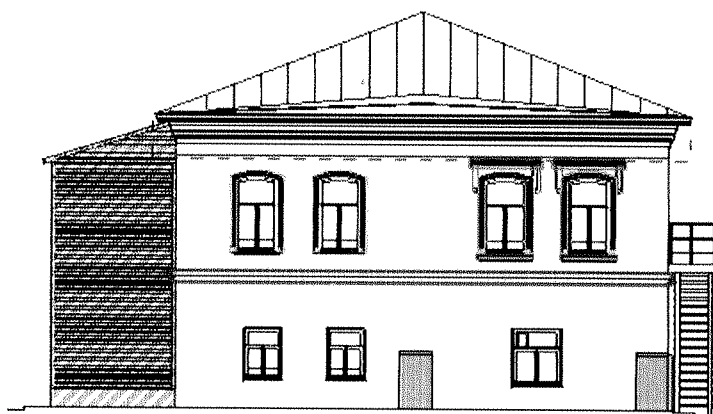


5. Декоративно-пластическое оформление экстерьера.



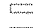





Юго-восточный (главный) фасад



Северо-западный (дворовый) фасад



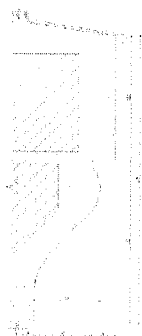
Условные обозначения.

-  - Местоположение и габариты сней
-  - Руст вразбежку
-  - Сандрики на декоративных кронштейнах
-  - Междуэтажный пояс
-  - Венчающий карниз
-  - Тянутые наличники
-  - Профилированные полочки отливов
-  - Контрфорс

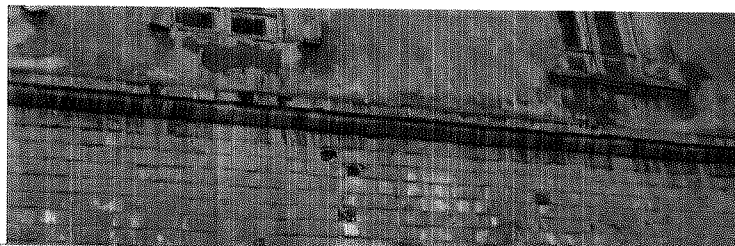
фриза по периметру объема;

5.7. Профилированная лобовая доска по свесу кровли.

Профиль тянутого междуэтажного карниза



Междуэтажный карниз северо-западного фасада



5.1. Скошенный руст вразбежку первого этажа на юго-восточном фасаде и левом фланге северо-восточного фасада.

5.2. Междуэтажный карниз по периметру основного объема: профилированный тянутый на северо-восточном, юго-западном и юго-восточном фасадах (фото 5, 7, 9, 16, 19), из профилированного кирпича – северо-западный фасад (фото 12, 13).

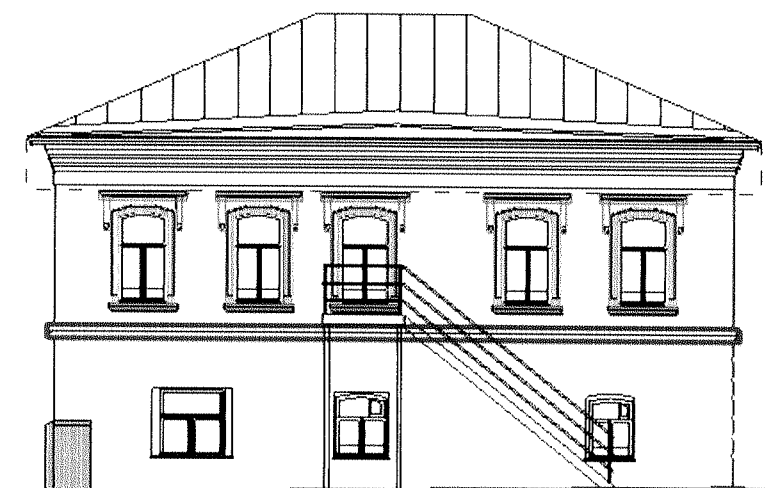
5.3. Профилированные тянутые наличники оконных проемов второго этажа.

5.4. Профилированные полочки отливов оконных проемов: всех проемов юго-западного фасада, проема по оси 2 северо-восточного фасада, и двух западных проемов северо-западного фасада.

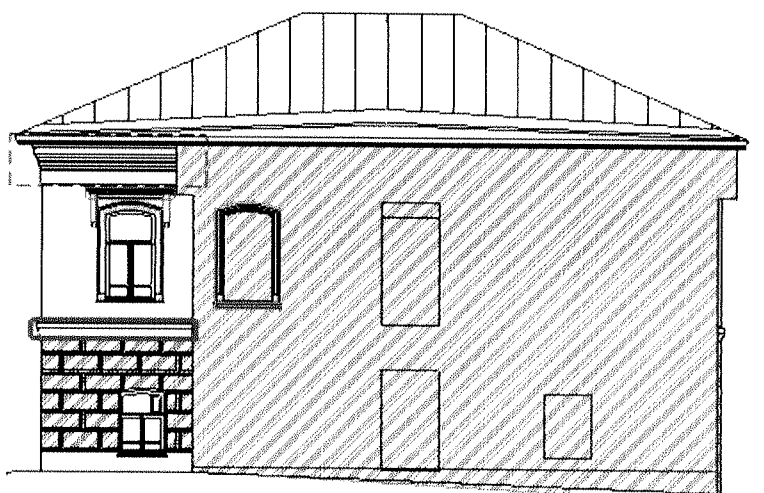
5.5. Профилированные сандрики на фигурных кронштейнах над оконными проемами второго этажа: над каждым проемом юго-восточного и юго-западного фасадов, над проемом по левому флангу северо-восточного фасада, над 2-мя проемами по правому флангу северо-западного фасада;

5.6. Антаблемент, состоящий из венчающего карниза и плоского

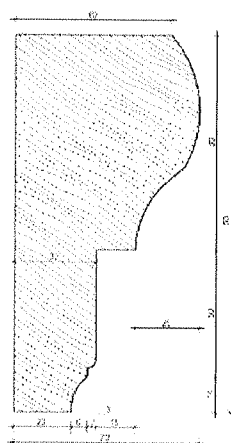
Юго-западный(боковой) фасад



Северо-восточный(боковой) фасад



Профиль лобовой доски



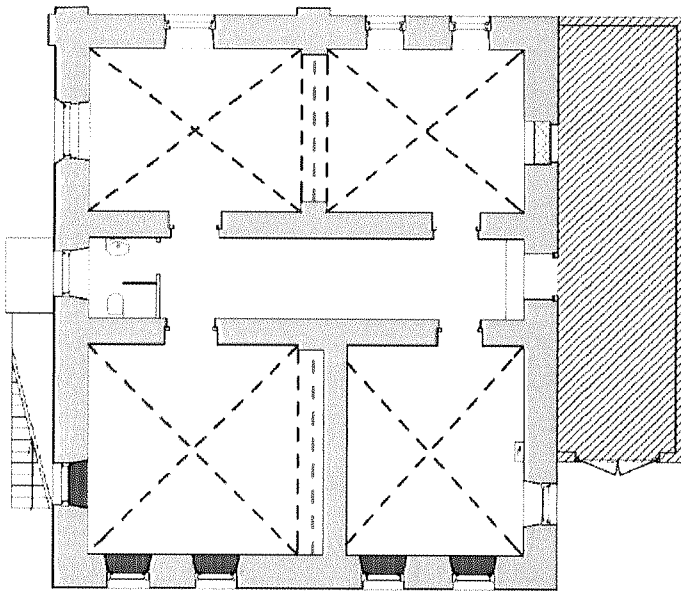
Скошенный гладкий руст вразбежку






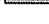
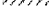



6. Интерьеры.

6.1. Деревянные филенчатые двери с обналичкой и фурнитурой проемов помещений второго этажа – 4 двупольные и 1 однополюсная.

План помещений первого этажа



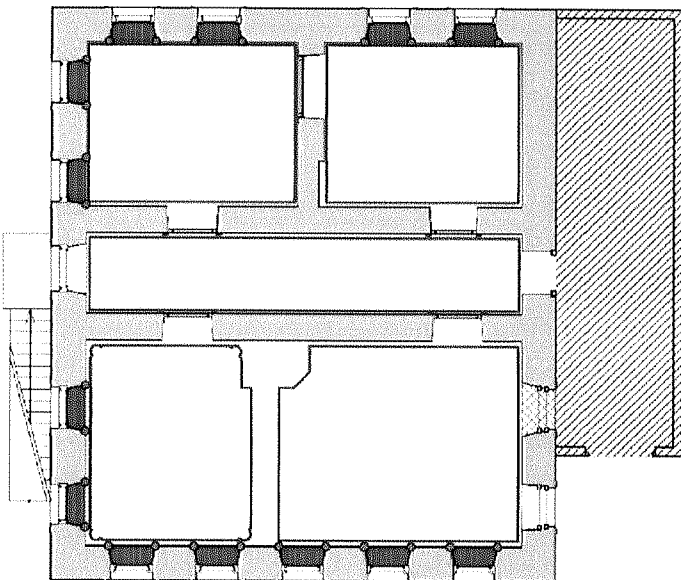
Условные обозначения предмета охраны:

-  - Конструкции стен, обязательные к сохранению
-  - Крестовые кирпичные своды с подружными арками
-  - Металлическая затяжка подружной арки сводов
-  - Деревянные филенчатые двери с обналичкой
-  - Местоположение и габариты сени(пристройки)
-  - Тянутые профилированные карнизы
-  - Обрамление конных проемов тянутым профилем
-  - Профилированные декоративные подоконные доски

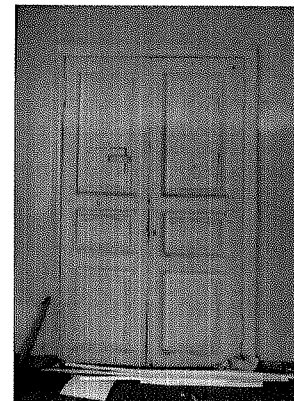
Дверной проем в западное помещение 2 этажа



План помещений второго этажа



Межкомнатный проем в западном и северо-западном помещениях 2 этажа



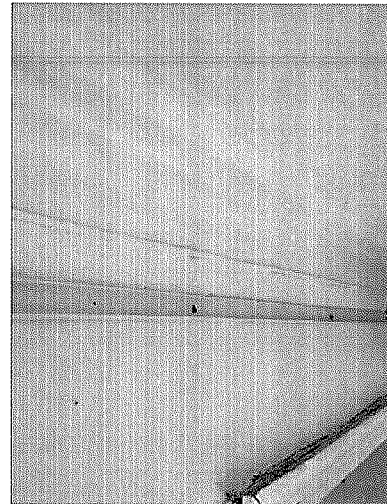
6.2. Профилированные тянутые карнизы и потолочные тяги помещений второго этажа.

Потолочный карниз с тягами

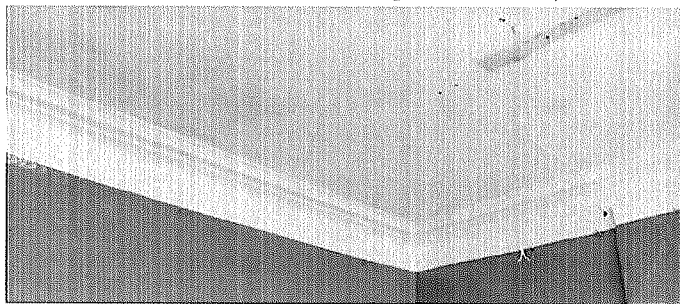
юго-восточного помещения 2 этажа



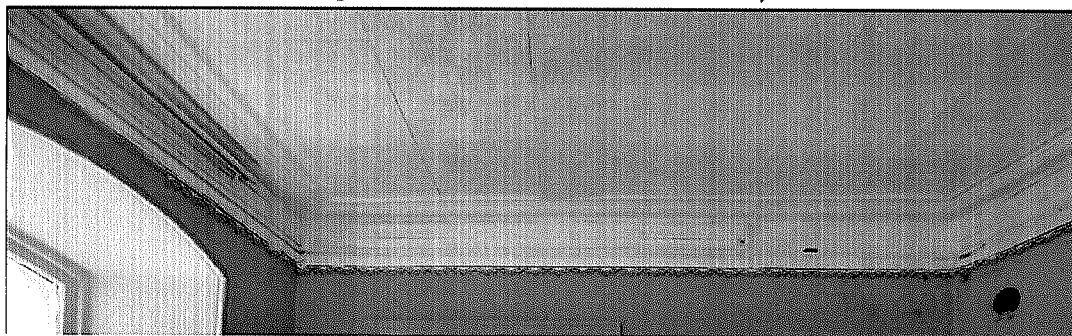
коридора 2 этажа



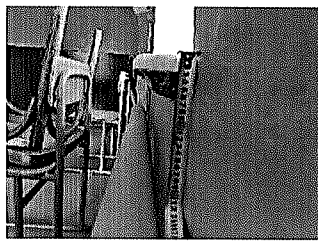
Потолочный карниз с тягами северного помещения 2 этажа



Потолочный карниз с тягами в западном помещении 2 этажа



Подоконная доска



Окантовка оконного проема 2 этажа



6.3. Профилированные подоконные доски и откосы с расцветами 1 и 2 этажей,
6.4. Обрамление оконных проемов 2 этажа тянутым штукатурным профилем.

7. Конструктивная система, материал:

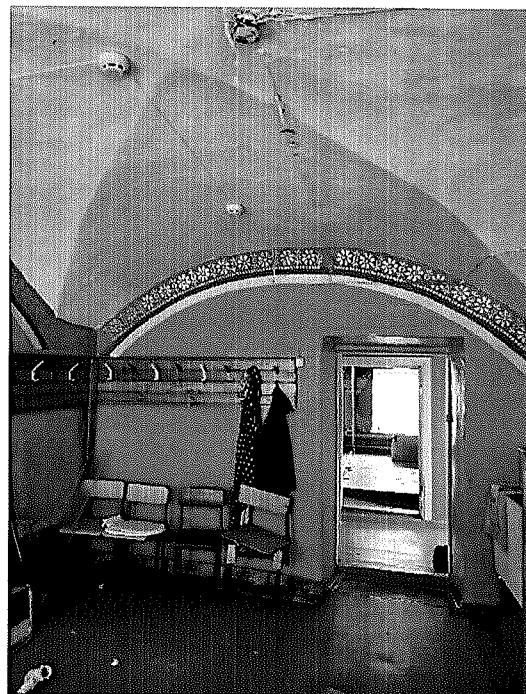
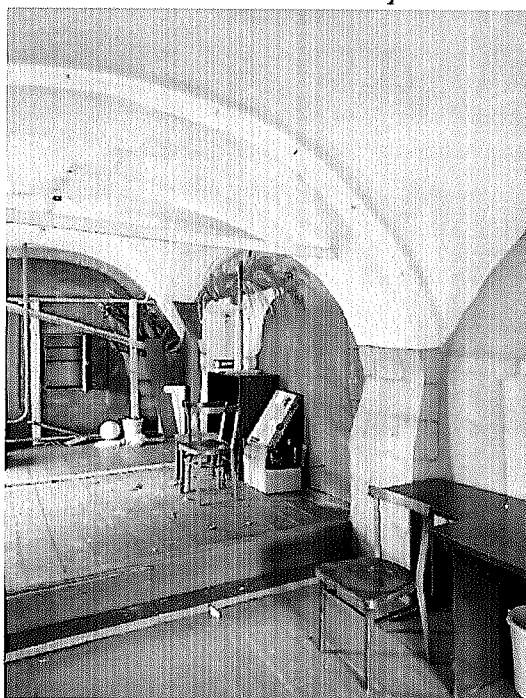
7.1. Материал стен основного объема – керамический кирпич на известковом растворе, оштукатурен по юго-восточному, юго-западному и северо-восточному фасадам;

7.2. Материал оконных заполнений – дерево, расстекловка по сохранившимся образцам;

7.3. Крестовые кирпичные своды перекрытия первого этажа с подпругными арками и металлическими связями.

7.4. Лучковые перемычки оконных проемов второго этажа, а также первого этажа юго-восточного фасада, первого этажа по оси 1 северо-восточного фасада, проема ПЗ юго-западного фасада согласно Приложения №3;

Крестовые своды первого этажа



7.5. Материал конструкций вальмовой крыши - дерево с кровельным покрытием из листового металла с фальцевым соединением и деревянным подшивом свеса кровли