

ИНСПЕКЦИЯ ПО ОХРАНЕ ОБЪЕКТОВ КУЛЬТУРНОГО НАСЛЕДИЯ КОСТРОМСКОЙ ОБЛАСТИ

ПРИКАЗ

от «25» 11 2022 года № 219

г. Кострома

**Об утверждении предмета охраны объекта культурного наследия
регионального значения «Здание старого железнодорожного вокзала,
откуда костромичи отправлялись на фронты гражданской войны»,
1887 г.; 1918-1920 гг.,
(Костромская область, г. Кострома, ул. Московская, 29)**

В соответствии с Федеральным законом от 25 июня 2002 года № 73-ФЗ «Об объектах культурного наследия (памятниках истории и культуры) народов Российской Федерации», положением об инспекции по охране объектов культурного наследия Костромской области, утвержденным постановлением губернатора Костромской области от 16 ноября 2015 года №206 «Об инспекции по охране объектов культурного наследия Костромской области», на основании проекта корректировки предмета охраны объекта культурного наследия регионального значения «Здание старого железнодорожного вокзала, откуда костромичи отправлялись на фронты гражданской войны», 1887 г.; 1918-1920 гг., (Костромская область, г. Кострома, ул. Московская, 29), разработанного ООО «Валбэк-ру»,

ПРИКАЗЫВАЮ:

1. Утвердить предмет охраны объекта культурного наследия регионального значения «Здание старого железнодорожного вокзала, откуда костромичи отправлялись на фронты гражданской войны», 1887 г.; 1918-1920 гг. (адрес в соответствии с актом о постановке на государственную охрану: Костромская область, г. Кострома, ул. Московская, 29; адрес в соответствии с Федеральной информационной

адресной системой: Костромская область, городской округ город Кострома, город Кострома, улица Московская, дом 29), согласно приложению.

2. Признать приказ инспекции по охране объектов культурного наследия Костромской области от 12.03.2018 №20 «Об утверждении предмета охраны объекта культурного наследия регионального значения «Здание старого железнодорожного вокзала, откуда костромичи отправлялись на фронты гражданской войны, 1887 г.; 1918-1920 гг.», расположенного по адресу: Костромская обл., г. Кострома, ул. Московская, 29)» утратившим силу.

3. Настоящий приказ вступает в силу со дня его официального опубликования.

Врио начальника инспекции



Ю.Н. Назарова

УТВЕРЖДЕН
приказом инспекции по охране
объектов культурного наследия
Костромской области
от «25» 11 2022 года № 219

ПРЕДМЕТ ОХРАНЫ

объекта культурного наследия регионального значения
«Здание старого железнодорожного вокзала, откуда костромичи
отправлялись на фронты гражданской войны», 1887 г.; 1918-1920 гг.,
(Костромская область, г. Кострома, ул. Московская, 29)

1. Месторасположение, роль и градостроительные характеристики:

1) здание расположено в правобережной (заволжской) части города Костромы.

2) здание расположено по исторической линии застройки привокзальной площади.

3) здание участвует в формировании фронта застройки ул. Московской.

4) протяженный главный (северо-западный) фасад здания обращен к ул. Московской (бывший Московский тракт).

5) здание является формообразующей и смысловой составляющей старой железнодорожной станции, сохранившей ряд первоначальных построек.

2. Стилистические особенности объекта: характерный для конца XIX в. пример пассажирского здания железнодорожной станции в стиле эклектики с элементами русского стиля.

3. Объемно-пространственная и планировочная композиция здания (приложение №1 к настоящему предмету охраны):

3.1. Развитая объемно-пространственная композиция здания в габаритах капитальных стен и перекрытий, симметричная относительно поперечной оси, состоящая из нескольких объемов:

1) центральный объем – одноэтажный, прямоугольный в плане под вальмовой крышей (увенчанной шпилем), дополненный выступом прямоугольного в плане входного тамбура, увенчанного башенками со шпилями;

2) пониженные, относительно центрального объема, одноэтажные, прямоугольные в плане объемы под двускатными крышами, примыкающие к центральному объему по флангам (с северо-востока и юго-запада);

одноэтажный объем левого крыла увенчан дымоходными трубами с высокими пирамидальными дымниками;

3) двухэтажные, почти квадратные в плане объемы под двускатными крышами (со слуховыми окнами, по одному на каждом объеме, обращенными к каменной части), замыкающие композицию на флангах.

3.2. Планировочная структура коридорного типа.

4. Архитектурное решение фасадов:

4.1. Центральный объем:

1) одноосная композиция северо-западного фасада – входной проем по центральной оси тамбура, полукруглое окно над входом (над дверным проемом);

2) по одному арочному оконному проему на боковых гранях (северо-восточной и юго-западной) выступающего тамбура;

3) композиция в три оси проемов юго-восточного фасада (центральный оконный и два дверных с полукруглыми окнами над ними).

4.2. Северо-восточный одноэтажный деревянный объем:

1) одинаковые композиции в три оси оконных проемов северо-западного и юго-восточного фасадов.

4.3. Юго-западный одноэтажный деревянный объем:

1) композиция в три оси оконных проемов северо-западного фасада;

2) композиция в три оси проемов юго-восточного фасада (два оконных и центральный дверной).

4.4. Северо-восточный двухэтажный деревянный объем:

1) композиция в пять осей оконных проемов северо-западного фасада;

2) композиция северо-восточного фасада в одну ось, несколько смещенную влево от центра фасада: входной проем в уровне первого этажа, оконный проем в уровне второго этажа;

3) композиция в пять осей проемов (в уровне первого этажа центральный проем - дверной, остальные оконные; в уровне второго этажа все пять проемов оконные) юго-восточного фасада.

4.5. Юго-западный двухэтажный деревянный объем:

1) композиции северо-западного и юго-восточного фасада в пять осей оконных проемов;

2) композиция юго-западного фасада: в уровне первого этажа расположен дверной и оконный проем, в уровне второго этажа - три оконных проема.

5. Декоративно-пластическое оформление экстерьера (приложение №2 к настоящему предмету охраны):

5.1. Центральный объем:

1) венчающий вальмовую крышу фигурный шпиль;

2) печные (дымоходные) трубы;

3) металлические водоприемные воронки, размещенные в местах состыковки объемов (основного каменного и двух деревянных одноэтажных);

4) две башенки с узкими нишами, увенчанные фигурными шпилями - в завершении объема тамбура (по правому и левому флангам);

5) фигурный аттик над выступающим объемом тамбура: по центральной оси северо-западного фасада - ложное круглое окно по центру тимпана, элемент бриллиантового руста в профилированной рамке в завершении аттика;

6) треугольные филенки справа и слева над архивольтом входного проема северо-западного фасада тамбура;

7) профилированные штукатурные тяги, проходящие в уровнях: основания цоколя; подоконных карнизов; в основании пят архивольтов проемов, дополненные поясом сухариков; венчающего карниза с поясом сухариков входного тамбура; широкого венчающего карниза с поясами поребрика и бегунца на открытых фасадах основного объема;

8) прямоугольные и квадратные рамки со вставками глазурованных изразцов над узкой профилированной тягой фриза;

9) арочные проемы с широкими профилированными архивольтами в завершении и деревянными рамами с веерной резной расстекловкой - на фасадах выступающего тамбура, во внутреннем помещении тамбура, на дворе (юго-восточном) фасаде основного объема;

10) арочное окно с широким профилированным архивольтом с резной деревянной рамой с веерной расстекловкой над главным входом северо-восточного фасада;

11) высокие прямоугольные ниши с городчатыми поясами в верхней их части на северо-западном фасаде основного объема (по флангам от тамбура), на открытых частях боковых (северо-восточного и юго-западного) фасадов основного объема;

12) широкие лопатки, закрепляющие углы тамбура и углы дворового (юго-восточного) фасада; лопатки поярусно оформлены ширинками с изразцами, поясами с зубчиками, стилизованным балясником (балясины сгруппированы по три), изразцами, декоративными поясами;

13) объемные фигурные колонки, поддерживающие архивольты, обрамляющие проемы на дворе (юго-восточном) фасаде основного объема;

14) прямоугольная филенка, декорированная центральной круглой нишей и двумя фигурными нишами по ее флангам, расположенная под оконным проемом на юго-восточном фасаде и в верхней части входного тамбура на северо-восточном и юго-западном фасадах.

5.2. Одноэтажные деревянные объемы:

1) печные (дымоходные) трубы;

2) металлические водоприемные воронки, размещенные по углам объемов;

3) широкий профилированный подкровельный карниз, низ которого декорирован поясом с фигурными зубчиками;

4) фриз, декорированный прямоугольными профилированными рамками;

- 5) профилированная узкая тяга фриза;
- 6) узкие деревянные пилястры в простенках между проемами;
- 7) крупные окна с лучковыми перемычками, обрамленные широкими профилированными наличниками;
- 8) дверной проем с лучковой перемычкой (на юго-восточном фасаде правого крыла), обрамленный широким профилированным наличником;
- 9) подоконная профилированная тяга;
- 10) обшивка стен профилированной тесовой доской в уровне окон и над ними - горизонтально, ниже уровня окон - вертикально;
- 11) отбивка цоколя сливной доской.

5.3. Двухэтажные деревянные объемы:

- 1) печные (дымоходные) трубы;
- 2) металлические водоприемные воронки, размещенные по углам объемов;
- 3) треугольные фронтоны северо-западного и юго-восточного фасадов: обшивка тимпана дощечками вертикальной укладки с резьбой у основания; по три массивных фигурных кронштейна, поддерживающих скаты фронтонов;
- 4) пояс (фриз) из обшивки в «елочку», ограниченный профилированными полочками, дополненный лентой зубчиков и резными деревянными кронштейнами (над оконными проемами второго этажа и поэтажными пилястрами);
- 5) поэтажные пилястры, расположенные на углах объемов; на плоскости стен, отделяя три центральных окна от двух крайних (на каждом объеме северо-западного и юго-восточного фасадов), на северо-восточном и юго-западном фасадах по сторонам от дверных проемов;
- 6) профилированные тяги: над окнами второго этажа, две межэтажные тяги, тяга под окнами первого этажа;
- 7) рамочные наличники окон второго этажа, дополненные резными элементами по углам и профилированными подоконными карнизами на декоративных блок-консолях, украшенных резным меандром;
- 8) профилированные рамочные наличники окон первого этажа с накладными элементами в подоконной части и поясом вертикальной обшивки из профилированных узких досок в надоконной части, завершены профилированными сандриками-полочками на фигурных кронштейнах;
- 9) обшивка стен профилированной тесовой доской в уровне окон первого этажа и в уровне окон второго этажа - горизонтально, ниже уровня окон первого этажа и между межэтажными тягами - вертикально;
- 10) отбивка цоколя сливной доской.

6. Конструктивная система, материал:

6.1. Центральный объем:

- 1) фундамент ленточный, цоколь, материал - керамический кирпич цементно-известковом растворе с расшивкой швов в форме валика;
- 2) входная площадка с лестницей на северо-западном фасаде, материал - гранит;

3) стены из керамического кирпича цементно-известковом растворе с расшивкой швов в форме валика;

4) кладка лицевая, детали выполнены из портландцемента;

5) висячая стропильная система, материал - древесина;

6) крыша вальмовая, покрыта кровельным железом с фальцем;

7) перекрытия плоские деревянные по деревянным балкам.

6.2. Одноэтажные деревянные объемы:

1) фундамент ленточный, цоколь, материал - керамический кирпич цементно-известковом растворе с расшивкой швов в форме валика;

2) стены рублены из бревен «в обло с остатком», снаружи обшиты профилированной тесовой доской; бревна отесаны с внутренней стороны;

3) висячая стропильная система, материал - древесина;

4) крыша вальмовая, покрыта кровельным железом с фальцем;

5) перекрытия плоские деревянные по деревянным балкам.

6.3. Двухэтажные деревянные объемы:

1) фундамент ленточный, цоколь, материал - керамический кирпич цементно-известковом растворе с расшивкой швов в форме валика;

2) стены рублены из бревен, тесаных в 2 канта и перевязанных «в лапу», снаружи обшиты профилированной тесовой доской;

3) внутренние деревянные лестницы на тетивах и их местоположение;

4) висячая стропильная система, материал - древесина;

5) крыша вальмовая, покрыта кровельным железом с фальцем;

6) перекрытия плоские деревянные по деревянным балкам.

7. Внутреннее убранство (приложение №3 к настоящему предмету охраны):

1) штукатурка стен;

2) штукатурные профилированные карнизы стен и потолков;

3) круглая гипсовая тянутая потолочная розетка в центральном каменном объеме;

4) кессонированные деревянные потолки в одноэтажных деревянных частях здания;

5) обрамление дверных проемов профилированными наличниками с тумбами (подпятниками), материал - древесина;

6) обрамление оконных проемов профилированными наличниками, материал - древесина;

7) профилированные подоконные доски;

8) заполнения дверных проемов в соответствии с историческими;

9) заполнения оконных проемов с историческим рисунком расстекловки;

10) историческое деревянное ограждение лестниц (точеный балясник, профилированный поручень);

11) печь (оштукатуренная) на первом этаже в северо-восточном двухэтажном деревянном объеме;

12) печь в юго-западном двухэтажном деревянном объеме (на первом этаже оштукатуренная, на втором этаже со стороны лестничной клетки оформленная изразцами, с остальных сторон - оштукатуренная);

13) стеклянный блок (деревянная перегородка с заполнениями в виде филенок в нижней части и стекла в верхней) на втором этаже на лестничной клетке деревянного двухэтажного объема правого крыла;

14) отделка пола каменной центральной части метлахской плиткой, в соответствии с архивно-библиографическими материалами;

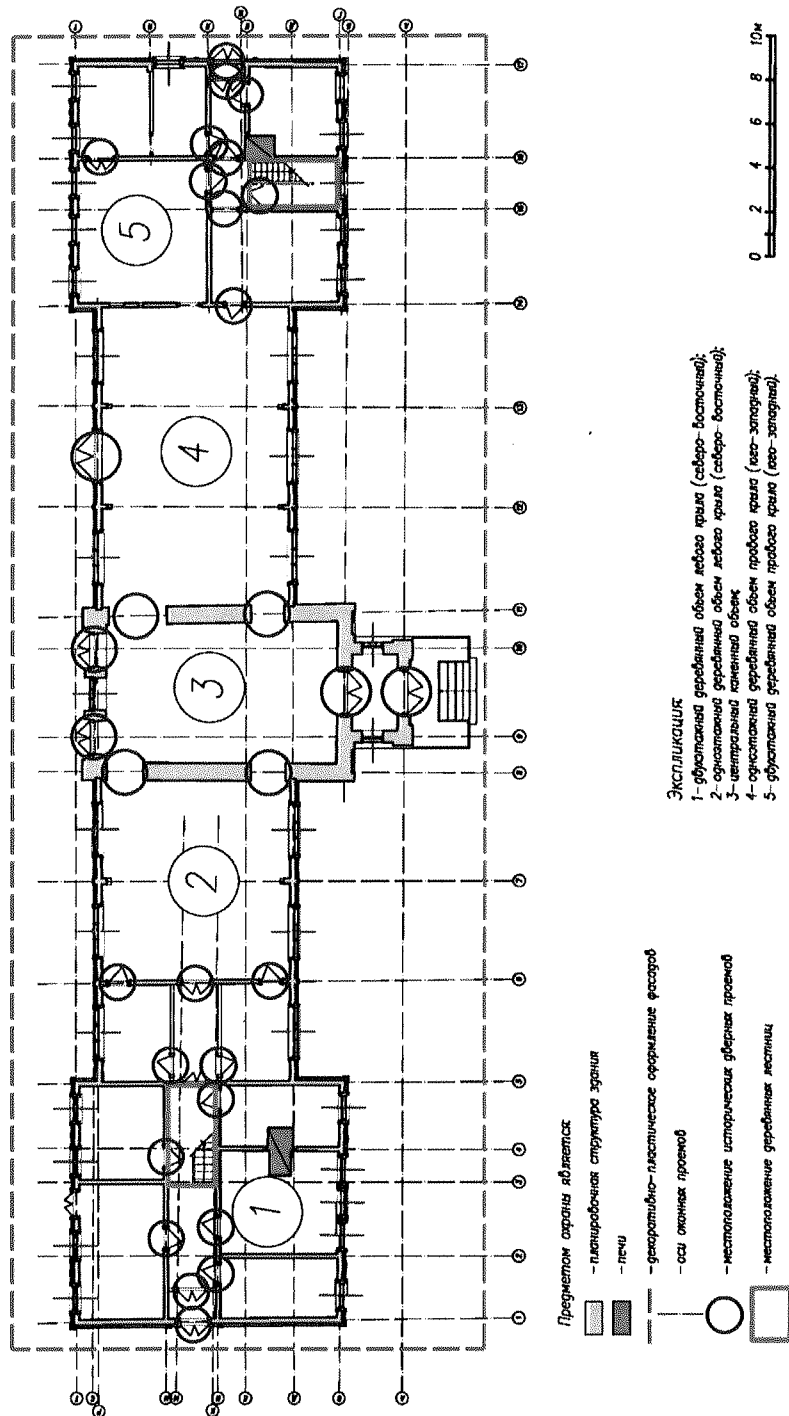
15) дощатые и фризové полы в деревянных объемах.

8. Предмет охраны может быть дополнен или уточнен на основании вновь выявленных документов или обстоятельств, дающих основания для изменения предмета охраны объекта культурного наследия.

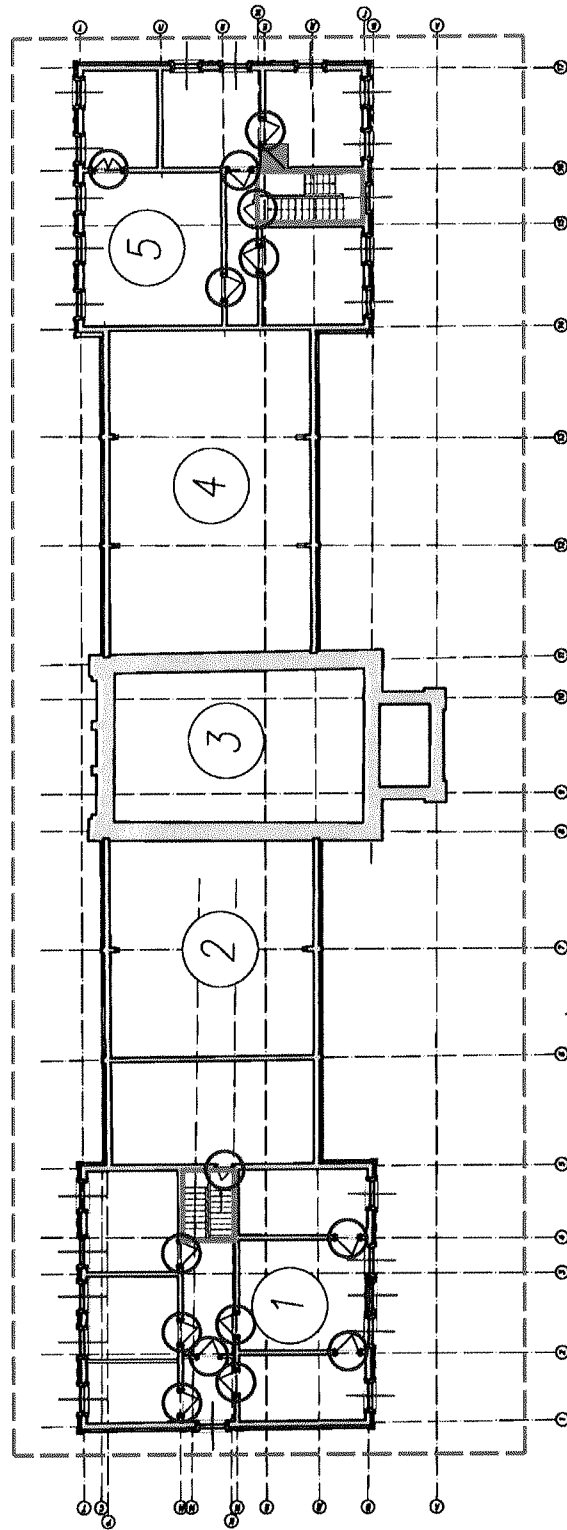
Приложение №1

к предмету охраны объекта
культурного наследия регионального значения
«Здание старого железнодорожного вокзала,
откуда костромичи отправлялись на фронты
гражданской войны», 1887 г.; 1918-1920 гг.,
(Костромская область, г. Кострома, ул. Московская, 29)

Объемно-планировочные характеристики. План первого этажа.



Объемно-планировочные характеристики. План второго этажа.



- Предметок охраны памятника**
- планировочная структура здания
 - печи
 - декоративно-пластическое оформление фасадов
 - оси оконных проемов
 - местоположение исторических дверных проемов
 - местоположение деревянных лестниц

- Экспликация**
- 1—буфетная деревянный объем левого крыла (северо-восточный);
 - 2—орнаментный деревянный объем левого крыла (северо-восточный);
 - 3—центральная каменная объем
 - 4—орнаментный деревянный объем правого крыла (юго-западный);
 - 5—буфетная деревянный объем правого крыла (юго-западный).

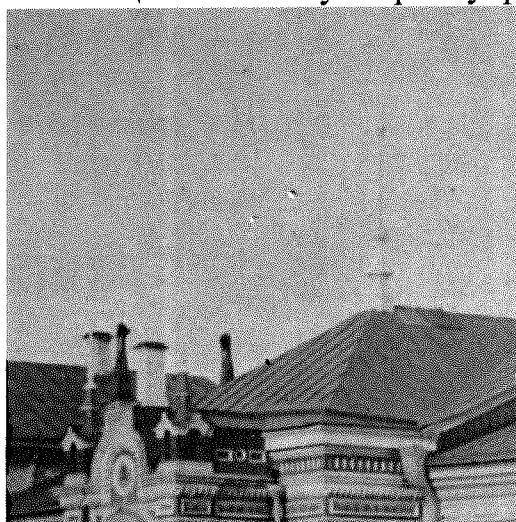


к предмету охраны объекта
культурного наследия регионального значения
«Здание старого железнодорожного вокзала, откуда
костромичи отправлялись на фронты
гражданской войны», 1887 г.; 1918-1920 гг.,
(Костромская область, г. Кострома, ул. Московская, 29)

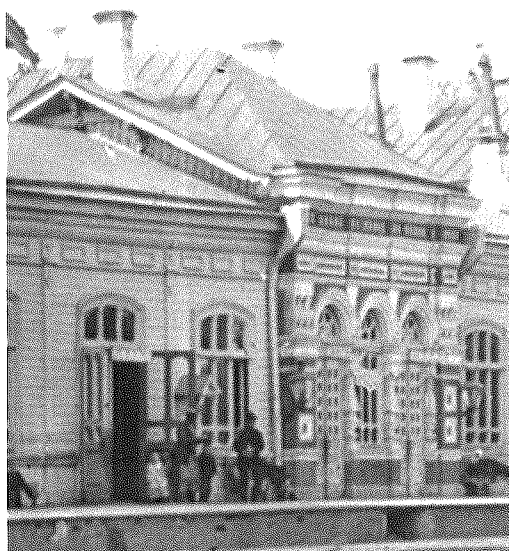
Декоративно-пластическое оформление экстерьера.

5.1. Центральный объем:

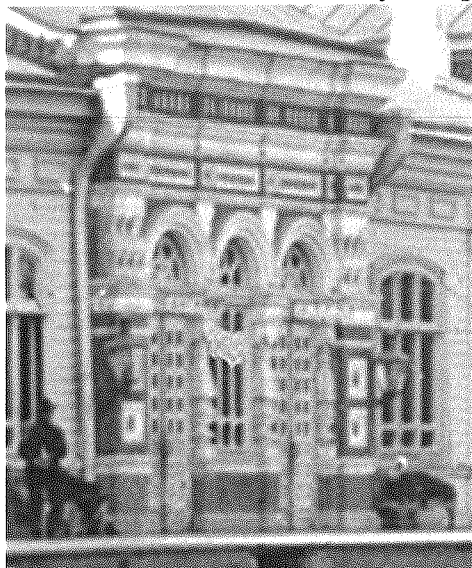
- венчающий вальмовую крышу фигурный шпиль;



- печные (дымоходные) трубы;



- водоприемные воронки, размещенные в местах состыковки объемов (основного каменного и двух деревянных одноэтажных);



- две башенки с узкими нишами, увенчанные фигурными шпилями – в завершении объема тамбура (по правому и левому флангам);



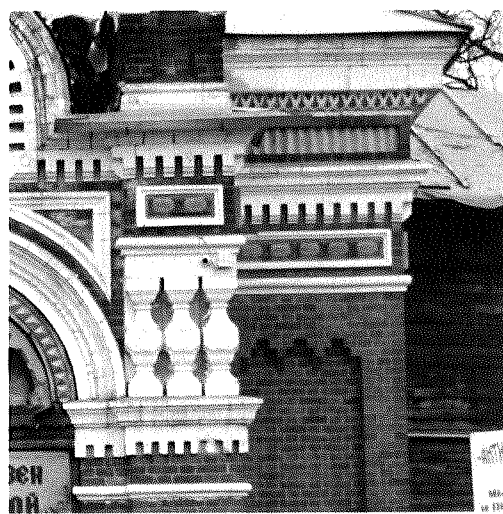
-фигурный аттик над выступающим объемом тамбура: по центральной оси северо-западного фасада - ложное круглое окно по центру тимпана, элемент бриллиантового руста в профилированной рамке в завершении аттика;



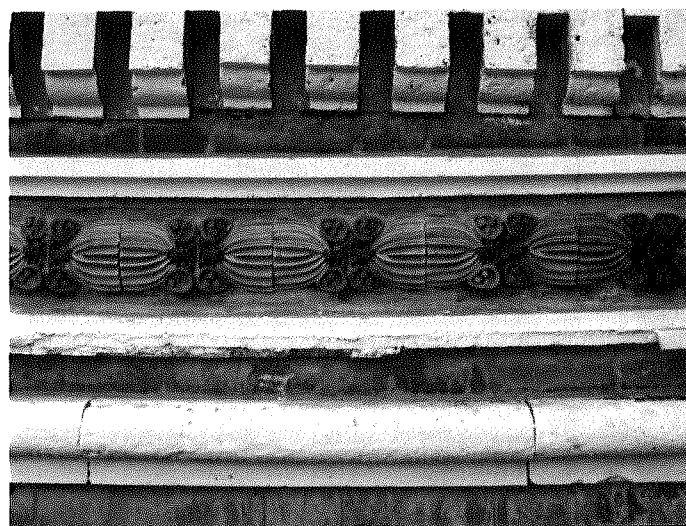
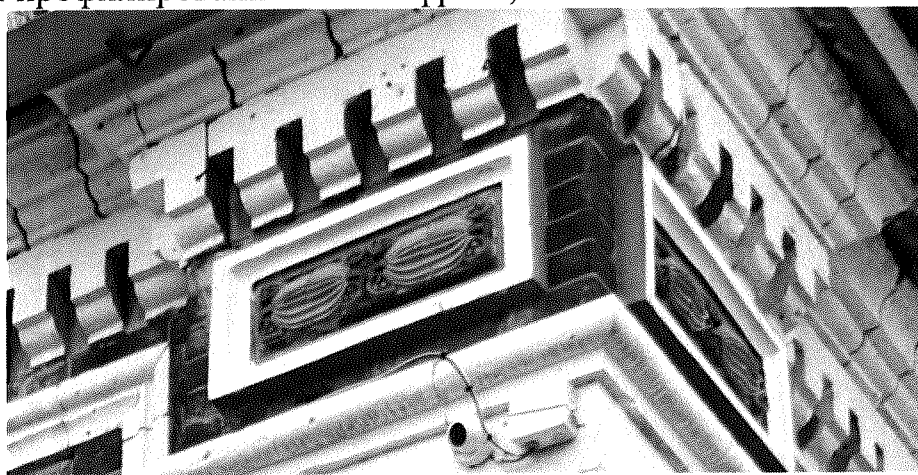
- треугольные филенки справа и слева над архивольтом входного проема северо-восточного фасада тамбура;



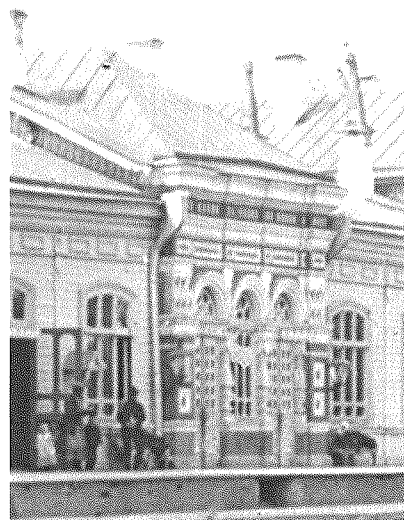
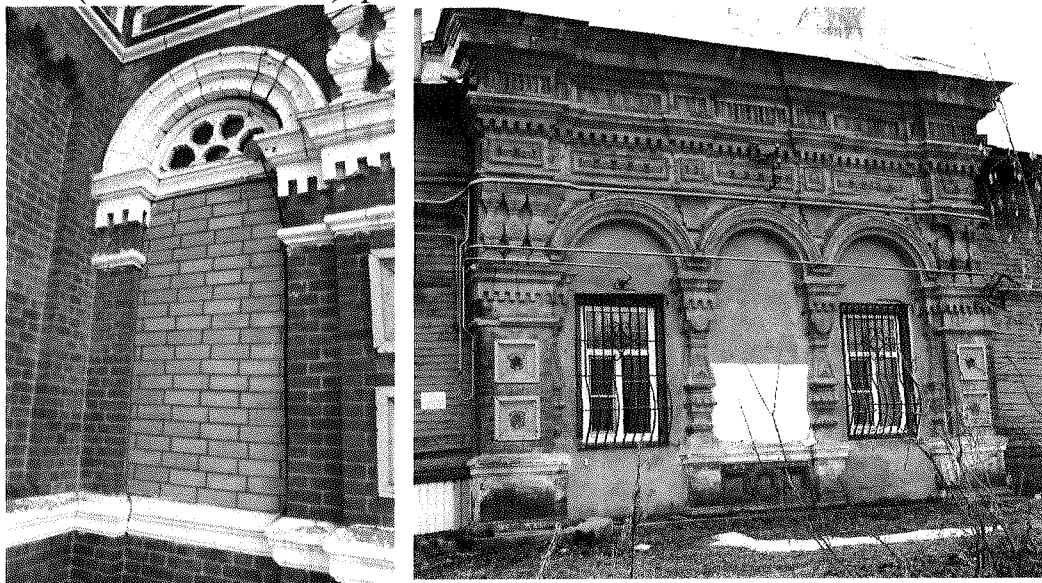
- профилированные штукатурные тяги, проходящие в уровнях: основания цоколя; подоконных карнизов; в основании пят архивольтов проемов на гранях выступающего тамбура на восточном фасаде объема, дополненные поясом сухариков; венчающего карниза с поясом сухариков входного тамбура; широкого венчающего карниза с поясами поребрика и бегунца на открытых фасадах основного объема;



-прямоугольные и квадратные рамки со вставками глазурованных изразцов над узкой профилированной тягой фриза;



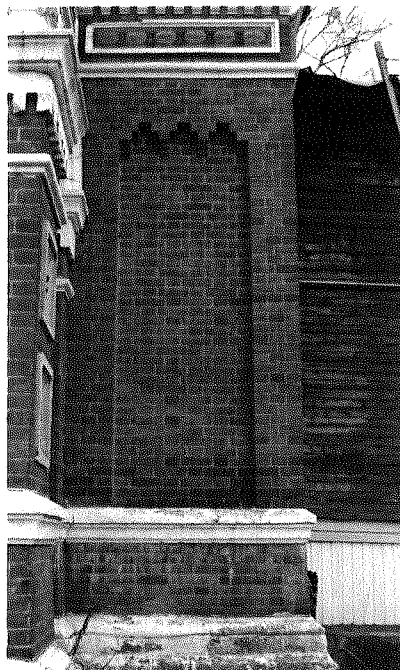
- арочные проемы с широкими профилированными архивольтами в завершении и деревянными рамами с веерной резной расстекловкой – на фасадах выступающего тамбура, во внутреннем помещении тамбура, на дворовом (юго-восточном) фасаде основного объема;



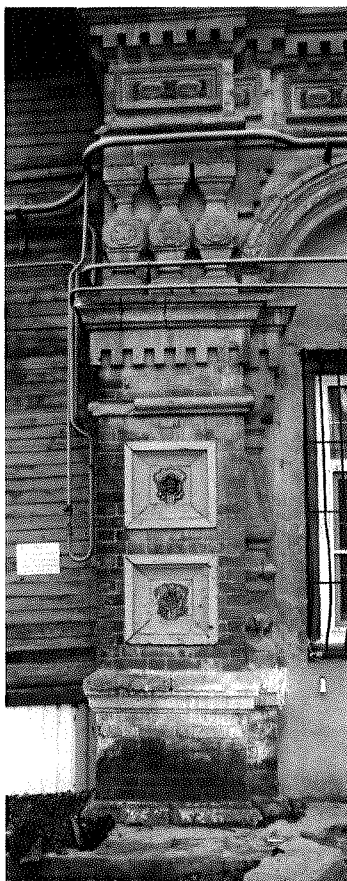
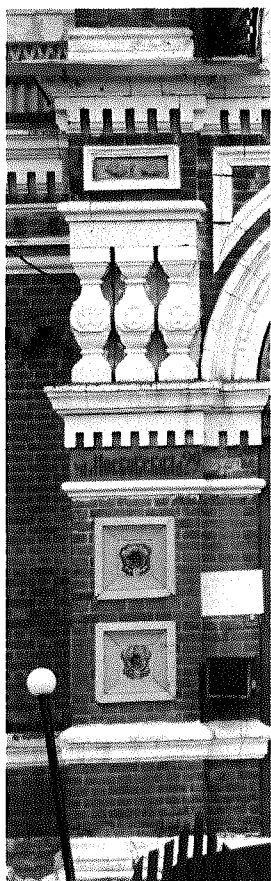
- арочное окно с широким профилированным архивольтом с резной деревянной рамой с веерной расстекловкой над главным входом северо-восточного фасада;



- высокие прямоугольные ниши с городчатыми поясами в верхней их части на северо-западном фасаде основного объема (по флангам от тамбура), на открытых частях боковых (северо-восточного и юго-западного) фасадов основного объема;



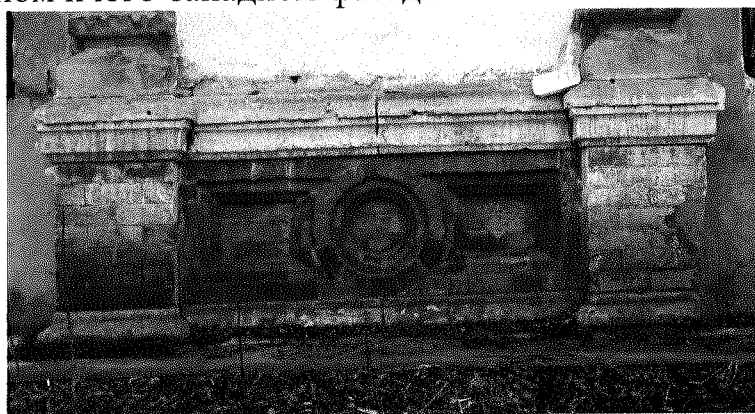
- широкие лопатки, закрепляющие углы тамбура и углы дворового (юго-восточного) фасада. Лопатки поярусно оформлены ширинками с изразцами, поясами с зубчиками, стилизованным балясником (балясины сгруппированы по три), изразцами, декоративными поясами;



-объемные фигурные колонки, поддерживающие архивольты, обрамляющие проемы на дворовом (юго-восточном) фасаде основного объема;

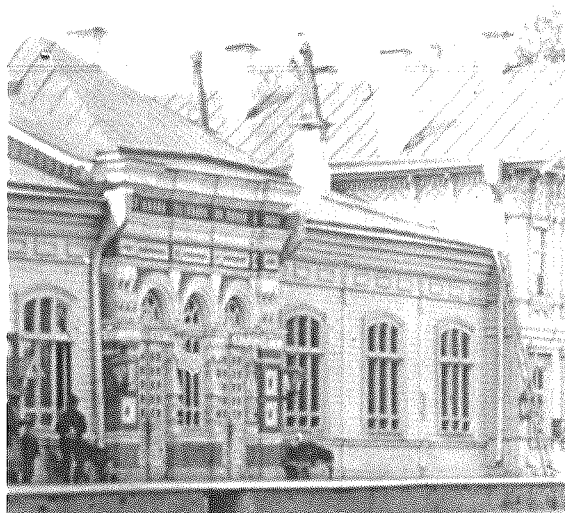


- прямоугольная филенка, декорированная центральной круглой нишей и двумя фигурными нишами по ее флангам, расположенная под оконным проемом на юго-восточном фасаде и в верхней части входного тамбура на северо-восточном и юго-западном фасадах.

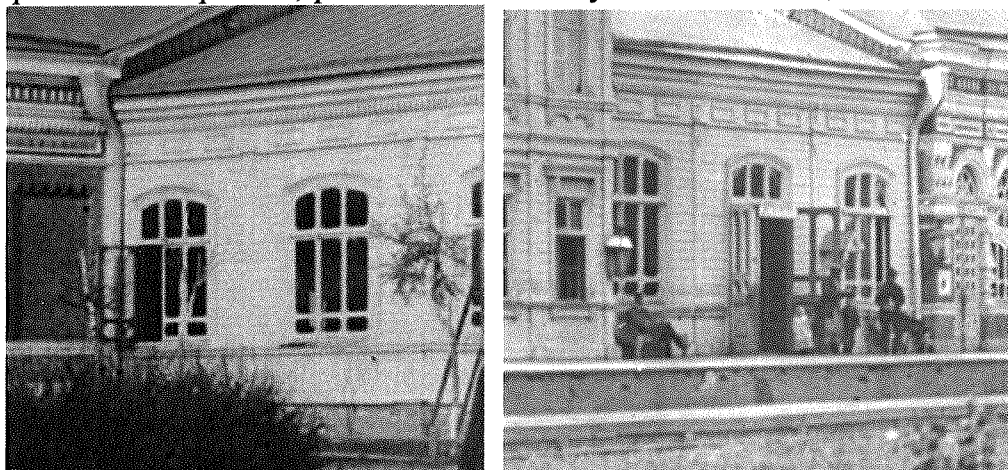


5.2. Одноэтажные деревянные объемы:

- печные (дымоходные) трубы;



- водоприемные воронки, размещенные по углам объемов;



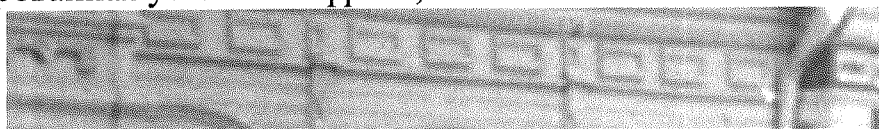
- широкий профилированный подкровельный карниз, ниж которого декорирован поясом с фигурными зубчиками;



- фриз, декорированный прямоугольными профилированными рамками;



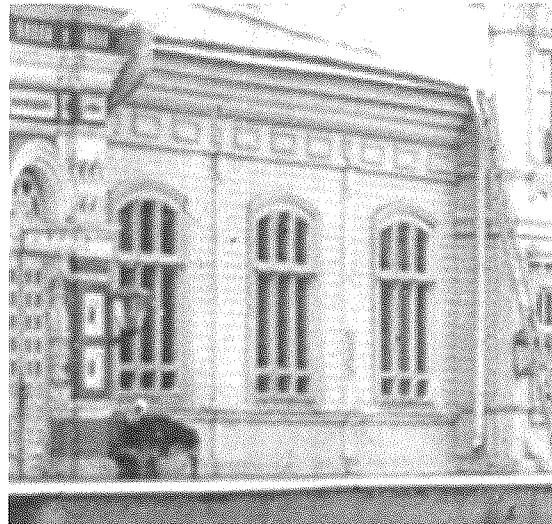
- профилированная узкая тяга фриза;



- узкие деревянные пилястры в простенках между проемами;



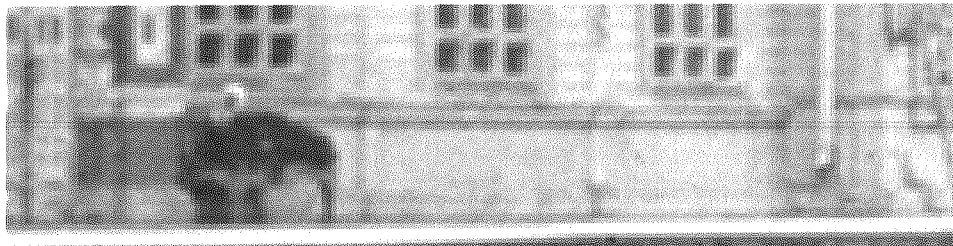
- крупные окна с лучковыми перемычками, обрамленные широкими профилированными наличниками;



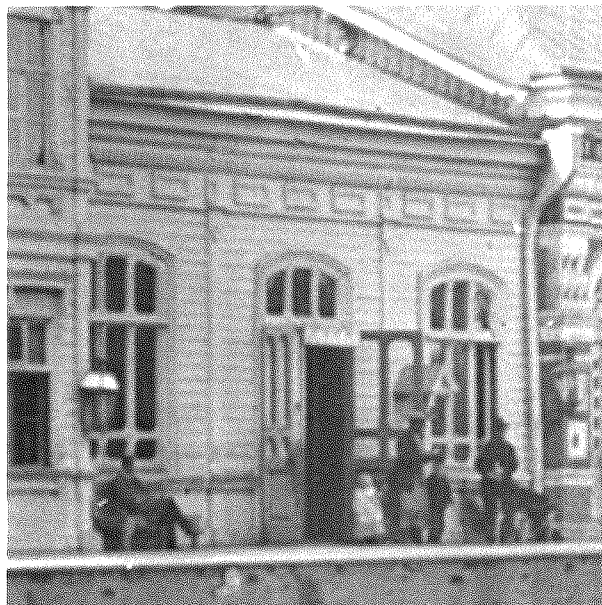
- дверной проем с лучковой перемычкой (на юго-восточном фасаде правого крыла), обрамленный широким профилированным наличником;



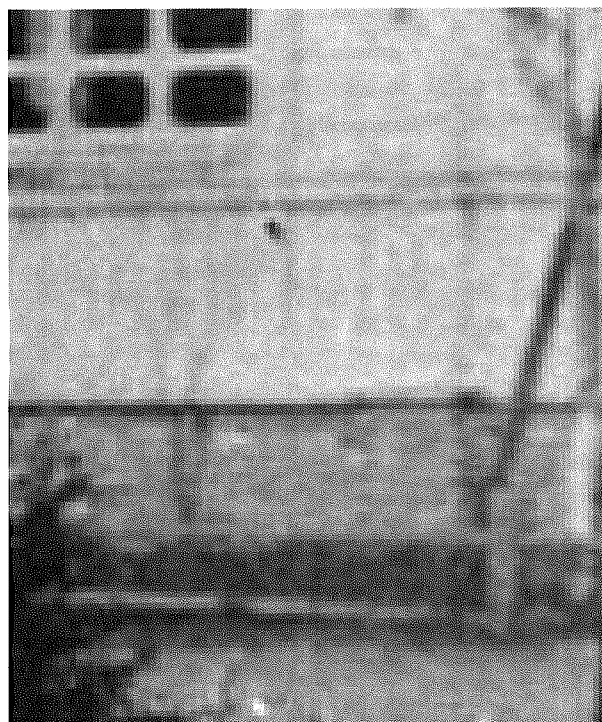
- подоконная профилированная тяга;



- обшивка стен профилированной тесовой доской в уровне окон и над ними - горизонтально, ниже уровня окон - вертикально;

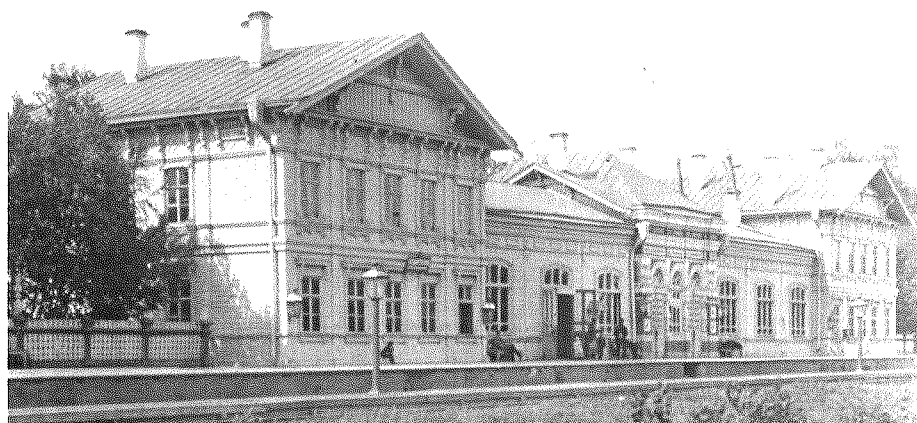
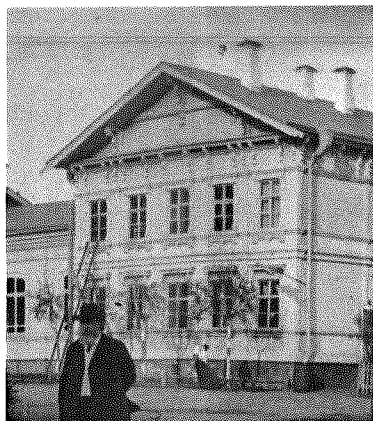


- отбивка цоколя сливной доской.



5.3. Двухэтажные деревянные объемы:

- печные (дымоходные) трубы;



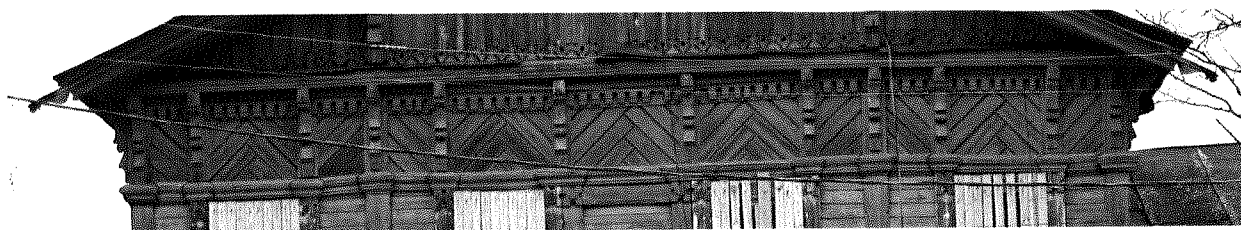
- водоприемные воронки, размещенные по углам объемов;



- треугольные фронтоны северо-западного и юго-восточного фасадов: обшивка тимпана дощечками вертикальной укладки с резьбой у основания; по три массивных фигурных кронштейна, поддерживающих скаты фронтонов;



- пояс (фриз) из обшивки в «елочку», ограниченный профилированными полочками, дополненный лентой зубчиков и резными деревянными кронштейнами (над оконными проемами второго этажа и поэтажными пилястрами);



- поэтажные пилястры, расположенные на углах объемов; на плоскости стен, отделяя три центральных окна от двух крайних (на каждом объеме северо-западного и юго-восточного фасадов), на северо-восточном и юго-западном фасадах по сторонам от дверных проемов;



- профилированные тяги: над окнами второго этажа, две межэтажные тяги, тяга под окнами первого этажа;



- рамочные наличники окон второго этажа, дополненные резными элементами по углам и профилированными подоконными карнизами на декоративных блок-консолях, украшенных резным меандром;



- профилированные рамочные наличники окон первого этажа с накладными элементами в подоконной части и поясом вертикальной обшивки из профилированных узких досок в надоконной части, завершены профилированными сандриками-полочками на фигурных кронштейнах;



- обшивка стен профилированной тесовой доской в уровне окон первого этажа и в уровне окон второго этажа - горизонтально, ниже уровня окон первого этажа и между межэтажными тягами – вертикально;



- отбивка цоколя сливной доской.



Приложение №3

к предмету охраны объекта
культурного наследия регионального значения
«Здание старого железнодорожного вокзала, откуда
костромичи отправлялись на фронты
гражданской войны», 1887 г.; 1918-1920 гг.,
(Костромская область, г. Кострома, ул. Московская, 29)

Внутреннее убранство.

- штукатурка стен;



- штукатурные профилированные карнизы стен и потолков;



- кессонированные деревянные потолки в одноэтажных деревянных частях здания;



- обрамление дверных проемов профилированными наличниками с тумбами (подпятниками);

- обрамление оконных проемов профилированными наличниками;



- профилированные подоконные доски;



- заполнения дверных проемов в соответствии с историческими;



- заполнения оконных проемов с историческим рисунком расстекловки;

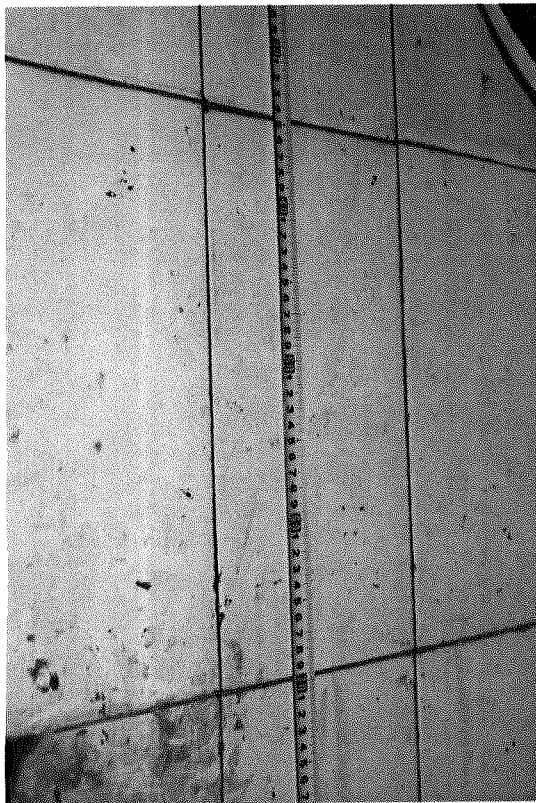
- историческое деревянное ограждение лестниц (точенный балясник, профилированный поручень);



- печь (оштукатуренная) на первом этаже в северо-восточном двухэтажном деревянном объеме;



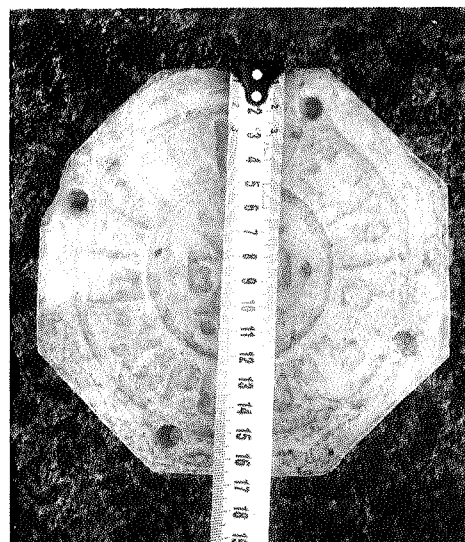
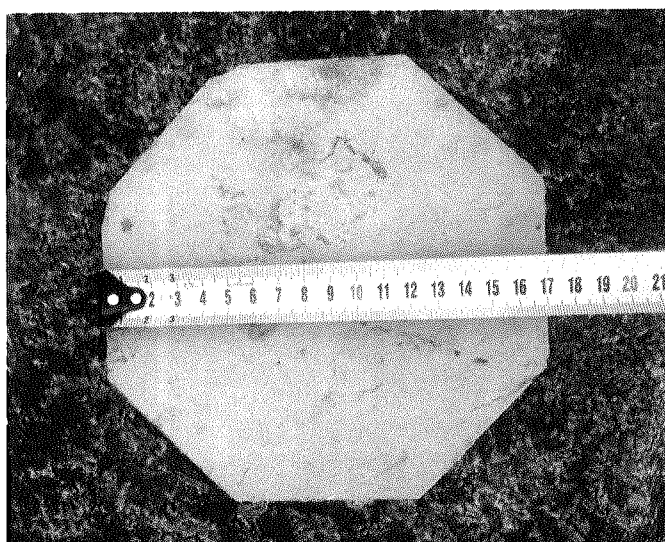
- печь в юго-западном двухэтажном деревянном объеме (на первом этаже оштукатуренная, на втором этаже со стороны лестничной клетки оформленная изразцами, с остальных сторон – оштукатуренная);



-стеклянный блок (стеклянная перегородка) на втором этаже на лестничной клетке деревянного двухэтажного объема правого крыла;



- отделка пола каменной центральной части метлахской плиткой;

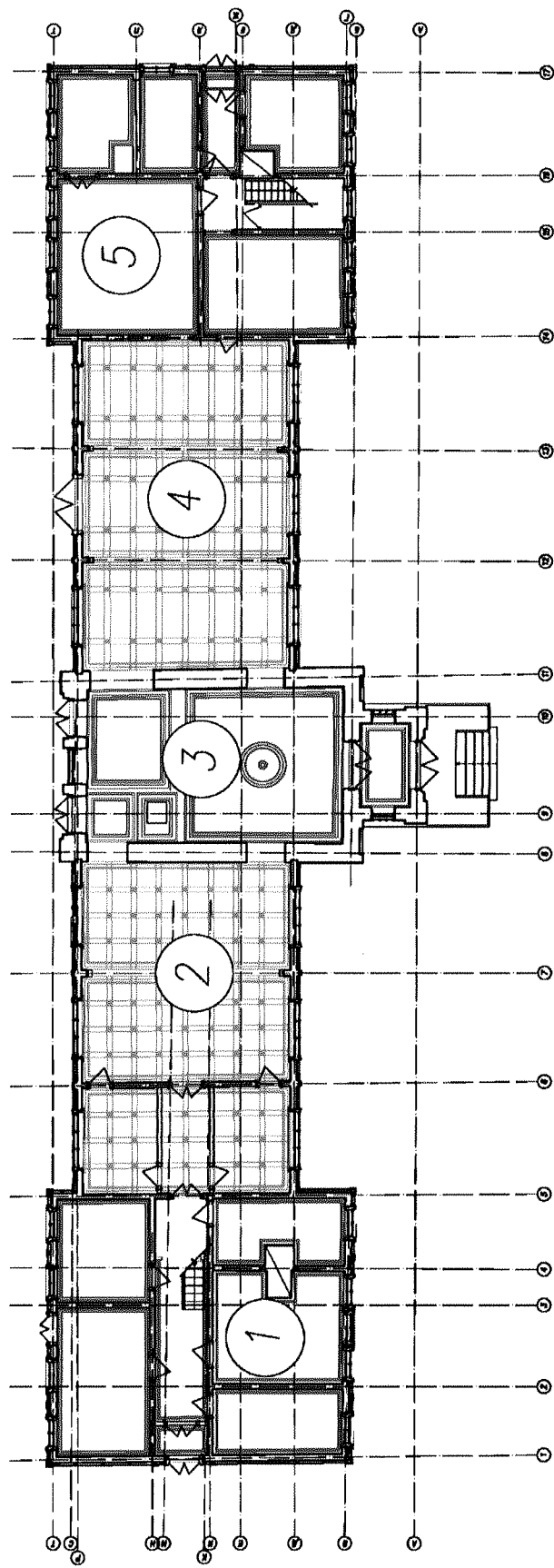


- дощатые и фризовые полы в деревянных объемах






Схемы расположения штукатурных профилированных карнизов, гипсовой тянутой потолочной розетки и деревянных кессонированных потолков.

План потолков первого этажа.



Предметом охраны является:

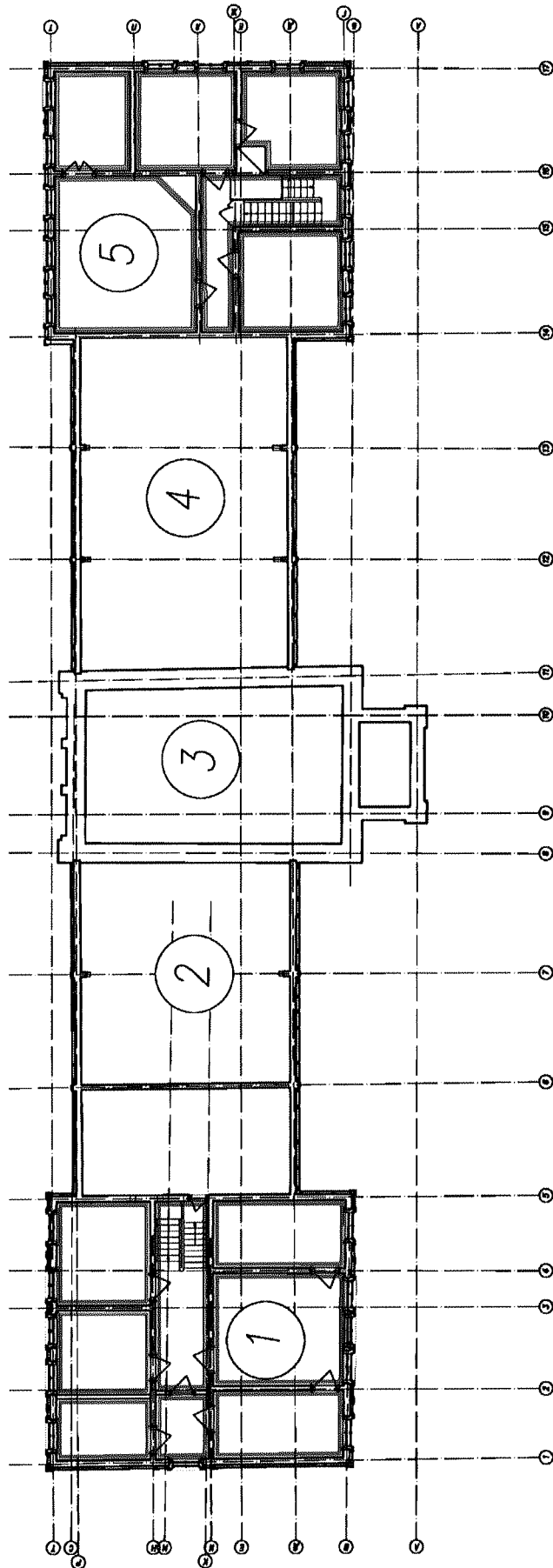
-  — местоположение штукатурных профилированных карнизов стен и потолков
-  — местоположение деревянных кессонированных потолков
-  — местоположение гипсовой тянутой потолочной розетки

Экспликация:

- 1 — фуктажный деревянный объем левого крыла (северо-восточный);
- 2 — одностакжный деревянный объем левого крыла (северо-восточный);
- 3 — центральная каменная обьек
- 4 — одностакжный деревянный объем правого крыла (юго-западный);
- 5 — фуктажный деревянный объем правого крыла (юго-западный).



План потолков второго этажа.



Экспликация:

- 1-двухэтажный деревянный объем левого крыла (северо-восточный);
- 2-одноэтажный деревянный объем левого крыла (северо-восточный);
- 3-центральный каменный объем;
- 4-одноэтажный деревянный объем правого крыла (юго-западный);
- 5-двухэтажный деревянный объем правого крыла (юго-западный).

Предметом охраны является:

-- местоположение архитектурных профилированных карнизов стен и потолков

