

ИНСПЕКЦИЯ ПО ОХРАНЕ ОБЪЕКТОВ КУЛЬТУРНОГО НАСЛЕДИЯ КОСТРОМСКОЙ ОБЛАСТИ

ПРИКАЗ

от «20» 12 2022 года № 247

г. Кострома

**Об утверждении предмета охраны объекта культурного наследия
регионального значения «Ансамбль, XIX – XX вв.:
Фильтровальная станция», 1912-1913 гг.
(Костромская область, г. Кострома, ул. 1-е Мая, 1 Б)**

В соответствии с Федеральным законом от 25 июня 2002 года № 73-ФЗ «Об объектах культурного наследия (памятниках истории и культуры) народов Российской Федерации», положением об инспекции по охране объектов культурного наследия Костромской области, утвержденным постановлением губернатора Костромской области от 16 ноября 2015 года №206 «Об инспекции по охране объектов культурного наследия Костромской области», на основании проекта предмета охраны объекта культурного наследия регионального значения «Ансамбль, XIX – XX вв.: Фильтровальная станция», 1912-1913 гг. (Костромская область, г. Кострома, ул. 1-е Мая, 1 Б), разработанного ООО «ПКБ Эксперт»,

ПРИКАЗЫВАЮ:

1. Утвердить предмет охраны объекта культурного наследия регионального значения «Ансамбль, XIX – XX вв.: Фильтровальная станция», 1912-1913 гг. (адрес в соответствии с актом о постановке на государственную охрану: (Костромская область, г. Кострома, ул. 1-е Мая, 1 Б), согласно приложению.
2. Настоящий приказ вступает в силу со дня его официального опубликования.

Начальник инспекции



С.Е. Голикова

УТВЕРЖДЕН
приказом инспекции по охране
объектов культурного наследия
Костромской области
от «20» 12 2022 года № 247

ПРЕДМЕТ ОХРАНЫ

объекта культурного наследия регионального значения
«Ансамбль, XIX – XX вв.: Фильтровальная станция», 1912-1913 гг.
(Костромская область, г. Кострома, ул. 1-е Мая, 1 Б)

1. Месторасположение, роль и градостроительные характеристики:

1) входит в состав объекта культурного наследия регионального значения «Ансамбль, XIX – XX вв.» (приложение №1 к настоящему предмету охраны):

Водонапорная станция, 1869-1870 гг.;

Фильтровальная станция, 1912-1913 гг.;

Электрическая станция, 1912-1913 гг.;

2) формирует застройку улицы 1-е Мая.

3) здание стоит по линии застройки ул. 1-е Мая, северный (уличный) фасад вытянут вдоль улицы.

2. Стилистические особенности объекта: пример промышленной архитектуры нач. XX в., выполнен в стиле неоклассицизма.

3. Объемно-пространственная и планировочная композиция здания (приложение №2 к настоящему предмету охраны):

1) прямоугольное в плане здание с подвалом, делится поперечной стеной на два объема:

западный - высотой от обреза цоколя до выноса карниза - 8,5 м;

восточный - высотой от обреза цоколя до выноса карниза - 6,5 м.

2) восточный ризалит северного и южного фасадов в две оконные оси, возвышающийся над основным объемом, увенчан треугольными фронтонами по четырем сторонам; западный фронтон остеклен.

3) ступенчатая конструкция скатной кровли; ступени скатов соединены вертикальной остекленной стенкой;

4) подвал под всем объемом здания.

4. Осевое членение фасадов (приложение №3 к настоящему предмету охраны):

1) ассиметричное решение северного фасада в семь осей оконных проемов, устроенных в два света: 1-я и 2-я оси выделены ризалитом,

незначительно возвышающимся над общим объемом здания, завершенным треугольным фронтоном; 7-я ось фланкирована гладкими широкими пилястрами на всю высоту объема и завершена ступенчатым аттиком;

2) ассиметричное решение южного фасада в семь осей проемов: 1-я ось фланкирована гладкими широкими пилястрами на всю высоту объема и завершена ступенчатым аттиком; 6-я и 7-я оси выделены ризалитом, незначительно возвышающимся над общим объемом здания, завершенным треугольным фронтоном; дверной проем по первой оси, остальные - оконные.

3) западный фасад в две оси проемов;

4) симметричное решение восточного фасада:

центральный небольшого выступа ризалит фланкирован широкими гладкими пилястрами, завершен небольшим треугольным фронтоном;

ось ризалита отмечена профилированным архивольтом, опирающимся на широкий пояс;

две оси арочных проемов (по бокам ризалита), украшенные профилированными тягами.

5. Декоративно-пластическое оформление экстерьера (приложение №4 к настоящему предмету охраны):

1) невысокий цоколь, профилированный по верхней грани;

2) широкие пилястры, фланкирующие углы по западному, северному и южному фасадам здания и выступы ризалитов по восточному, северному и южному фасадам;

3) широкая полочка по периметру здания под оконными проемами прямоугольной формы;

4) ниши под оконными проемами прямоугольной формы, оформленные трехчастными горизонтальными нишкам (центральная более узкая);

5) оконные проемы, оформленные общими профилированными тягами по периметру; профилированные архивольты арочных проемов дополнены клинчатыми замковыми камнями; пяты архивольтов опираются на широкие плоские полочки;

6) трехчастные вертикальные нишки под арочными проемами;

7) широкие гладкие лопатки в простенках между осями проемов (за исключением западного фасада);

8) многообломный профилированный венчающий карниз по периметру здания и по скатам фронтонов;

9) кирпичные столбики ограждения кровли по северному и южному фасадам, украшенные профилированным цоколем и венчающим карнизиком;

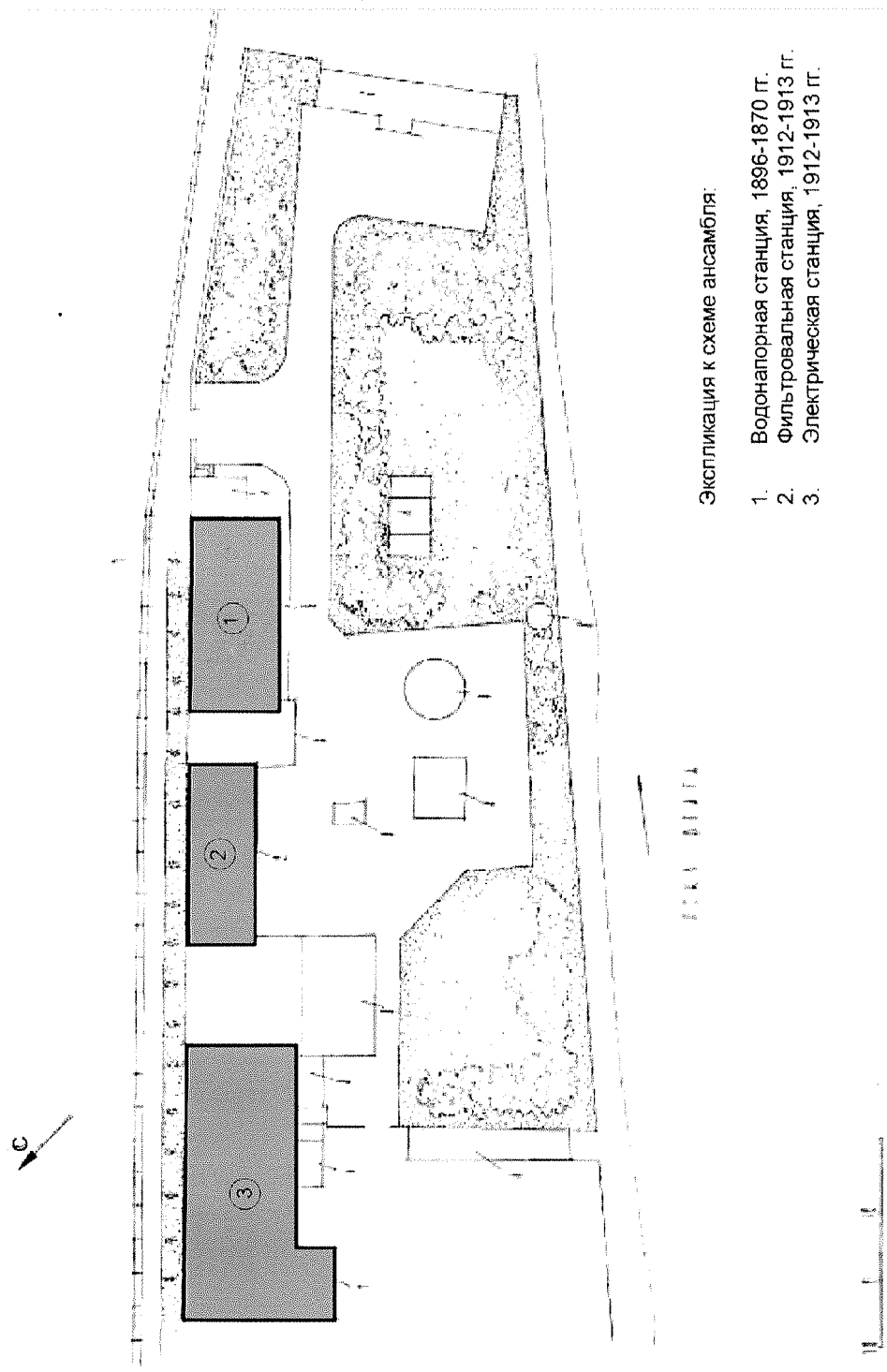
10) ступенчатый аттик западного ризалита (северного и южного фасадов), фланкированный широкими пилястрами, и украшенный широкой горизонтальной нишей; аттик опоясывает профилированный карниз, проходящий в уровне венчающего карниза столбиков ограждения.

6. Конструктивная система, материал:

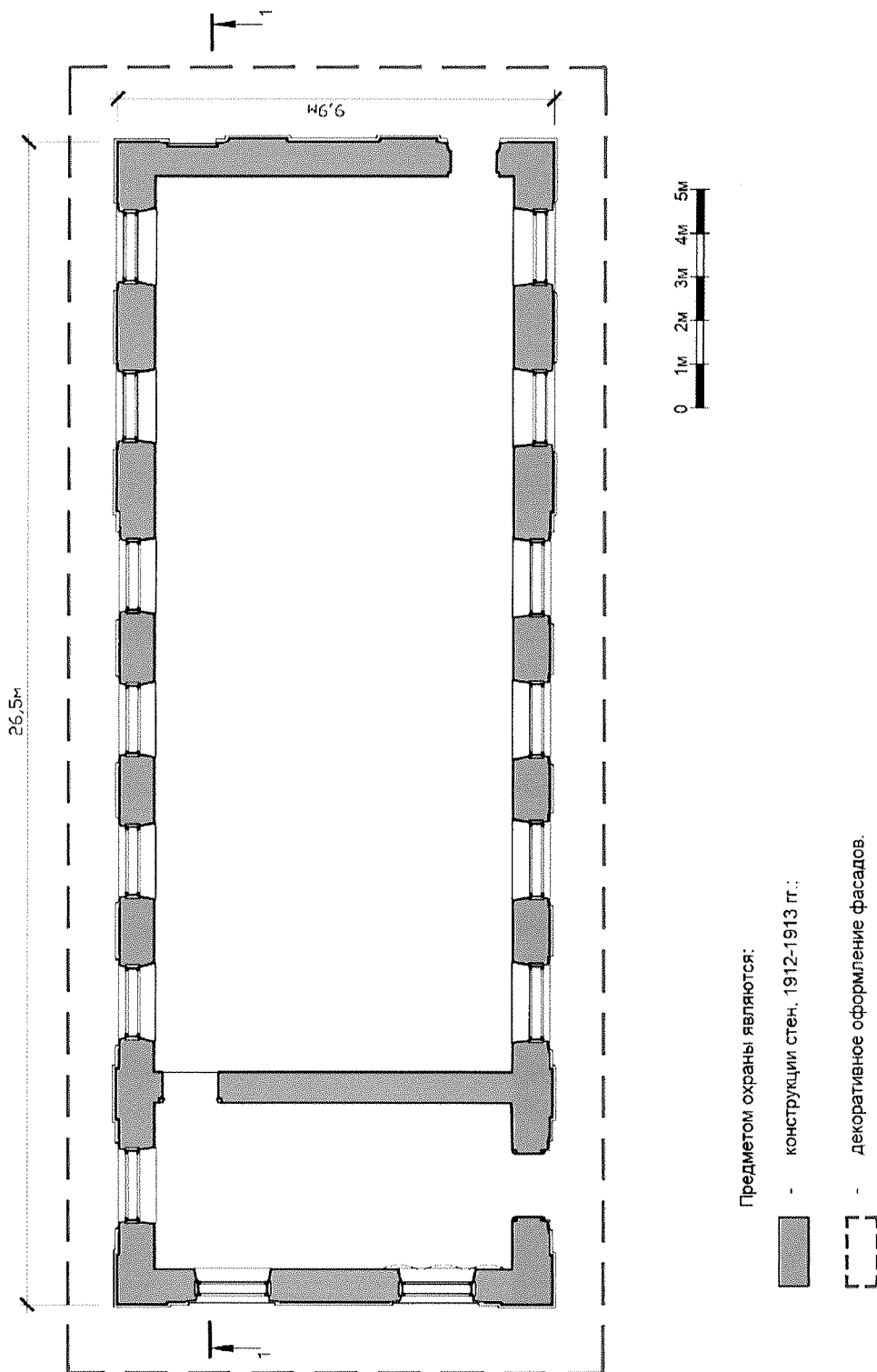
- 1) материал капитальных стен - керамический кирпич;
 - 2) материал оконных заполнений - дерево; рисунок расстекловки оконных проемов, светового фонаря;
 - 3) материал наружных дверных заполнений - дерево;
 - 4) перекрытия подвала восточной части, подвала и 1-го этажа административной части - железобетонные своды «Монье» (местоположение - приложение №5 к настоящему предмету охраны).
 - 5) конструктивная схема кровли здания, состоящая из ступенчатых скатов, соединенных вертикальной остекленной стенкой, с возвышающимися над ней с востока крестообразно расположенными треугольными фронтонами; кровельный материал - металл.
 - 6) фасады здания - штукатурные с участками лицевой кирпичной кладки над арочными проемами.
7. Предмет охраны может быть изменен на основании документов или результатов историко-культурных исследований, отсутствующих при подготовке проекта предмета охраны объекта культурного наследия, дающих основания для изменения предмета охраны объекта культурного наследия.

Приложение №1
к предмету охраны объекта
культурного наследия регионального значения
«Ансамбль, XIX – XX вв.:
Фильтровальная станция», 1912-1913 гг.
(Костромская область, г. Кострома, ул. 1-е Мая, 1 Б)

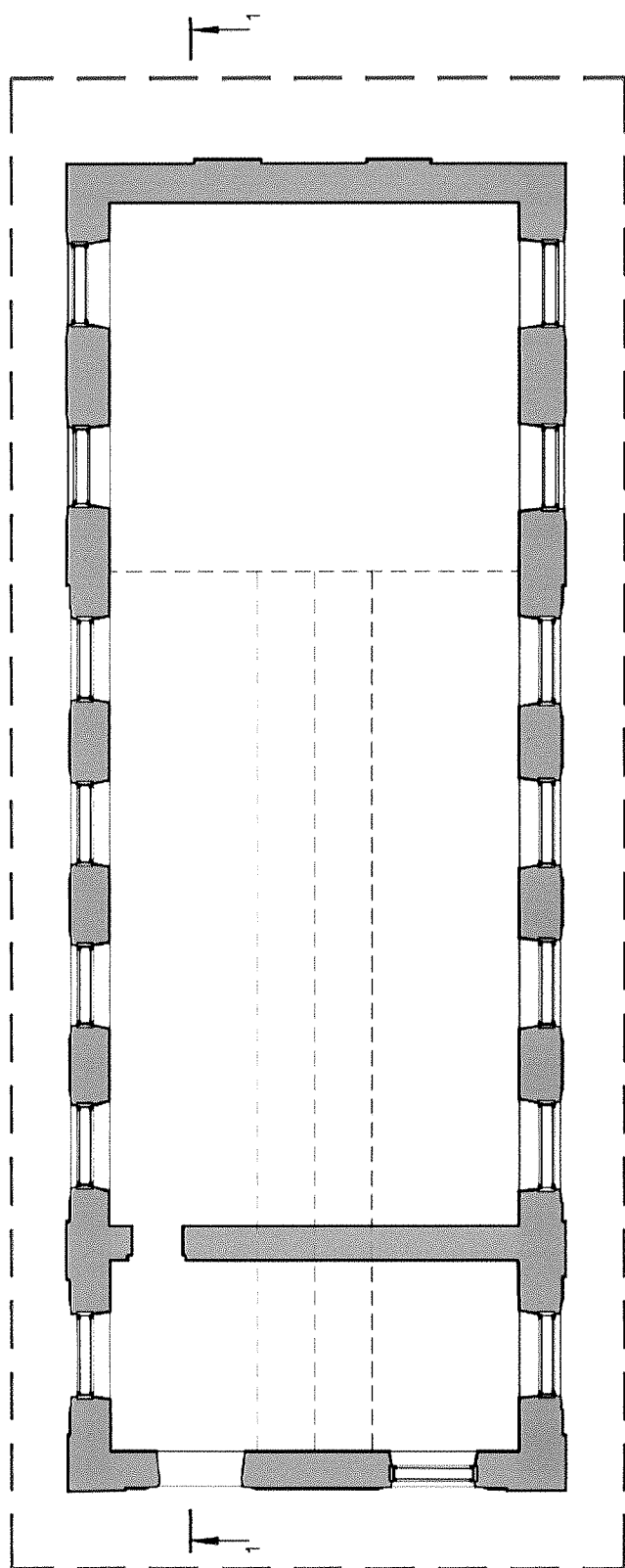
Схема ансамбля.



Приложение №2
к предмету охраны объекта
культурного наследия регионального значения
«Ансамбль, XIX – XX вв.:
Фильтровальная станция», 1912-1913 гг.
(Костромская область, г. Кострома, ул. 1-е Мая, 1 Б)
Объемно-пространственная композиция.
План 1 этажа.



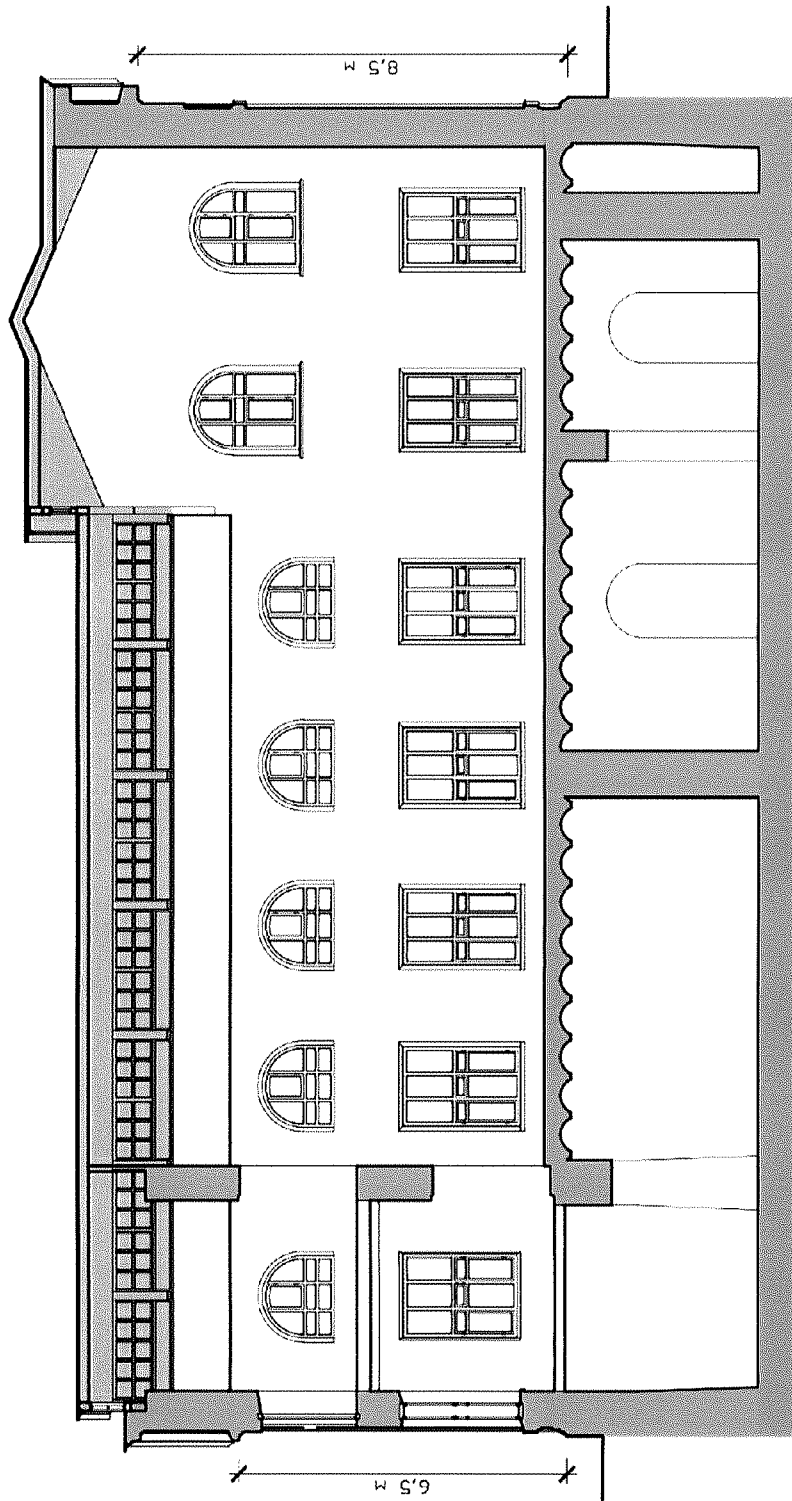
Объемно-пространственная композиция.
План 2 этажа.



Предметом охраны являются:

- конструкции стен, 1912-1913 гг.;
- декоративное оформление фасадов.

Объемно-пространственная композиция.
Разрез 1-1



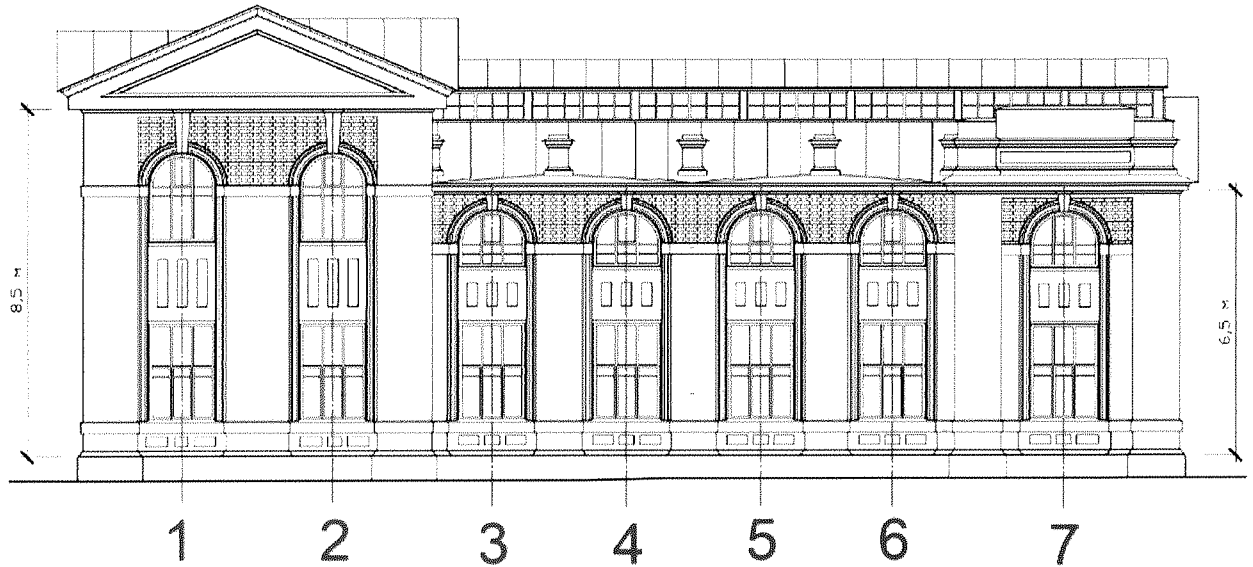
Предметом охраны являются:

- конструкция стен, 1912-1913 гг.
- Своды "Монье"
- форма и конфигурация кровли

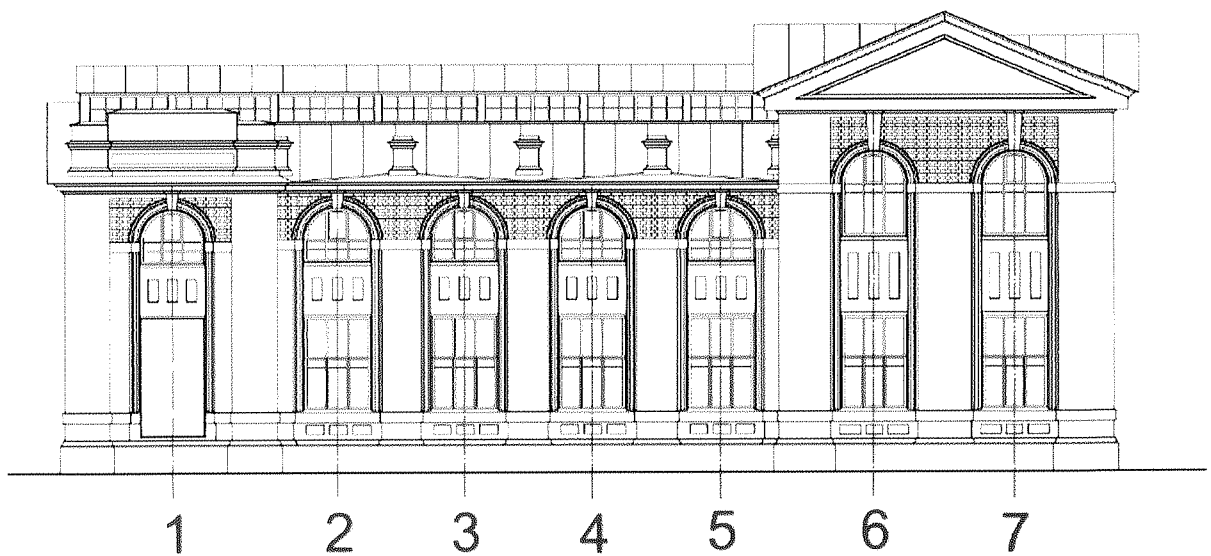
Приложение №3
к предмету охраны объекта
культурного наследия регионального значения
«Ансамбль, XIX – XX вв.:
Фильтровальная станция», 1912-1913 гг.
(Костромская область, г. Кострома, ул. 1-е Мая, 1 Б)

Осевое членение фасадов.

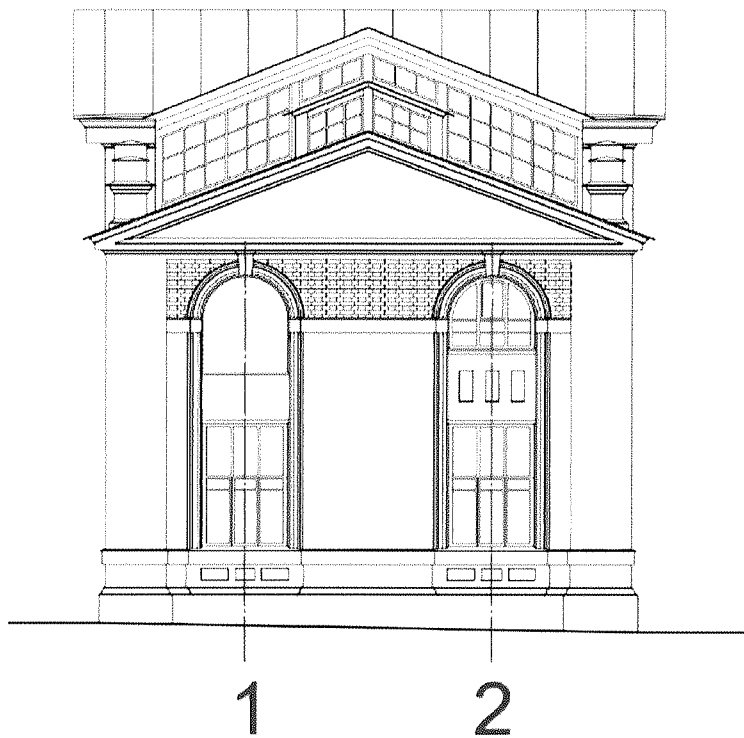
Северный фасад.



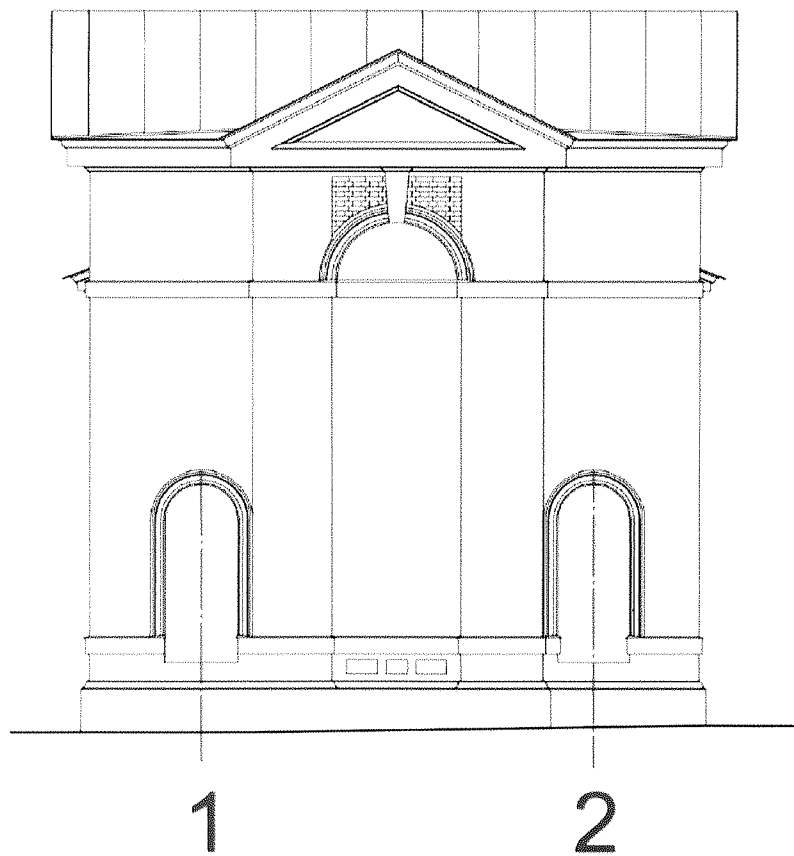
Южный фасад



Западный фасад



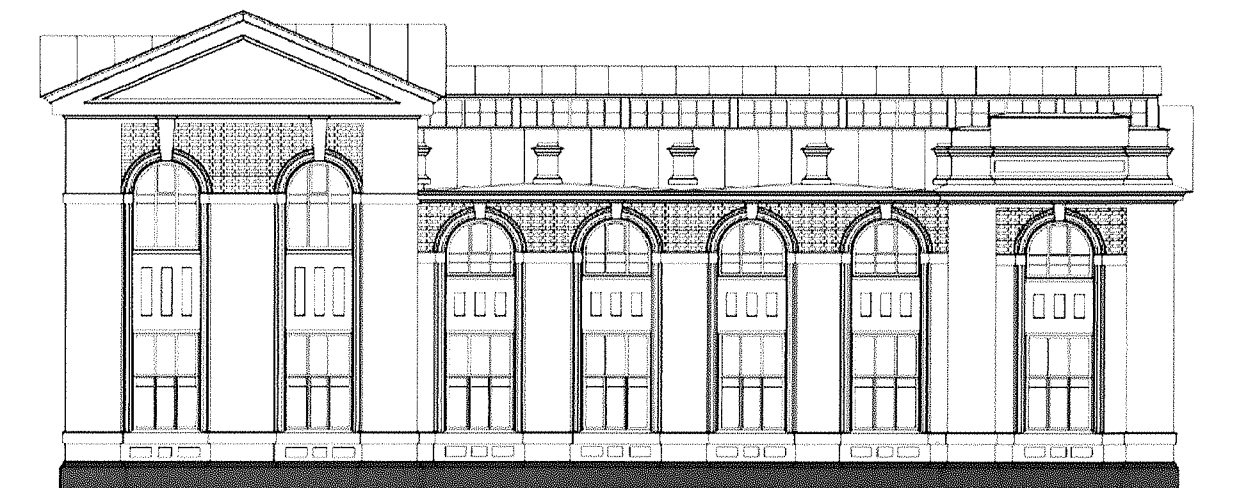
Восточный фасад



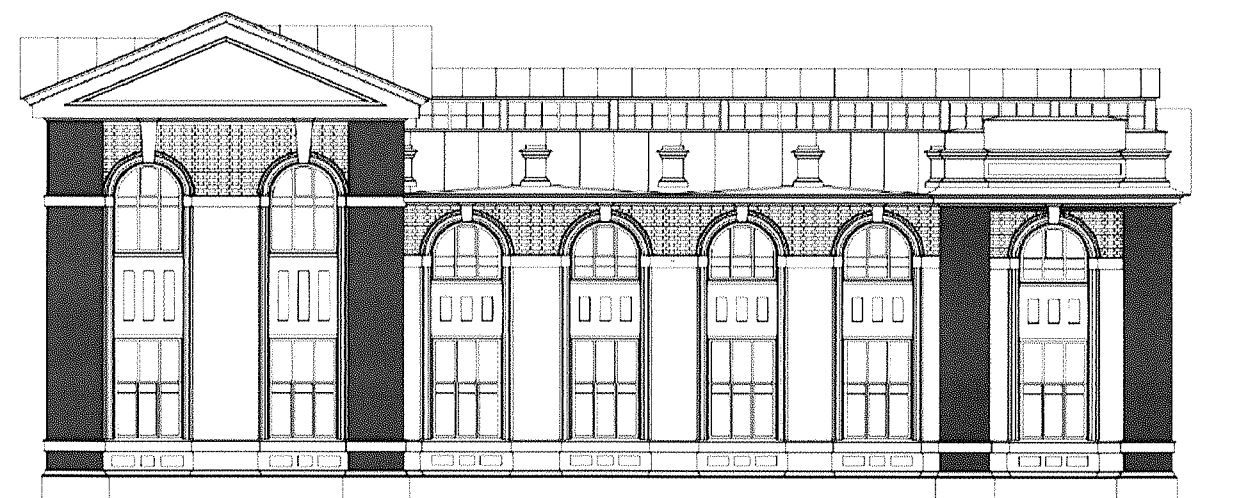
Приложение №4
к предмету охраны объекта
культурного наследия регионального значения
«Ансамбль, XIX – XX вв.:
Фильтровальная станция», 1912-1913 гг.
(Костромская область, г. Кострома, ул. 1-е Мая, 1 Б)

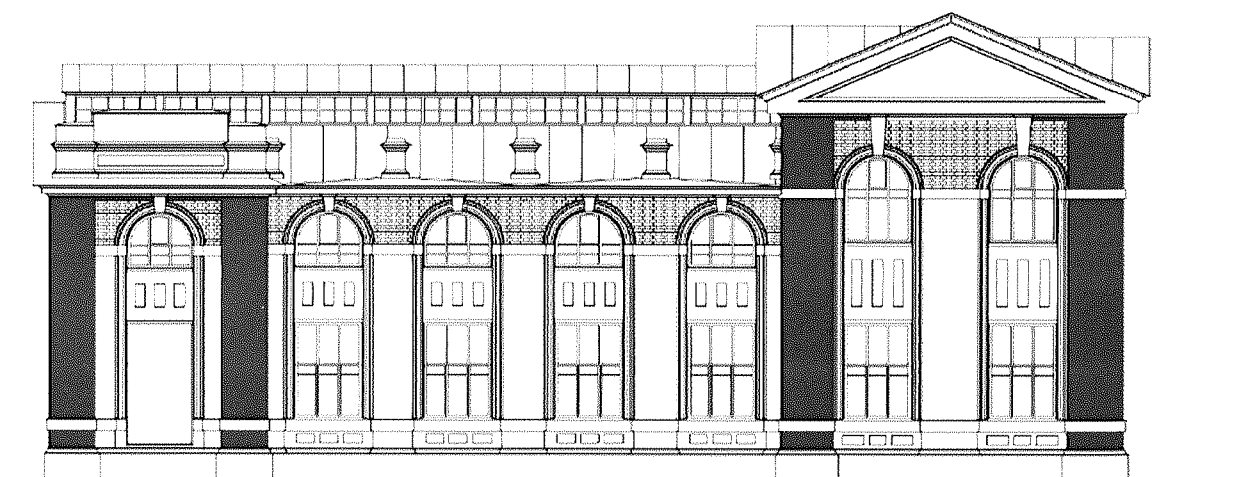
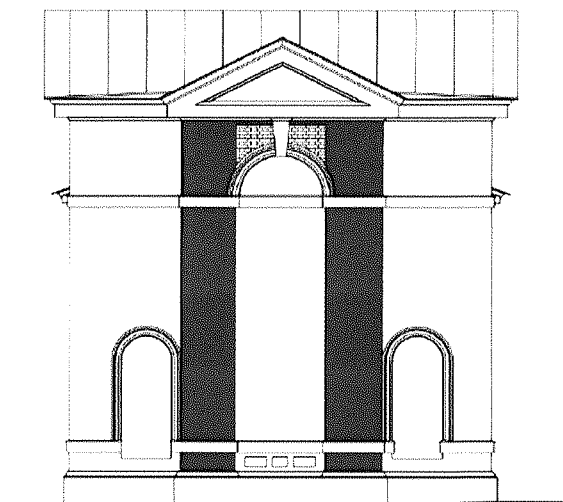
Декоративно-пластическое оформление фасадов.

Невысокий цоколь, профилированный по верхней грани;

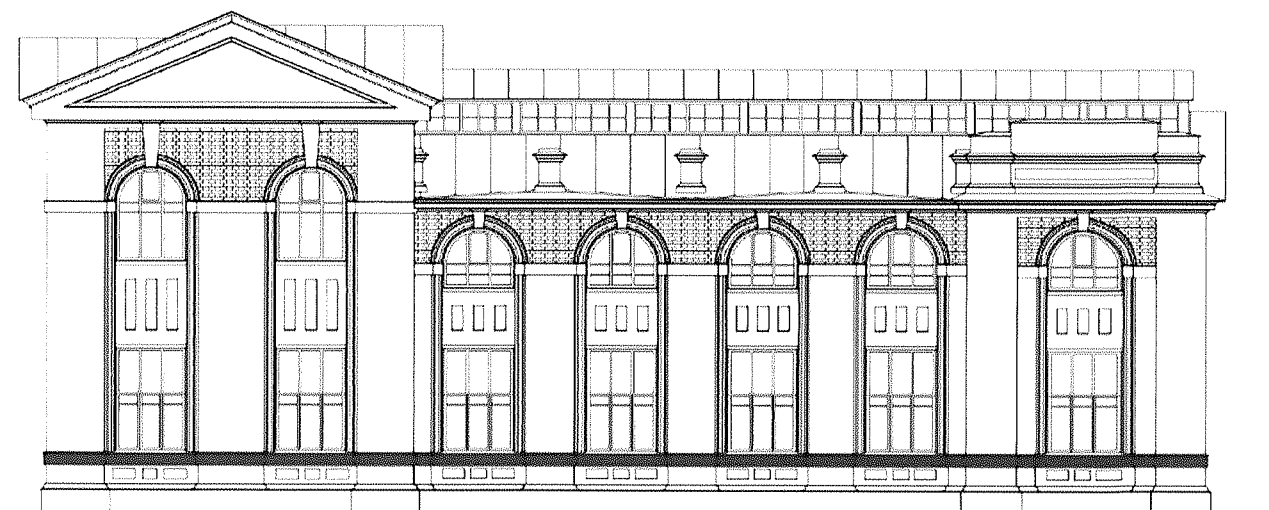


Широкие пилястры, фланкирующие углы западного, южного и северного фасадов и выступы ризалитов восточного, северного и южного фасадов;

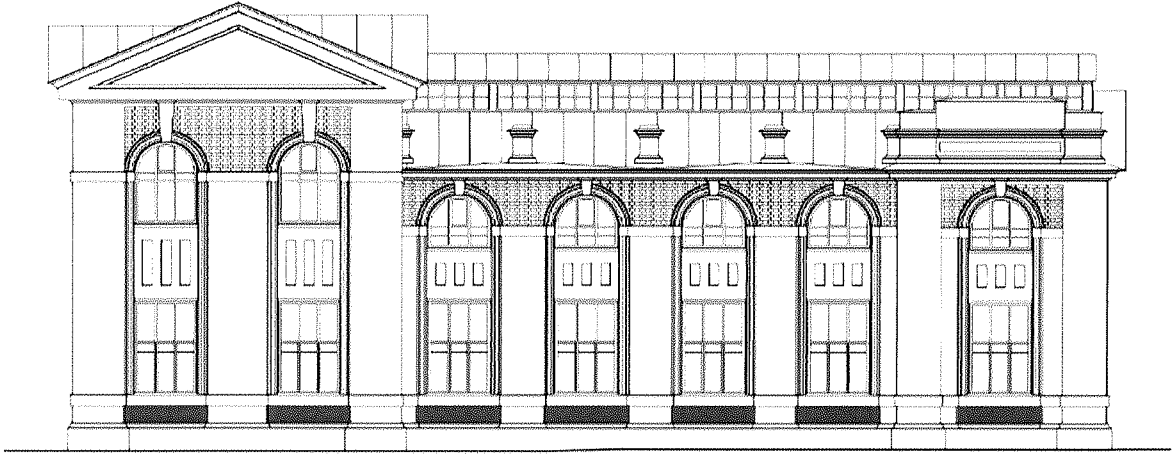




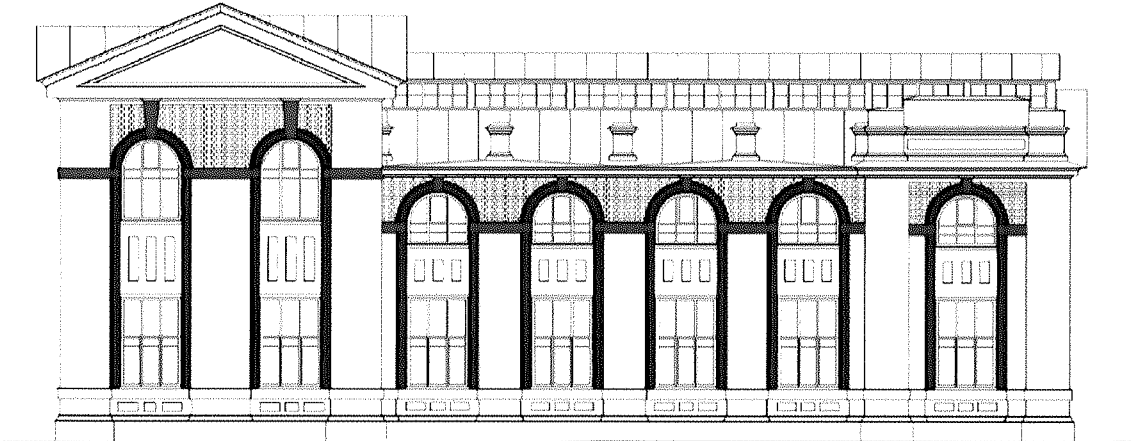
Широкая полочка по периметру здания под оконными проемами первого яруса;



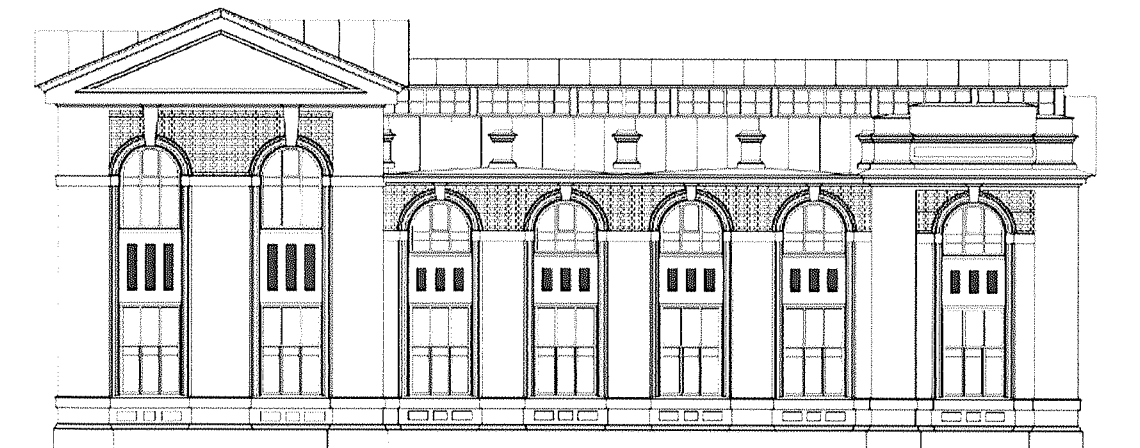
Ниши под оконными проемами первого этажа, оформленные трехчастными горизонтальными нишкам (центральная более узкая);



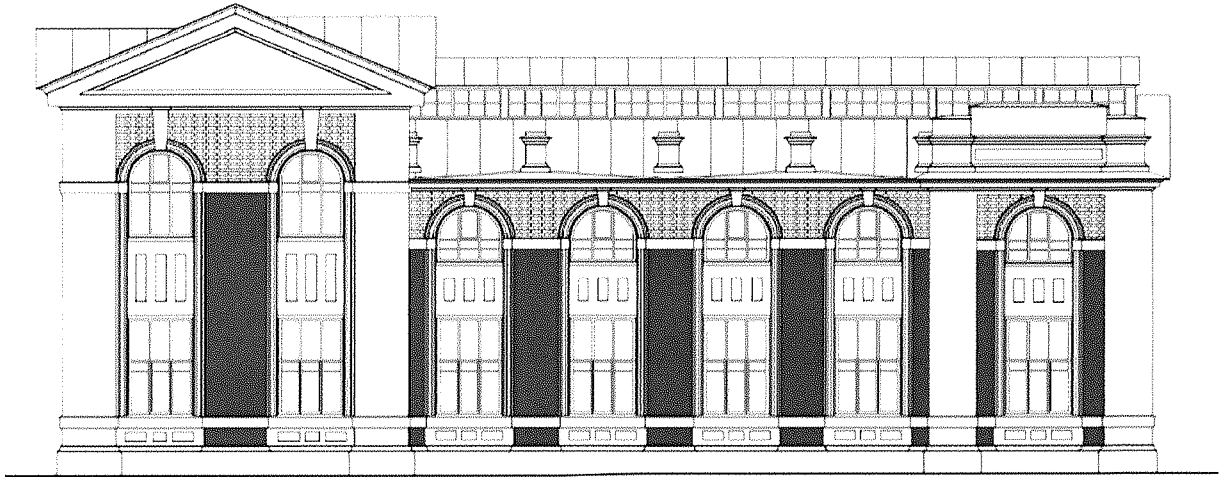
Оконные проемы, оформленные общими профилированным тягами по периметру; профилированные архивольты арочных проемов дополнены клинчатыми замковыми камнями; пьесты архивольтов опираются на широкие плоские полочки;



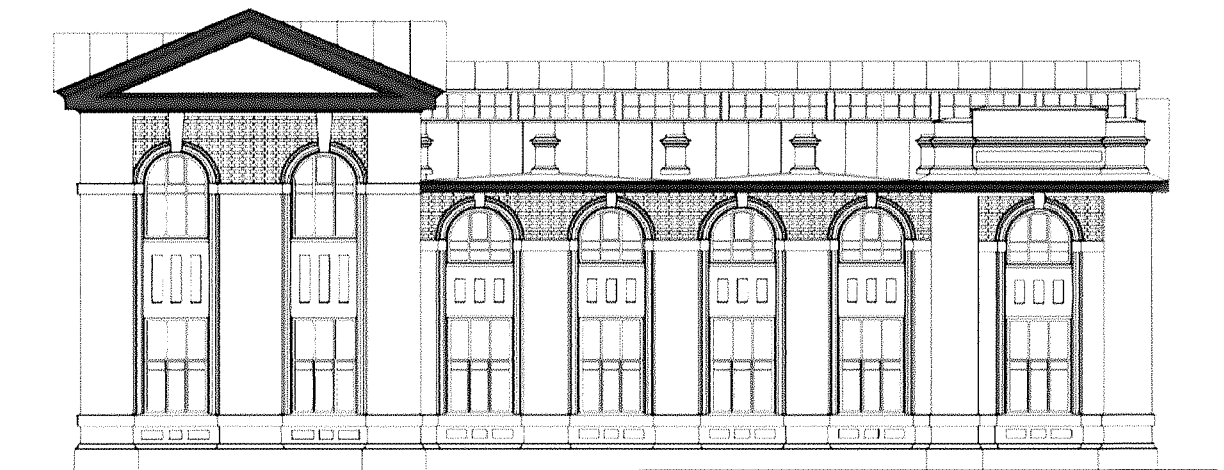
Трехчастные вертикальные нишки между оконными проемами первого и второго света;



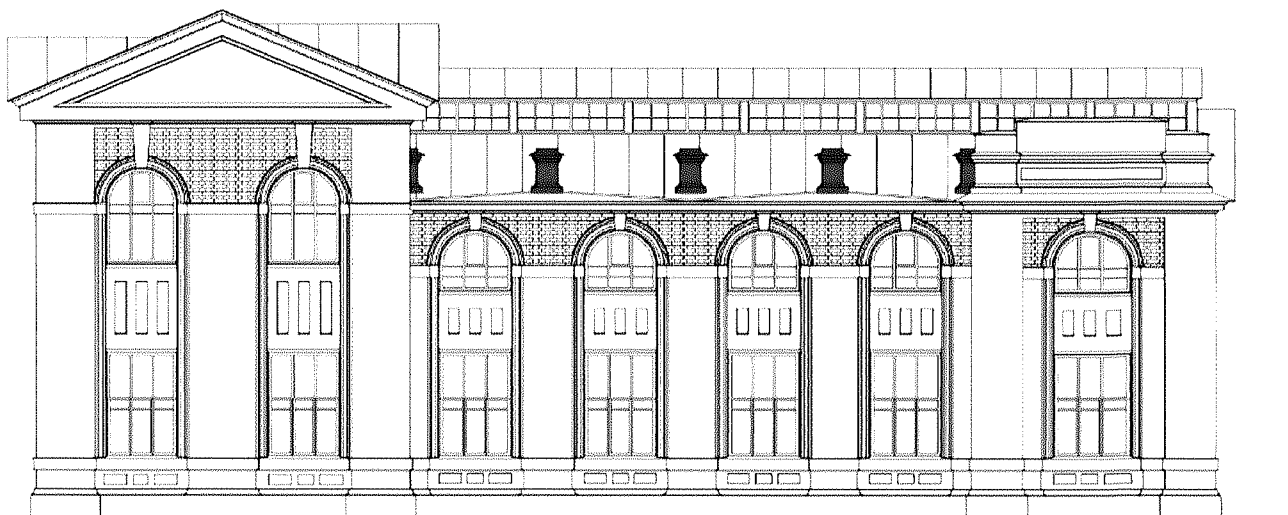
Широкие гладкие лопатки в простенках между осями проемов (за исключением западного фасада);



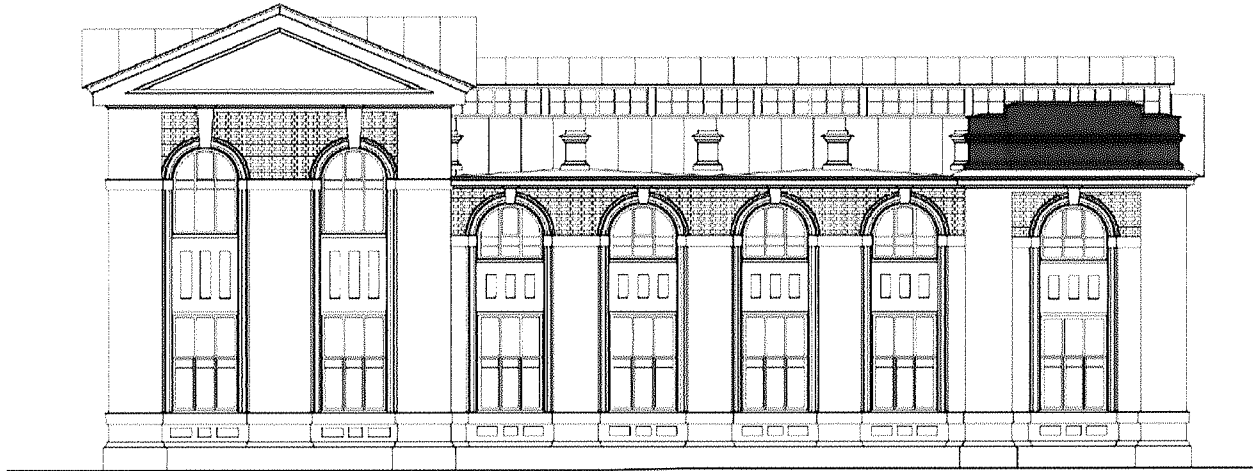
Многообломный профилированный венчающий карниз по периметру здания и по скатам фронтонов;



Кирпичные столбики ограждения кровли по северному и южному фасадам, украшенные профилированным цоколем и венчающим карнизиком;



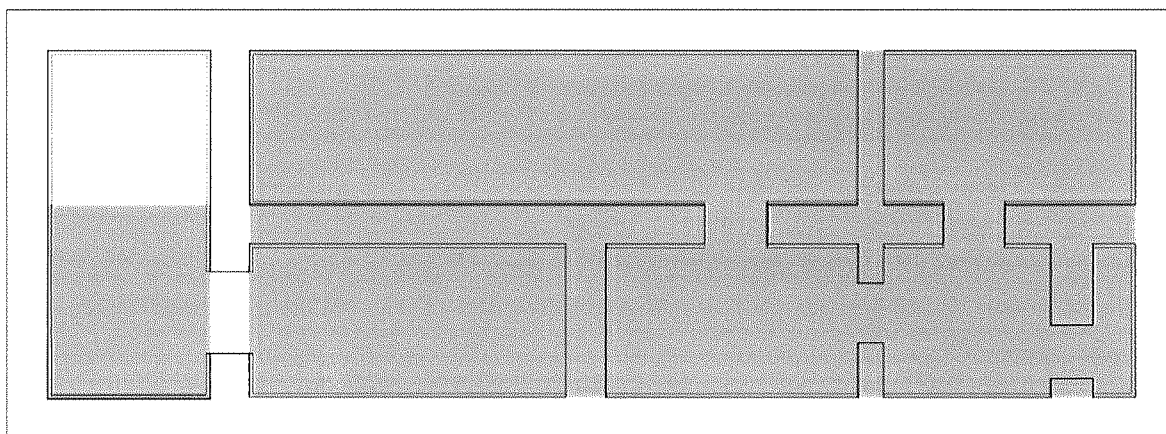
Ступенчатый аттик западного ризалита (северного и южного фасадов), фланкированный широкими пилястрами, и украшенный широкой горизонтальной нишей. Атик опоясывает профилированный карниз, проходящий в уровне венчающего карниза столбиков ограждения.




Приложение №5
к предмету охраны объекта
культурного наследия регионального значения
«Ансамбль, XIX – XX вв.:
Фильтровальная станция», 1912-1913 гг.
(Костромская область, г. Кострома, ул. 1-е Мая, 1 Б)

Местоположение сводов «Монье».

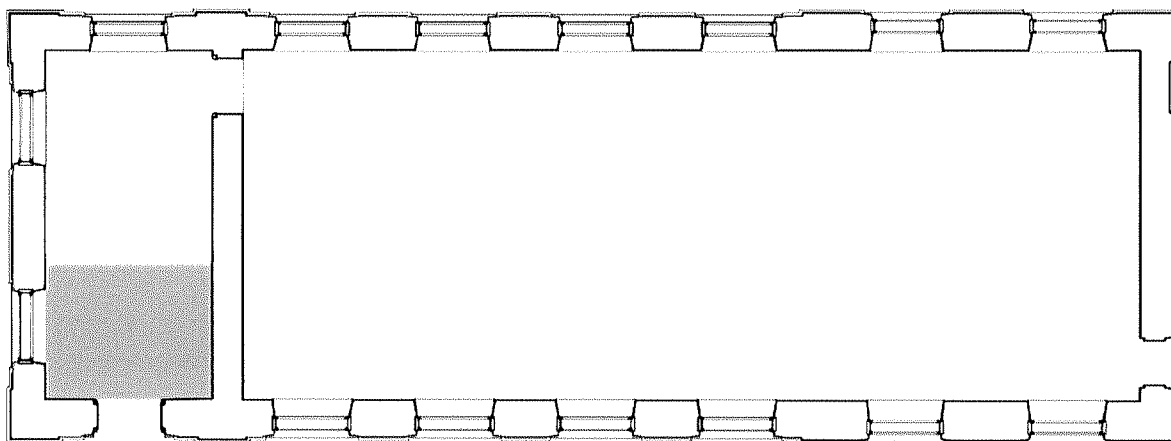
План подвала




Предметом охраны являются:

 - местоположение сводов "Монье"

План первого этажа



Предметом охраны являются:

 - местоположение сводов "Монье"