

## ИНСПЕКЦИЯ ПО ОХРАНЕ ОБЪЕКТОВ КУЛЬТУРНОГО НАСЛЕДИЯ КОСТРОМСКОЙ ОБЛАСТИ

### ПРИКАЗ

от «20» сентября 2023 года № 7-НПА

г. Кострома

#### **Об утверждении границы и правового режима использования территории объекта культурного наследия регионального значения «Дом жилой И.И. Котомина (училище уездное)», 1805 г., 2-я пол. XIX в. (Костромская область, г. Кострома, ул. Свердлова, 36)**

В соответствии с Федеральным законом от 25 июня 2002 года № 73-ФЗ «Об объектах культурного наследия (памятниках истории и культуры) народов Российской Федерации», Положением об инспекции по охране объектов культурного наследия Костромской области, утвержденным постановлением губернатора Костромской области от 16 ноября 2015 года № 206 «Об инспекции по охране объектов культурного наследия Костромской области»,

#### **ПРИКАЗЫВАЮ:**

1. Утвердить границу территории объекта культурного наследия регионального значения «Дом жилой И.И. Котомина (училище уездное)», 1805 г., 2-я пол. XIX в. (адрес в соответствии с актом о постановке на государственную охрану: Костромская область, г. Кострома, ул. Свердлова, 36; адрес в соответствии с Федеральной информационной адресной системой: Костромская область, городской округ город Кострома, город Кострома, улица Свердлова, дом 36) (приложение № 1).

2. Утвердить правовой режим использования территории объекта культурного наследия регионального значения «Дом жилой И.И. Котомина (училище уездное)», 1805 г., 2-я пол. XIX в. (адрес в соответствии с актом о постановке на государственную охрану: Костромская область, г. Кострома, ул. Свердлова, 36; адрес в соответствии с Федеральной информационной адресной системой: Костромская область, городской округ город Кострома, город Кострома, улица Свердлова, дом 36) (приложение № 2).

3. Настоящий приказ вступает в силу со дня его официального опубликования.

Врио начальника инспекции



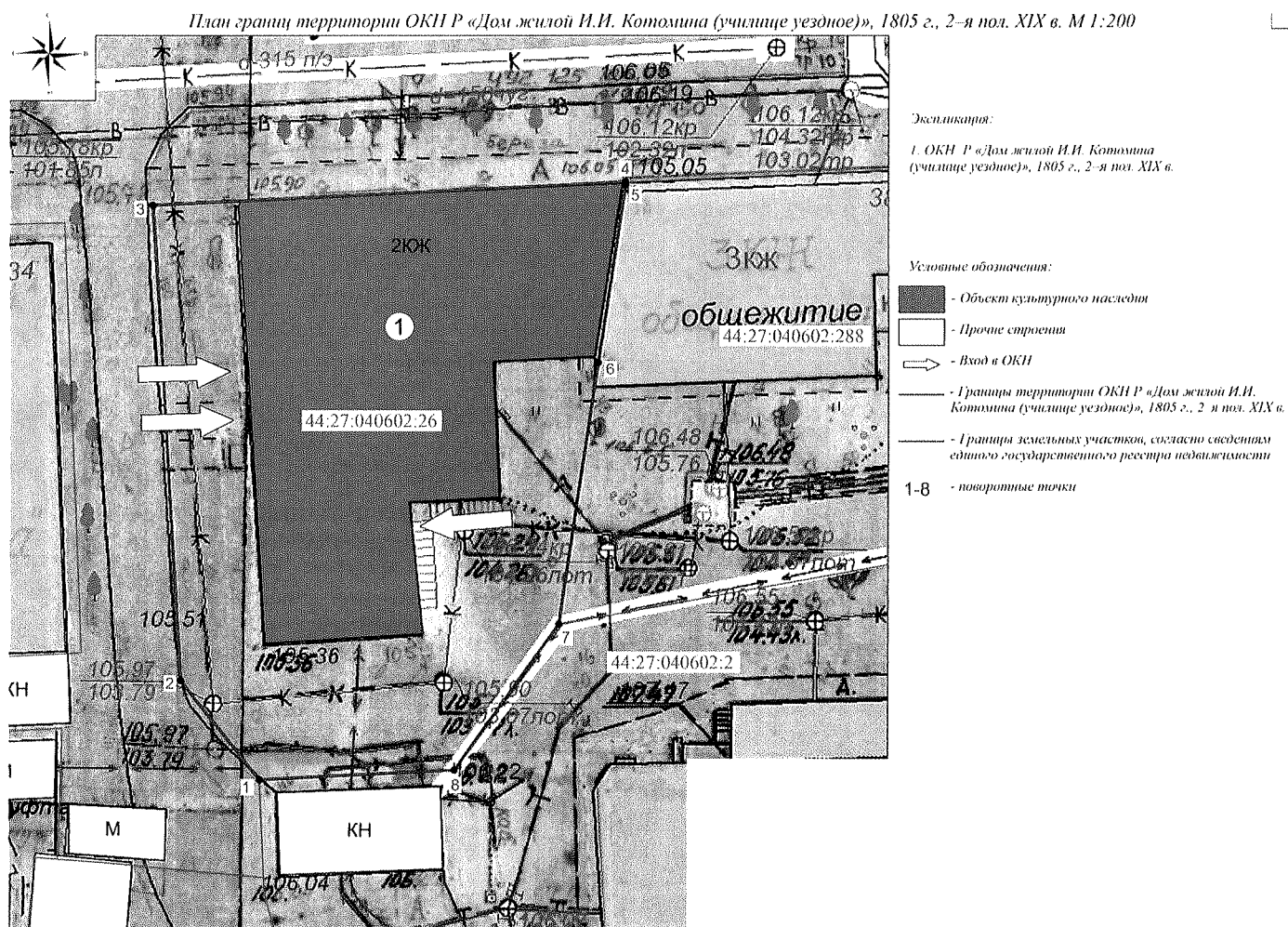
Ю.Н. Назарова

УТВЕРЖДЕНА  
приказом инспекции по охране  
объектов культурного наследия  
Костромской области  
от «20» февраля 2023 № 7-НПА

## ГРАНИЦА

территории объекта культурного наследия регионального значения  
«Дом жилой И.И. Котомина (училище уездное)», 1805 г., 2-я пол. XIX в.  
(Костромская область, г. Кострома, ул. Свердлова, 36)

1. Схема границы территории объекта культурного наследия  
регионального значения «Дом жилой И.И. Котомина (училище уездное)»,  
1805 г., 2-я пол. XIX в. (Костромская область, г. Кострома, ул. Свердлова,  
36)



2. Координаты характерных точек границы территории объекта культурного наследия регионального значения «Дом жилой И.И. Котомина (училище уездное)», 1805 г., 2-я пол. XIX в. (Костромская область, г. Кострома, ул. Свердлова, 36)

Обозначение характерной точки	Координаты характерных точек в местной системе координат (МСК-44) г. Кострома		Метод определения	Средняя квадратичная погрешность положения характерной точки (Mt), м
	X	Y		
1	290742.31	1213675.75	Метод спутниковых геодезических измерений (определений)	0.1
2	290748.41	1213670.93	Метод спутниковых геодезических измерений (определений)	0.1
3	290777.61	1213669.21	Метод спутниковых геодезических измерений (определений)	0.1
4	290779.05	1213698.05	Метод спутниковых геодезических измерений (определений)	0.1
5	290778.85	1213698.06	Метод спутниковых геодезических измерений (определений)	0.1
6	290767.89	1213696.41	Метод спутниковых геодезических измерений (определений)	0.1
7	290751.88	1213694.01	Метод спутниковых геодезических измерений (определений)	0.1
8	290742.90	1213687.66	Метод спутниковых геодезических измерений (определений)	0.1

1	290742.31	1213675.75	Метод спутниковых геодезических измерений (определений)	0.1
---	-----------	------------	--	-----

УТВЕРЖДЕН  
приказом инспекции по охране  
объектов культурного наследия  
Костромской области  
от «20» сентября 2023 № 7-НПА

## ПРАВОВОЙ РЕЖИМ

использования территории объекта культурного наследия регионального значения «Дом жилой И.И. Котомина (училище уездное)», 1805 г., 2-я пол. XIX в. (Костромская область, г. Кострома, ул. Свердлова, 36)

1. Правовой режим использования территории объекта культурного наследия регионального значения «Дом жилой И.И. Котомина (училище уездное)», 1805 г., 2-я пол. XIX в. (Костромская область, г. Кострома, ул. Свердлова, 36), в пределах координат характерных точек границы территории объекта культурного наследия 1-2-3-4-5-6-7-8-1, согласно приложению № 1 к настоящему приказу.

2. На территории объекта культурного наследия разрешается:

1) ведение хозяйственной деятельности, отвечающей требованиям обеспечения сохранности объекта культурного наследия, не нарушающий целостности объекта культурного наследия и не создающий угрозы его повреждения, разрушения или уничтожения и позволяющей обеспечить функционирование объекта культурного наследия в современных условиях;

2) реставрация, консервация, ремонт и приспособление объекта культурного наследия для современного использования в соответствии с документацией, согласованной в установленном порядке с Госорганом по охране объектов культурного наследия Костромской области, на основании его письменного разрешения и задания на проведение указанных работ;

3) проведение комплексных научно-исследовательских и инженерно-изыскательских работ, включая археологические изыскания;

4) восстановление и сохранение историко-градостроительной среды объекта культурного наследия, в параметрах не более габаритов ранее существовавших объектов, выявленных по историко-архивным исследованиям на основании проектной документации, согласованной с Госорганом по охране объектов культурного наследия Костромской области;

5) благоустройство территории, посадка низкорослых зеленых насаждений на нормативном расстоянии от объекта культурного наследия: деревьев, высотой не более 5 м во взрослом возрасте, кустарников при одиночной посадке высотой до 3 м, при групповой посадке, в том числе в

виде зеленой изгороди, не более 1,2 м и уход за зелеными насаждениями; цветководство и разбивка цветников.

6) организация прогулочных и функциональных пешеходных дорожек, допускается совмещение функций тротуаров с организацией проездов для специального транспорта и транспорта по обслуживанию территорий. Применения материалов для выполнения мощения и покрытий с применением мелкоштучных, имитирующих исторические элементы с рядовыми раскладками, без контрастных сочетаний. Допускается установка малых архитектурных форм, фонарей освещения классических форм. Проводить работы по благоустройству в соответствии с проектной документацией, согласованной с Госорганом по охране объектов культурного наследия Костромской области в установленном порядке;

7) строительство, ремонт, реконструкция существующих инженерных сетей (коммуникаций) методом подземной прокладки с рекультивацией и благоустройством нарушенных земель;

8) организация вертикальной планировки территории с устройством закрытых систем поверхностного водоотвода, дождевой канализации и дренажа при необходимости;

9) сохранение элементов существующего природного ландшафта;

10) размещение на фасадах объекта культурного наследия информационных вывесок по согласованному Госорганом по охране объектов культурного наследия Костромской области проекту;

11) проведение спасательных археологических полевых работ;

12) санитарная рубка деревьев при условии сохранения процента озелененных и застроенных территорий в соответствии с местными нормативами градостроительного проектирования города Костромы;

13) снос поздних диссонирующих зданий, хозяйственных построек, различных по капитальности, не являющихся объектами культурного наследия;

14) обеспечение мер пожарной безопасности объекта культурного наследия;

15) обеспечение мер экологической безопасности объекта культурного наследия;

16) ремонт, реконструкция существующих объектов капитального строительства и некапитальных объектов, не являющихся объектом культурного наследия, без увеличения объемно-пространственных характеристик;

17) установка ограждения, в соответствии со стилистикой объекта культурного наследия.

3. На территории объекта культурного наследия запрещается:

1) строительство зданий и сооружений;

2) увеличение объемно-пространственных характеристик существующих объектов капитального строительства;

3) хозяйственная деятельность, в том числе градостроительная, создающая угрозу повреждения, разрушения, уничтожения объекта

культурного наследия и мешающая его реставрации, ремонту, приспособлению для современного использования, в том числе установка временных построек, киосков, навесов;

4) снос объекта культурного наследия;

5) самовольная вырубка деревьев, уничтожение травяного покрова;

6) прокладка и перекладка наземных и воздушных сетей (коммуникаций);

7) установка технических средств организации дорожного движения (дорожные знаки, дорожная разметка, светофорные объекты);

8) установка на фасадах и крышах объекта культурного наследия и других объектов архитектурной среды кондиционеров, телеантенн, тарелок спутниковой связи и рекламных конструкций;

9) установка разводов инженерных сетей, наружных электрических щитов, кабель каналов на фасадах объектов культурного наследия;

10) размещение стоянок автомашин вне специально организованных мест;

11) создание разрушающих вибрационных нагрузок динамическим воздействием на грунты в зоне их взаимодействия с объектом культурного наследия;

12) размещение любых рекламных и информационных конструкций;

13) проведение всех видов земляных и строительных работ без спасательных археологических полевых работ.

4. Памятники и ансамбли, находящиеся в общей собственности, включая памятники и ансамбли, относящиеся к жилищному фонду, а также земельные участки в границах территорий памятников и ансамблей разделу не подлежат. Выдел собственниками их доли в натуре не осуществляется.