

## **ИНСПЕКЦИЯ ПО ОХРАНЕ ОБЪЕКТОВ КУЛЬТУРНОГО НАСЛЕДИЯ КОСТРОМСКОЙ ОБЛАСТИ**

### **ПРИКАЗ**

от «28» 03 2023 года №12-НПА

г. Кострома

**Об утверждении предмета охраны объекта культурного наследия  
регионального значения «Ансамбль присутственных мест, XIX в.:  
Здание архива», 1821 г., 2-я пол. XIX в.  
(Костромская область, г. Кострома, ул. Свердлова, 2)**

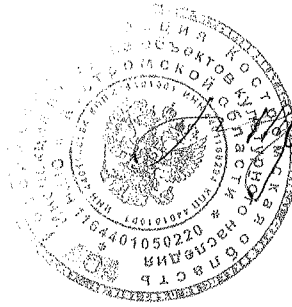
В соответствии с Федеральным законом от 25 июня 2002 года № 73-ФЗ «Об объектах культурного наследия (памятниках истории и культуры) народов Российской Федерации», положением об инспекции по охране объектов культурного наследия Костромской области, утвержденным постановлением губернатора Костромской области от 16 ноября 2015 года №206 «Об инспекции по охране объектов культурного наследия Костромской области», на основании проекта предмета охраны объекта культурного наследия регионального значения «Ансамбль присутственных мест, XIX в.: Здание архива», 1821 г., 2-я пол. XIX в. (Костромская область, г. Кострома, ул. Свердлова, 2),

**ПРИКАЗЫВАЮ:**

1. Утвердить предмет охраны объекта культурного наследия регионального значения «Ансамбль присутственных мест, XIX в.: Здание архива», 1821 г., 2-я пол. XIX в. (адрес в соответствии с актом о постановке на государственную охрану: Костромская область, г. Кострома, ул. Свердлова, 2; адрес в соответствии с Федеральной информационной адресной системой: Костромская область, городской округ город Кострома, город Кострома, улица Свердлова, дом 2), согласно приложению.

2. Настоящий приказ вступает в силу со дня его официального опубликования.

Врио начальника инспекции



 Ю.Н. Назарова

УТВЕРЖДЕН  
приказом инспекции по охране  
объектов культурного наследия  
Костромской области  
от «28» 03 2023 г. №12-ИПА

### ПРЕДМЕТ ОХРАНЫ

объекта культурного наследия регионального значения  
«Ансамбль присутственных мест, XIX в.:  
Здание архива», 1821 г., 2-я пол. XIX в.  
(Костромская область, г. Кострома, ул. Свердлова, 2)

1. Предметом охраны объекта культурного наследия является двухэтажное, кирпичное, оштукатуренное здание, Г-образное в плане, под общей вальмовой кровлей сложной конфигурации.

2. Стилистические особенности объекта:

- 1) пример гражданской архитектуры в стиле позднего классицизма;
- 2) объемно-пространственная композиция, сформированная в ходе строительства и перестроек.

3. Связь с ландшафтом и архитектурно-художественным ансамблем окружающих построек:

1) здание расположено на территории, имеющей небольшое повышение рельефа в сторону юго-запада;

2) объект расположен в пределах 1-го полукольца центральной части г. Кострома, в квартале застройки, ограниченным пл. Советской, ул. Свердлова, ул. Долматова, ул. Советской; северо-восточным (главным) фасадом обращен на ул. Свердлова;

3) входит в состав объекта культурного наследия «Ансамбль присутственных мест», XIX в.

4. Объемно-пространственная и планировочная композиция сложной конфигурации в плане здания в габаритах капитальных стен и перекрытий:

1) объект представляет собой двухэтажное здание с дополнительным пристроенным объемом на юго-востоке под общей вальмовой крышей;

2) общий размер в габаритах капитальных стен на уровне 1-го этажа по северо-восточному фасаду - 41,45 м, по юго-восточному фасаду дополнительного объема - 24,32 м, по северо-западному фасаду основного объема - 10,41 м, по северо-западному фасаду дополнительного объема - 9,25 м, по юго-западному фасаду основного объема - 32,81 м; по юго-западному фасаду дополнительного объема - 7,22 м; высотная отметка

здания от принятого уровня отсчета до свеса кровли по северному углу основного объема здания - 6,19 м, западному углу основного объема - 6,26 м, восточному углу основного объема - 6,21 м, по западному углу объема пристройки - 6,21 м.

5. Композиционное решение фасадов:

1) северо-восточный фасад:

композиция фасада в 15 осей проемов;

дверной проем по 10-й оси в уровне 1-го этажа;

ризалит с 5-й по 12-ю ось;

2) юго-западный фасад основного объема:

композиция фасада в 10 осей проемов;

ризалит с 4-й по 8-ю ось;

3) северо-западный фасад дополнительного объема:

композиция фасада в 4 оси оконных проемов;

6. Архитектурно-художественное оформление фасадов, включая форму, размер, расстекловку и оформление оконных и дверных проемов:

1) северо-восточный и юго-западные фасады:

невысокий оштукатуренный выступающий цоколь по северо-восточному фасаду;

оконные проемы 2-го этажа с лучковой перемычкой по 1-й и 2-й осям северо-восточного фасада;

горизонтальный ленточный руст поля стены 1-го этажа в пределах с 3-й по 15-ю осей северо-восточного фасада и с 1-й по 8-ю оси юго-западного фасада;

трехчастные замковые камни выполненные рустовкой над проемами 1-го этажа с 5-й по 12-ю оси северо-восточного фасада и с 4-й по 8-ю оси юго-западного фасада;

трехчастные замковые камни над проемами 1-го этажа по 3-й, 4-й, 13-й, 14-й, 15-й осям северо-восточного фасада и по 9-й, 10-й осям юго-западного фасада;

поясок простого профиля под окнами 1-го этажа с 3-й по 4-ю и с 13-й по 15-ю осям северо-восточного фасада;

междуэтажный карниз в виде двухступенчатой полочки;

развитый венчающий карниз.

2) северо-западные фасады:

междуэтажный карниз в виде двухступенчатой полочки на северо-западном фасаде дополнительного объема;

развитый венчающий карниз;

оконные проемы с лучковой перемычкой дополнительного объема.

7. Внутренняя планировка, оформление интерьера:

капитальные стены;

арочный проем в уровне 1-го этажа.

8. Конструктивная система и материалы строительства:

1) фундамент: кирпичный ленточный на известково-песчаном растворе;

2) основной объем: глиняный кирпич на известково-песчаном растворе, штукатурка, окраска;

3) форма перекрытия: междуэтажное, чердачное - плоское по балкам, сводчатое типа Монье;

4) конструкции крыши: усложненная вальма;

5) покрытие: кровельная сталь (листовая), соединение - фальцевое;

6) материал козырьков над входами - металл (ковка);

7) заполнение оконных проемов: деревянные рамы с остеклением, верхняя фрамуга, 1- и 2-х створчатое заполнение с членением горбыльками по высоте;

8) заполнение наружных дверных проемов: однопольные и полуторные, с деревянными филенками.

9. Предмет охраны может быть изменен на основании документов или результатов историко-культурных исследований, отсутствующих при подготовке проекта предмета охраны объекта культурного наследия, дающих основания для изменения предмета охраны объекта культурного наследия.

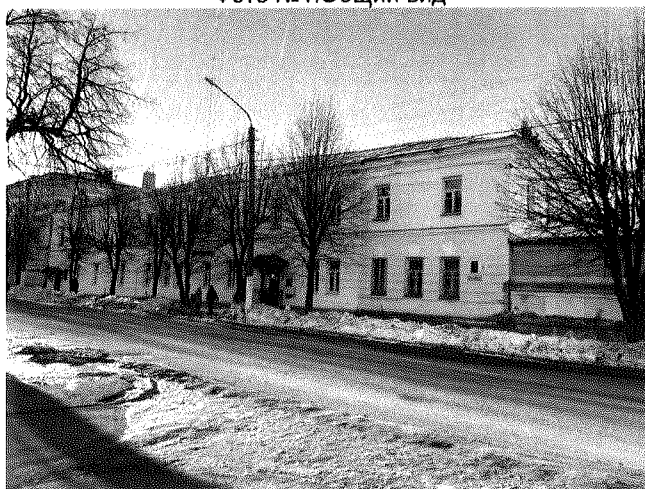
Приложение  
к предмету охраны объекта культурного наследия  
регионального значения  
«Ансамбль присутственных мест, XIX в.:  
Здание архива», 1821 г., 2-я пол. XIX в.  
(Костромская область, г. Кострома, ул. Свердлова, 2)

1. Предметом охраны объекта культурного наследия является двухэтажное кирпичное оштукатуренное здание, Г-образное в плане, под общей вальмовой кровлей сложной конфигурации.

2. Стилистические особенности объекта:

1) пример гражданской архитектуры в стиле позднего классицизма;  
2) объемно-пространственная композиция, сформированная в ходе строительства и перестроек.

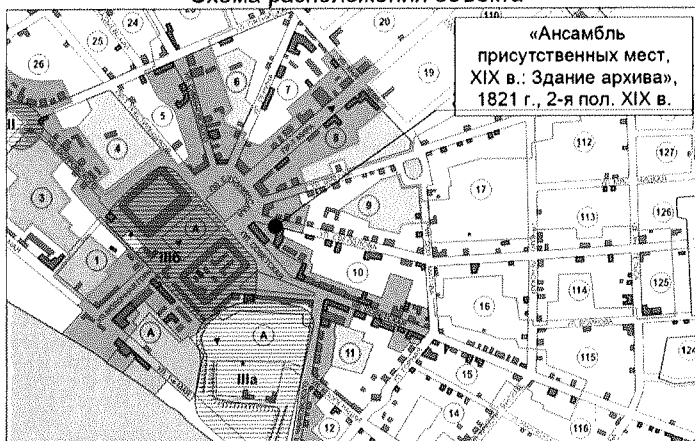
Фото №1. Общий вид



3. Связь с ландшафтом и архитектурно-художественным ансамблем окружающих построек:

1) здание расположено на территории, имеющей небольшое повышение рельефа в сторону юго-запада;  
2) объект расположен в пределах 1-го полукольца центральной части г. Кострома, в квартале застройки, ограниченным пл. Советской, ул. Свердлова, ул. Долматова, ул. Советской, северо-восточным (главным) фасадом обращен на ул. Свердлова;  
3) входит в состав объекта культурного наследия «Ансамбль присутственных мест», XIX в..

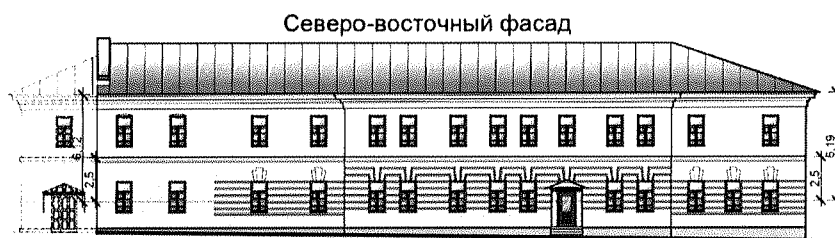
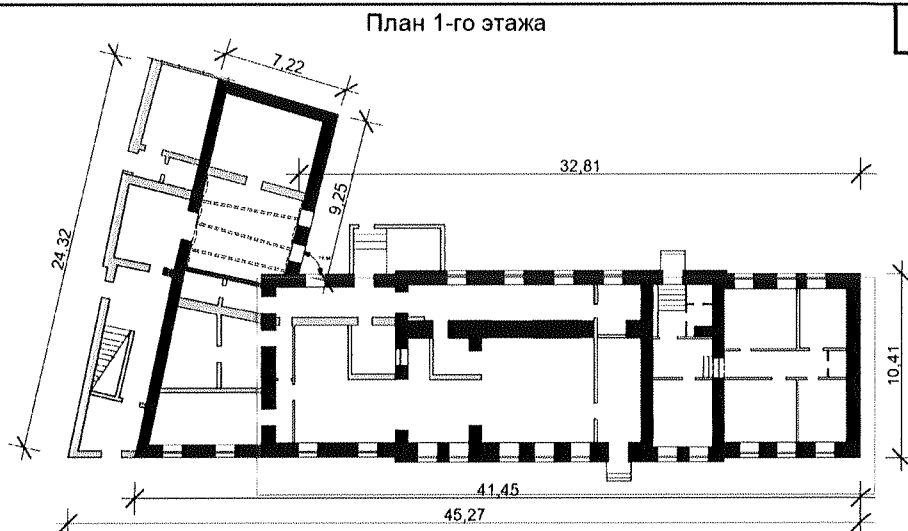
Схема расположения объекта



4. Объемно-пространственная и планировочная композиция сложной конфигурации в плане здания в габаритах капитальных стен и перекрытий:

1) объект представляет собой двухэтажное здание с дополнительным пристроенным объемом на юго-востоке под общей вальмовой крышей;

2) общий размер в габаритах капитальных стен на уровне 1-го этажа по северо-восточному фасаду - 41,45 м, по юго-восточному фасаду дополнительного объема - 24,32 м, по северо-западному фасаду основного объема - 10,41 м, по северо-западному фасаду дополнительного объема - 9,25 м, по юго-западному фасаду основного объема - 32,81 м; по юго-западному фасаду дополнительного объема - 7,22 м; высотная отметка здания от принятого уровня отсчета до свеса кровли по северному углу основного объема здания - 6,19 м, западному углу основного объема 6,26 м, восточному углу основного объема - 6,21 м, по западному углу объема пристройки - 6,21 м.

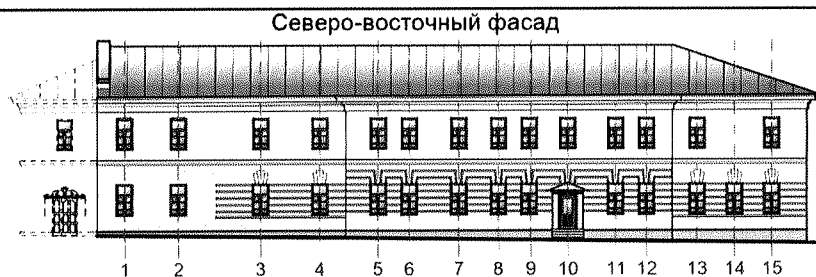


Условные обозначения:  
 - конструкции, не подлежащие включению в предмет охраны

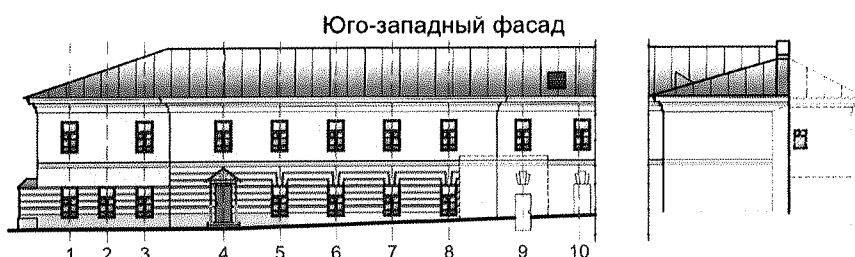


**5. Композиционное решение фасадов:**

1) северо-восточный фасад:  
 композиция фасада в 15 осей проемов;  
 дверной проем по 10-й оси в уровне 1-го этажа;  
 ризалит с 5-й по 12-ю ось;

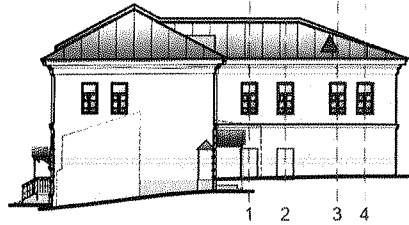


2) юго-западный фасад  
 основного объема:  
 композиция фасада в 10 осей проемов;  
 ризалит с 4-й по 8-ю ось;



3) северо-западный фасад  
дополнительного объема  
композиция фасада в 4  
оси оконных проемов;

Северо-западный фасад



6. Архитектурно-художественное оформление фасадов, включая форму, размер, расстекловку и оформление оконных и дверных проемов:

1) северо-восточный и  
юго-западные фасады:  
- невысокий  
оштукатуренный  
выступающий цоколь по  
северо-восточному  
фасаду;

- оконные проемы второго  
этажа с лучковой  
перемычкой по 1-й и 2-й  
осям северо-восточного  
фасада;

- горизонтальный  
ленточный руст поля  
стены первого этажа в  
пределах с 3-й по 15-ю  
осей северо-восточного  
фасада и с 1-й по 8-ю оси  
юго-западного фасада;

- трехчастные замковые  
камни выполненные  
рустовкой над проемами  
1-го этажа с 5-й, по 12-ю  
осей северо-восточного  
фасада и с 4-й по 8-ю оси  
юго-западного фасада;

- трехчастные замковые  
камни над проемами 1-го  
этажа по 3-й, 4-й, 13-й, 14-  
й, 15-й осям северо-  
восточного фасада и по 9-  
й, 10-й осям юго-  
западного фасада;

- поясок простого профиля  
под окнами 1-го этажа с 3-  
й по 4-ю и 13-й по 15-ю  
осям северо восточного  
фасада;

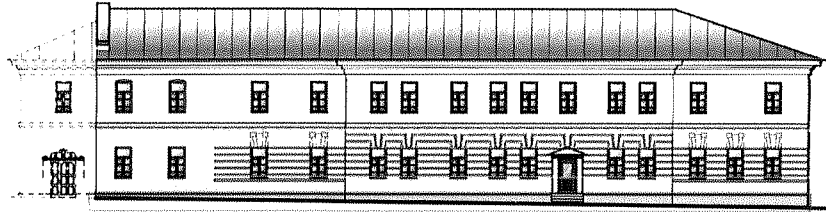
- междуэтажный карниз в  
виде двухступенчатой  
полочки;

- развитый венчающий  
карниз.

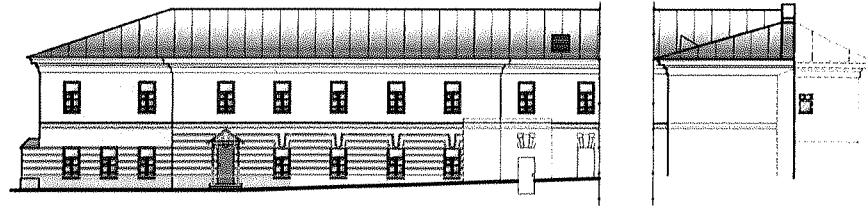
2) северо-западные  
фасады:  
- междуэтажный карниз в  
виде двухступенчатой  
полочки на северо-  
западном фасаде  
дополнительного объема;

- развитый венчающий  
карниз;  
- оконные проемы с  
лучковой перемычкой  
дополнительного объема.

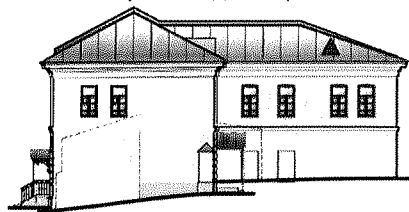
Северо-восточный фасад









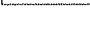

Юго-западный фасад



Северо-западный фасад



Условные обозначения:

-  - цоколь
-  - окна с лучковыми перемычками
-  - руст
-  - руст замковых камней
-  - замковые камни
-  - поясок простого профиля
-  - междуэтажный карниз
-  - венчающий карниз



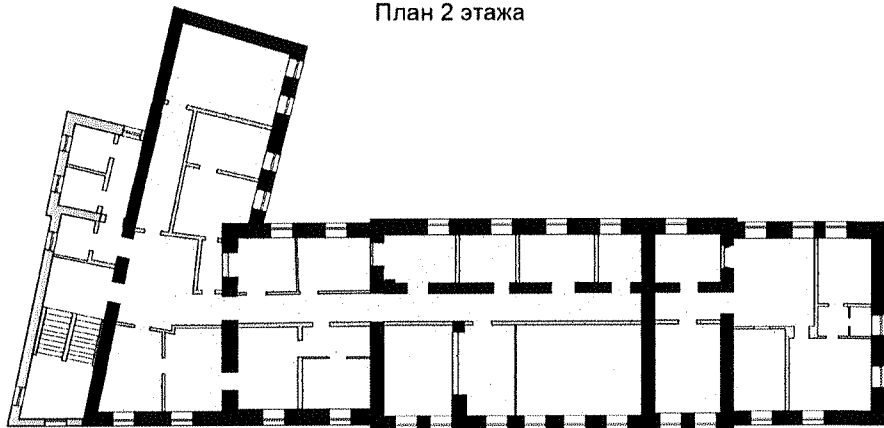
## 7. Внутренняя планировка, оформление интерьера:

капитальные стены;  
арочный проем в уровне  
1-го этажа.







План 1-го этажа



План 2 этажа



Условные обозначения:

-  - капитальные стены и перегородки, включенные в предмет охраны
-  - конструкции, не подлежащие включению в предмет охраны
-  - проемы, заложенные в более позднее время
-  - помещения с отсутствием доступа к конструкциям потолка
-  - своды, включенные в предмет охраны
-  - арочные проемы, включенные в предмет охраны

## 8. Конструктивная система и материалы строительства:

1) фундамент: кирпичный ленточный на известково-песчаном растворе;  
2) основной объем: глиняный кирпич на известково-песчаном растворе, штукатурка, окраска;  
3) форма перекрытия: междуэтажное, чердачное - плоское по балкам, сводчатое типа Монье;  
4) конструкции крыши: усложненная вальма;  
5) покрытие: кровельная сталь (листовая), соединение - фальцевое;

<p>6) материал козырьков над входами - металл (ковка);</p> <p>7) заполнение оконных проемов: деревянные рамы с остеклением, верхняя фрамуга, 1- и 2-х створчатое заполнение с членением горбыльками по высоте;</p> <p>8) заполнение наружных дверных проемов: однопольные и полуторные, с деревянными филенками.</p>	
--	--

9. Предмет охраны может быть изменен на основании документов или результатов историко-культурных исследований, отсутствующих при подготовке предмета охраны объекта культурного наследия и дающих основания для изменения предмета охраны объекта культурного наследия.