



ИНСПЕКЦИЯ ПО ОХРАНЕ ОБЪЕКТОВ КУЛЬТУРНОГО НАСЛЕДИЯ КОСТРОМСКОЙ ОБЛАСТИ

ПРИКАЗ

от «28» 03 2023 года №13-ИПА

г. Кострома

Об утверждении предмета охраны объекта культурного наследия регионального значения

«Реальное училище, XX в.: Корпус №2», 1911 г.

(Костромская область, г. Макарьев, пл. Революции, 116)

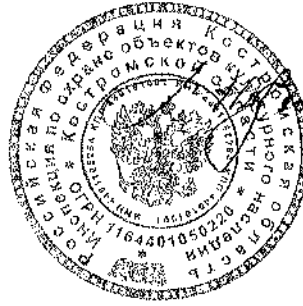
В соответствии с Федеральным законом от 25 июня 2002 года № 73-ФЗ «Об объектах культурного наследия (памятниках истории и культуры) народов Российской Федерации», положением об инспекции по охране объектов культурного наследия Костромской области, утвержденным постановлением губернатора Костромской области от 16 ноября 2015 года №206 «Об инспекции по охране объектов культурного наследия Костромской области», на основании проекта предмета охраны объекта культурного наследия регионального значения «Реальное училище, XX в.: Корпус №2», 1911 г. (Костромская область, г. Макарьев, пл. Революции, 116),

ПРИКАЗЫВАЮ:

1. Утвердить предмет охраны объекта культурного наследия регионального значения «Реальное училище, XX в.: Корпус №2», 1911 г. (адрес в соответствии с актом о постановке на государственную охрану: Костромская область, г. Макарьев, пл. Революции, 116; адрес в соответствии с Федеральной информационной адресной системой: Костромская область, муниципальный район Макарьевский, городское поселение город Макарьев, город Макарьев, площадь Революции, дом 11), согласно приложению.

2. Настоящий приказ вступает в силу со дня его официального опубликования.

Врио начальника инспекции



Ю.Н. Назарова

Приложение

УТВЕРЖДЕН
приказом инспекции по охране
объектов культурного наследия
Костромской области
от «28» 03 2023 г. №13-ПА

ПРЕДМЕТ ОХРАНЫ

объекта культурного наследия регионального значения
«Реальное училище, XX в.: Корпус №2», 1911 г.
(Костромская область, г. Макарьев, пл. Революции, 116)

1. Месторасположение, роль и градостроительные характеристики (приложение к настоящему предмету охраны):

1) расположен в юго-восточной части города Макарьев, участвует в формировании панорамы площади Революции;

2) композиционная связь с объектом культурного наследия «Реальное училище, XX в.: Корпус №1», 1910-1913 гг.; местоположение корпуса в составе ансамбля «Реальное училище», XX в.

2. Стилистические особенности объекта: классицизирующая эклектика, фасадное убранство с элементами модерна.

3. Объемно-пространственная и планировочная композиция здания (приложение к настоящему предмету охраны):

1) прямоугольное в плане двухэтажное здание с габаритами 31,1x16,8 м и продольной несущей стеной, разделяющей пространство на относительно равные части, в каждой из которых поперечными стенами выделены лестничные марши, смещенные относительно друг друга, под скатной кровлей с торцовыми вальмами;

2) легкий ризалит северо-западного фасада, увенчанный щипцом, акцентирует центральную ось световых проемов.

4. Осевое членение фасадов (приложение к настоящему предмету охраны):

1) северо-западный (главный) фасад - симметричная двухчастная композиция в 13 осей световых проемов; по центральной 7-й оси в первом этаже - дверной проем, во втором увеличенный оконный проем; остальные оси оконных проемов сгруппированы попарно;

2) юго-восточный (дворовый) фасад - в 11 световых осей, из них 2-я, 7-я и 10-я имеют дверные проемы в уровне первого этажа, остальные проемы - оконные;

3) юго-западный (боковой) фасад - в 4 оси проемов: две средние оконные оси сближены, боковые сдвинуты к углам и в уровне первого этажа имеют ниши;

4) северо-восточный (боковой) фасад - в 4 оси проемов: две средние оконные оси сближены, боковые сдвинуты к углам и в уровне первого этажа имеют ниши.

5. Декоративно-пластическое оформление экстерьера (приложение к настоящему предмету охраны):

1) цоколь до основания окон первого этажа, обрамлен профилировкой верхней и нижней части;

2) узкая междуэтажная плоская полочка, огибающая фасады;

3) узкая плоская полочка немного ниже уровня перемычек проемов второго этажа, проходящая по всем фасадам;

4) венчающий профилированный карниз дополнен лентой бегунца по периметру здания;

5) оформление ризалита по 7-й оси главного фасада: входной проем лучкового очертания и высокий оконный проем с арочной перемычкой объединены вертикальной нишей с полуциркульным архивольтом с замковым камнем; креповка по граням выступающим цоколем, креповка по щипцу венчающим карнизом;

6) бровки с небольшими сухариками повторяют очертание лучковых перемычек проемов первого этажа, за исключением завершения дверного проема по 7-й оси главного фасада - оно имеет профилированную бровку;

7) полуциркульные архивольты с замковыми камнями над проемами второго этажа;

8) горизонтальные перспективные филенки под профилированными подоконниками оконных проемов второго этажа.

6. Интерьеры (местоположение элементов согласно приложению к настоящему предмету охраны):

1) конфигурация дверных проемов - прямоугольное очертание, филенчатое заполнение, наличие и расстекловка верхних фрамуг, профилированная обналичка;

2) профилированные тянутые карнизы и потолочные тяги помещений первого и второго этажей;

3) профилированные подоконные доски оконных проемов первого и второго этажей.

7. Конструктивная система, материал (приложение к настоящему предмету охраны):

1) капитальные наружные и внутренние стены - глиняный керамический кирпич на известково-песчаном растворе с расшивкой «выпуклый полувалик», фасады и кладочный декор не оштукатурены;

2) кирпичные своды «Монье» по металлическим балкам над лестничными клетками;

3) лучковые перемычки проемов первого и второго этажей, за исключением арочной перемычки оконного проема второго этажа по оси 7 главного фасада;

4) пропорции оконных и дверных проемов по фасадам, рисунок расстекловки, материал оконных заполнений - дерево, дверных - деревянные филенчатые двери;

5) междуэтажные лестницы (парадная и черная), их местоположение, конфигурация и материал исполнения: двухмаршевые, монолитные железобетонные с профилированными ступенями по металлическим косоурам; ограждение металлическое, его рисунок;

6) лестница в чердачное помещение, ее местоположение, габариты и материал исполнения: одномаршевая деревянная лестница с забежными ступенями и деревянным ограждением в виде балясин;

7) две ниши с лучковыми перемычками во внутренних несущих стенах второго этажа, их местоположение и конфигурация;

8) две прямоугольные ниши во внутренних несущих стенах первого этажа, их местоположение и конфигурация;

9) междуэтажные перекрытия плоские по деревянным балкам;

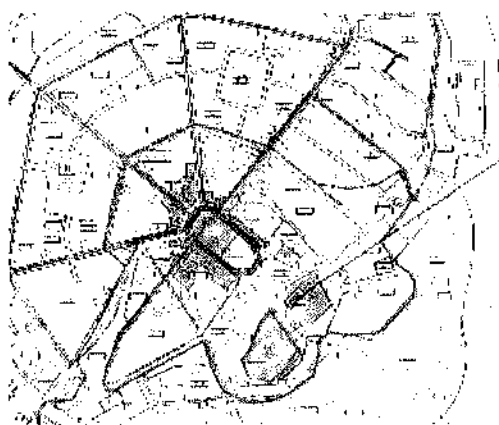
10) скатная крыша с полуциркульными слуховыми окнами и торцевыми вальмами, прорезанными слуховыми окнами с торцевыми стенками и скатным покрытием; материал кровельного покрытия – металлический лист с фальцевым соединением.

8. Предмет охраны может быть изменен на основании документов или результатов историко-культурных исследований, отсутствующих при подготовке проекта предмета охраны объекта культурного наследия, дающих основания для изменения предмета охраны объекта культурного наследия.

Приложение
к предмету охраны объекта
культурного наследия регионального значения
«Реальное училище, XX в.: Корпус №2», 1911 г.
(Костромская область, г. Макарьев, пл. Революции, 116)

1. Месторасположение, роль и градостроительные характеристики:

- 1.1. Расположен в юго-восточной части города Макарьев, участвует в формировании панорамы площади Революции.
- 1.2. Композиционная связь с объектов культурного наследия «Реальное училище, XX в.: Корпус №1, 1910-1913гг.»; местоположение корпуса в составе ансамбля «Реальное училище, XX в.».



«Реальное училище XX в.: Корпус №2», 1911 г.

«Реальное училище XX в.: Корпус №2», 1911 г.

«Реальное училище XX в.: Корпус №1», 1910-1913 г.

2. Стилистические особенности объекта: классицизирующая эклектика, фасадное убранство с элементами модерна.



Фото главного фасада.

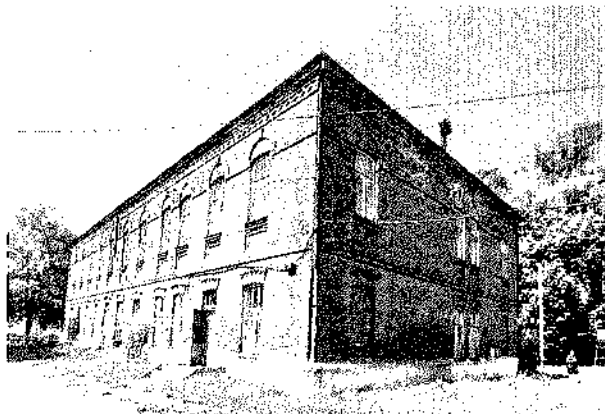


Фото бокового и дворового фасадов.

3. Объемно-пространственная и планировочная композиция здания:


3.1. Прямоугольное в плане двухэтажное здание с габаритами 31,1x16,8м. и продольной несущей стеной, разделяющей пространство на относительно равные части, в каждой из которых поперечными стенами выделены лестничные марши, смещенные относительно друг друга, под скатной кровлей с торцовыми вальмами.


3.2. Легкий ризалит северо-западного фасада, увенчанный щипцом, акцентирует центральную ось световых проемов.

План 1 этажа

План 2 этажа



 Конструкция стен, обязательные к сохранению

 Ризалит на северном фасаде

4. Осевое членение фасадов (Приложение №3 к настоящему предмету охраны):

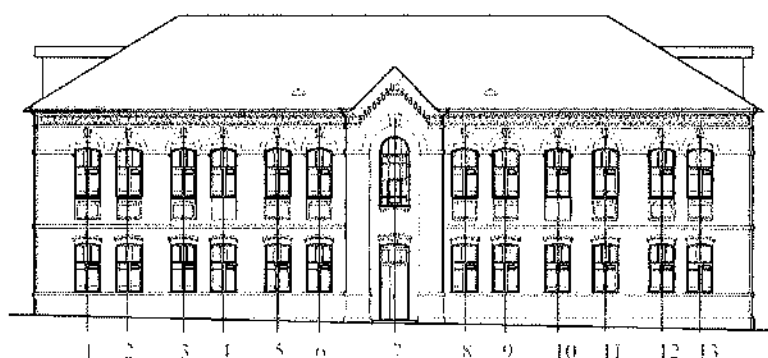
4.1. Северо-западный (главный) фасад – симметричная двухчастная композиция в 13 осях световых проемов; по центральной 7 оси в первом этаже – дверной проем, во втором увеличенный оконный проем; остальные оси оконных проемов сгруппированы попарно.

4.2. Юго-восточный (дворовый) фасад – в 11 световых осях, из них 2-я, 7-я и 10-я имеют дверные проемы в уровне 1 этажа, остальные проемы – оконные.

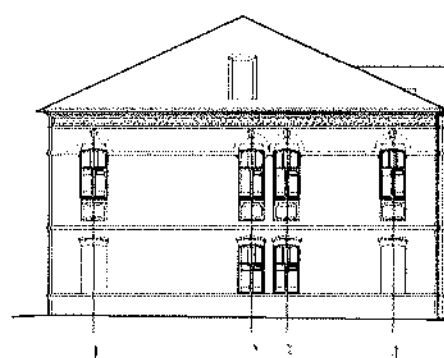
4.3. Юго-западный (боковой) фасад – в 4 оси проемов: две средние оконные оси сближены, боковые сдвинуты к углам и в уровне первого этажа имеют ниши.

4.4. Северо-восточный (боковой) фасад - в 4 оси проемов: две средние оконные оси сближены, боковые сдвинуты к углам и в уровне первого этажа имеют ниши.

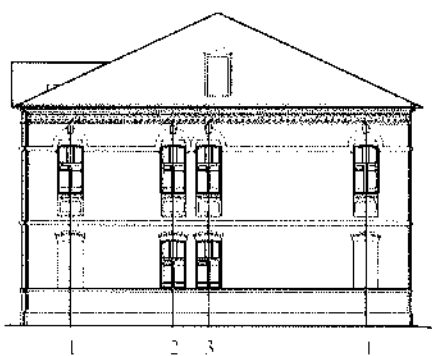
Северо-западный (главный) фасад



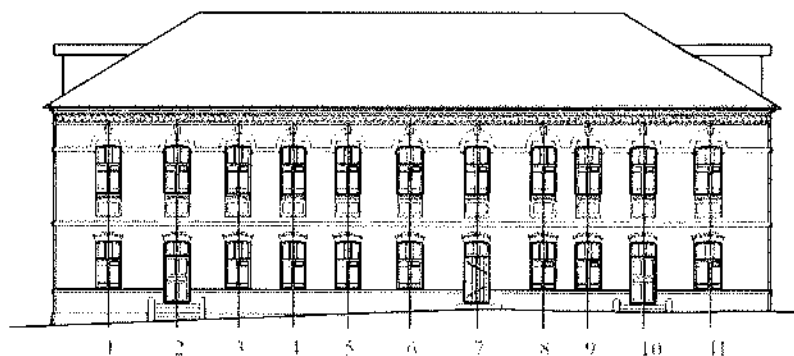
Северо-восточный (боковой) фасад



Юго-западный (боковой) фасад



Юго-восточный (дворовый) фасад

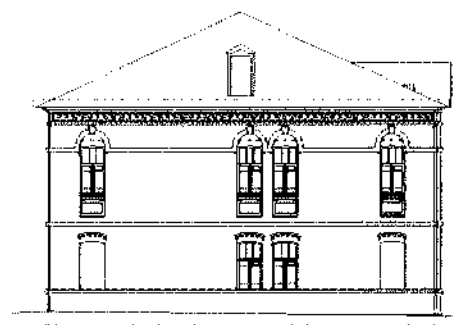
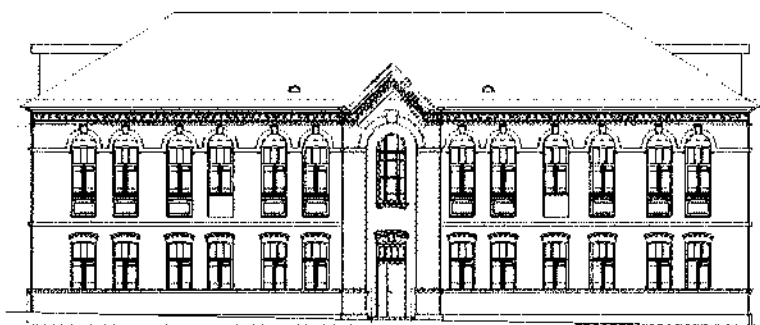


5. Декоративно-пластическое оформление экстерьера:

- 5.1. Цоколь до основания окон первого этажа, обрамлен профилировкой верхней и нижней части.
- 5.2. Узкая междуэтажная плоская полочка, огибающая фасады.
- 5.3. Узкая плоская полочка немного ниже уровня перемычек проемов второго этажа, проходящая по всем фасадам.
- 5.4. Венчающий профилированный карниз дополнен лентой бегунца по периметру здания.
- 5.5. Оформление ризалита по 7 оси главного фасада: входной проем лучкового очертания и высокий оконный проем с арочной перемычкой объединены вертикальной нишей с полуциркульным архивольтом с замковым камнем; креповка по граням выступающим цоколем, креповка по шипцу венчающим карнизом,
- 5.6. Бровки с небольшими сухариками повторяют очертание лучковых перемычек проемов 1 этажа, за исключением завершения дверного проема по 7 оси главного фасада – оно имеет профилированную бровку.
- 5.7. Полуциркульные архивольты с замковыми камнями над проемами второго этажа.
- 5.8. Горизонтальные перспективные филенки под профилированными подоконниками оконных проемов второго этажа.

Северо-западный (главный) фасад

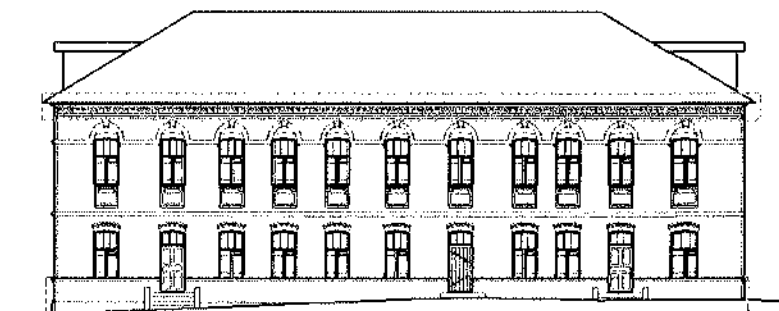
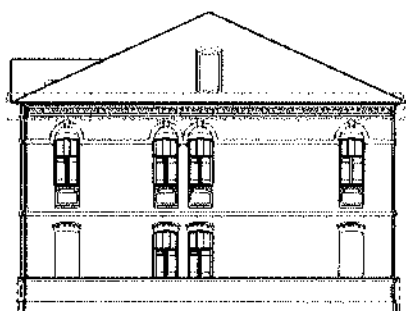
Северо-восточный (боковой) фасад



- Условные обозначения
- Цоколь
- Междуэтажная полочка
- Полочка чуть ниже уровня перемычек второго этажа
- Венчающий профилированный карниз
- Ризалит северного фасада
- Бровки над оконными перемычками
- Полуциркульные архивольты
- Горизонтальные филенки

Юго-западный (боковой) фасад

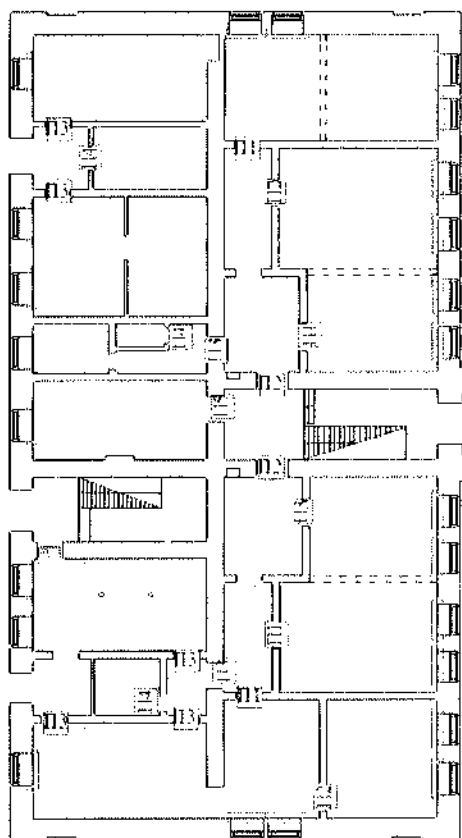
Юго-восточный (второй) фасад



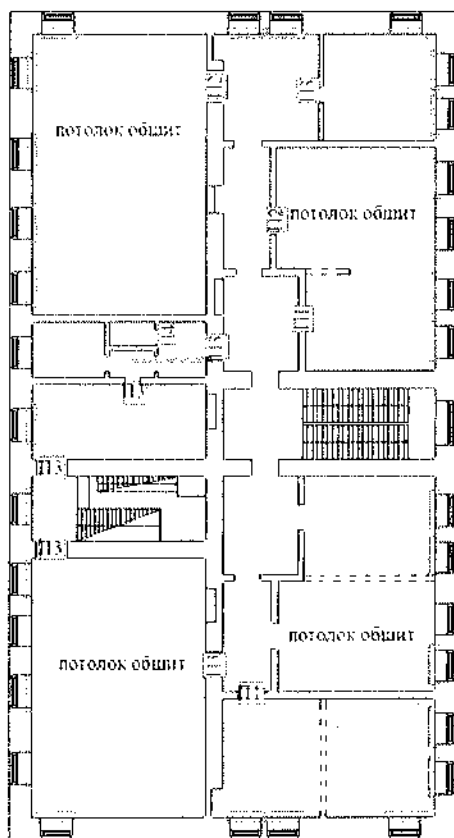
6. Интерьеры:

- 6.1. Конфигурация дверных проемов – прямоугольное очертание, филенчатое заполнение, наличие и расстекловка верхних фрамуг, обналичник с профилем, одно и двухстворчатое деление согласно.
- 6.2. Профилированные тянутые карнизы и потолочные тяги помещений первого и второго этажей.
- 6.3. Профилированные подоконные доски оконных проемов первого и второго этажей.

План 1 этажа



План 2 этажа



Условные обозначения.

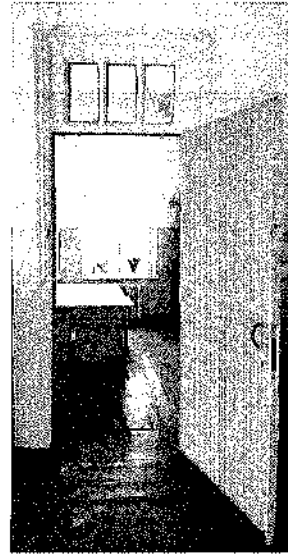
- Заполнение проема
- Потолочные и карнизные тяги
- Подоконные доски



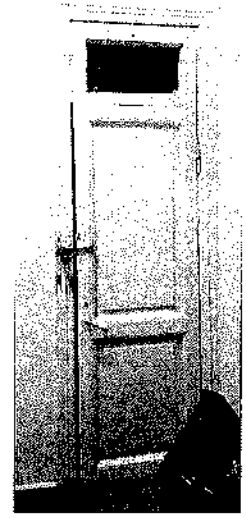
Заполнение проема 1
(двухстворчатое с филенкой)



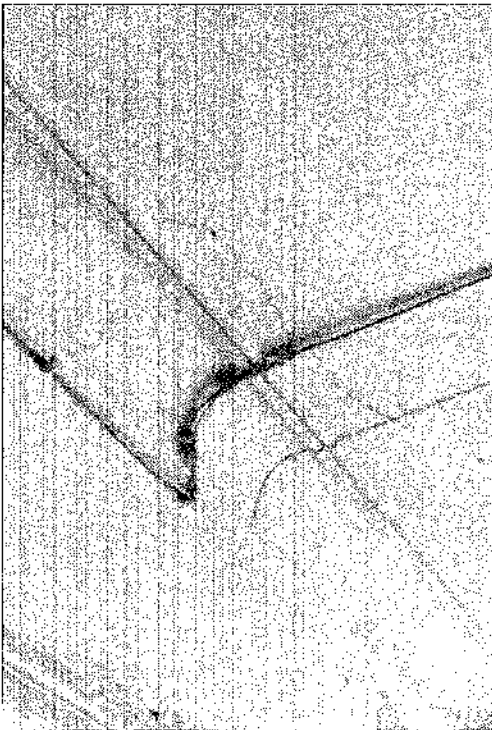
Заполнение проема 2
(двухстворчатое без филенки)



Заполнение проема 3
(однопольная с филенкой)



Заполнение проема 4
(однопольная с филенкой)



Карнизная и потолочная тяги



Доска подоконника с
подоконным карнизом

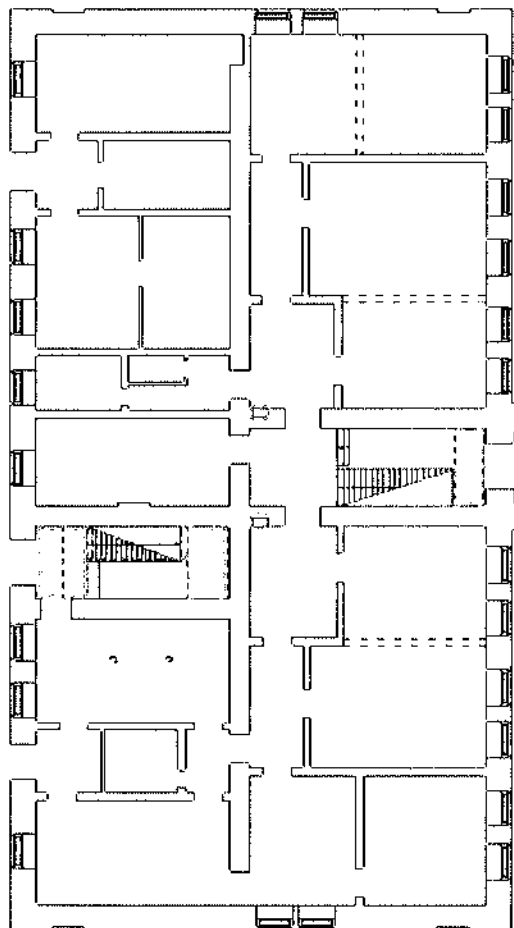
7. Конструктивная система, материал:

7.1. Капитальные наружные и внутренние стены – глиняный керамический кирпич на известково-песчаном растворе с расшивкой швов фасадов - «выпуклый полувалик», фасады и кладочный декор не оштукатурены.

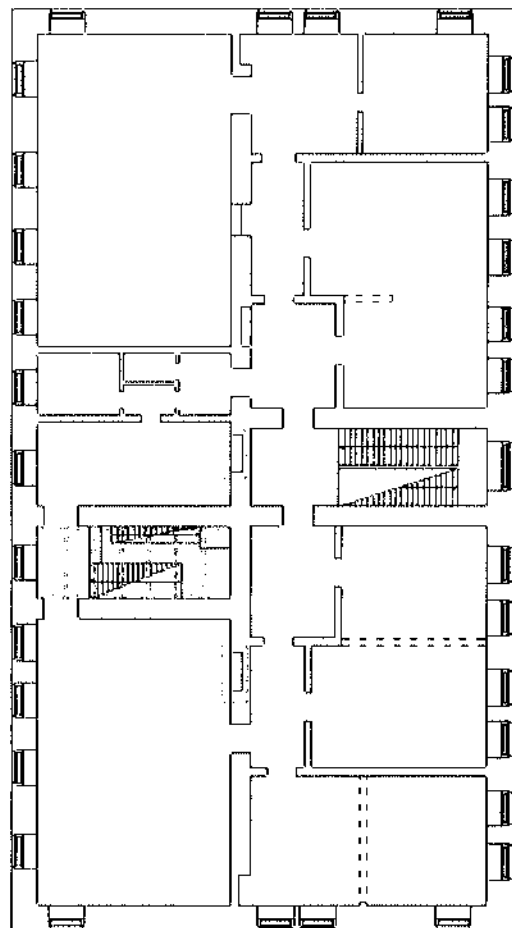
7.2. Кирпичные своды «Монье» по металлическим балкам над лестничными клетками.

7.3. Лучковые перемычки проемов первого и второго этажей, за исключением арочной перемычки оконного проема с рассветами второго этажа по оси 7 главного фасада.


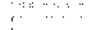

План 1 этажа

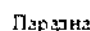
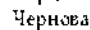
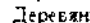


План 2 этажа



Целостные обозначения

-  Кирпичные своды «Монье»
-  Ниши с лучковыми перемычками во внутренней несущей стене
-  Прямоугольные ниши во внутренней несущей стене

-  Парадная лестница
-  Черновая лестница
-  Деревянная лестница в чердачное помещение

7.4. Пропорции оконных и дверных проемов по фасадам, рисунок разбивки рам и материал оконных заполнений – дерево, заполнение дверных проемов – деревянные филленчатые двери.

7.5. Междуэтажные лестницы (парадная и черная), их местоположение, конфигурация и материал исполнения: двухмаршевые, монолитные железобетонные с профилированными ступенями по металлическим косоурам; ограждение металлическое, его рисунок.

7.6. Лестница в чердачное помещение, ее местоположение, габариты и материал исполнения: одномаршевая деревянная лестница с забежными ступенями и деревянным ограждением в виде балясин.

7.7. Две ниши с лучковыми перемычками во внутренних несущих стенах 2 этажа, их местоположение и конфигурация.

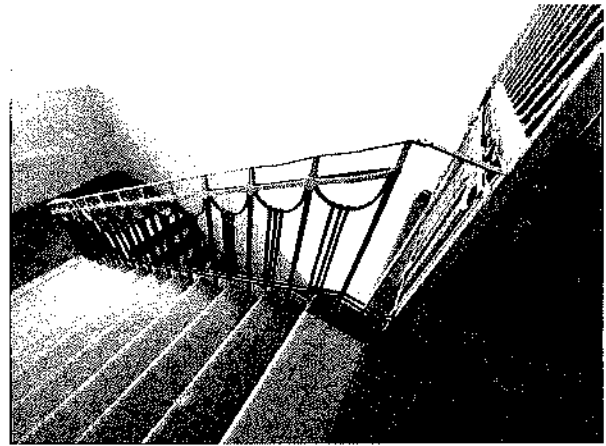
7.8. Две прямоугольные ниши во внутренних несущих стенах 1 этажа, их местоположение и конфигурация.

7.9. Междуэтажные перекрытия плоские по деревянным балкам.

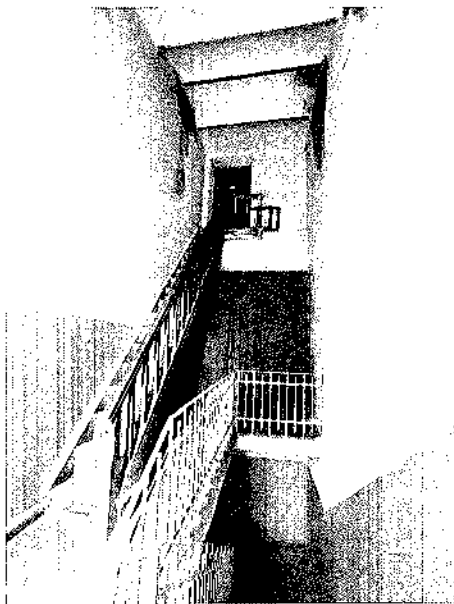
7.10. Скатная крыша с полукруглыми слуховыми окнами и торцевыми вальмами, прорезанными слуховыми окнами с торцевыми стенками и скатным покрытием. Материал кровельного покрытия – металлический лист с фальцевым соединением.



Ограждение черновой лестницы



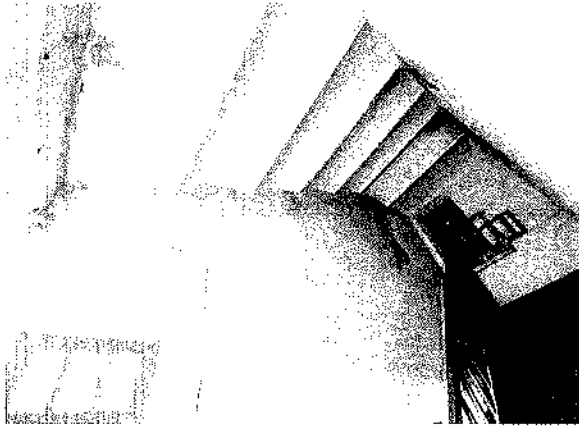
Ограждение парадной лестницы



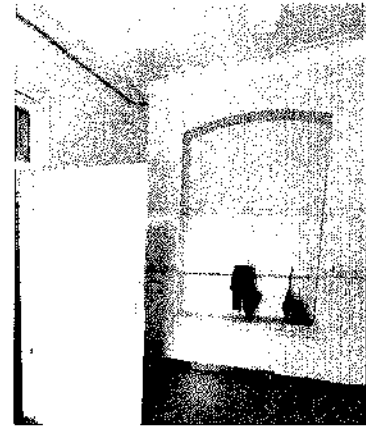
Деревянная лестница в чердачное помещение



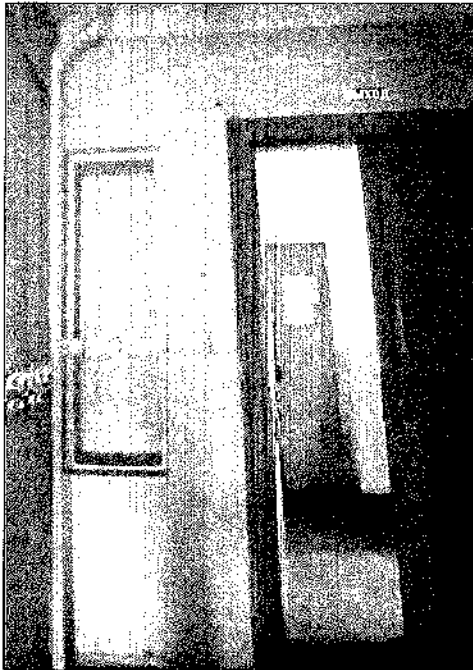
Профиль ступеней



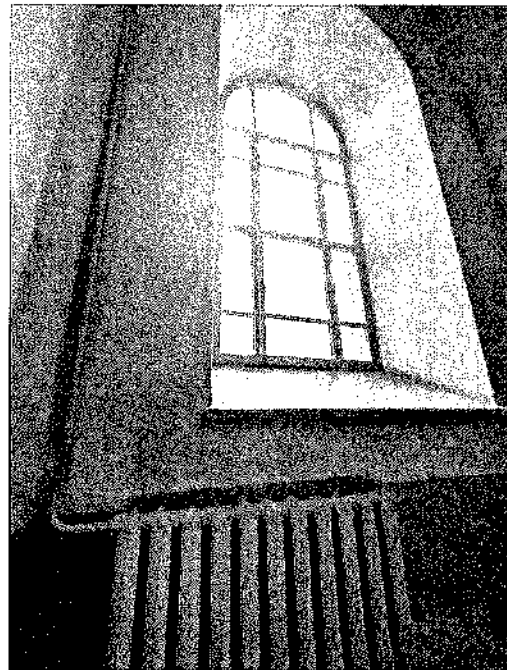
Своды «Монье» над черновой лестницей



Ниша с лучковой перемычкой 2 этажа



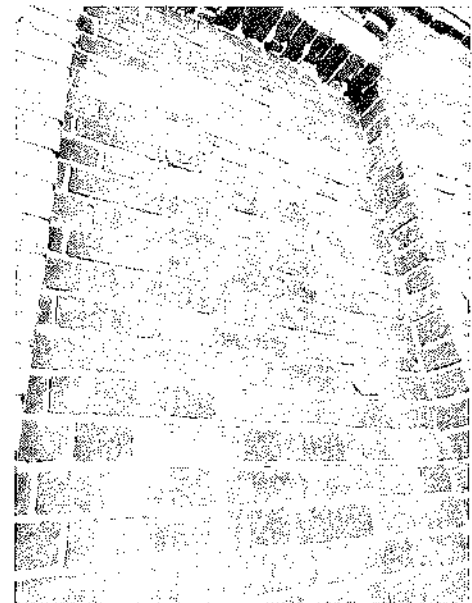
Ниша прямоугольного очертания 1 этажа



Центральное окно с арочной перемычкой и рассветами



Заполнение оконного проема



Выпуклая расшивка швов