

**ИНСПЕКЦИЯ ПО ОХРАНЕ ОБЪЕКТОВ КУЛЬТУРНОГО
НАСЛЕДИЯ КОСТРОМСКОЙ ОБЛАСТИ**

ПРИКАЗ

от «24» августа 2023 года № 49-НПА

г. Кострома

**Об утверждении границы и правового режима использования
территории объектов культурного наследия регионального значения
«Усадьба Кокорева (Зимины), XVIII – XX вв.:
Дом жилой Кокорева, 1785 г.; Флигель Зиминых, XIX – XX вв.;
Трактир Зиминых, 2-я пол. XIX в.; Бани Зиминых, 2-я пол. XIX в.»
(Костромская область, г. Кострома, ул. Горная, 29/3, 27 б)**

В соответствии с Федеральным законом от 25 июня 2002 года № 73-ФЗ «Об объектах культурного наследия (памятниках истории и культуры) народов Российской Федерации», Положением об инспекции по охране объектов культурного наследия Костромской области, утвержденным постановлением губернатора Костромской области от 16 ноября 2015 года № 206 «Об инспекции по охране объектов культурного наследия Костромской области»,

ПРИКАЗЫВАЮ:

1. Утвердить:

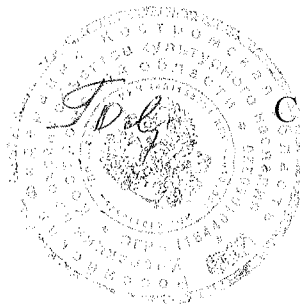
1) границу территории объектов культурного наследия регионального значения «Усадьба Кокорева (Зимины), XVIII – XX вв.: Дом жилой Кокорева, 1785 г.; Флигель Зиминых, XIX – XX вв.; Трактир Зиминых, 2-я пол. XIX в.; Бани Зиминых, 2-я пол. XIX в.» (адрес в соответствии с актом о постановке на государственную охрану: Костромская область, г. Кострома, ул. Горная, 29/3, 27 б; адрес в соответствии с Федеральной информационной адресной системой: Костромская область, городской округ город Кострома, город Кострома, улица Лесная, 3/29, улица Горная, дом 27, 27а) (приложение № 1);

2) правовой режим использования территории объектов культурного наследия регионального значения «Усадьба Кокорева (Зимины), XVIII – XX вв.: Дом жилой Кокорева, 1785 г.; Флигель Зиминых, XIX – XX вв.; Трактир Зиминых, 2-я пол. XIX в.; Бани Зиминых, 2-я пол. XIX в.» (адрес в

соответствии с актом о постановке на государственную охрану: Костромская область, г. Кострома, ул. Горная, 29/3, 27 б; адрес в соответствии с Федеральной информационной адресной системой: Костромская область, городской округ город Кострома, город Кострома, улица Лесная, 3/29, улица Горная, дом 27, 27а) (приложение № 2).

2. Настоящий приказ вступает в силу со дня его официального опубликования.

Начальник инспекции



С.Е. Голикова

УТВЕРЖДЕНА
приказом инспекции по охране
объектов культурного наследия
Костромской области
от «24» августа 2023 № 19-НПА

ГРАНИЦА

территории объектов культурного наследия регионального значения

«Усадьба Кокорева (Зимины), XVIII – XX вв.:

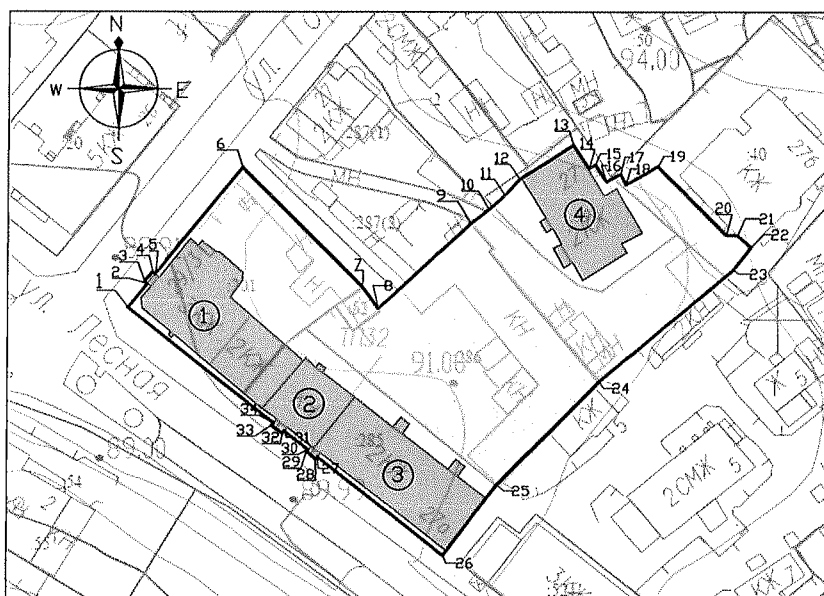
Дом жилой Кокорева, 1785 г.; Флигель Зиминых, XIX – XX вв.;

Трактир Зиминых, 2-я пол. XIX в.; Бани Зиминых, 2-я пол. XIX в.»

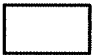
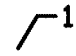

(Костромская область, г. Кострома, ул. Горная, 29/3, 27 б)

1. Схема границы территории объектов культурного наследия регионального значения «Усадьба Кокорева (Зимины), XVIII – XX вв.: Дом жилой Кокорева, 1785 г.; Флигель Зиминых, XIX – XX вв.; Трактир Зиминых, 2-я пол. XIX в.; Бани Зиминых, 2-я пол. XIX в.» (Костромская область, г. Кострома, ул. Горная, 29/3, 27 б)

Граница территории объектов культурного наследия
Масштаб 1:1000



Условные обозначения

-  Граница территории объектов культурного наследия
-  Характерные точки границы территории объектов культурного наследия
-  Объекты культурного наследия регионального значения

- ① "Усадьба Кокорева (Зимины), XVIII - XX вв.: Дом жилой Кокорева", 1785 г.
- ② "Усадьба Кокорева (Зимины), XVIII - XX вв.: Трактир Зиминых", 2-я пол. XIX в.
- ③ "Усадьба Кокорева (Зимины), XVIII - XX вв.: Бани Зиминых", 2-я пол. XIX в.
- ④ "Усадьба Кокорева (Зимины), XVIII - XX вв.: Флигель Зиминых", XIX - XX вв.

— Границы земельных участков, поставленных на кадастровый учет

2. Координаты характерных точек границы территории объектов культурного наследия регионального значения «Усадьба Кокорева (Зимины), XVIII – XX вв.: Дом жилой Кокорева, 1785 г.; Флигель Зиминых, XIX – XX вв.; Трактир Зиминых, 2-я пол. XIX в.; Бани Зиминых, 2-я пол. XIX в.» (Костромская область, г. Кострома, ул. Горная, 29/3, 27 б)

Обозначение характерной точки	Координаты характерных точек в местной системе координат (МСК-44) г. Кострома		Метод определения	Средняя квадратичная погрешность положения характерной точки (Mt), м
	X	Y		
1	290202.47	1213260.15	Картометрический	0.2
2	290207.58	1213264.36	Картометрический	0.2
3	290208.16	1213263.70	Картометрический	0.2
4	290210.15	1213265.45	Картометрический	0.2
5	290209.65	1213266.06	Картометрический	0.2
6	290232.51	1213284.91	Картометрический	0.2
7	290206.94	1213310.52	Картометрический	0.2
8	290202.35	1213313.87	Картометрический	0.2
9	290220.52	1213333.82	Картометрический	0.2
10	290223.53	1213337.67	Картометрический	0.2
11	290226.62	1213341.08	Картометрический	0.2
12	290230.08	1213344.29	Картометрический	0.2
13	290237.34	1213355.79	Картометрический	0.2
14	290232.39	1213359.14	Картометрический	0.2
15	290233.21	1213360.53	Картометрический	0.2
16	290229.56	1213363.01	Картометрический	0.2
17	290231.16	1213366.06	Картометрический	0.2
18	290228.92	1213367.23	Картометрический	0.2
19	290232.80	1213374.01	Картометрический	0.2
20	290218.08	1213388.75	Картометрический	0.2
21	290218.01	1213391.15	Картометрический	0.2
22	290215.46	1213394.1	Картометрический	0.2
23	290210.59	1213390.27	Картометрический	0.2
24	290186.45	1213361.37	Картометрический	0.2
25	290163.97	1213339.26	Картометрический	0.2
26	290148.56	1213327.79	Картометрический	0.2
27	290170.04	1213300.83	Картометрический	0.2
28	290169.56	1213300.45	Картометрический	0.2
29	290171.20	1213298.48	Картометрический	0.2
30	290171.63	1213298.82	Картометрический	0.2
31	290175.70	1213293.71	Картометрический	0.2
32	290175.16	1213293.30	Картометрический	0.2

33	290176.92	1213291.00	Картометрический	0.2
34	290177.51	1213291.45	Картометрический	0.2
1	290202.47	1213260.15	Картометрический	0.2

УТВЕРЖДЕН
приказом инспекции по охране
объектов культурного наследия
Костромской области
от «24» августа 2023 № 49-ИПА

ПРАВОВОЙ РЕЖИМ

использования территории объектов культурного наследия
регионального значения «Усадьба Кокорева (Зими́на), XVIII – XX вв.: Дом
жилой Кокорева, 1785 г.; Флигель Зиминых, XIX – XX вв.; Трактир
Зиминых, 2-я пол. XIX в.; Бани Зиминых, 2-я пол. XIX в.» (Костромская
область, г. Кострома, ул. Горная, 29/3, 27 б)

1. Правовой режим использования территории объектов культурного наследия регионального значения «Усадьба Кокорева (Зими́на), XVIII – XX вв.: Дом жилой Кокорева, 1785 г.; Флигель Зиминых, XIX – XX вв.; Трактир Зиминых, 2-я пол. XIX в.; Бани Зиминых, 2-я пол. XIX в.» (Костромская область, г. Кострома, ул. Горная, 29/3, 27 б), в пределах координат характерных точек границы территории объекта культурного наследия 1-2-3-4-5-6-7-8-9-10-11-12-13-14-15-16-17-18-19-20-21-22-23-24-25-26-27-28-29-30-31-32-33-34-1, согласно приложению № 1 к настоящему приказу.

2. На территории объектов культурного наследия разрешается:

1) ведение хозяйственной деятельности, отвечающей требованиям обеспечения сохранности объектов культурного наследия, не нарушающей целостности объектов культурного наследия и не создающей угрозы их повреждения, разрушения или уничтожения и позволяющей, обеспечить функционирование объектов культурного наследия в современных условиях;

2) реставрация, консервация, ремонт и приспособление объектов культурного наследия для современного использования в соответствии с документацией, согласованной в установленном порядке органом охраны объектов культурного наследия Костромской области;

3) проведение комплексных научно-исследовательских и инженерно-изыскательских работ, включая археологические изыскания;

4) восстановление и сохранение историко-градостроительной среды объектов культурного наследия, в параметрах не более габаритов ранее существовавших объектов, выявленных по историко-архивным исследованиям на основании проектной документации, согласованной органом охраны объектов культурного наследия Костромской области;

5) установка ограждения территории в соответствии со стилистическими особенностями объектов культурного наследия;

6) сохранение элементов планировочной структуры исторической застройки г. Костромы в части формирования хозяйственных зон внутри квартала;

7) организация и уход за зелеными насаждениями, в т.ч. цветоводство и озеленение с разбивкой клумб перед объектами культурного наследия и на их территории;

8) организация прогулочных и функциональных пешеходных дорожек, совмещение функций тротуаров с организацией проездов для специального транспорта и транспорта по обслуживанию территорий. Благоустройство территории с исключением контрастных сочетаний и ярких цветов; при организации пешеходных дорожек применение традиционных материалов (дерево, камень, кирпич, булыжник) или материалов, имитирующих исторические;

9) строительство, ремонт, реконструкция существующих инженерных сетей (коммуникаций) методом поземной прокладки с рекультивацией и благоустройством нарушенных земель;

10) организация вертикальной планировки территории с устройством закрытых систем поверхностного водоотвода, дождевой канализации и дренажа при необходимости;

11) сохранение элементов существующего природного ландшафта;

12) размещение информационных вывесок по согласованному органом охраны объектов культурного наследия Костромской области проекту;

13) проведение спасательных археологических полевых работ.

14) санитарные рубки деревьев при условии сохранения процента озелененных и застроенных территорий;

15) снос поздних диссонирующих зданий, хозяйственных построек, сараев, гаражей, дифференцированных по видам отделки и их капитальности;

16) ремонт, реконструкция существующих объектов капитального строительства и не капитальных объектов, не являющихся объектами культурного наследия, без увеличения объемно-пространственных характеристик.

3. В границах территории объектов культурного наследия запрещается:

1) строительство зданий и сооружений;

2) увеличение объемно-пространственных характеристик, существующих на территории объектов культурного наследия объектов капитального строительства;

3) хозяйственная деятельность, в том числе градостроительная, создающая угрозу повреждения, разрушения, уничтожения объектов культурного наследия и мешающая их реставрации, ремонту, приспособлению для современного использования, в том числе установка временных построек, киосков, навесов;

4) самовольная вырубка деревьев, уничтожение травяного покрова;

5) установка технических средств организации дорожного движения (дорожные знаки, дорожная разметка, светофорные объекты);

6) установка кондиционеров, телеантенн тарелок спутниковой связи и рекламных конструкций на фасадах и крыше объектов культурного наследия;

7) прокладка наземных и воздушных инженерных сетей (коммуникаций);

8) установка разводов инженерных сетей, наружных электрических щитов, кабель каналов на фасадах объектов культурного наследия, раскрывающихся наиболее полно при визуальном восприятии объектов;

9) размещение стоянок автомашин вне специально организованных мест;

10) создание разрушающих вибрационных нагрузок динамическим воздействием на грунты в зоне их взаимодействия с объектами культурного наследия;

11) размещение любых рекламных и информационных конструкций;

12) проведение всех видов земляных и строительных работ без спасательных археологических полевых работ;

4. Памятники и ансамбли, находящиеся в общей собственности, включая памятники и ансамбли, относящиеся к жилищному фонду, а также земельные участки в границах территорий памятников и ансамблей разделу не подлежат. Выдел собственниками их доли в натуре не осуществляется.