

**ИНСПЕКЦИЯ ПО ОХРАНЕ ОБЪЕКТОВ КУЛЬТУРНОГО
НАСЛЕДИЯ КОСТРОМСКОЙ ОБЛАСТИ**

ПРИКАЗ

от «13» 09 2023 года № 54-НП

г. Кострома

**Об утверждении предмета охраны объекта культурного наследия
федерального значения
«Косьмодемьянская церковь», 1755 г.
(Костромская область, г. Галич, ул. Гора Революции)**

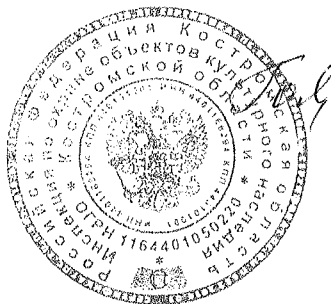
В соответствии с Федеральным законом от 25 июня 2002 года № 73-ФЗ «Об объектах культурного наследия (памятниках истории и культуры) народов Российской Федерации», положением об инспекции по охране объектов культурного наследия Костромской области, утвержденным постановлением губернатора Костромской области от 16 ноября 2015 года №206 «Об инспекции по охране объектов культурного наследия Костромской области», на основании проекта предмета охраны объекта культурного наследия федерального значения «Косьмодемьянская церковь», 1755 г. (Костромская область, г. Галич, ул. Гора Революции),

ПРИКАЗЫВАЮ:

1. Утвердить предмет охраны объекта культурного наследия федерального значения «Косьмодемьянская церковь», 1755 г. (адрес в соответствии с актом о постановке на государственную охрану: Костромская область, г. Галич, ул. Гора Революции; адрес в соответствии с Федеральной информационной адресной системой: Костромская область, городской округ город Галич, город Галич, улица Гора Революции, дом 24), согласно приложению.

2. Настоящий приказ вступает в силу со дня его официального опубликования.

Начальник инспекции



С.Е. Голикова

Приложение

УТВЕРЖДЕН
приказом инспекции по охране
объектов культурного наследия
Костромской области

от «13» 09 2023 г. № 54-ИПА

ПРЕДМЕТ ОХРАНЫ

объекта культурного наследия федерального значения
«Косьмодемьянская церковь», 1755 г.
(Костромская область, г. Галич, ул. Гора Революции)

1. Стилистические особенности объекта (приложение к настоящему предмету охраны): сочетание объемных форм и стилистических особенностей архаичного фасадного декора (провинциальное барокко) начала XVIII в. с элементами в стилистике русского ампира начала XIX в.

2. Связь с ландшафтом и архитектурно-художественным ансамблем окружающих построек (приложение к настоящему предмету охраны):

местоположение на возвышенности;

роль доминанты в формировании улицы, роль в формировании панорамы западной части города.

3. Объемно-пространственная и планировочная композиция, силуэтные характеристики (приложение к настоящему предмету охраны).

3.1. Схема построения - продольно осевая, с запада на восток: крыльцо (притвор), трапезная с приделами (зимний храм), четверик (летний храм), апсида (алтарь).

3.2. Объемная форма, силуэт храма, образованные сочетанием разновеликих объемов:

1) крыльцо:

одноэтажный объем (период возведения объема - XIX в.);

основной ярус в плане близкий к квадрату, с выступающими по северному и южному фасадам трапециевидными центральными ризалитами, конфигурация крыши - скатная;

наличие пятигранного полуяруса, граненой кровли купольного очертания, наличие барабанчика с крестом;

2) трапезная с двумя приделами:

одноэтажный объем, в плане вытянутый по оси север-юг;

приделы выделены выступами апсид, частично перекрывающими объем четверика храма;

общая крыша трапезной и приделов, конфигурация - скатная; наличие над алтарной частью каждого придела - барабана, завершенного луковичной главкой с крестом;

3) четверик храма:

кубовидный, бесстолпный, двусветный;

кровля храма - купольная, гуськового очертания;

барабан - световой, восьмигранный, под шлемовидной кровлей, над ней - граненая шея с луковичной главкой и крестом;

4) апсида: одноярусная пониженная, полуциркульная, кровля - скатная.

5) высотные отметки от линии верха выступающего цоколя:

до подшива кровли объема трапезной колеблется от 4,15 до 4,38 м;

до подшива кровли объема четверика храма колеблется от 9,62 до 9,68 м;

до подшива кровли объема апсиды колеблется от 4,6 до 4,62 м.

3.3. Осевое членение фасадов, местоположение, назначение проемов (согласно приложению к настоящему предмету охраны, в отношении композиции западного фасада объема трапезной и северного фасада объема крыльца для отдельных проемов подлежит сохранению их местоположение - оси согласно приложению):

1) северный фасад:

по два проема в уровне первого и второго света четверика храма (проемы со смещением относительно оси по горизонтали): в уровне первого света оконный проем лучкового очертания и портал входа арочного очертания; в уровне второго света два оконных проема лучкового очертания;

проем грани светового барабана храма;

тройное окно в центральной части фасада придела трапезной - композиция из центрального арочного проема и двух более узких проемов прямоугольного очертания по флангам от него;

ось (местоположение) тройного оконного проема крыльца;

2) южный фасад:

тройное окно крыльца - композиция из центрального арочного проема и двух более узких проемов прямоугольного очертания по флангам от него;

тройное окно в центральной части фасада придела трапезной - композиция из центрального арочного проема и двух более узких проемов прямоугольного очертания по флангам от него;

по два оконных проема лучкового очертания в уровне первого и второго света четверика храма (проемы со смещением относительно оси по горизонтали); наличие ниши (киота) в уровне второго света четверика храма в простенке оконных проемов; проем грани светового барабана храма;

3) западный фасад, симметричная композиция:

входной проем по центру грани крыльца;

по два оконных проема по левому и правому флангам - на грани трапезной с приделами;

проем грани светового барабана храма;

4) восточный фасад:

три оконных проема лучкового очертания в плоскости апсиды храма;

по два оконных проема лучкового очертания в плоскостях апсид северного и южного приделов;

проем грани светового барабана храма.

4. Архитектурно-художественное оформление фасадов (приложение к настоящему предмету охраны):

1) горизонтальное членение фасадов:

выступающий цоколь, профиль ступенчатый кладочный;

карниз, огибающий лопатки, венчающий основной ярус крыльца - раскрепованный, профилированный в три ряда полочек;

карниз, венчающий объем трапезной с приделами и объем апсиды, огибающий лопатки - профилированный, в пять рядов полочек;

карниз, огибающий лопатки и венчающий объем четверика - широкий профилированный ступенчатый с поясом двухступенчатых консолек;

2) вертикальное членение фасадов:

широкие гладкие угловые лопатки объема четверика храма;

гладкие угловые лопатки объема трапезной с приделами (в западной части объема); по одной гладкой лопатке в плоскости северного и южного фасадов, в месте перехода от гладкой плоскости фасадов к скруглению апсид приделов; гладкая лопатка в плоскости западного фасада трапезной (по левому флангу от объема крыльца);

3) оформление западной плоскости крыльца:

симметричная относительно проема главного входа композиция; лучковое подвышение плоскости фасада по центральной оси, над входным проемом; две узкие лопатки в плоскости фасада по флангам от проема, несущие выступающий гладкий фриз, вторящий лучковому подвышению над входом, замковый камень над проемом;

заполнение дверного проема: индивидуальное столярное однопольное с филенками в верхней и нижней части; с фасада - в средней части полотна элементы накладной резьбы: резные объемные кронштейны со свесами в виде объемных крестов, поддерживающие профилированную полочку; накладные элементы, размещенные между кронштейнами, оформленные по типу бриллиантового руста - в средней части композиции; накладная резьба криволинейного абриса - в нижней части композиции;

4) оформление оконных проемов крыльца по южной грани: композиция тройного окна объединена профилированным сандриком, повторяющим общий абрис проемов по верхней грани - горизонтальный по флангам и арочного очертания над центральным проемом; клинчатый замковый камень над центральным проемом до профиля сандрика;

5) оформление оконных проемов трапезной с приделами:

тройные и одинарные (в стилистике XIX в.), заглублены в ниши (западный, северный, южный фасады);

оформление оконных проемов апсид приделов (в стилистике XVII-XVIII вв.): заглублены в ниши (вдавленный наличник), обрамлены рамочным наличником с треугольным фронтоном, дополненным ступенчатой нишей;

6) оформление оконных проемов апсиды храма: гладкий рамочный наличник, уширенный в верхней части; профилированный подоконный карниз;

7) оформление оконных проемов четверика храма:

окна первого света южного фасада (стилистика XVII-XVIII вв.): вдавленная рама; профилированный подоконный карниз; по флангам проема - полуколонки со своеобразными профилированными базами в основании, со свесами в подоконной части, с профилем, имитирующим капитель - в верхней части; над проемом - разорванный фронтон в стилистике нарышкинского барокко, с профилированным карнизом в завершении; тесаные балясины - над центральной частью фронтона и в завершении полуколонок;

окно первого света северного фасада: вдавленный наличник, треугольный фронтон, дополненный ступенчатой нишей;

окна второго света четверика храма (стилистика XVII-XVIII вв.): вдавленная рама; обрамление проема валиком; килевидный трехлопастной кокошник над проемом, представленный перспективной фигурной нишей, обрамленной на северном фасаде выступающим пояском килевидного очертания, а на южном - пояском килевидного очертания из мелких каменных бусин;

8) оформление входного проема в четверик храма: перспективный арочный портал;

9) световой барабан четверика храма, абрис кровель и главки:

массивный восьмерик основания: выступающие гладкие лопатки - скошенные грани барабана; венчающий карниз, вторящий венчающему карнизу четверика храма - профилированный ступенчатый с поясом двухступенчатых консолек; проемы на гранях по сторонам света, по остальным граням - ниши;

верхний восьмерик - пояс в основании и завершении; аркатура с полуколонками по граням восьмерика;

наличие главки с крестом - луковичная чешуйчатая;

10) оформление барабанов приделов: наличие пьедестала, барабана, луковичной чешуйчатой главки с крестом;

11) завершение объема крыльца - наличие основания (барабанчик) и креста.

5. Интерьеры (приложение к настоящему предмету охраны):

1) планировочная связь объемов, местоположение проемов: крыльцо, трапезная, четверик храма, апсида алтаря связаны по центральной оси

проемами входа (объем четверика и алтарь связаны двумя арками проемов);

2) декоративные элементы в интерьере четверика храма:

профилированный карниз с лентой сухариков в уровне под оконными проемами второго света - по северной, южной, западной стене объема;

профилированный карниз с лентой сухариков, схожий с нижним карнизом, но меньшего масштаба - в уровне основания свода четверика, проходящий по северной, южной, западной граням и тропам;

профилированный карниз в завершении свода четверика;

местоположение и наличие росписей, сюжетов на библейские темы - второй свет четверика и по граням свода; наличие профилированных тянутых фигурных рам по граням свода, тянутого профилированного квадрифолия на западной стене четверика.

6. Конструктивная система, материалы строительства (приложение к настоящему предмету охраны):

1) фундамент - бутовый;

2) капитальные наружные и внутренние стены, своды, материал строительства - глиняный керамический кирпич на известково-песчаном растворе; фасадный декор кладочный;

3) перекрытия, своды, их конфигурация и габариты:

плоское в объеме крыльца;

поперечный лотковый свод с распалубками над проемами - в объеме трапезной, своды в апсидах приделов;

восьмилотковый свод с восьмигранным отверстием светового барабана в щельге - в объеме храма; плоские тропы в основании диагональных граней свода;

конха с распалубками над проемами - в апсиде;

4) конфигурация перемычек оконных проемов: плоские, лучковые, арочные; проемы с рассветами;

5) пропорции оконных и дверных проемов по фасадам, материал заполнения проемов - индивидуальное столярное; рисунок расстекловки оконных проемов: рамы с остеклением, членение горбыльками по высоте; кованые кубоватые решетки в оконных проемах первого и второго света объема четверика храма; наличие кованых решеток в оконных проемах объемов трапезной с приделами и апсиды;

6) конфигурация и пропорции кровель; материал покрытия - листовое железо, соединение фальцевое; покрытие главок - чешуйчатое; материал подзоров кровель - металл.

7. Предмет охраны может быть изменен на основании документов или результатов историко-культурных исследований, отсутствующих при подготовке проекта предмета охраны объекта культурного наследия, дающих основания для изменения предмета охраны объекта культурного наследия.

Приложение
к предмету охраны объекта культурного наследия
федерального значения «Косьмодемьянская церковь», 1755 г.
(Костромская область, г. Галич, ул. Гора Революции)

1. Стилистические особенности объекта:

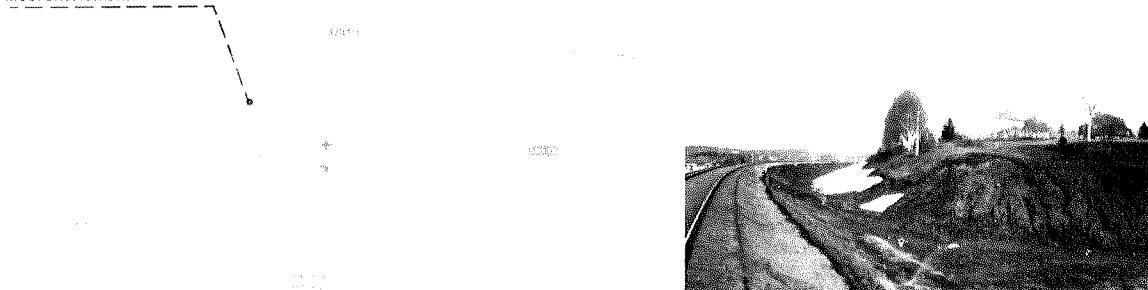
сочетание объемных форм и стилистических особенностей архаичного фасадного декора (провинциальное барокко) начала XVIII в. с элементами в стилистике русского ампира начала XIX в.



2. Связь с ландшафтом и архитектурно-художественным ансамблем окружающих построек:

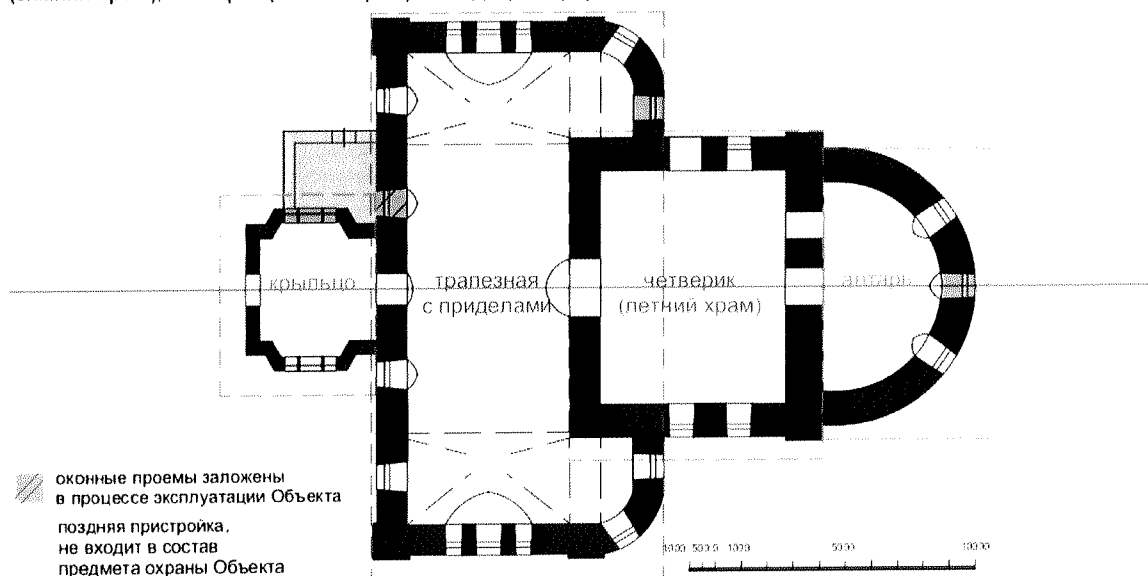
местоположение на возвышенности;
роль доминанты в формировании улицы, роль в формировании панорамы западной части города.

местоположение Объекта



3. Объемно-пространственная и планировочная композиция, силуэтные характеристики:

3.1. Схема построения - продольно осевая, с запада на восток: крыльцо (притвор), трапезная с приделами (зимний храм), четверик (летний храм), апсида (алтарь).

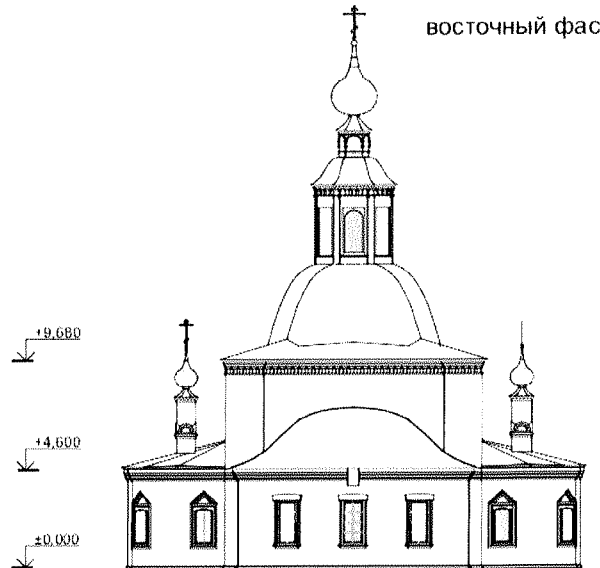


3.2. Объемная форма, силуэт храма, образованные сочетанием разновеликих объемов:

южный фасад



восточный фасад



северный фасад



западный фасад



- 1) крыльцо: одноэтажный объем (период возведения объема - XIX в.);
основной ярус в плане близкий к квадрату, с выступающими по северному и южному фасадам трапециевидными центральными ризалитами, конфигурация крыши - скатная;
наличие пятигранного полуяруса, граненой кровли купольного очертания, наличие барабанчика с крестом;
- 2) трапезная с двумя приделами:
одноэтажный объем, в плане вытянутый по оси север-юг;
приделы выделены выступами апсид, частично перекрывающими объем четверика храма;
крыша трапезной и приделов - общая, конфигурация - скатная; наличие над алтарной частью каждого придела - барабана, завершенного луковичной главкой с крестом;
- 3) четверик храма:
кубовидный, бесстолпный, двусветный;
кровля храма - купольная, гуськового очертания;
барабан - световой, восьмигранный, под шлемовидной кровлей, над ней - граненая шея с луковичной главкой и крестом;
- 4) апсида: одноярусная пониженная, полуциркулярная, кровля - скатная;

5) высотные отметки от линии верха выступающего цоколя:
 до подшива кровли объема трапезной колеблется от 4,15 до 4,38 м;
 до подшива кровли объема четверика храма колеблется от 9,62 до 9,68 м;
 до подшива кровли объема апсиды колеблется от 4,6 до 4,62 м.

поздняя пристройка,
 не входит в состав
 предмета охраны Объекта

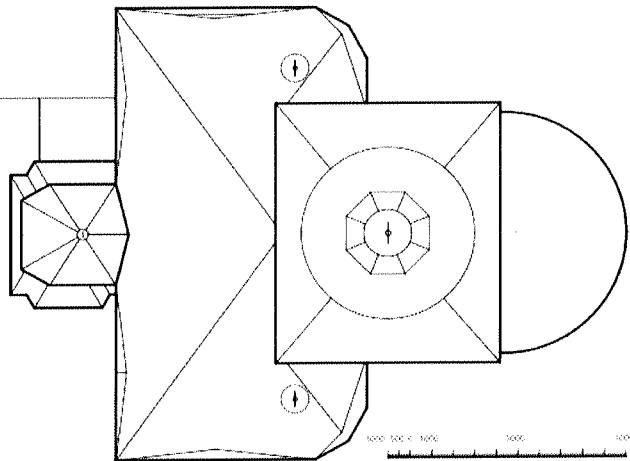


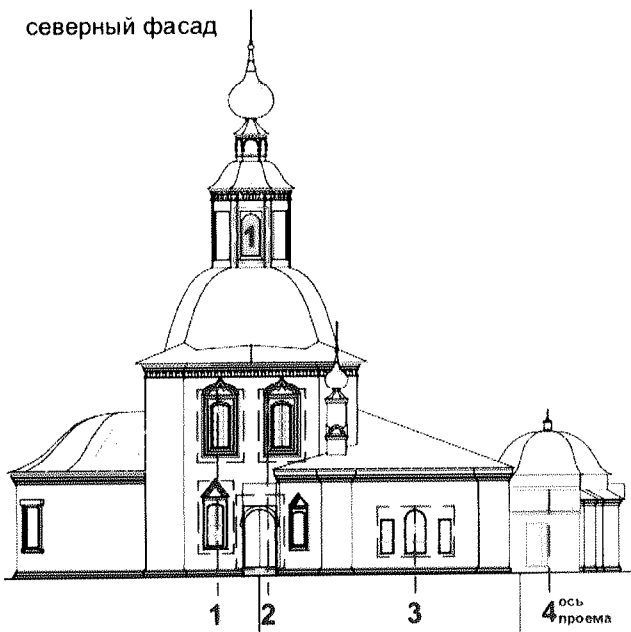
Схема кровель Объекта

3.3. Осевое членение фасадов, местоположение, назначение проемов:

1) северный фасад:

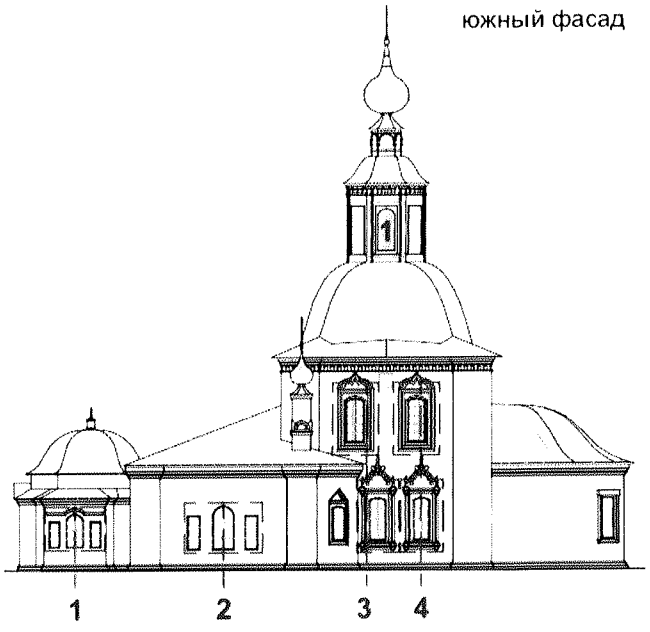
по два проема в уровне первого и второго света четверика храма (проемы со смещением относительно оси по горизонтали); в уровне первого света оконный проем проем лучкового очертания и портал входа арочного очертания; в уровне второго света два оконных проема лучкового очертания;
 проем грани светового барабана храма;
 тройное окно в центральной части фасада придела трапезной - композиция из центрального арочного проема и двух более узких проемов прямоугольного очертания по флангам от него;
 ось (местоположение) тройного оконного проема крыльца;

северный фасад



1 2 3 4 ось проема
 позднее крыльцо, поздняя пристройка
 не входят в состав предмета охраны Объекта

южный фасад



1 2 3 4 место положения проема место положения ниши

2) южный фасад:

тройное окно крыльца - композиция из центрального арочного проема и двух более узких проемов прямоугольного очертания по флангам от него;
 тройное окно в центральной части фасада придела трапезной - композиция из центрального арочного проема и двух более узких проемов прямоугольного очертания по флангам от него;
 по два оконных проема лучкового очертания в уровне первого и второго света четверика храма (проемы со смещением относительно оси по горизонтали); наличие ниши (киота) в уровне второго света четверика храма в простенке оконных проемов; проем грани светового барабана храма;

3.3. Осевое членение фасадов, местоположение, назначение проемов:

3) западный фасад:

входной проем по центру грани крыльца;
по два оконных проема по левому и правому флангам - на грани трапезной с приделами;

проем грани светового барабана храма;

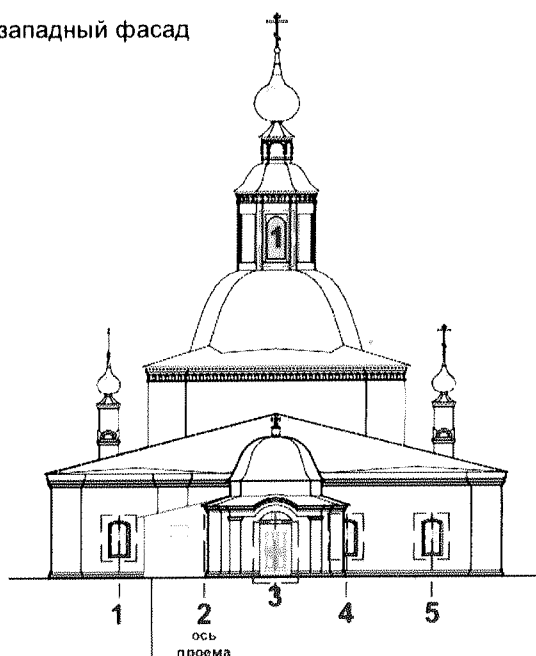
4) восточный фасад:

три оконных проема лучкового очертания в плоскости апсиды храма;

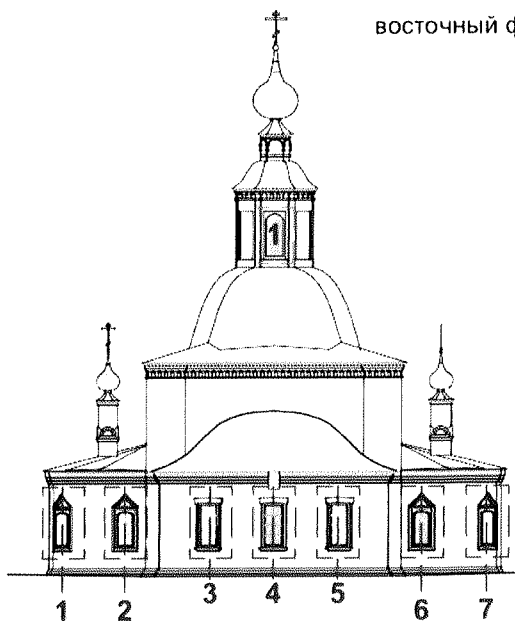
по два оконных проема лучкового очертания в плоскостях апсид северного и южного приделов;

проем грани светового барабана храма.

западный фасад



восточный фасад



поздняя пристройка
не входит в состав предмета охраны Объекта



местоположение проема

оконные проемы заложены
в процессе эксплуатации Объекта

4. Архитектурно-художественное оформление фасадов:

1) горизонтальное членение фасадов:

выступающий цоколь, профиль ступечатый кладочный;

карниз, огибающий лопатки, венчающий основной ярус крыльца - раскрепованный, профилированный в три ряда полочек;

карниз, венчающий объем трапезной с приделами и объем апсиды, огибающий лопатки - профилированный, в пять рядов полочек;

карниз, огибающий лопатки и венчающий объем четверика - широкий профилированный ступенчатый с поясом двухступенчатых консолек;

2) вертикальное членение фасадов:

широкие гладкие угловые лопатки объема четверика храма;

гладкие угловые лопатки объема трапежной с приделами (в западной части объема); по одной гладкой лопатке в плоскости северного и южного фасадов, в месте перехода от гладкой плоскости фасадов к скруглению апсид приделов; гладкая лопатка в плоскости западного фасада трапежной (по левому флангу от объема крыльца);

4. Архитектурно-художественное оформление фасадов:





северный фасад




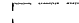
южный фасад



горизонтальное членение фасадов

-  выступающий цоколь
-  карниз, венчающий ярус крыльца
-  карниз, венчающий объем трапезной с приделами и объем апсиды храма
-  карниз, венчающий объем четверика

вертикальное членение фасадов

-  угловые лопатки объема четверика
-  лопатки угловые и в плоскости фасадов трапезной

поздняя пристройка

не входит в состав предмета охраны Объекта

оконные проемы заложены

в процессе эксплуатации Объекта

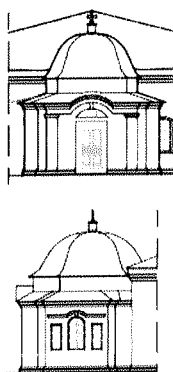
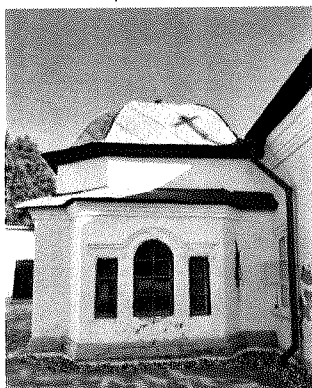
3) оформление западной плоскости крыльца:

симметричная относительно проема главного входа композиция; лучковое подвышение плоскости фасада по центральной оси, над входным проемом; две узкие лопатки в плоскости фасада по флангам от проема, несущие выступающий гладкий фриз, вторящий лучковому подвышению над входом, замковый камень над проемом;

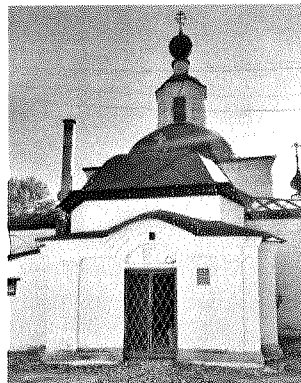
заполнение дверного проема: индивидуальное столярное однопольное с филенками в верхней и нижней части; с фасада - в средней части полотна элементы накладной резьбы: резные объемные кронштейны со свесами в виде объемных крестов, поддерживающие профилированную полочку; накладные элементы, размещенные между кронштейнами, оформленные по типу бриллиантового руста - в средней части композиции; накладная резьба криволинейного абриса - в нижней части композиции;

4) оформление оконных проемов крыльца по южной грани: композиция тройного окна объединена профилированным сандриком, повторяющим общий абрис проемов по верхней грани - горизонтальный по флангам и арочного очертания над центральным проемом; клинчатый замковый камень над центральным проемом до профиля сандрика;

композиция тройного окна западной грани крыльца



композиция западной грани крыльца



заполнение входного проема



4. Архитектурно-художественное оформление фасадов:

5) оформление оконных проемов трапезной с приделами: тройные и одинарные (в стилистике XIX в.), заглублены в ниши (западный, северный, южный фасады); оформление оконных проемов апсид приделов (в стилистике XVII-XVIII вв.): заглублены в ниши (вдавленный наличник), обрамлены рамочным наличником с треугольным фронтоном, дополненным ступенчатой нишей;

6) оформление оконных проемов апсиды храма: гладкий рамочный наличник, уширенный в верхней части; прифилерованный подоконный карниз;

южный фасад



- выступающий цоколь
- карниз, венчающий ярус крыльца
- карниз, венчающий объем трапезной с приделами и объем апсиды храма
- карниз, венчающий объем четверика
- угловые лопатки объема четверика
- лопатки угловые и в плоскости фасадов трапезной

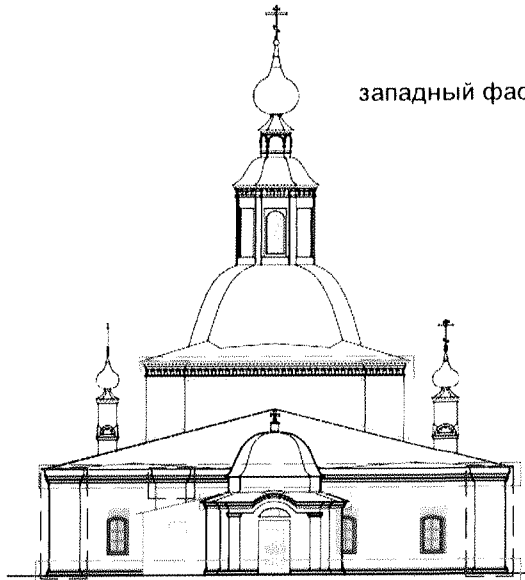
восточный фасад



северный фасад



западный фасад



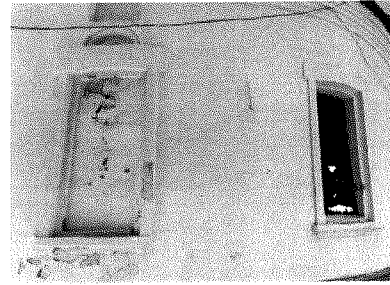
поздняя пристройка не входит в состав предмета охраны Объекта

оконные проемы заложены в процессе эксплуатации Объекта

тройные и одинарные проемы объема трапезной

оконные проемы апсид приделов

оконные проемы апсиды храма



4. Архитектурно-художественное оформление фасадов:

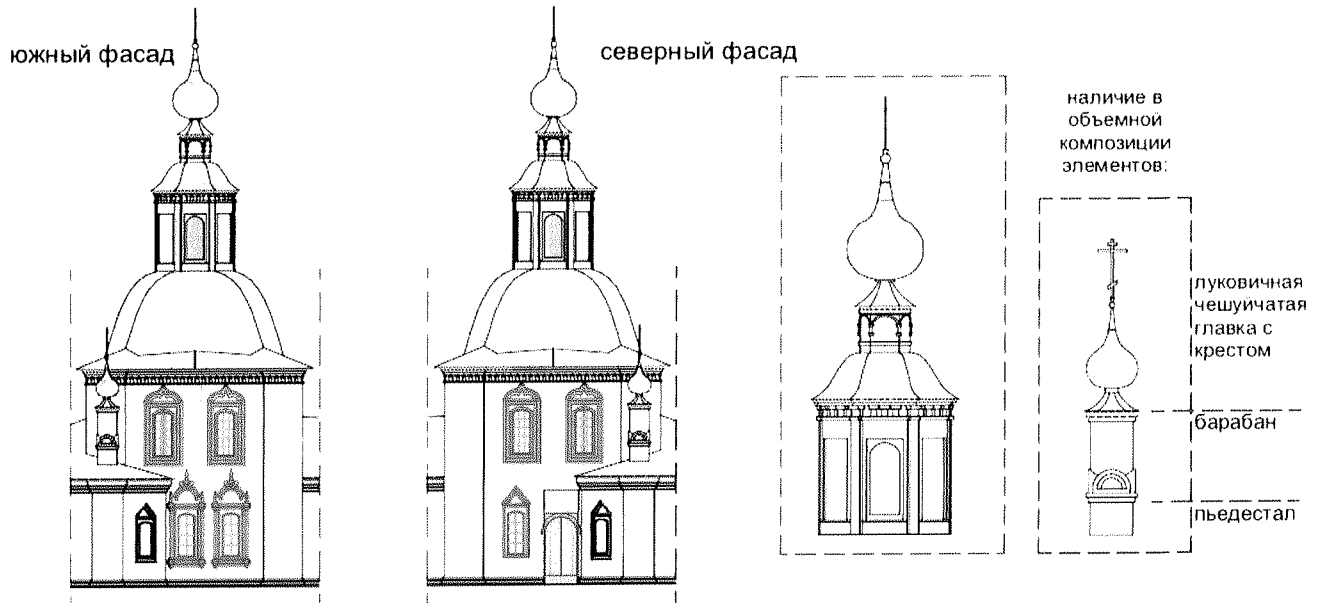
7) оформление оконных проемов четверика храма:

окна первого света южного фасада (стилистика XVII-XVIII вв.): вдавленная рама; профилированный подоконный карниз; по флангам проема - полуколонки со своеобразными профилированными базами в основании, со свесами в подоконной части, с пофилем, иммитирующим капитель - в верхней части; над проемом - разорванный фронтон в стилистике нарышкинского барокко, с профилированным карнизом в завершении; тесанные балясины - над центральной частью фронтона и в завершении полуколоннок;

окно первого света северного фасада: вдавленный наличник, треугольный фронтон, дополненный ступенчатой нишей;

окна второго света четверика храма (стилистика XVII-XVIII вв.): вдавленная рама; обрамление проема валиком; килевидный трехлопастной кокошник над проемом, представленный перспективой фигурной нишей, обрамленной на северном фасаде выступающим пояском килевидного очертания, а на южном - пояском килевидного очертания из мелких каменных бусин;

8) оформление входного проема в четверик храма: перспективный арочный портал;



окна первого света южного фасада

окно первого света северного фасада

окна второго света северного фасада

окна второго света южного фасада

арочный портал входа в храм

световой барабан четверика храма

завершение апсид приделов



9) световой барабан четверика храма, абрис кровель и главки:

массивный восьмерик основания; выступающие гладкие лопатки - скошенные грани барабана; венчающий карниз, вторящий венчающему карнизу четверика храма - профилированный ступенчатый с пояском двухступенчатых консолек; проемы на гранях по сторонам света, по остальным граням - ниши;

верхний восьмерик - пояс в основании и завершении; аркатура с полуколонками по граням восьмерика; наличие главки с крестом - луковичная чешуйчатая;

10) оформление барабанов приделов: наличие пьедестала, барабана, луковичной чешуйчатой главки с крестом;

11) завершение объема крыльца - наличие основания (барabanчик) и креста.

5. Интерьеры:

1) планировочная связь объемов, местоположение проемов: крыльцо, трапезная, четверик храма, апсида алтаря связаны по центральной оси проемами входа (объем четверика и алтарь связаны двумя арками проемов);

2) декоративные элементы в интерьере четверика храма:

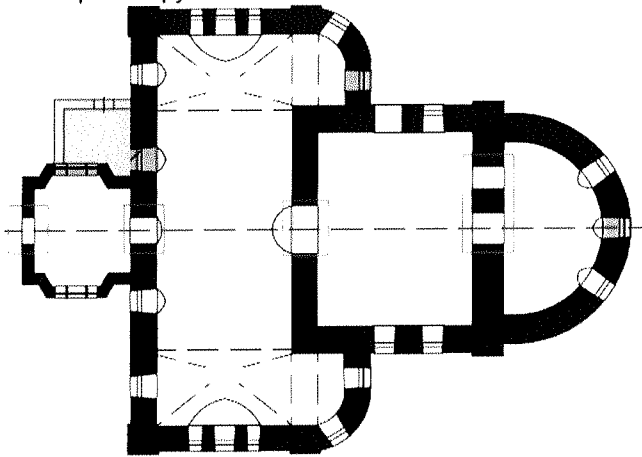
профилированный карниз с лентой сухариков в уровне под оконными проемами второго света - по северной, южной, западной стене объема;

профилированный карниз с лентой сухариков, схожий с нижним карнизом, но меньшего масштаба - в уровне основания свода четверика, проходящий по северной, южной, западной грани и тропам;

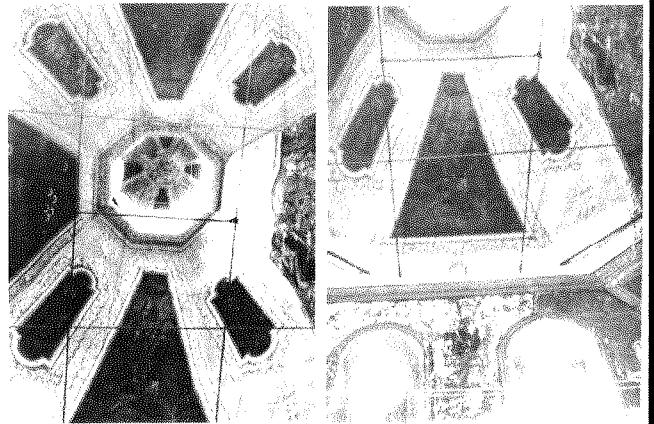
профилированный карниз в завершении свода четверика;

местоположение и наличие росписей, сюжетов на библейские темы - второй свет четверика и по граням свода; наличие профилированных тянутых фигурных рам по граням свода, тянутого профилированного квадрифолия на западной стене четверика.

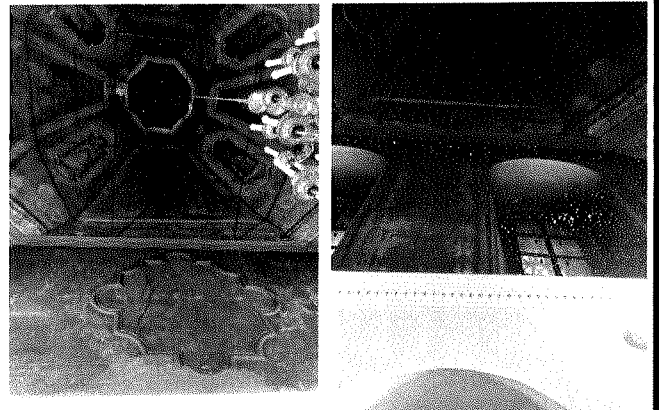
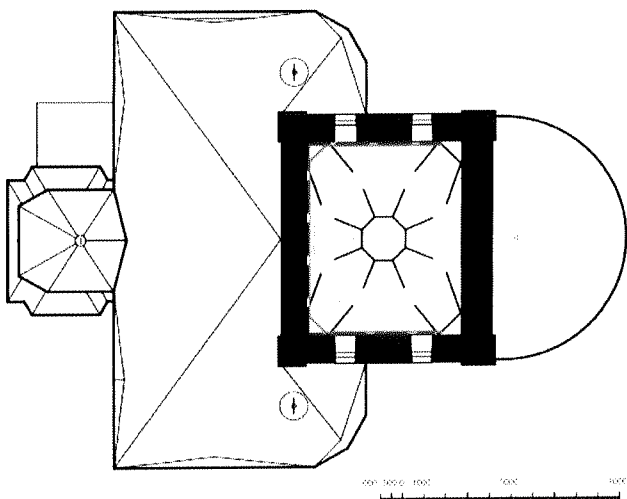
план первого яруса





местоположение росписей по сводам, фигурных рам, местоположение и профиль карнизов




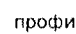
план в уровне второго света четверика храма

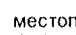


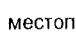
 местоположение проемов по центральной оси

 профилированный карниз с лентой сухариков под оконными проемами второго света

 профилированный карниз с лентой сухариков в основании свода четверика

 профилированный карниз в завершении свода четверика

 местоположение росписей, сюжетов на библейские темы - второй свет четверика и по граням свода; местоположение профилированных тянутых фигурных рам - по граням свода

 местоположение квадрифолия

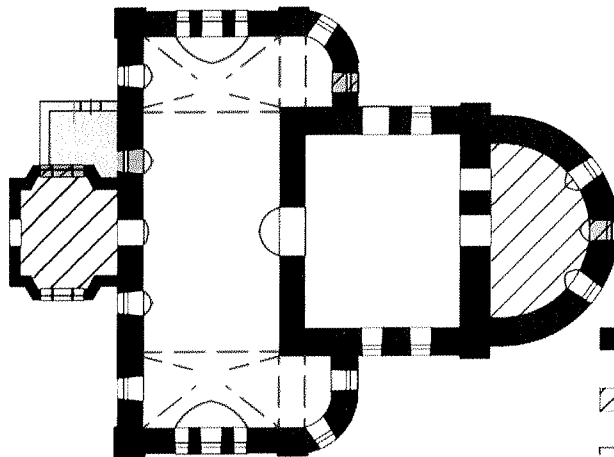
6. Конструктивная система, материалы строительства:

- 1) фундамент - бутовый;
- 2) капитальные наружные и внутренние стены, своды, материал строительства - глиняный керамический кирпич на известково-песчаном растворе; фасадный декор кладочный;
- 3) перекрытия, своды, их конфигурация и габариты:
плоское в объеме крыльца;
поперечный лотковый свод с распалубками над проемами - в объеме трапезной, своды в апсидах приделов;
восьмилотковый свод с восьмигранным отверстием светового барабана в щельге - в объеме храма;
плоские троппы в основании диагональных граней свода;
конха с распалубками над проемами - в апсиде;
- 4) конфигурация перемычек оконных проемов: плоские, лучковые, арочные; проемы с рассветами;
- 5) пропорции оконных и дверных проемов по фасадам, материал заполнения проемов - индивидуальное столярное; рисунок расстекловки оконных проемов: рамы с остеклением, членение горбыльками по высоте; кованые кубоватые решетки в оконных проемах первого и второго света объема четверика храма; наличие кованых решеток в оконных проемах объемов трапезной с приделами и апсиды;
- 6) конфигурация и пропорции кровель; материал покрытия - листовое железо, соединение фальцевое; покрытие главок чешуйчатое; материал подзоров кровель - металл.

план первого яруса

поздняя пристройка
не входит в состав предмета охраны Объекта

оконные проемы заложены
в процессе эксплуатации Объекта



в составе предмета охраны Объекта:



капитальные наружные и внутренние стены



перекрытие в объеме крыльца - плоское



поперечный лотковый свод с распалубками над проемами, своды в апсидах приделов



восьмилотковый свод с восьмигранным отверстием светового барабана в щельге;

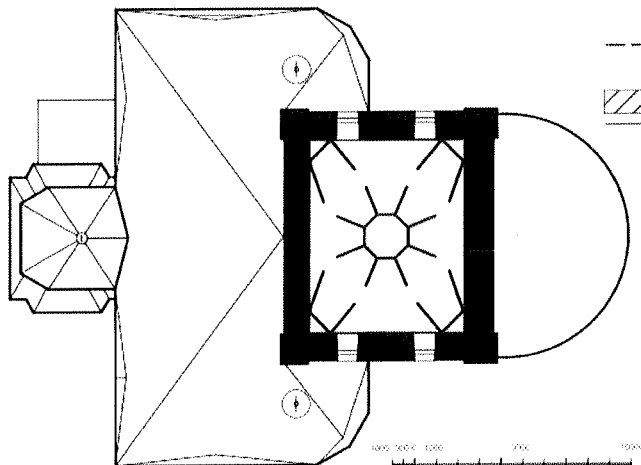


плоские троппы в основании диагональных граней свода



конха с распалубками над проемами

план в уровне второго света четверика храма



7. Предмет охраны может быть изменен на основании документов или результатов историко-культурных исследований, отсутствующих при подготовке проекта предмета охраны объекта культурного наследия, дающих основания для изменения предмета охраны объекта культурного наследия.