

**ИНСПЕКЦИЯ ПО ОХРАНЕ ОБЪЕКТОВ КУЛЬТУРНОГО
НАСЛЕДИЯ КОСТРОМСКОЙ ОБЛАСТИ**

ПРИКАЗ

от «25» 12 2023 года № 94-НПА

г. Кострома

**Об утверждении предмета охраны объекта культурного наследия
федерального значения «Усадьба «Медведки», XIX в.:
Главный дом», XIX в.
(Костромская область, Сусанинский район, усадьба «Медведки»)**

В соответствии с Федеральным законом от 25 июня 2002 года № 73-ФЗ «Об объектах культурного наследия (памятниках истории и культуры) народов Российской Федерации», положением об инспекции по охране объектов культурного наследия Костромской области, утвержденным постановлением губернатора Костромской области от 16 ноября 2015 года №206 «Об инспекции по охране объектов культурного наследия Костромской области», на основании проекта предмета охраны объекта культурного наследия федерального значения «Усадьба «Медведки», XIX в.: Главный дом», XIX в. (Костромская область, Сусанинский район, усадьба «Медведки»),

ПРИКАЗЫВАЮ:

1. Утвердить предмет охраны объекта культурного наследия федерального значения «Усадьба «Медведки», XIX в.: Главный дом», XIX в. (адрес в соответствии с актом о постановке на государственную охрану: Костромская область, Сусанинский район, усадьба «Медведки»; адрес в соответствии с Федеральной информационной адресной системой: Костромская область, муниципальный район Сусанинский, сельское поселение Северное, деревня Медведки), согласно приложению.

2. Настоящий приказ вступает в силу со дня его официального опубликования.

Начальник инспекции



С.Е. Голикова

Приложение

УТВЕРЖДЕН
приказом инспекции по охране
объектов культурного наследия
Костромской области

от «25» 12 2023 г. № 94-Н/ГА

ПРЕДМЕТ ОХРАНЫ

объекта культурного наследия федерального значения
«Усадьба «Медведки», XIX в.: Главный дом», XIX в.
(Костромская область, Сусанинский район, усадьба «Медведки»)

1. Связь с ландшафтом и архитектурно-художественным ансамблем окружающих построек (приложение №1 к настоящему предмету охраны):

- 1) главный дом входит в состав усадьбы архитектурного комплекса;
- 2) объект расположен на южной части территории комплекса.

2. Стилистические особенности объекта: поздний классицизм конца XIX века (приложение №1 к настоящему предмету охраны).

3. Объемно-пространственная и планировочная композиция (приложение №1 к настоящему предмету охраны):

1) здание двухэтажное с Т-образным мезонином над центральной частью объема;

основной объем прямоугольный, слегка вытянутый по оси запад - восток, с южной стороны дополнен выступающим 4-х колонным портиком;

тип крыши: над основным объемом вальмовая, треугольный фронто́н по южному фасаду, вальмовая крыша - над мезонином;

2) общий габарит здания (габариты в уровне первого этажа, основной объем без учета портика): по южному фасаду - 23,44 п.м., по западному фасаду - 18,10 п.м., по северному фасаду - 23,44 п.м., по восточному фасаду - 18,10 п.м.;

3) высотная отметка по юго-западному, юго-восточному, северо-восточному, северо-западному углам основного объема - колеблется от 5,82 м до 6,04 м;

высота портика по южному фасаду от уровня цоколя до верха колонн - 7,95 м.

4. Композиционное решение фасадов (приложение №1 к настоящему предмету охраны):

1) южный фасад:

композиция фасада симметричная, трехчастная в 9 осей проемов в уровне 1-го и 2-го этажей, мезонин в 3 оси проемов (4-6);

центральный портик на высоту здания (объединяет проемы в осях 4-6);

треугольный фронтон дополнен ступенчатым аттиком;

местоположение балконов: в уровне 2-го этажа по 4, 5, 6-й осям и в уровне мезонина по 5-й оси;

назначение проемов по 5-й оси 2-го этажа и мезонина - дверные проемы, остальные проемы по осям - оконные;

местоположение наружных лестниц на балкон 2-го этажа - с правого и левого флангов центрального портика;

2) западный фасад:

композиция фасада в 5 осей проемов;

дверные проемы в уровне 1-го этажа по 1-й и 4-й осям;

3) восточный фасад:

композиция фасада в 5 осей проемов;

назначение проема в уровне 1-го этажа по 3-й оси - дверной, остальные оконные;

4) северный фасад:

композиция фасада симметрична, в 7 осей проемов в уровне 1-го и 2-го этажей, в уровне мезонина - 5 проемов (со 1-й по 6-ю оси);

назначение проемов в уровне 1-го этажа по 2-й оси и в уровне 2-го этажа по 4-й оси - дверные; остальные проемы по осям - оконные;

местоположение балкона-веранды: по центру фасада в уровне 2-го этажа.

5. Архитектурно-художественное оформление фасадов, включая форму, размер и оформление проемов (приложение №1 к настоящему предмету охраны):

1) южный фасад:

выступающий, профилированный цоколь;

тосканские колонны портика на высоких пьедесталах;

наличие полукруглого окна в тимпане треугольного фронтона, аттик - ступенчатый;

наличие проемов по осям, их ритм и габариты;

характер обрамления проемов профилированными наличниками (местоположение сохранившихся элементов согласно приложению №1 к настоящему предмету охраны);

подоконная профилированная полочка в уровне 2-го этажа (местоположение сохранившихся элементов согласно приложению №1 к настоящему предмету охраны);

профилированный междуэтажный карниз;

профилированный ступенчатый венчающий карниз;

антаблемент по портику и фронтому

характер оформления балкона в уровне 2-го этажа и мезонина - ограждение решетчатым парапетом;

2) западный фасад, восточный, северный фасады:

выступающий профилированный цоколь;

наличие проемов по осям, их ритм и габариты;

характер обрамления проемов - профилированными наличниками (местоположение сохранившихся элементов согласно приложению №1 к настоящему предмету охраны);

наличие и характер оформления элемента - междуэтажный карниз профилированный (местоположение сохранившихся элементов согласно приложению №1 к настоящему предмету охраны);

наличие и характер оформления элемента - венчающий карниз основного здания профилированный ступенчатый, карниз в завершении мезонина профилированный (местоположение сохранившихся элементов согласно приложению №1 к настоящему предмету охраны);

наличие подоконной профилированной полочки в уровне 2-го этажа (местоположение сохранившихся элементов согласно приложению №1 к настоящему предмету охраны).

6. Конструктивная система и материалы строительства (приложение №1 к настоящему предмету охраны):

1) тип фундаментов - ленточные;

2) материал цоколя, наружных стен - глиняный кирпич, оштукатурен и окрашен с фасадов;

3) наружные и внутренние капитальные стены - глиняный кирпич на известково-песчаном растворе, фасады оштукатурены и окрашены (местоположение сохранившихся конструкций согласно приложению №1 к настоящему предмету охраны);

4) перемычки - клинчатые, для всех наружных проемов;

5) слуховые окна - полуциркульные, наличие;

6) конструкция крыши над основным объемом и над мезонином - вальмовая, покрытие: кровельная сталь (листовая, с фальцевым соединением);

7) коробовый свод над помещением 1-го этажа (местоположение - согласно приложению №1 к настоящему предмету охраны);

8) материал заполнения оконных проемов - дерево, облик заполнения дверных проемов наружных стен в соответствие историческим образцам.

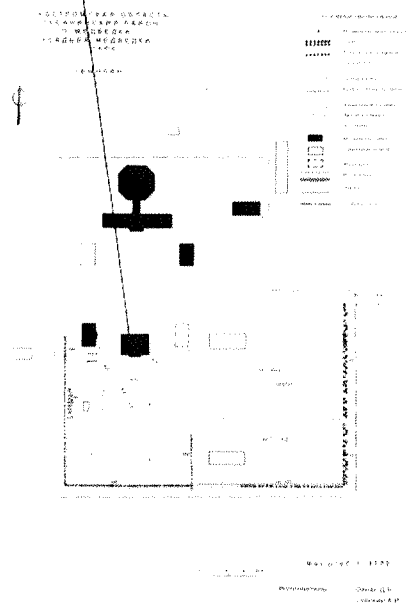
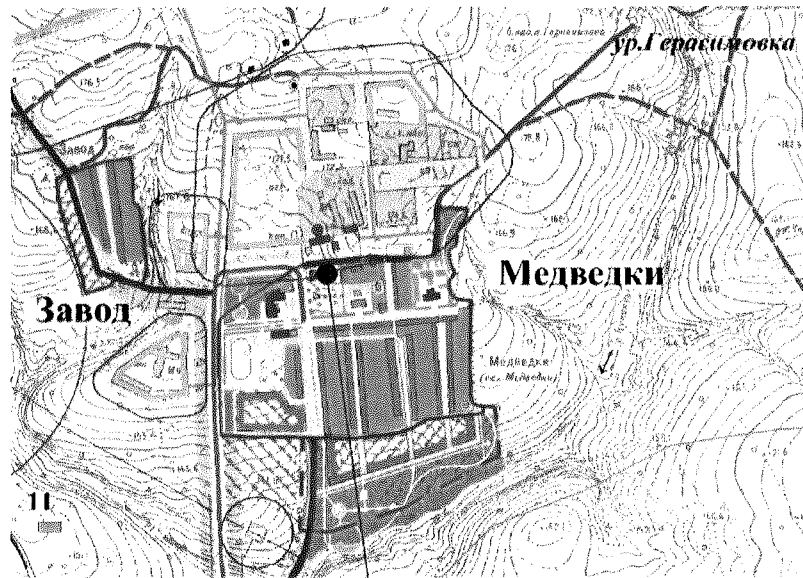
7. Предмет охраны может быть изменен на основании документов или результатов историко-культурных исследований, отсутствующих при подготовке предмета охраны объекта культурного наследия и дающих основания для изменения предмета охраны объекта культурного наследия.

Приложение №1
к предмету охраны объекта
культурного наследия федерального значения
«Усадьба «Медведки», XIX в.: Главный дом», XIX в.
(Костромская область, Сусанинский район,
усадьба «Медведки»)

1. Связь с ландшафтом и архитектурно-художественным ансамблем окружающих построек:

1) главный дом входит в состав усадьбы архитектурного комплекса.

2) объект расположен на южной части территории комплекса.



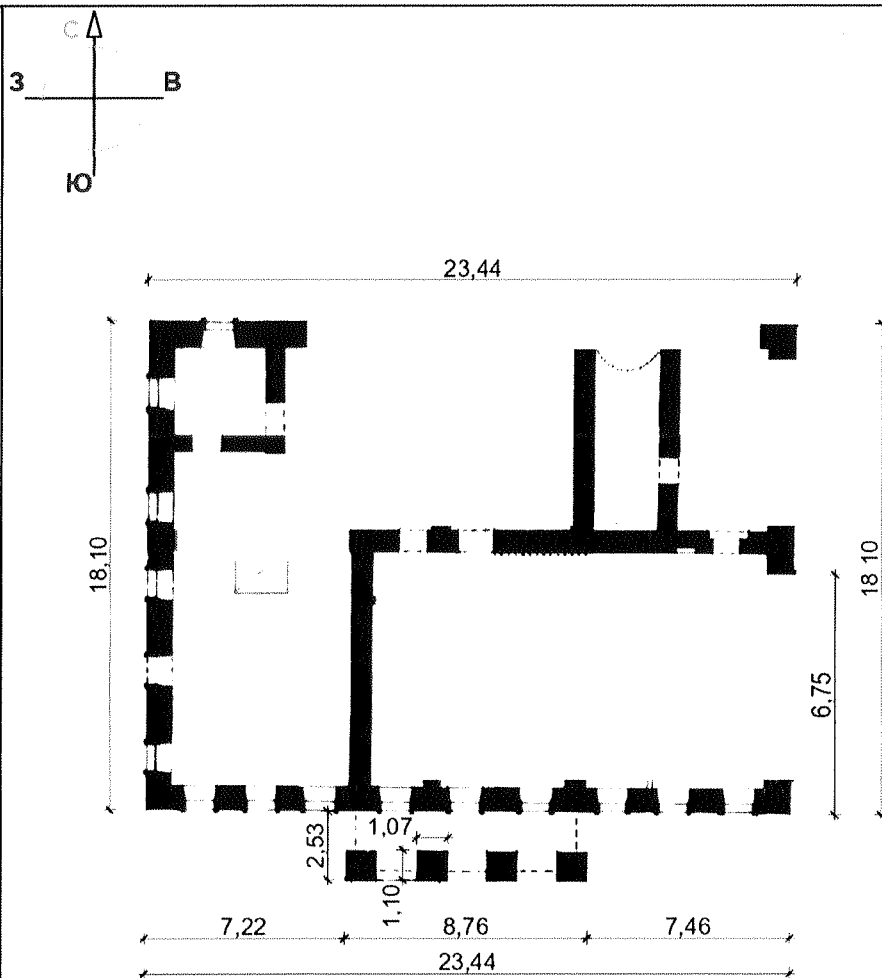
2. Стилистические особенности объекта:

- поздний классицизм
конца XIX века.





3. Объемно-пространственная и планировочная композиция:

1) здание двухэтажное с Т-образным мезонином над центральной частью объема;
- основной объем прямоугольный, слегка вытянутый по оси запад - восток, с южной стороны дополнен выступающим 4-х колонным портиком;
- тип крыши: над основным объемом вальмовая, треугольный фронтон по южному фасаду, вальмовая крыша - над мезонином;
2) общий габарит здания (габариты в уровне первого этажа, основной объем без учета портика): по южному фасаду - 23,44 п.м., по западному фасаду - 18,10 п.м., по северному фасаду - 23,44 п.м., по восточному фасаду - 18,10 п.м.;



Условные обозначения:

-  - существующие, сохранившиеся конструкции
-  - разрушенные конструкции

3. Объемно-пространственная и планировочная композиция:

3) высотная отметка по юго-западному, юго-восточному, северо-восточному северо-западному углам основного объема - колеблется от 5,82 до 6,04м. высота портика по южному фасаду от уровня цоколя до верха колонн 7,95 м.

Южный фасад



Западный фасад



Восточный фасад



Северный фасад



4. Композиционное решение фасадов:

1. Южный фасад:

- композиция фасада симметрична, трехчастная в 9 осях проемов в уровне 1-го и 2-го этажей, мезонин в 3 оси проемов (4-6);
- центральный портик на высоту здания (объединяет проемы в осях 4-6);
- треугольный фронтон дополнен ступенчатым аттиком;
- местоположение балконов в уровне 2-го этажа по 4, 5, 6-й, осям и в уровне мезонина по 5-ой оси;
- назначение проемов по 5-ой оси 2-го этажа и мезонина - дверные проемы, остальные проемы по осям оконные;
- местоположение наружных лестниц на балкон 2-го этажа - с правого и левого флангов центрального портика;



1 2 3 4 5 6 7 8 9

Западный фасад:

- Композиция фасада в 5 осей проемов;
- дверные проемы в уровне 1-го этажа по 1-й и 4-й осям;



1

2

3

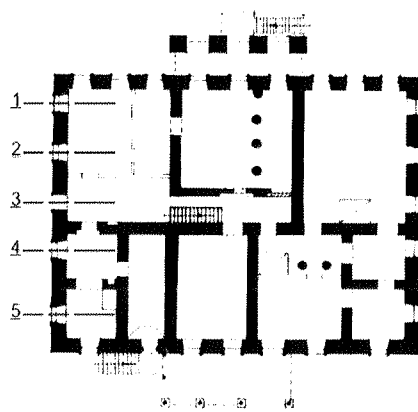
4

5

4. Композиционное решение фасадов:

3. Восточный фасад:

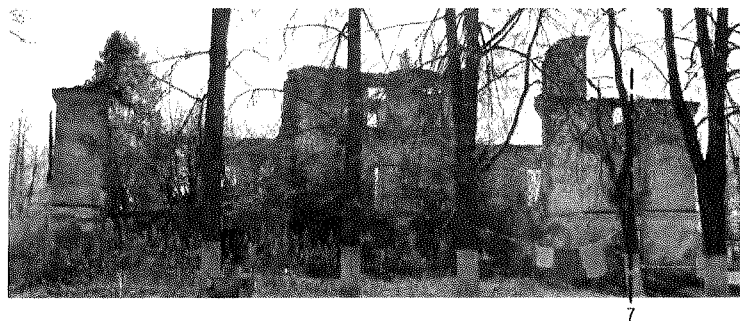
- композиция фасада в 5 осях проемов;
- назначение проемов в уровне 1-го этажа по 3-й оси - дверной, остальные оконные;



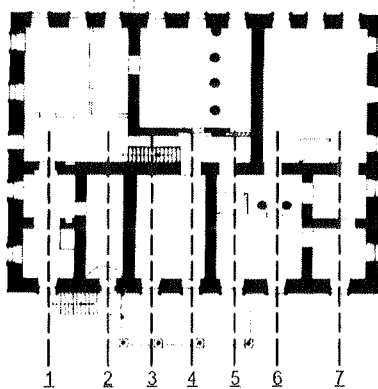
4. Композиционное решение фасадов:

4. Северный фасад:

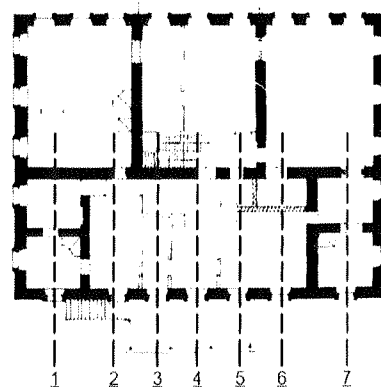
- композиция фасада симметрична, в 7 осей проемов в уровне 1-го и 2-го этажей, в уровне мезонина - 5 проемов (с 1 1-й по 6-ю оси);
- дверные проемы в уровне 1-го этажа по второй оси, в уровне 2-го этажа по 4-й оси;
- назначение проемов в уровне 1-го этажа по 2-й оси и в уровне 2-го этажа по 4-й оси - дверные; остальные проемы по осям оконные;
- местоположение балкона-веранды: по центру фасада в уровне 2-го этажа;



План 1-го этажа



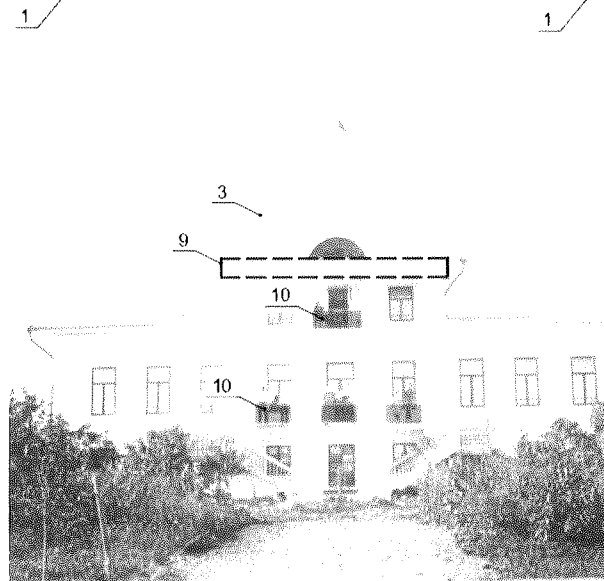
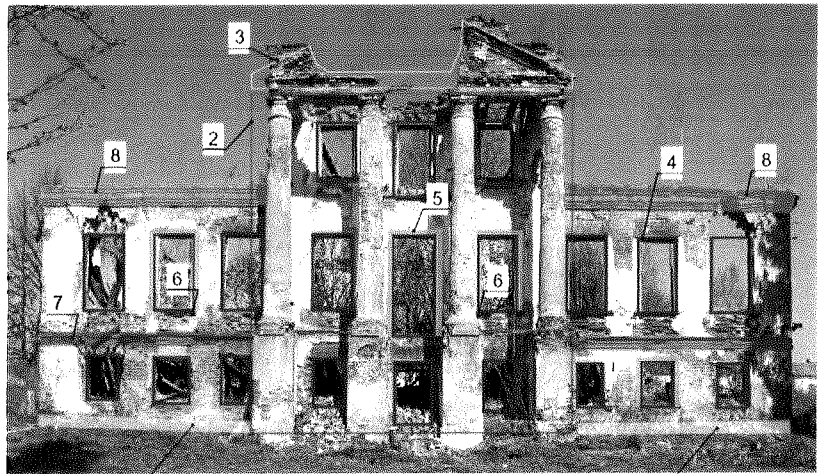
План 2-го этажа





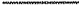







5. Архитектурно-художественное оформление фасадов, включая форму, размер и оформление проемов:

1. Южный фасад:

- выступающий, профилированный цоколь (1);
- тосканские колонны портика на высоких пьедесталах (2);
- наличие полукруглого окна в тимпане треугольного фронтона, аттик - ступенчатый (3);
- наличие проемов по осям, их ритм и габариты (4);
- характер обрамления проемов профилированными наличниками (местоположение сохранившихся элементов согласно приложению №1 к настоящему предмету охраны) (5);
- подоконная профилированная полочка в уровне 2-го этажа (местоположение сохранившихся элементов согласно приложению №1 к настоящему предмету охраны) (6);
- профилированный междуэтажный карниз (7);
- профилированный ступенчатый венчающий карниз (8);
- антаблемент по портику и фронтому (9)
- характер оформления балкона в уровне 2-го этажа и мезонина - ограждение решетчатым парапетом(10);



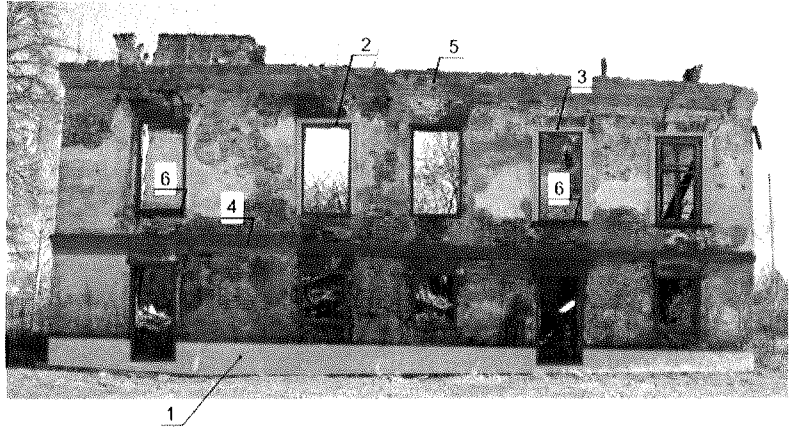
-  - цоколь с переменной высотой, выступающий, профилированный (1);
-  - тосканские колонны портика на высоких пьедесталах (2);
-  - полукруглое окно в тимпане треугольного фронтона, ступенчатый аттик (3);
-  - ритм, ширина и высота сохранившихся первоначальных проемов (4);
-  - обрамление проемов профилированными наличниками (5);
-  - подоконная профилированная полочка (6);
-  - профилированный междуэтажный карниз (7);
-  - профилированный ступенчатый венчающий карниз (8);
-  - антаблемент по портику и фронтому (9);
-  - ограждение решетчатым парапетом балкона в уровне 2-го этажа и мезонина (10);

5. Архитектурно-художественное оформление фасадов, включая форму, размер, расстекловку и оформление проемов:

2. Западный, восточный, северный фасады:

- выступающий профилированный цоколь (1);
- наличие проемов по осям, их ритм и габариты (2);
- характер оформления проемов профилированными наличниками (местоположение сохранившихся элементов согласно приложению №1 к настоящему предмету охраны) (3);
- наличие и характер оформления элемента - междуэтажный карниз профилированный (местоположение сохранившихся элементов согласно приложению №1 к настоящему предмету охраны) (4);
- наличие и характер оформления элемента - венчающий карниз основного здания профилированный ступенчатый карниз в завершении мезонина профилированный (5);
- наличие подоконной профилированной полочки в уровне 2-го этажа (местоположение сохранившихся элементов согласно приложению №1 к настоящему предмету охраны) (6);

Западный фасад





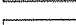



Восточный фасад



Восточный фасад (историческая фотофиксация)



-  - цоколь с переменной высотой, выступающий, профилированный (1);
-  - ритм, ширина и высота сохранившихся первоначальных проемов (2);
-  - оформление проемов профилированными наличниками (3);
-  - профилированный междуэтажный карниз (4);
-  - профилированный ступенчатый венчающий карниз (5);
-  - подоконная профилированная полочка (6);

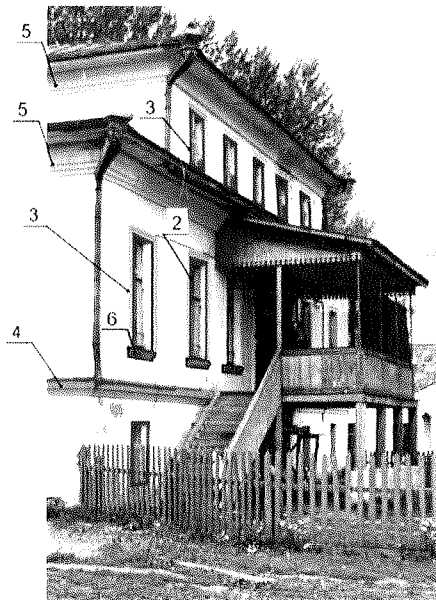
5. Архитектурно-художественное оформление фасадов, включая форму, размер, расстекловку и оформление проемов:





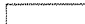

Северный фасад



1

**Северный фасад
(историческая фотофиксация)**

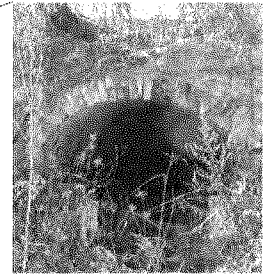
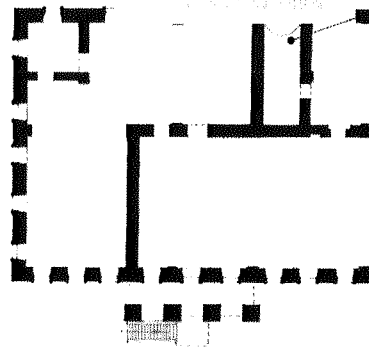


-  - цоколь с переменной высотой, выступающий, профилированный (1);
-  - ритм, ширина и высота сохранившихся первоначальных проемов (2);
-  - обрамление проемов профилированными наличниками (3);
-  - профилированный междуэтажный карниз (4);
-  - профилированный ступенчатый венчающий карниз (5);
-  - подоконная профилированная полочка (6);

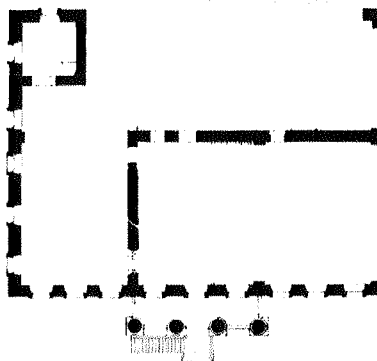
6. Конструктивная система и материалы строительства:

- 1) тип фундаментов - ленточные;
- 2) материал цоколя, наружных стен - глиняный кирпич, оштукатурен и окрашен с фасадов;
- 3) наружные и внутренние капитальные стены - глиняный кирпич на известково-песчаном растворе, фасады оштукатурены и окрашены (местоположение сохранившихся элементов согласно приложению №1 к настоящему предмету охраны);
- 4) перемычки - клинчатые, для всех наружных проемов;
- 5) слуховые окна - полуциркульные, наличие;
- 6) конструкция крыши над основным объемом и над мезонином - вальмовая, покрытие: кровельная сталь (листовая, с фальцевым соединением);
- 7) коробовый свод над помещением 1-го этажа (местоположение сохранившихся элементов согласно приложению №1 к настоящему предмету охраны);
- 8) материал заполнения оконных проемов - дерево, облик заполнения дверных проемов наружных стен в соответствии историческим образцам;

План 1-го этажа



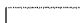



План 2-го этажа



План мезонина

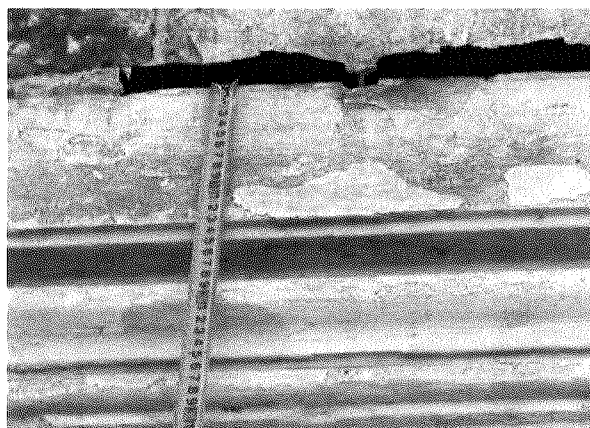
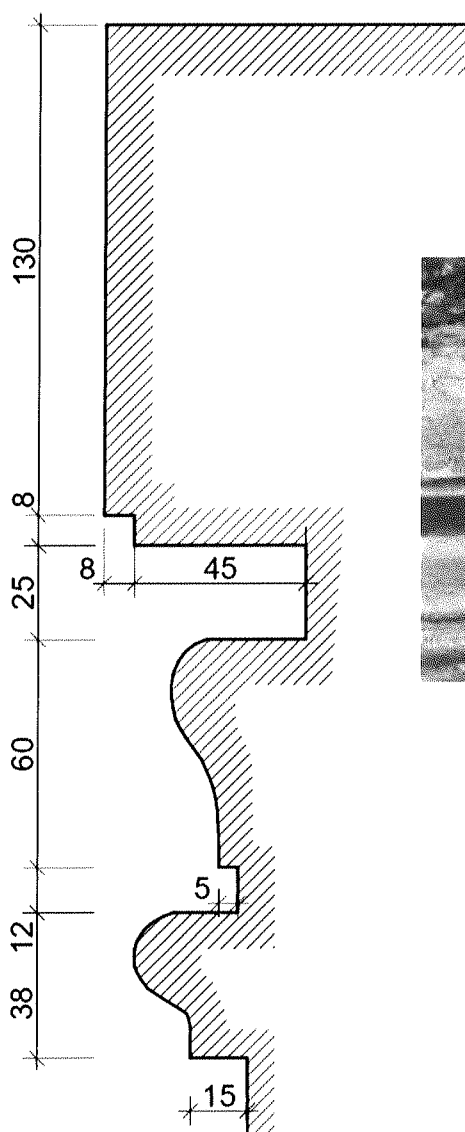
Условные обозначения:

-  - Существующие конструкции подлежащие сохранению
-  - Коробовый свод
-  - Предметом охраны закрепляем местоположение, габариты утраченных конструкций
-  - Конструкции выполнены в поздний период

7. Предмет охраны может быть изменен на основании документов или результатов историко-культурных исследований, отсутствующих при подготовке предмета охраны объекта культурного наследия и дающих основания для изменения предмета охраны объекта культурного наследия.

Приложение №2
к предмету охраны объекта
культурного наследия федерального значения
«Усадьба «Медведки», XIX в.: Главный дом», XIX в.
(Костромская область, Сусанинский район,
усадьба «Медведки»)

Шаблон междуэтажного
карниза М 1:2



Шаблон цоколя 1:1

