

ИНСПЕКЦИЯ ПО ОХРАНЕ ОБЪЕКТОВ КУЛЬТУРНОГО НАСЛЕДИЯ КОСТРОМСКОЙ ОБЛАСТИ

ПРИКАЗ

от «11» 01 2024 года № 10-ИПА

г. Кострома

Об утверждении предмета охраны объекта культурного наследия федерального значения «Торговые ряды - корпус № 4», XIX в. (Костромская область, г. Галич)

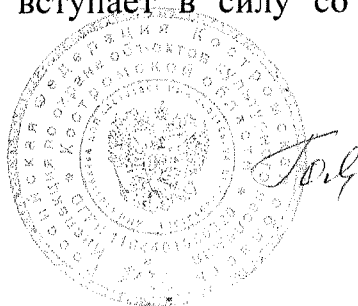
В соответствии с Федеральным законом от 25 июня 2002 года № 73-ФЗ «Об объектах культурного наследия (памятниках истории и культуры) народов Российской Федерации», положением об инспекции по охране объектов культурного наследия Костромской области, утвержденным постановлением губернатора Костромской области от 16 ноября 2015 года №206 «Об инспекции по охране объектов культурного наследия Костромской области», на основании проекта предмета охраны объекта культурного наследия федерального значения «Торговые ряды - корпус № 4», XIX в. (Костромская область, г. Галич),

ПРИКАЗЫВАЮ:

1. Утвердить предмет охраны объекта культурного наследия федерального значения «Торговые ряды - корпус № 4», XIX в. (адрес в соответствии с актом о постановке на государственную охрану: Костромская область, г. Галич; адрес в соответствии с Федеральной информационной адресной системой: Костромская область, городской округ город Галич, город Галич, площадь Революции, здание 7Б, корпус 4), согласно приложению.

2. Настоящий приказ вступает в силу со дня его официального опубликования.

Начальник инспекции



С.Е. Голикова

Приложение

УТВЕРЖДЕН
приказом инспекции по охране
объектов культурного наследия
Костромской области

от «11» 01 2024 г. № 10-НПА

ПРЕДМЕТ ОХРАНЫ

объекта культурного наследия федерального значения
«Торговые ряды - корпус № 4», XIX в.
(Костромская область, г. Галич)

1. Предметом охраны является, двухсветное с антресолю кирпичное и оштукатуренное здание с подвалами, П-образное в плане, под вальмовой кровлей.

2. Связь с ландшафтом и архитектурно-художественным ансамблем окружающих построек (приложение №1 к настоящему предмету охраны):

1) здание входит в комплекс торговых рядов, который занимает основное пространство площади, отличающейся исключительной живописностью, благодаря сильному понижению рельефа с востока на запад, в сторону Галичского озера;

2) Корпус №4 возведен на возвышенной восточной части площади, у подножия Поклонной горы, южным фасадом обращен к ул. Леднева, западным фасадом обращен к Площади Революции (ул. Луначарского);

3) Корпус № 4 - западный корпус в северном каре Верхних рядов, состоящих из двух неполных каре;

4) формообразующий и смысловой центр города.

3. Стилистические особенности объекта (приложение №1 к настоящему предмету охраны): поздний классицизм.

4. Объемно-пространственная и планировочная композиция (приложение №1 к настоящему предмету охраны):

1) здание представляет собой двухэтажную с подвалами П-образную постройку, со сквозным арочным проездом по центру западного и восточного фасадов и вальмовой кровлей;

2) общий габарит здания по восточному фасаду - 64,39 м, по южному фасаду - 30,06 м, по западному фасаду - 64,75 м, по северному фасаду - 29,80 м, по дворовому южному фасаду 12,39 м, по дворовому северному

фасаду 12,44 м, по юго-восточному фасаду 2,35 м, по северо-восточному фасаду 2,47 м.;

3) открытые галереи с колоннадой, несущие антаблемент, пилоны с прорезанными арками по южному, восточному, северному, западному, дворовому южному и северному фасадам;

4) высотная отметка здания от уровня пола галереи до подшива кровли:

по юго-западному углу - 5,65 м;

по юго-восточному углу - 5,44 м;

по северо-восточному углу 5,45 м;

по северо-западному углу - 5,80 м.

5. Композиционное решение фасадов (приложение №1 к настоящему предмету охраны).

5.1. Южный фасад:

1) колоннада галереи упрощенного тосканского ордера (6 колонн), несущая антаблемент;

2) с правого и левого фланга фасада 2 пилон с арочными проемами ведущие на галерею;

3) 9 осей проемов основной стены фасада;

4) лестницы на галерею со стороны южного и восточного фасадов.

5.2. Западный фасад:

1) колоннада галереи упрощенного тосканского ордера (по 6 колонн), несущая антаблемент с левого и правого фланга относительно центральной оси;

2) по оси симметрии фасада располагается сквозной арочный проезд, завершенный фронтоном;

3) 4 пилон с арочными проемами, фланкирующие фасад и арочный проезд центральной оси;

4) 18 проемов в 2 уровня основной стены фасада;

5) в уровне цоколя проемы расположены по 3, 7, 12, 16-й осям;

6) лестницы на галерею по правому и левому флангу относительно сквозного, центрального проезда и по правому флангу фасада.

5.3. Северный фасад:

1) колоннада галереи упрощенного тосканского ордера (6 колонн), несущая антаблемент;

2) с правого и левого фланга фасада 2 пилон с арочными проемами;

3) 1-й проем в уровне 1-го этажа, со 2-й по 9-ю ось проемы в 2 уровня основной стены фасада;

4) местоположение проемов в уровне цоколя, сдвинуты вправо от оси 8,9.

5.4. Восточный фасад:

1) колоннада галереи упрощенного тосканского ордера (по 2 колонны), несущая антаблемент, с левого и правого фланга относительно центральной оси;

2) по оси симметрии фасада располагается сквозной арочный проезд;

3) 2 пилон с арочными проемами по левому и правому флангам сквозного арочного проезда;

4) 11 осей проемов в 2 уровня основной стены фасада галереи, 12 проем в уровне 1-го этажа основной стены фасада галереи;

5) торец восточного фасада южной части:

2 арочных проема ведущие на галереи по правому и левому флангам фасада;

6) торец восточного фасада северной части:

три проема фасада, 1-й и 3-й из которых арочные, располагаются по правому и левому флангам, ведут на галереи.

5.5. Дворовый северный фасад:

1) 2 колонны открытой галереи, несущие антаблемент;

2) с левого фланга открытой галереи пилон с арочным проемом;

3) 4 оси проемов в 2 уровня, 1-й проем в уровне 1-го этажа основной стены фасада;

4) местоположение лестницы на галерею со стороны восточного фасада.

5.6. Дворовый южный фасад:

1) 2 колонны открытой галереи, несущие антаблемент;

2) с правого фланга открытой галереи пилон с арочным проемом;

3) с 1-го по 6-й проем в уровне 1-го этажа основной стены фасада галереи.

5.7. Дворовые северо-восточный и юго-восточный фасады:

1) пилон с арочным проемом.

6. Архитектурно-художественное оформление фасадов (западный, южный, северный, восточный, дворовые (южный, северный, северо-восточный, юго-восточный), включая форму, размер, расстекловку и оформление оконных и дверных проемов (приложение №1 к настоящему предмету охраны):

1) гладкий цоколь открытой галереи со стороны западного, южного и северного фасадов;

2) колоннада тосканского ордера (приложение №2 к настоящему предмету охраны, рис.3, 4);

3) многопрофильный ступенчатый венчающий карниз с гладким фризом (приложение №2 к настоящему предмету охраны, рис.1);

4) стены-пилоны с арочными проемами с горизонтальным рустом и клинчатыми замковыми камнями (над арками);

5) прямоугольные очертания проемов в нишах 1-го этажа основной стены фасада;

6) полуциркульное очертание проемов основной стены фасада (второй свет) на западном, южном и северном фасадах;

7) циркульное очертание проемов основной стены фасада (второй свет) на восточном и двореком северном фасадах;

8) профилированный пояс антаблемента (приложение №2 к настоящему предмету охраны, рис.2);

9) потолочный профилированный карниз в галерее северного, западного и южного фасадов (приложение №2 к настоящему предмету охраны, рис.5);

10) сквозной арочный проезд западного и восточного фасадов завершённый замковым камнем (приложение №2 к настоящему предмету охраны, рис.7);

11) пологий треугольный фронтон западного фасада, наличие профилированного карниза по скатам.

7. Внутренняя планировка, оформление интерьера (приложение №1 к настоящему предмету охраны):

1) капитальные стены объема - местоположение;

2) внутренняя планировка в капитальных стенах - секционного типа;

3) тянутый потолочный карниз открытой галереи (приложение №2 к настоящему предмету охраны, рис.5);

4) тянутый потолочный карниз в помещениях (приложение №2 к настоящему предмету охраны, рис. 6).

8. Конструктивная система и материалы строительства (приложение №1 к настоящему предмету охраны):

1) материал фундамента - бут, глиняный кирпич;

2) материал капитальных стен - кирпич, с фасадов стены оштукатурены и окрашены;

3) форма междуэтажных перекрытий - плоские по балкам, своды «Монье» (подвал);

4) форма перекрытий галереи - плоские, деревянные по деревянным балкам;

5) конфигурация крыши - скатная вальмовая; покрытие кровли - кровельная сталь (листовая); фальцевое соединение листов; наличие слуховых окон на скатах кровли;

6) заполнение оконных проемов - индивидуальное столярное;

7) заполнение наружных дверных проемов - филенчатое, индивидуальное столярное.

9. Предмет охраны может быть изменен на основании документов или результатов историко-культурных исследований, отсутствующих при подготовке проекта предмета охраны объекта культурного наследия, дающих основания для изменения предмета охраны объекта культурного наследия.

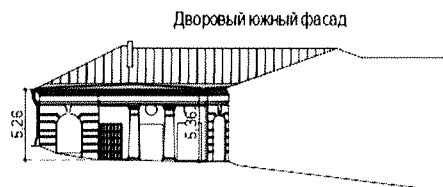
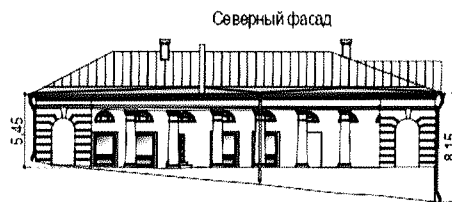
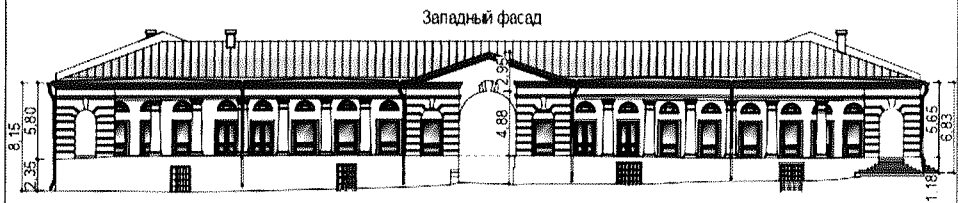
Приложение №1
к предмету охраны объекта
культурного наследия федерального значения
«Торговые ряды - корпус № 4», XIX в.
(Костромская область, г. Галич)

<p>1. Предметом охраны является, двухсветное с антресолями кирпичное и оштукатуренное здание с подвалами, П-образное в плане, под вальмовой кровлей</p>	
<p>2. Связь с ландшафтом и архитектурно-художественным ансамблем окружающих построек:</p> <p>1) здание входит в комплекс торговых рядов, который занимает основное пространство площади отличающейся исключительной живописностью, благодаря сильному понижению рельефа с востока на запад, в сторону Галичского озера;</p> <p>2) Корпус №4 возведен на возвышенной восточной части площади, у подножия Поклонной горы, южным фасадом обращен к ул. Леднева, западным фасадом обращен к Площади Революции (ул. Луначарского);</p> <p>3) Корпус № 4 - западный корпус в северном каре Верхних рядов, состоящих из двух неполных каре;</p> <p>4) формообразующий и смысловой центр города;</p>	
	<p>Схема расположения объекта</p> <p>Объект культурного наследия федерального значения "Торговые ряды - корпус №4", XIX в.</p>
<p>3. Стилистические особенности объекта:</p> <p>поздний классицизм.</p>	
<p>4. Объемно-пространственная и планировочная композиция:</p> <p>1) здание представляет собой двухсветную с антресолями и подвалами П-образную постройку, со сквозным арочным проездом по центру западного и восточного фасадов и вальмовой кровлей;</p> <p>2) общий габарит здания по восточному фасаду - 64,39 м, по южному фасаду - 30,06 м, по западному фасаду - 64,75 м, по северному фасаду - 29,80 м, по дворовому южному фасаду 12,39 м, по дворовому северному фасаду 12,44 м, по юго-восточному фасаду 2,35 м, по северо-восточному фасаду 2,47 м.</p>	
	<p>План 1-го этажа</p> <p>Восточный</p> <p>Торец восточного фасада северной части 19,24</p> <p>64,39</p> <p>Торец восточного фасада южной части 18,20</p> <p>Южный дворовой</p> <p>Юго-восточный фасад 29,84</p> <p>Северо-восточный фасад 2,44</p> <p>Северный дворовой</p> <p>Северный 29,80</p> <p>30,15</p> <p>4,20</p> <p>64,75</p> <p>30,06</p> <p>Южный</p> <p>Западный</p>


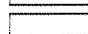
4. Объемно-пространственная и планировочная композиция:

3) открытые галереи с колоннадой, несущие антаблемент, пилоны с прорезанными арками по южному, восточному, северному, западному, дворовому южному и северному фасадам;

4) высотная отметка здания от уровня пола галереи до подшива кровли
 по юго-западному углу - 5,65 м,
 по юго-восточному углу - 5,44 м,
 по северо-восточному углу 5,45 м,
 по северо-западному углу - 5,80 м.



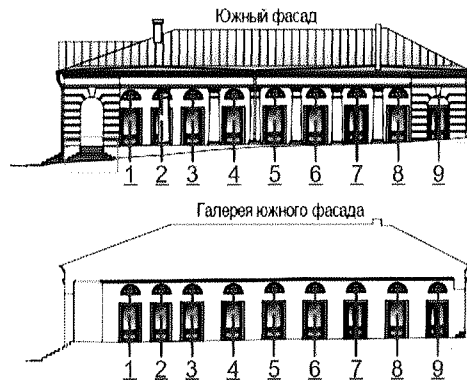
Условные обозначения:

-  - уровень пола галереи;
-  - поздняя закладка проемов

5. Композиционное решение фасадов:

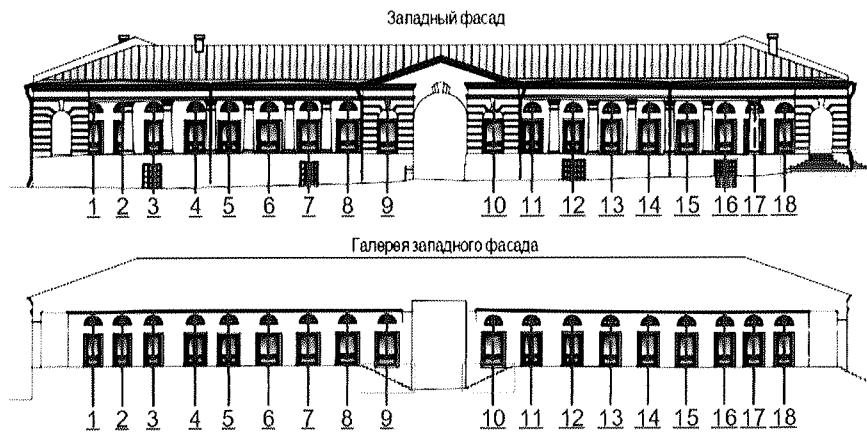
5.1. Южный фасад:

- 1) колоннада галереи упрощенного тосканского ордера (6 колонн), несущая антаблемент;
- 2) с правого и левого фланга фасада 2 пилона с арочными проемами ведущие на галерею;
- 3) 9 осей проемов основной стены фасада;
- 4) лестницы на галерею со стороны южного и восточного фасадов;



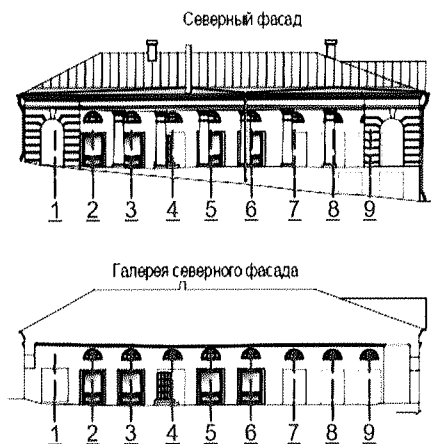
5.2. Западный фасад:


- 1) колоннада галереи упрощенного тосканского ордера (по 6 колонн) несущая антаблемент с левого и правого фланга относительно центральной оси;
- 2) по оси симметрии фасада располагается сквозной арочный проезд, завершенный фронтоном;
- 3) 4 пилон с арочными проемами фланкирующие фасад и арочный проезд, центральной оси;
- 4) 18 проемов в 2 уровня основной стены фасада;
- 5) в уровне цоколя проемы расположены по 3, 7, 12, 16-й осям;
- 6) лестницы на галерею по правому и левому флангу относительно сквозного, центрального проезда и по правому флангу фасада;



5.3. Северный фасад:

- 1) колоннада галереи упрощенного тосканского ордера (6 колонн), несущая антаблемент;
- 2) с правого и левого фланга фасада 2 пилон с арочными проемами;
- 3) 1-й проем в уровне 1-го этажа, со 2-й по 9-ю ось проемы в 2 уровня основной стены фасада;
- 4) местоположение проемов в уровне цоколя, сдвинуты вправо от оси 8,9



Условные обозначения:
 - Поздняя закладка проемов;

5. Композиционное решение фасадов:

5.4. Восточный фасад:

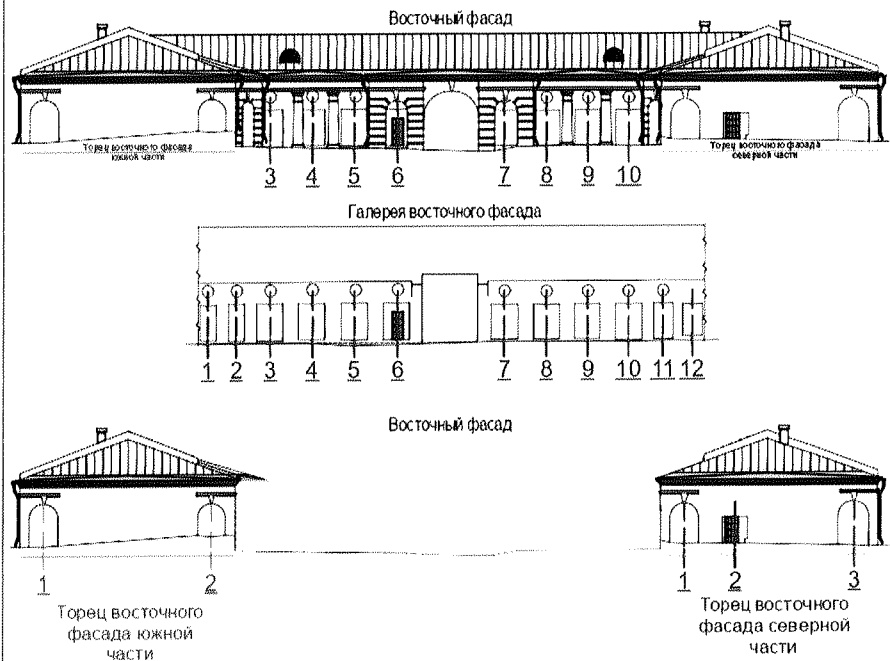
- 1) колоннада галереи упрощенного тосканского ордера (по 2 колонны) несущая антаблемент с левого и правого фланга относительно центральной оси;
- 2) по оси симметрии фасада располагается сквозной арочный проезд;
- 3) 2 пилона с арочными проемами по левому и правому флангам сквозного арочного проезда;
- 4) 11 осей проемов в 2 уровня по основной стене фасада галереи, 12 проем в уровне 1-го этажа основной стены фасада галереи;

5) Торец восточного фасада южной части:

- 2 арочных проема ведущие на галерею по правому и левому флангам фасада;

6) Торец восточного фасада северной части:

- три проема фасада, 1-й и 3-й из которых арочные, располагаются по правому и левому флангам, ведут на галерею;



5.5. Дворовый северный фасад:

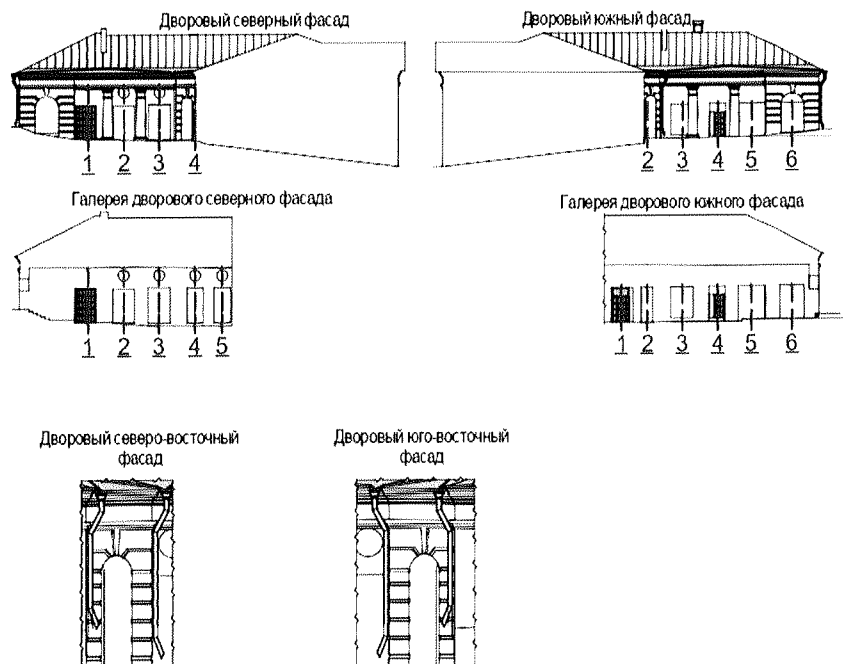
- 1) 2 колонны открытой галереи несущие антаблемент;
- 2) с левого фланга открытой галереи пилон с арочным проемом;
- 3) 4 оси проемов в 2 уровня, 1-й проем в уровне 1-го этажа основной стены фасада;
- 4) местоположение лестницы на галерею со стороны восточного фасада;

5.6. Дворовый южный фасад:

- 1) 2 колонны открытой галереи несущие антаблемент;
- 2) с правого фланга открытой галереи пилон с арочным проемом;
- 3) с 1-го по 6-й проем в уровне 1-го этажа основной стены фасада галереи;

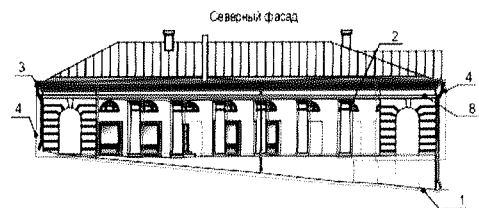
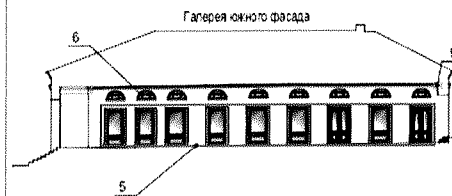
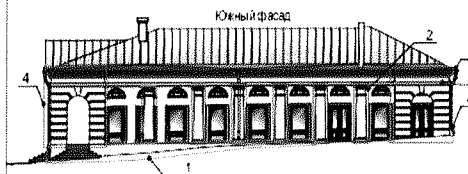
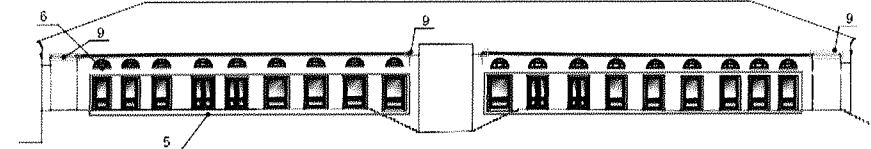
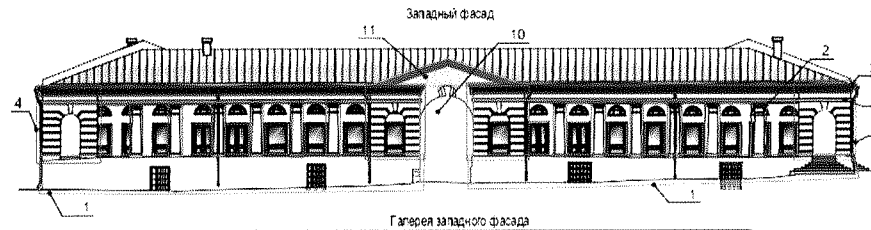
5.7. Дворовые северо-восточный и юго-восточный фасады

- 1) пилон с арочным проемом;



6. Архитектурно-художественное оформление фасадов (западный, южный, северный, восточный), дворовые (южный, северный, северо-восточный, юго-восточный), включая форму, размер, расстекловку и оформление оконных и дверных проемов:

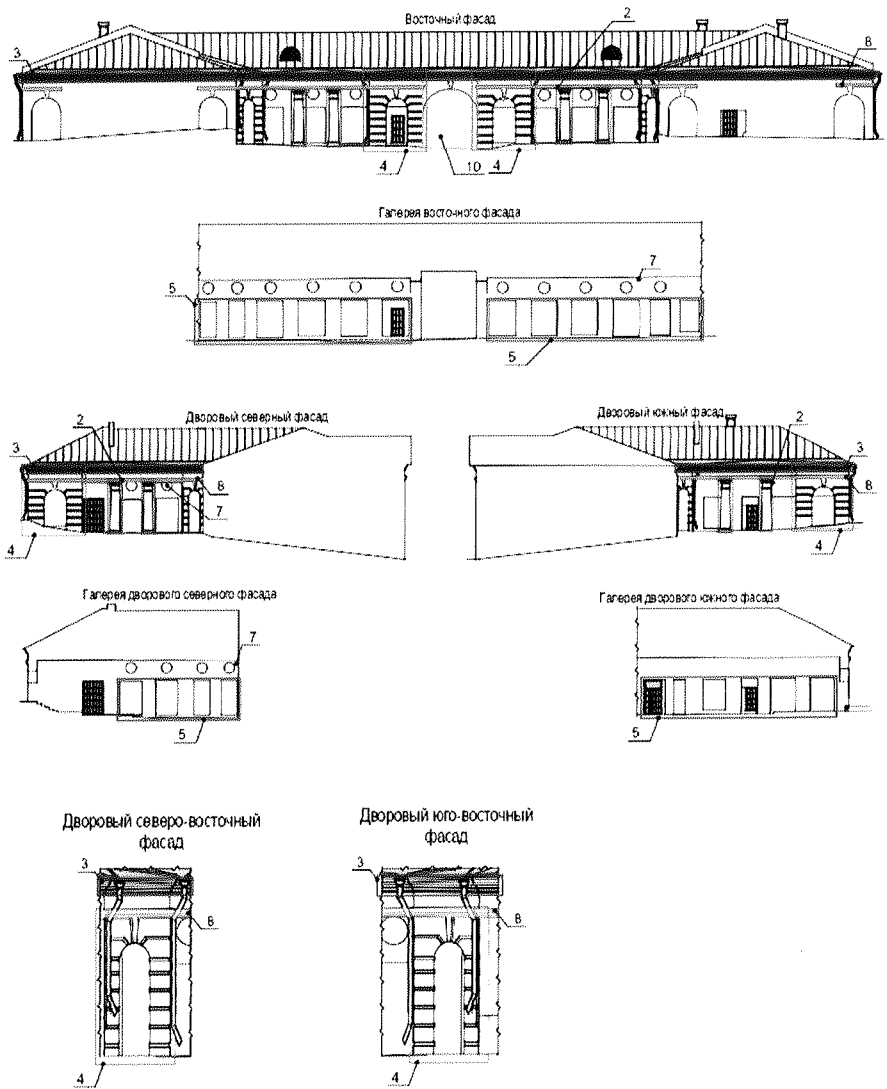
- 1) гладкий цоколь открытой галереи со стороны западного, южного и северного фасадов;
- 2) колоннада тосканского ордера (приложение №2 рис.3, 4);
- 3) многопрофильный ступенчатый венчающий карниз с гладким фризом (приложение №2 рис.1);
- 4) стены-пилоны с арочными проемами с горизонтальным рустом и клинчатыми замковыми камнями (над арками);
- 5) прямоугольные очертания проемов в нишах 1-го этажа основной стены фасада;
- 6) полуциркульное очертание проемов основной стены фасада (второй свет) на западном, южном и северном фасадах;
- 7) циркульное очертание проемов основной стены фасада (второй свет) на восточном и дворовом северном фасадах;
- 8) профилированный пояс антаблемента (приложение №2 рис.2);
- 9) потолочный профилированный карниз в галерее северного, западного и южного фасадам (приложение №2 рис.5);
- 10) сквозной арочный проезд западного и восточного фасадов завершенный замковым камнем (приложение №2 рис.7);
- 11) пологий треугольный фронтон западного фасада, наличие профилированного карниза по скатам;



Условные обозначения:

- — — — — - гладкий цоколь открытой галереи;
- — — — — - колоннада тосканского ордера;
- — — — — - многопрофильный ступенчатый венчающий карниз с гладким фризом;
- — — — — - стены-пилоны с арочными проемами, горизонтальным рустом и клинчатыми замковыми камнями;
- — — — — - прямоугольные очертания проемов в нишах 1-го этажа основной стены фасада;
- — — — — - полуциркульное, очертание проемов основной стены фасада (второй свет);
- ▭ - профилированный пояс антаблемента;
- ▭ - потолочный профилированный карниз в галерее;
- ▭ - сквозной арочный проезд завершен замковым камнем;
- ▭ - пологий треугольный фронтон с профилированным карнизом по скатам;

6. Архитектурно-художественное оформление фасадов, включая форму, размер, расстекловку и оформление оконных и дверных проемов:

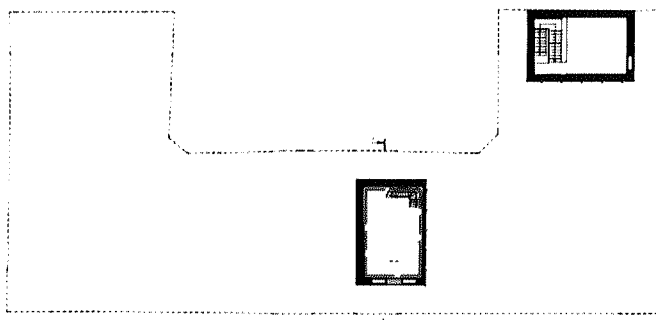
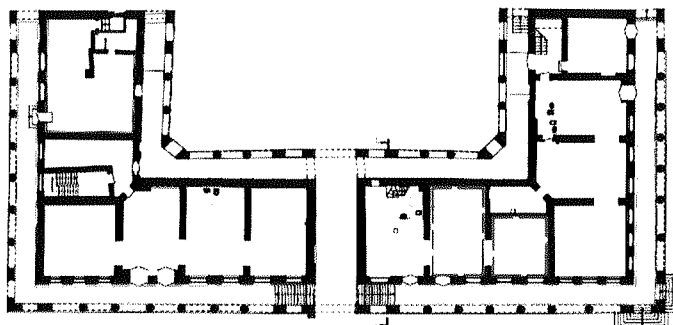


Условные обозначения:


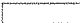


- — — — — - колоннада тосканского ордера;
- — — — — - многопрофильный ступенчатый венчающий карниз с гладким фризом;
- · — · — · — - стены-пилоны с арочными проемами, горизонтальным рустом и клинчатыми замковыми камнями;
- — — — — - прямоугольные очертания проемов в нишах 1-го этажа основной стены фасада;
- — — — — — - циркульное очертание проемов основной стены фасада (второй свет);
- ▭ — — — — — - профилированный пояс антаблемента;
- — — — — - сквозной арочный проезд завершен замковым камнем;

7. Внутренняя планировка, оформление интерьера:

- 1) капитальные стены объема - местоположение;
- 2) внутренняя планировка в капитальных стенах, секционного типа;
- 3) тянутый потолочный карниз открытой галереи (приложение №2 рис.5);
- 4) тянутый потолочный карниз в помещениях (приложение №2 рис. 6);



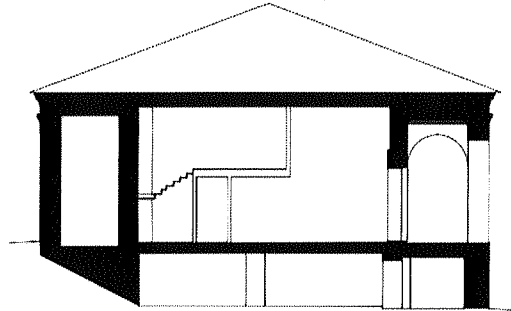
Условные обозначения:

-  - Капитальные стены;
-  - Конструкции, не подлежащие включению в предмет охраны;
-  - Тянутый потолочный карниз галереи;
-  - Тянутый потолочный карниз в помещении;

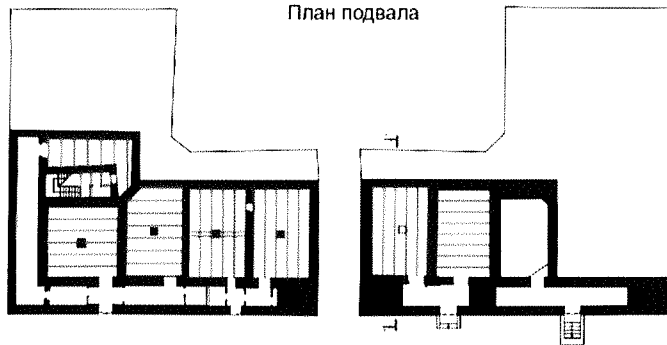
8. Конструктивная система и материалы строительства.

- 1) материал фундамента - бут, глиняный кирпич;
- 2) материал капитальных стен - кирпич, с фасадов стены оштукатурены и окрашены;
- 3) форма междуэтажных перекрытий - плоские по балкам, своды "Монье" (подвал);
- 4) форма перекрытий галереи - плоские, деревянные по деревянным балкам;
- 5) конфигурация крыши - скатная вальмовая; покрытие кровли - кровельная сталь (листовая); фальцевое соединение листов; наличие слуховых окон на скатах кровли;
- 6) заполнение оконных проемов - индивидуальное столярное;
- 7) заполнение наружных дверных проемов - филенчатое, индивидуальное столярное;

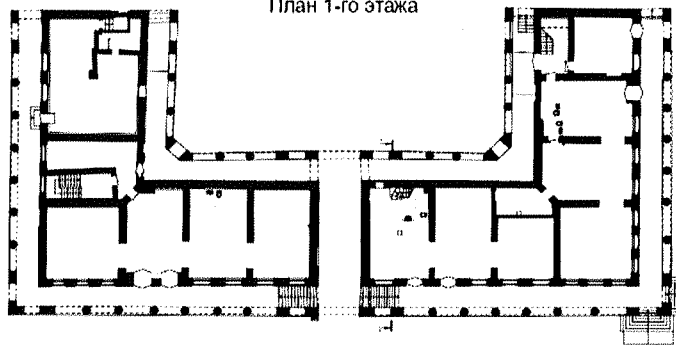
Разрез.




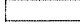
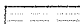
План подвала



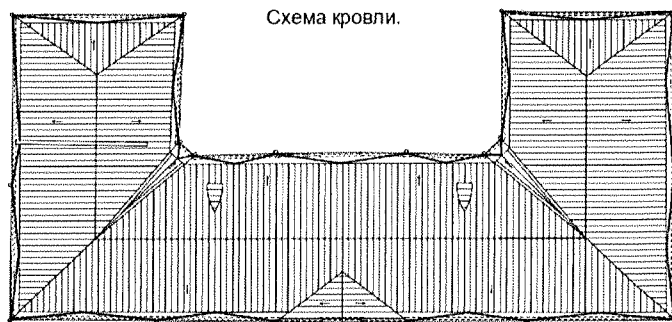
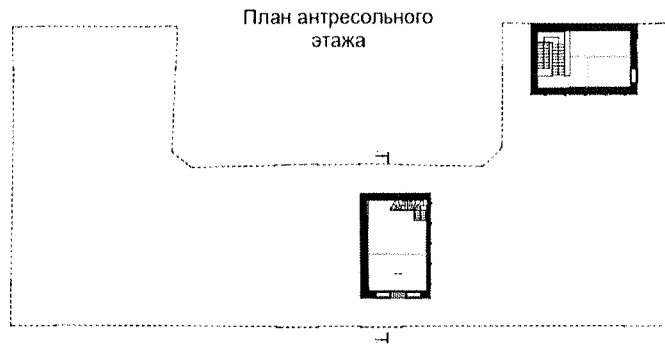
План 1-го этажа




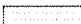
Условные обозначения:

-  - Капитальные стены;
-  - Конструкции, не подлежащие включению в предмет охраны;
-  - Своды "Монье";

8. Конструктивная система и материалы строительства.



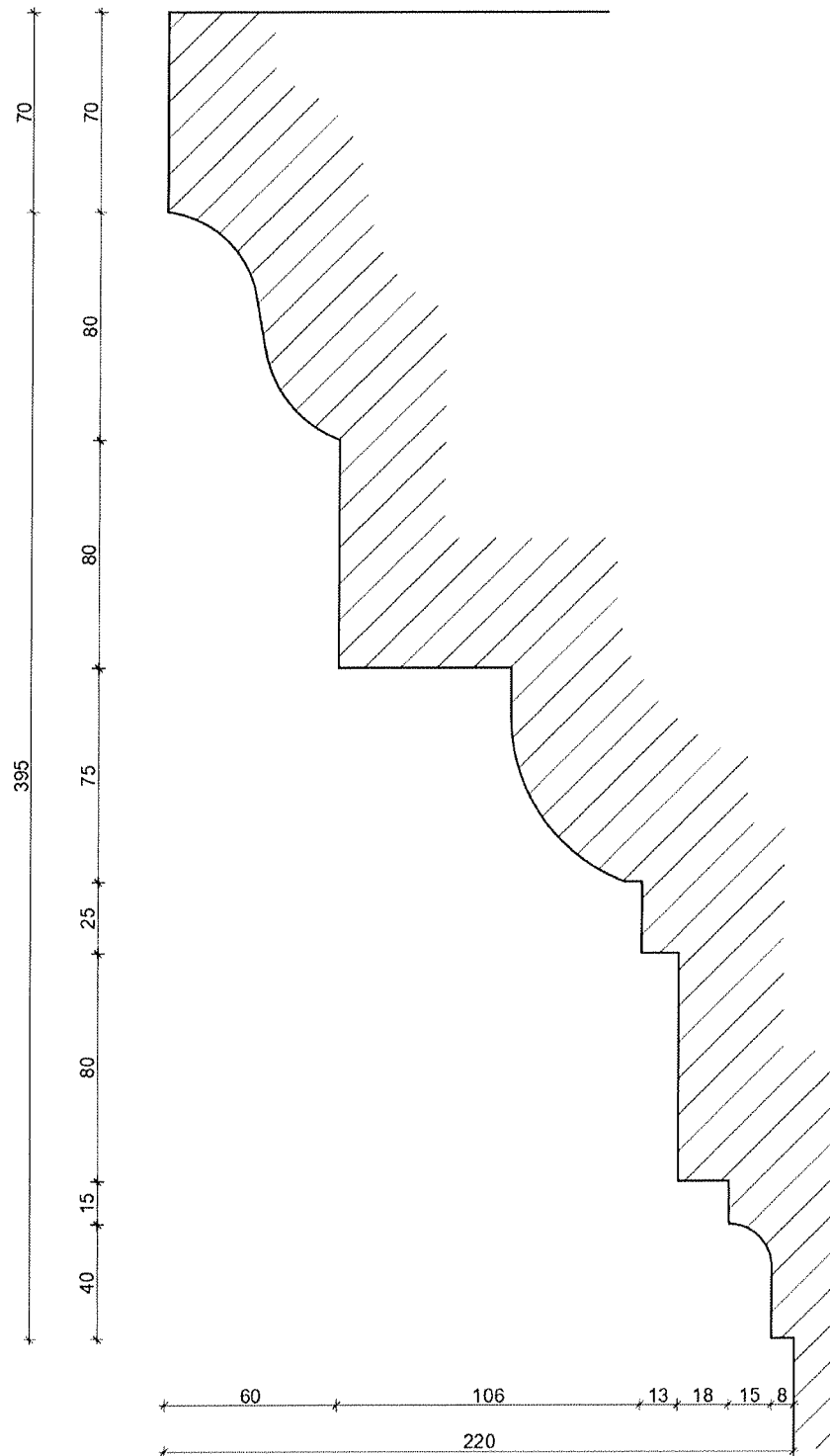
Условные обозначения:

-  - Капитальные стены;
-  - Конструкции, не подлежащие включению в предмет охраны;

9. Предмет охраны может быть изменен на основании документов или результатов историко-культурных исследований, отсутствующих при подготовке проекта предмета охраны объекта культурного наследия, дающих основания для изменения предмета охраны объекта культурного наследия

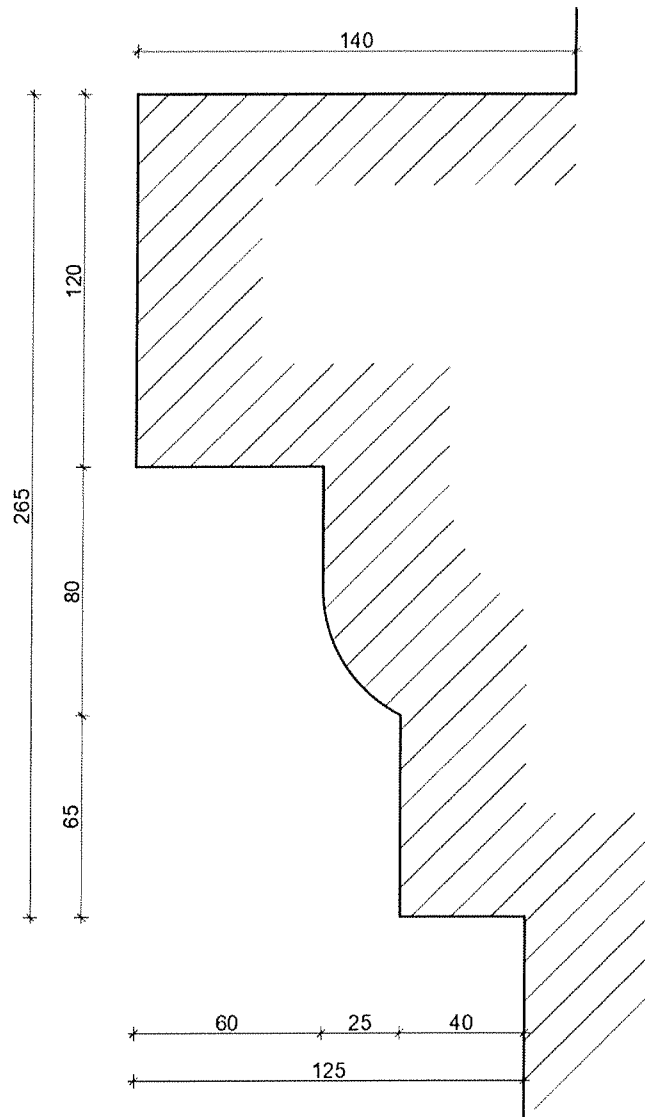
Приложение №2
к предмету охраны объекта
культурного наследия федерального значения
«Торговые ряды - корпус № 4», XIX в.
(Костромская область, г. Галич)

Венчающий карниз. Рисунок 1.



Примечание:
1. Размеры даны в мм.

Поясок антаблемента. Рисунок 2.



Примечание:
1. Размеры даны в мм.

Капитель колоны тосканского ордера. Рисунок 3.

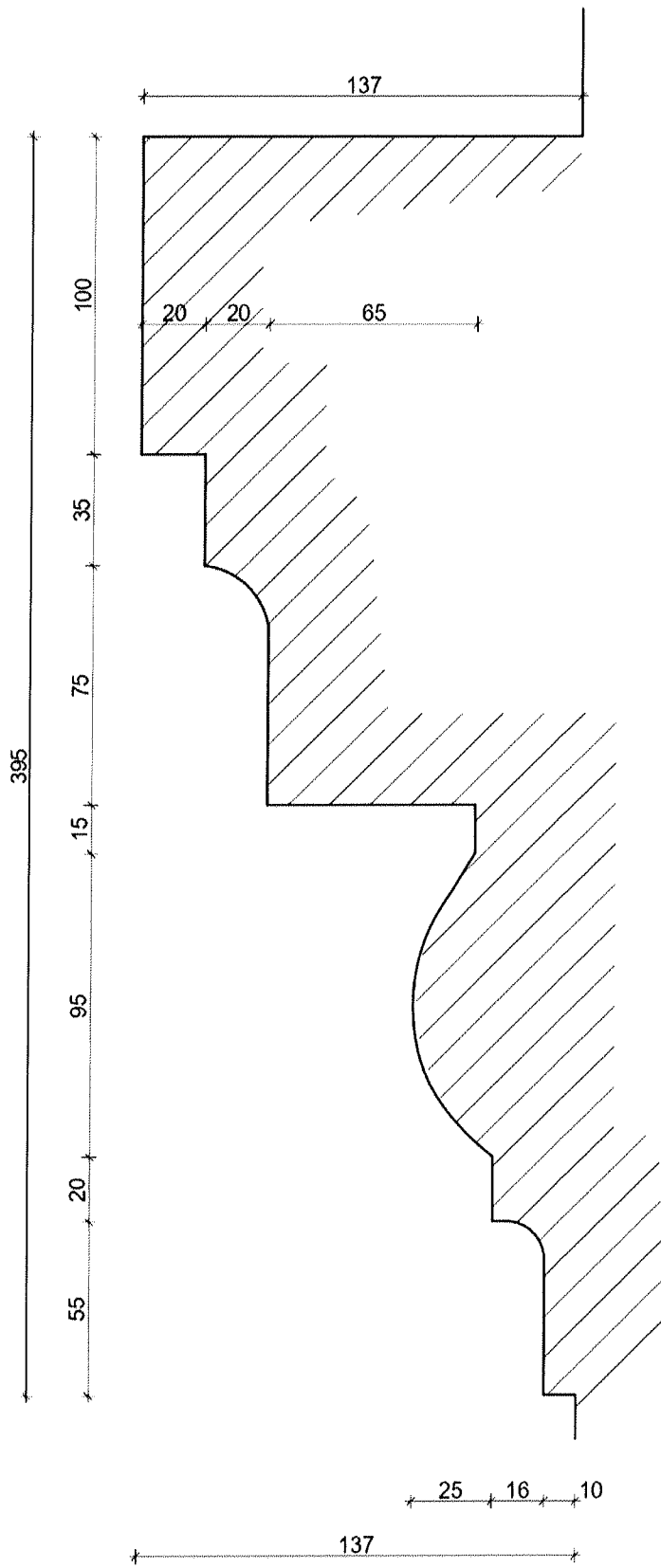


Рисунок 4.

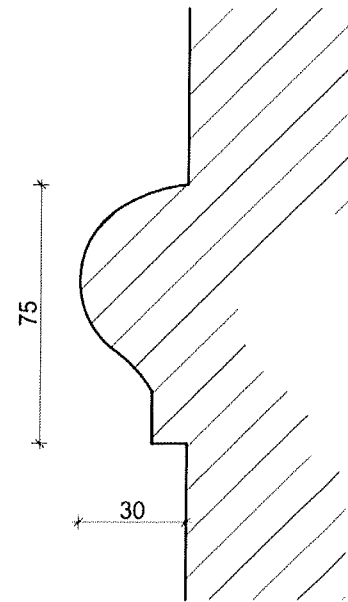


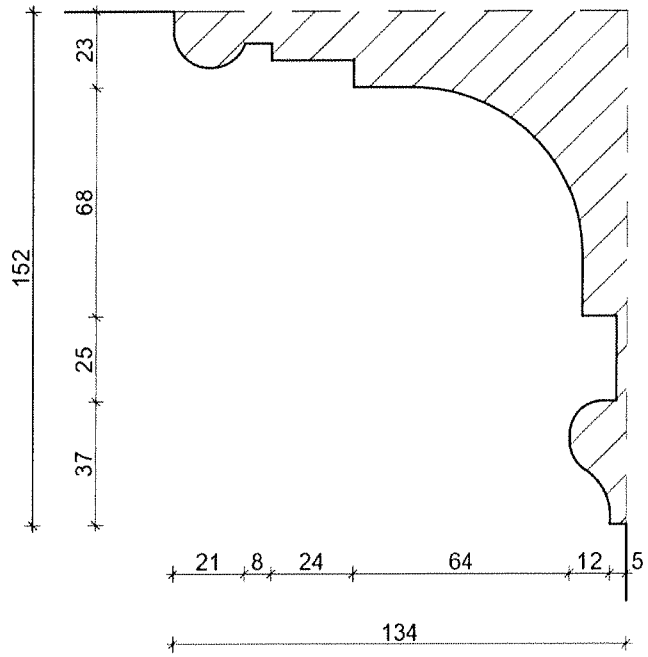
Рисунок 3.

Рисунок 4.

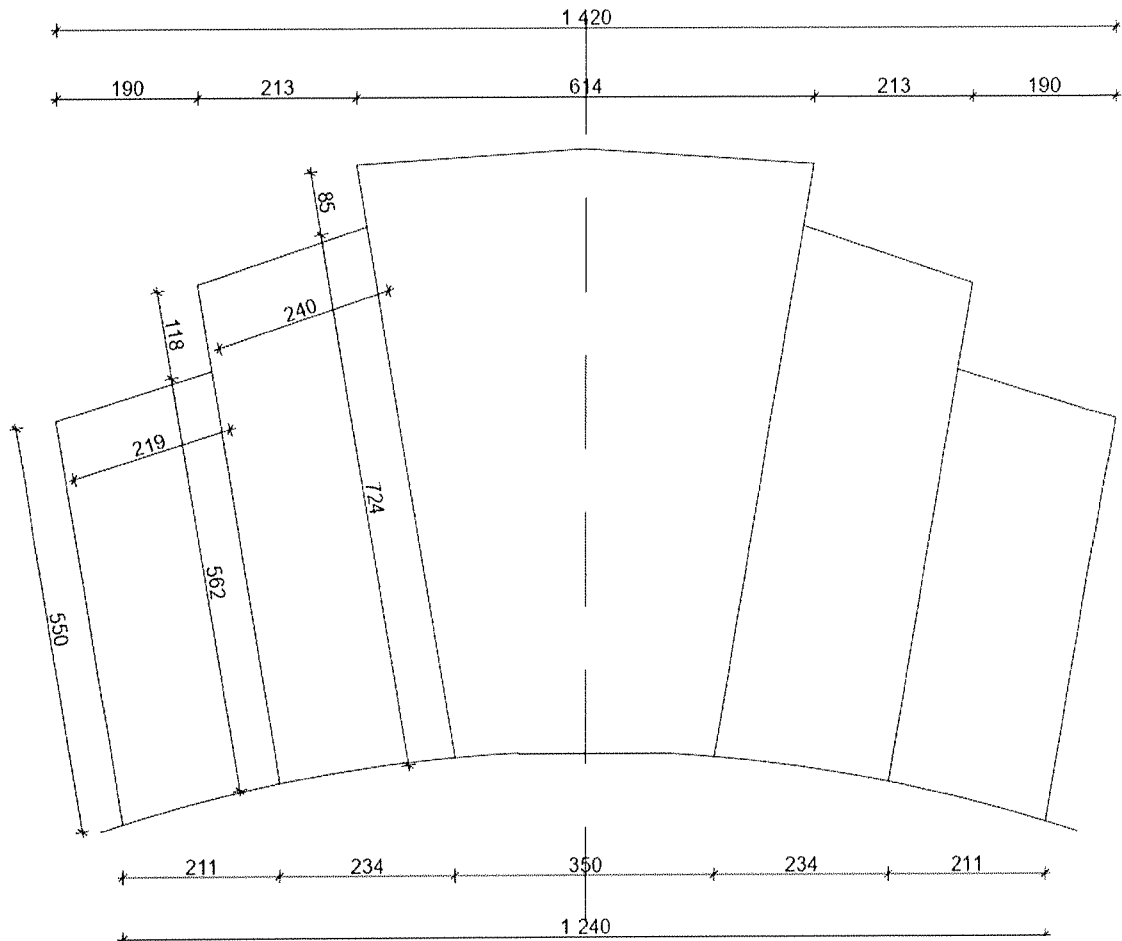


Примечание:
1. Размеры даны в мм.

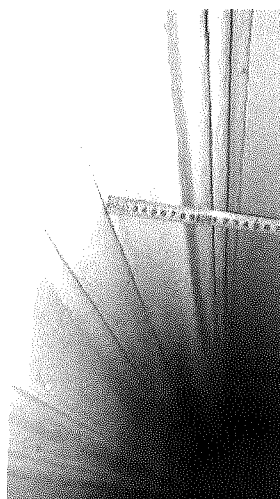
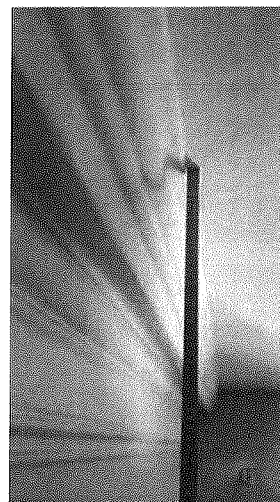
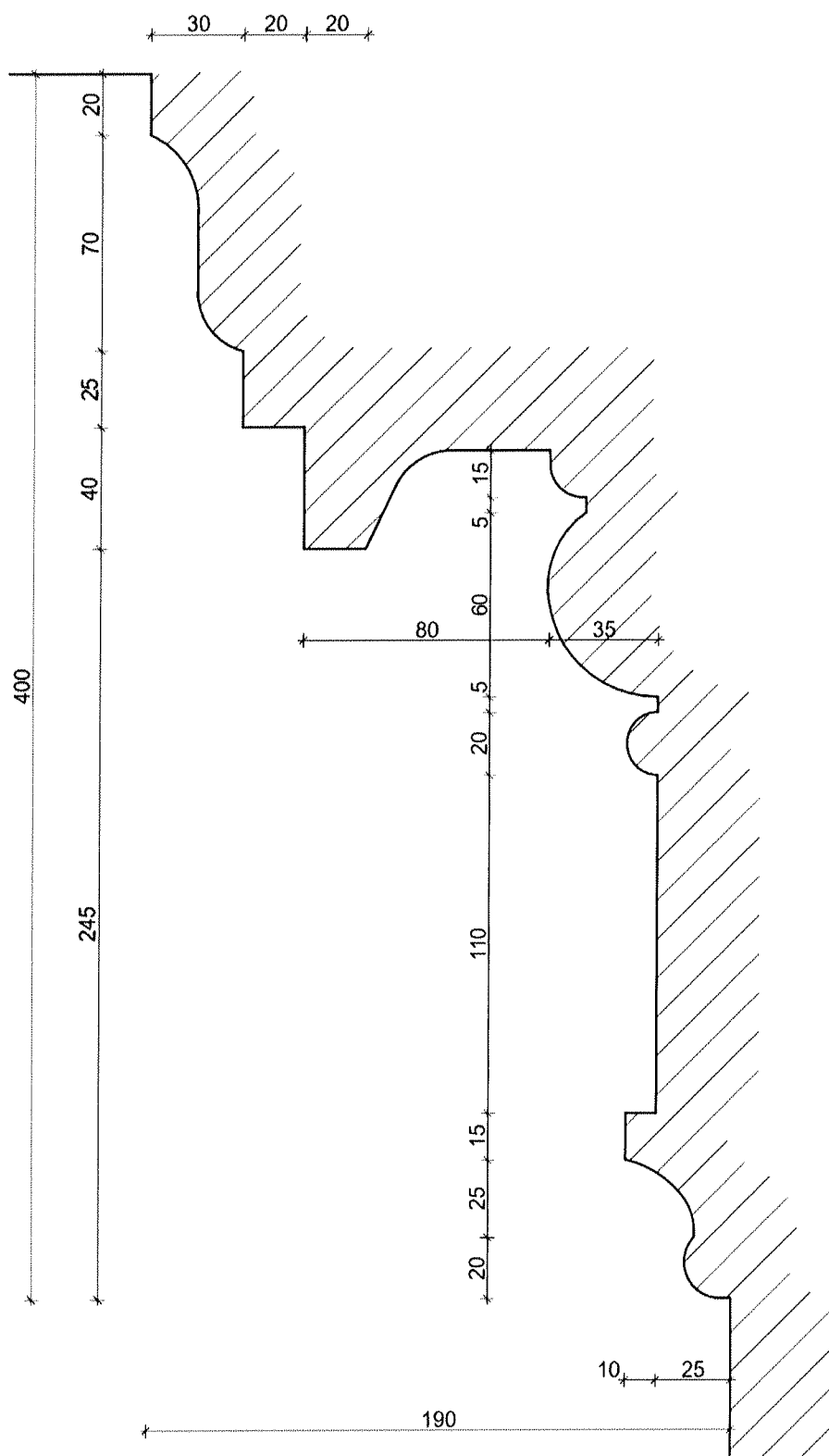
Тянутый карниз в галерее. Рисунок 5.



Замковый камень центрального, сквозного арочного проезда. Рисунок 7.



Тянутый потолочный карниз в помещении. Рисунок 6.



Примечание:
1. Размеры даны в мм.