

ИНСПЕКЦИЯ ПО ОХРАНЕ ОБЪЕКТОВ КУЛЬТУРНОГО НАСЛЕДИЯ КОСТРОМСКОЙ ОБЛАСТИ

ПРИКАЗ

от «01» 02 2024 года №18-НПА

г. Кострома

Об утверждении предмета охраны объекта культурного наследия федерального значения «Торговые ряды - корпус № 1», XIX в. (Костромская область, г. Галич)

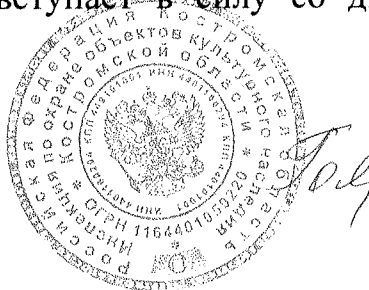
В соответствии с Федеральным законом от 25 июня 2002 года № 73-ФЗ «Об объектах культурного наследия (памятниках истории и культуры) народов Российской Федерации», положением об инспекции по охране объектов культурного наследия Костромской области, утвержденным постановлением губернатора Костромской области от 16 ноября 2015 года №206 «Об инспекции по охране объектов культурного наследия Костромской области», на основании проекта предмета охраны объекта культурного наследия федерального значения «Торговые ряды - корпус № 1», XIX в. (Костромская область, г. Галич),

ПРИКАЗЫВАЮ:

1. Утвердить предмет охраны объекта культурного наследия федерального значения «Торговые ряды - корпус № 1», XIX в. (адрес в соответствии с актом о постановке на государственную охрану: Костромская область, г. Галич; адрес в соответствии с Федеральной информационной адресной системой: Костромская область, городской округ город Галич, город Галич, площадь Революции, здание ба корпус 1), согласно приложению.

2. Настоящий приказ вступает в силу со дня его официального опубликования.

Начальник инспекции



С.Е. Голикова

Приложение

УТВЕРЖДЕН
приказом инспекции по охране
объектов культурного наследия
Костромской области

от «01» 02 2024 г. №18 - КПА

ПРЕДМЕТ ОХРАНЫ

объекта культурного наследия федерального значения
«Торговые ряды - корпус № 1», XIX в.
(Костромская область, г. Галич)

1. Предметом охраны объекта культурного наследия является одноэтажное с антресолями кирпичное оштукатуренное здание, близкое к прямоугольному в плане.

2. Стилистические особенности объекта (приложение №1 к настоящему предмету охраны):

1) пример гражданской архитектуры в стиле классицизм.

3. Связь с ландшафтом и архитектурно-художественным ансамблем окружающих построек (приложение №1 к настоящему предмету охраны):

здание расположено на территории, имеющей понижение рельефа в сторону запада;

объект расположен на центральной площади г. Галич (ул. Площадь Революции), главным (юго-восточным) фасадом ориентирован по ее фронту на оси север-юг;

входит в состав объекта культурного наследия - ансамбль «Торговые ряды», XIX в.

4. Объемно-пространственная и планировочная композиция здания в габаритах капитальных стен и перекрытий (приложение №1 к настоящему предмету охраны):

1) объект представляет собой одноэтажное здание с антресолями, окруженное галереей под общей вальмовой крышей;

2) общий размер в габаритах капитальных конструкций на уровне 1-го этажа по юго-восточному фасаду - 64,62 п.м, по юго-западному фасаду - 18,80 п.м, по северо-западному фасаду - 64,54 п.м, по северо-восточному фасаду - 18,79 п.м;

высотная отметка здания от уровня базы 2-го пилона до конька фронтона портика: по юго-восточному фасаду - 6,5 м; по северо-западному фасаду - 6,5 м;

высотная отметка здания от уровня базы 18-го пилона до конька фронтона портика: по юго-восточному фасаду - 6,6 м; по северо-западному фасаду - 6,5 м;

высотная отметка здания от уровня базы 2-го пилона до конька фронтона портика: по северо-восточному фасаду - 6,5 м; по юго-западному фасаду - 6,5 м.

5. Композиционное решение фасадов (приложение №1 к настоящему предмету охраны).

5.1. Юго-восточный и северо-западный фасады:

композиция фасадов симметрична, состоит из аркады в 18 проемов и пилонов квадратного сечения между;

2 портика в 3 арки проемов с отступом от края каждого из фасадов в одну арку;

композиция юго-восточного и северо-западного фасадов галереи в 2 уровня и 16 осей проемов, соответствующие аркам галереи.

5.2. Юго-западный и северо-восточный фасады:

композиция фасадов симметрична, состоящая из аркады в 5 проемов и пилонов квадратного сечения между;

портик в 3 арки проемов с отступом от края каждого из фасадов в одну арку;

композиция северо-восточного фасада галереи в 2 уровня и 3 оси проемов, соответствующие аркам галереи;

композиция юго-западного фасада галереи в 2 уровня и 2 оси проемов, соответствующие аркам галереи.

6. Архитектурно-художественное оформление фасадов, включая форму, размер, расстекловку и оформление оконных и дверных проемов (приложение №1 к настоящему предмету охраны):

1) невысокий гладкий цоколь открытой галереи;

2) аркада галереи;

3) полуколонны упрощенного тосканского ордера портиков со 2-го по 5-й и с 15-ого по 18-й пилоны юго-восточного фасада, со 2-го по 5-й пилоны юго-западного и северо-восточного фасадов (приложение №2 к настоящему предмету охраны, изображение 1, 2, рисунок 1, 2);

4) пилястры упрощенного тосканского ордера на 1-м пилоне северо-западного фасада, на 1-м и 6-м пилонах северо-восточного и юго-западного фасадов, на 1-м, 6-м, 14-м и 19-м пилонах юго-восточного фасада;

5) треугольные фронтоны портиков с многоступенчатым карнизом и поясом сухариков по скатам;

6) упрощенные базы пилонов по юго-восточному, северо-западному и юго-западному фасадам;

7) профилированные импосты пилонов (приложение №2 к настоящему предмету охраны, рисунок 3, изображение 3,4);

8) рамочные архивольты арок с замковыми камнями (приложение №2 к настоящему предмету охраны, рисунок 5);

9) многоступенчатый венчающий карниз (приложение №2 к настоящему предмету охраны, изображение 6);

10) пояс сухариков в уровне венчающего карниза (приложение №2 к настоящему предмету охраны, изображение 5,6);

11) прямоугольные очертания проемов в нишах 1-го этажа основной стены фасада;

12) полуциркульное очертание проемов основной стены фасада (окна второго света и антресоли).

7. Внутренняя планировка (приложение №1 к настоящему предмету охраны):

планировочная структура - лавочная (4 секции).

8. Конструктивная система и материалы строительства (приложение №1 к настоящему предмету охраны):

1) фундамент: кирпичный ленточный на бутовом основании;

2) основной объем: стены кирпичные, оштукатурены и окрашены с фасада;

3) форма и материал перекрытия: междуэтажное, чердачное - деревянное, плоское;

4) конфигурация крыши: усложненная вальма, наличие слуховых окон;

5) покрытие крыши: кровельная сталь (листовая), фальцевое соединение листов;



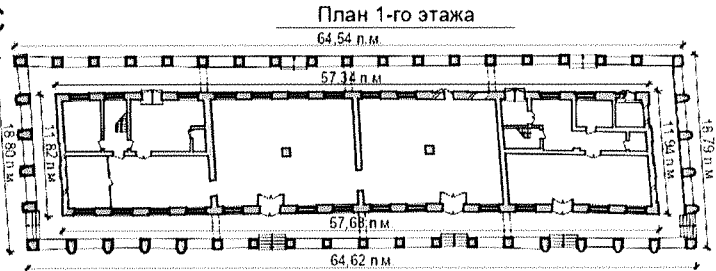
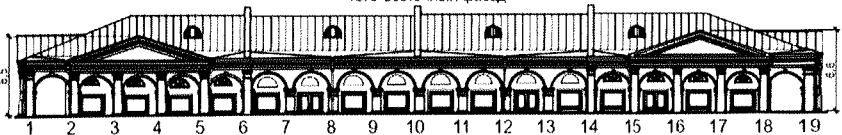
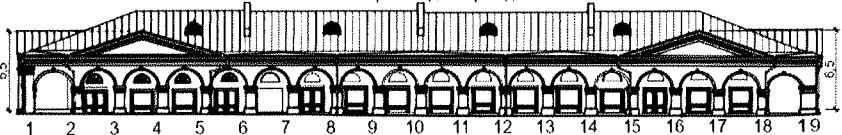
6) галереи с аркадой: подпружные арки галереи; перекрытие - деревянное по деревянным балкам, плоское;

7) заполнение оконных проемов: индивидуальное столярное;

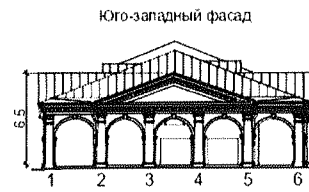
8) заполнение наружных дверных проемов: филенчатое, индивидуальное столярное.

9. Предмет охраны может быть изменен на основании документов или результатов историко-культурных исследований, отсутствующих при подготовке проекта предмета охраны объекта культурного наследия, дающих основания для изменения предмета охраны объекта культурного наследия.

Приложение №1
к предмету охраны объекта
культурного наследия федерального значения
«Торговые ряды - корпус № 1», XIX в.
(Костромская область, г. Галич)

<p><u>1. Предметом охраны объекта культурного наследия является одноэтажное с антресолями кирпичное оштукатуренное здание, близкое к прямоугольному в плане.</u></p>	
<p><u>2. Стилистические особенности объекта:</u></p>	
<p>1) пример гражданской архитектуры в стиле классицизм.</p>	<p>Фото №1. Общий вид</p> 
<p><u>3. Связь с ландшафтом и архитектурно-художественным ансамблем окружающих построек:</u></p>	
<p>1) здание расположено на территории, имеющей понижение рельефа в сторону запада; 2) объект расположен на центральной площади г. Галич (ул. Площадь Революции), главным (юго-восточным) фасадом ориентирован по ее фронту на оси север-юг; 3) входит в состав объекта культурного наследия - ансамбль «Торговые ряды», XIX в.</p>	
<p><u>4. Объемно-пространственная и планировочная композиция здания в габаритах капитальных стен и перекрытий:</u></p>	
<p>1) объект представляет собой одноэтажное здание с антресолями, окруженное галереей под общей вальмовой крышей; 2) общий размер в габаритах капитальных конструкций на уровне 1-го этажа по юго-восточному фасаду - 64,62 п.м., по юго-западному фасаду - 18,80 п.м, по северо-западному фасаду - 64,54 п.м, по северо-восточному фасаду - 18,79 п.м; высотная отметка здания от уровня базы 2-го пилона до конька фронтона портика: по юго-восточному фасаду - 6,5 м; по северо-западному фасаду - 6,5 м;</p>	<p>План 1-го этажа</p>  <p>Юго-восточный фасад</p>  <p>Северо-западный фасад</p> 

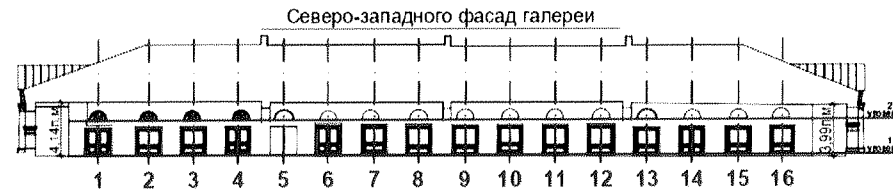
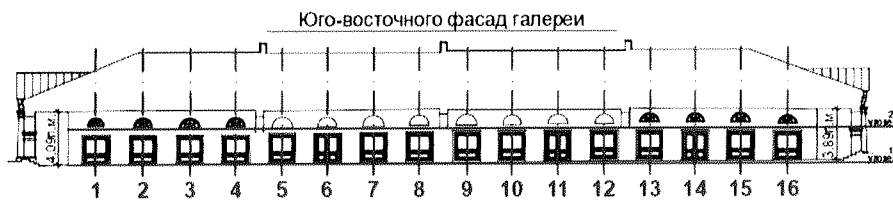
высотная отметка здания от уровня базы 18-го пилона до конька фронтона портика: по юго-восточному фасаду - 6,6 м; по северо-западному фасаду - 6,5 м; высотная отметка здания от уровня базы 2-го пилона до конька фронтона портика: по северо-восточному фасаду - 6,5 м; по юго-западному фасаду - 6,5 м.



5. Композиционное решение фасадов:

1) юго-восточный и северо-западный фасады: композиция фасадов симметрична, состоящая из аркады в 18 проемов и пилонов квадратного сечения между: 2 портика в 3 арки проемов с отступом от края каждого из фасадов в одну арку; композиция юго-восточного и северо-западного фасадов галереи в 2 уровня и 16 осей соответствующие аркам галереи;

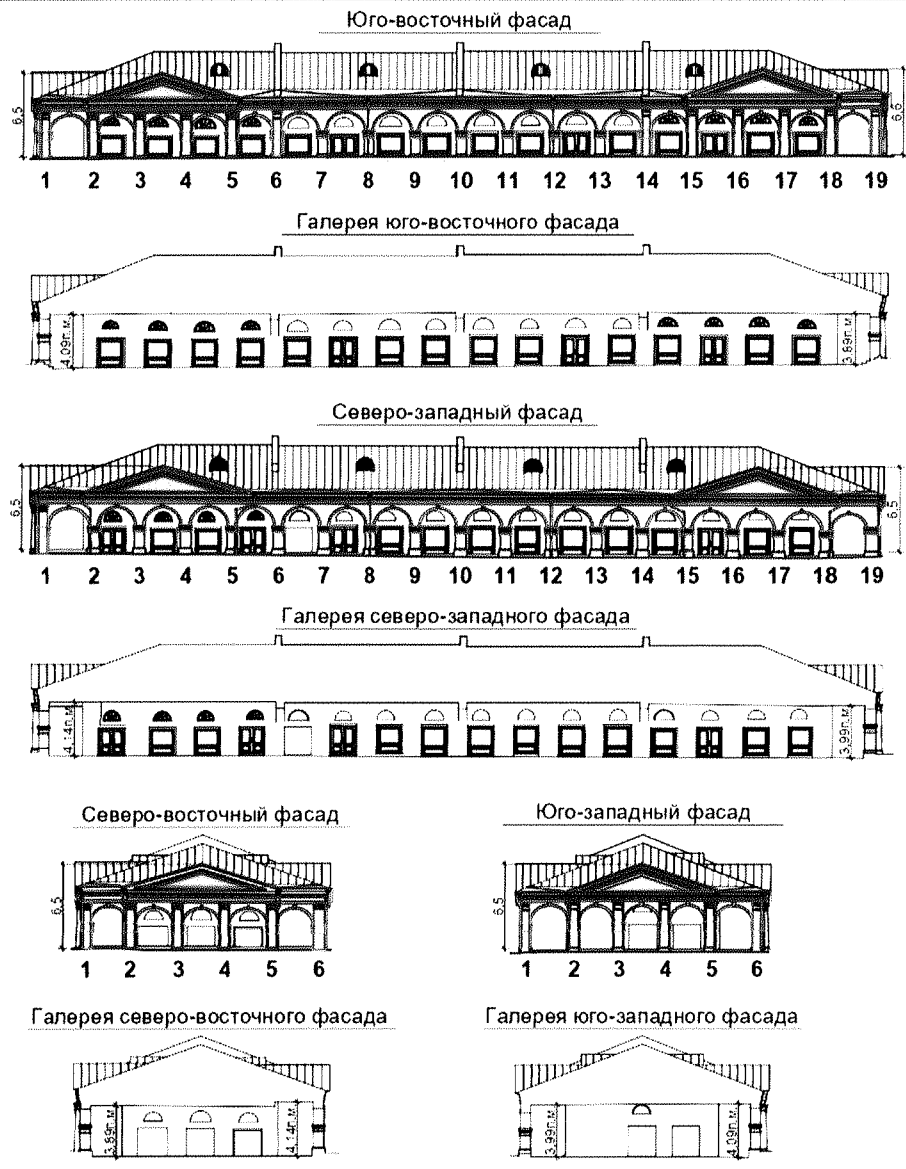
2) юго-западный и северо-восточный фасады: композиция фасадов симметрична, состоящая из аркады в 5 проемов и пилонов квадратного сечения между: портик в 3 арки проемов с отступом от края каждого из фасадов в одну арку; композиция северо-восточного фасада галереи в 2 уровня и 3 оси соответствующие аркам галереи; композиция юго-западного фасада галереи в 2 уровня и 2 оси соответствующие аркам галереи.



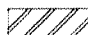

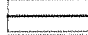







- Условные обозначения:
- - портик
 - - уровень проемов
 - 1 - порядковый номер арки
 - 1 - ось проемов
 - пилоны

6. Архитектурно-художественное оформление фасадов, включая форму, размер, расстекловку и оформление оконных и дверных проемов:

1) невысокий гладкий цоколь открытой галереи;
 2) аркада галереи;
 3) полуколонны упрощенного тосканского ордера портиков со 2-го по 5-й и с 15-ого по 18-й пилоны юго-восточного фасада, со 2-го по 5-й пилоны юго-западного и северо-восточного фасадов (приложение №2 к настоящему предмету охраны, изображение 1, 2, рисунок 1, 2);
 4) пилястры упрощенного тосканского ордера на 1-м пилоне северо-западного фасада, на 1-м и 6-м пилонках северо-восточного и юго-западного фасадов, на 1-м, 6-м, 14-м и 19-м пилонках юго-восточного фасада;
 5) треугольные фронтоны портиков с многоступенчатым карнизом и поясом сухариков по скатам;
 6) упрощенные базы пилонов по юго-восточному, северо-западному, северо-восточному и юго-западному фасадам;
 7) профилированные импосты пилонов (приложение №2, к настоящему предмету охраны, изображение 3, 4, рисунок 3);
 8) рамочные архивольты арок с замковыми камнями (приложение №2, к настоящему предмету охраны, рисунок 5);
 9) многоступенчатый венчающий карниз;
 10) пояс сухариков в уровне венчающего карниза (приложение №2, к настоящему предмету охраны, изображение 5,6);
 11) прямоугольные очертания проемов в нишах 1-го этажа основной стены фасада;
 12) полуциркульное очертание проемов основной стены фасада (окна второго света и антресоли).

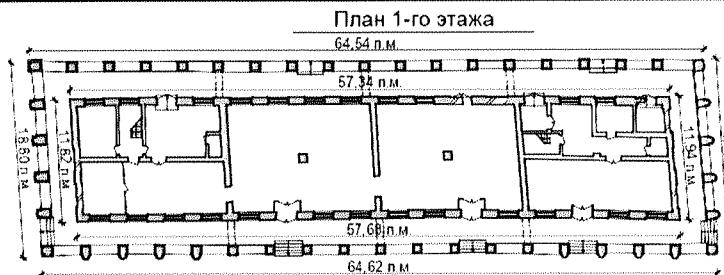


Условные обозначения:

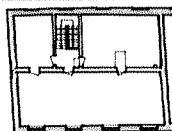
-  - конструкции, не подлежащие включению в предмет охраны
-  - цоколь
-  - полуколонны упрощенного тосканского ордера
-  - пилястры упрощенного тосканского ордера
-  - треугольный фронтон портика
-  - упрощенный базы пилонов
-  - профилированные импосты пилонов
-  - рамочные архивольты арок с замковыми камнями
-  - многоступенчатый венчающий карниз
-  - пояс сухариков в уровне венчающего карниза
- 1 - порядковый номер пилона

7. Внутренняя планировка, оформление интерьера:

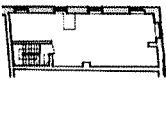
планировочная структура - лавочная (4 секции).



План антресоли



План антресоли

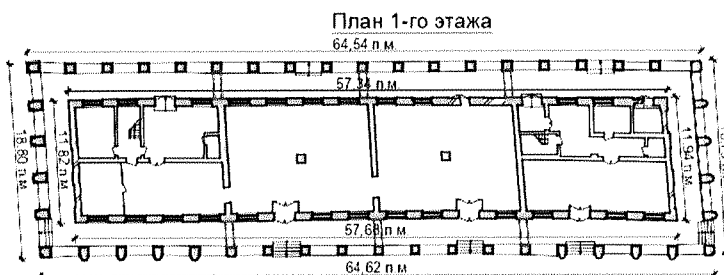


Условные обозначения:

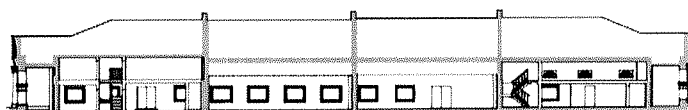
- элементы планировочной структуры, включенные в предмет охраны
- конструкции, не подлежащие включению в предмет охраны
- проемы, заложенные в более поздний период

8. Конструктивная система и материалы строительства:

- 1) фундамент: кирпичный ленточный на известково-песчаном растворе на бутовом основании;
- 2) основной объем: стены кирпичные, оштукатурены и окрашены с фасада;
- 3) форма перекрытия: междуэтажное, чердачное - плоское;
- 4) конфигурация крыши: усложненная вальма, наличие слуховых окон;
- 5) покрытие крыши: кровельная сталь (листовая), фальцевое соединение листов;
- 6) галереи с аркадой; подпружные арки галереи; перекрытие - деревянное по деревянным балкам, плоское;
- 7) заполнение оконных проемов: индивидуальное столярное;
- 8) заполнение наружных дверных проемов: филленчатое, индивидуальное столярное.



Разрез



Разрез



Условные обозначения:

- капитальные стены и перегородки, включенные в предмет охраны
- конструкции, не подлежащие включению в предмет охраны
- проемы, заложенные в более поздний период
- помещения с отсутствием доступа к конструкциям
- подпружные арки

9. Предмет охраны может быть изменен на основании документов или результатов историко-культурных исследований, отсутствующих при подготовке предмета охраны объекта культурного наследия и дающих основания для изменения предмета охраны объекта культурного наследия.

Рисунок 1. Шаблон капители полуколонны.

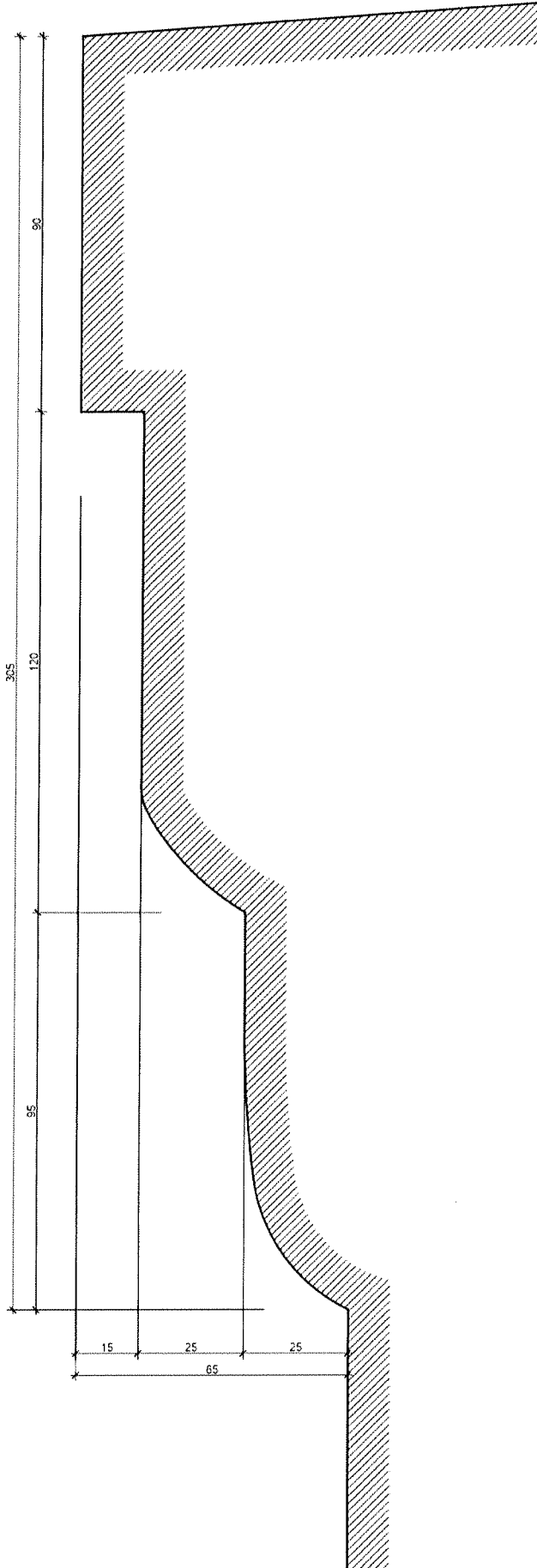


Рисунок 3. Шаблон профилированного imposta пилона.

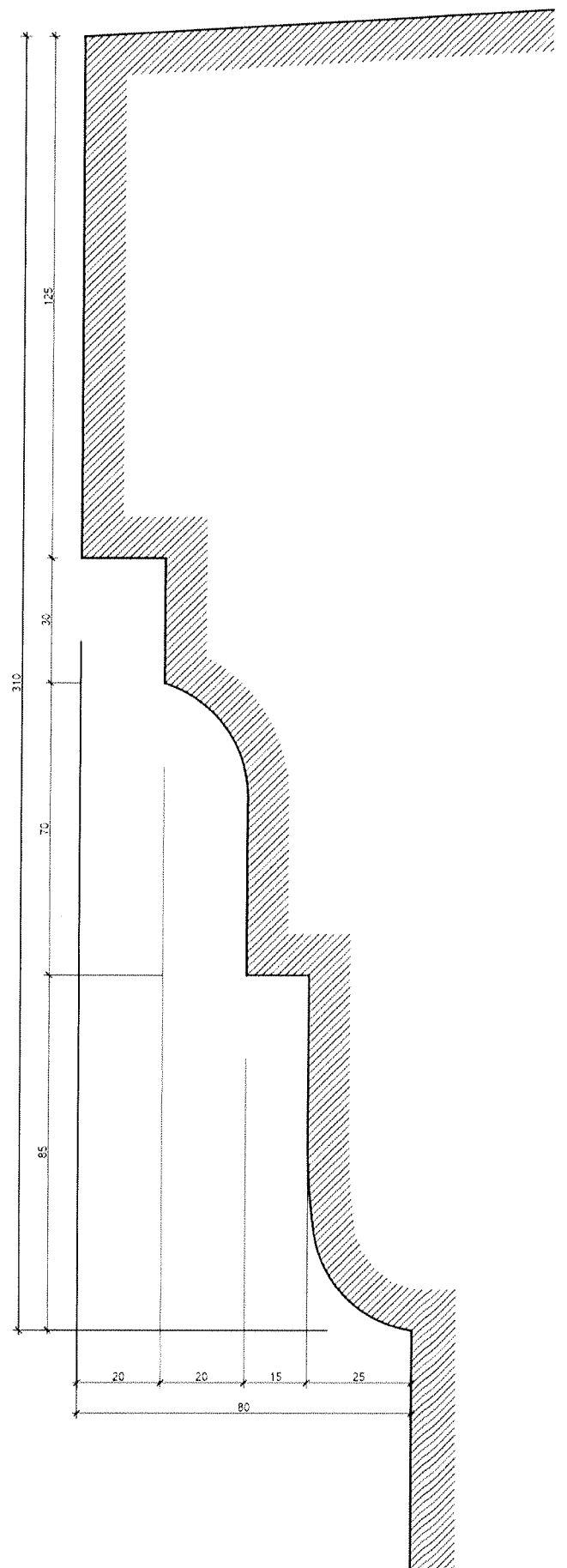


Рисунок 2. Шаблон пояска полуколонны.

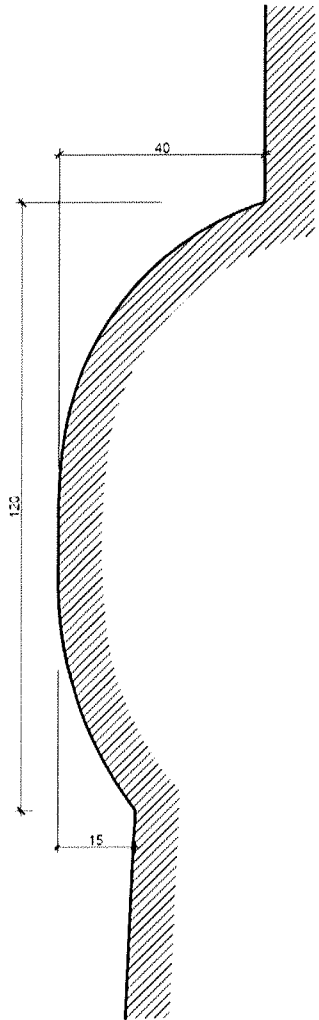
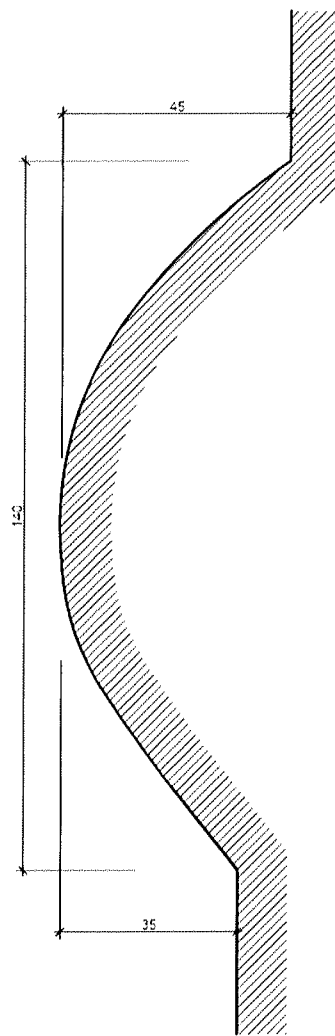
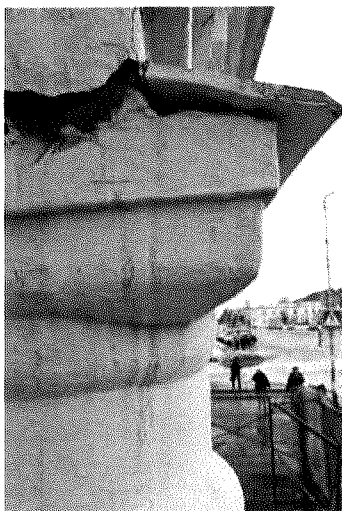


Рисунок 4. Шаблон пояска пилона.



Изображение 2. Капитель полуколонны.



Изображение 3. Импост пилона.



Изображение 4. Импост пилона.

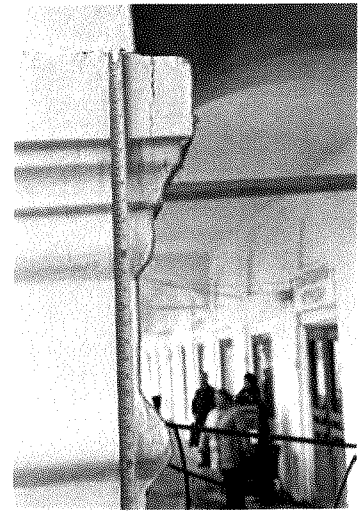
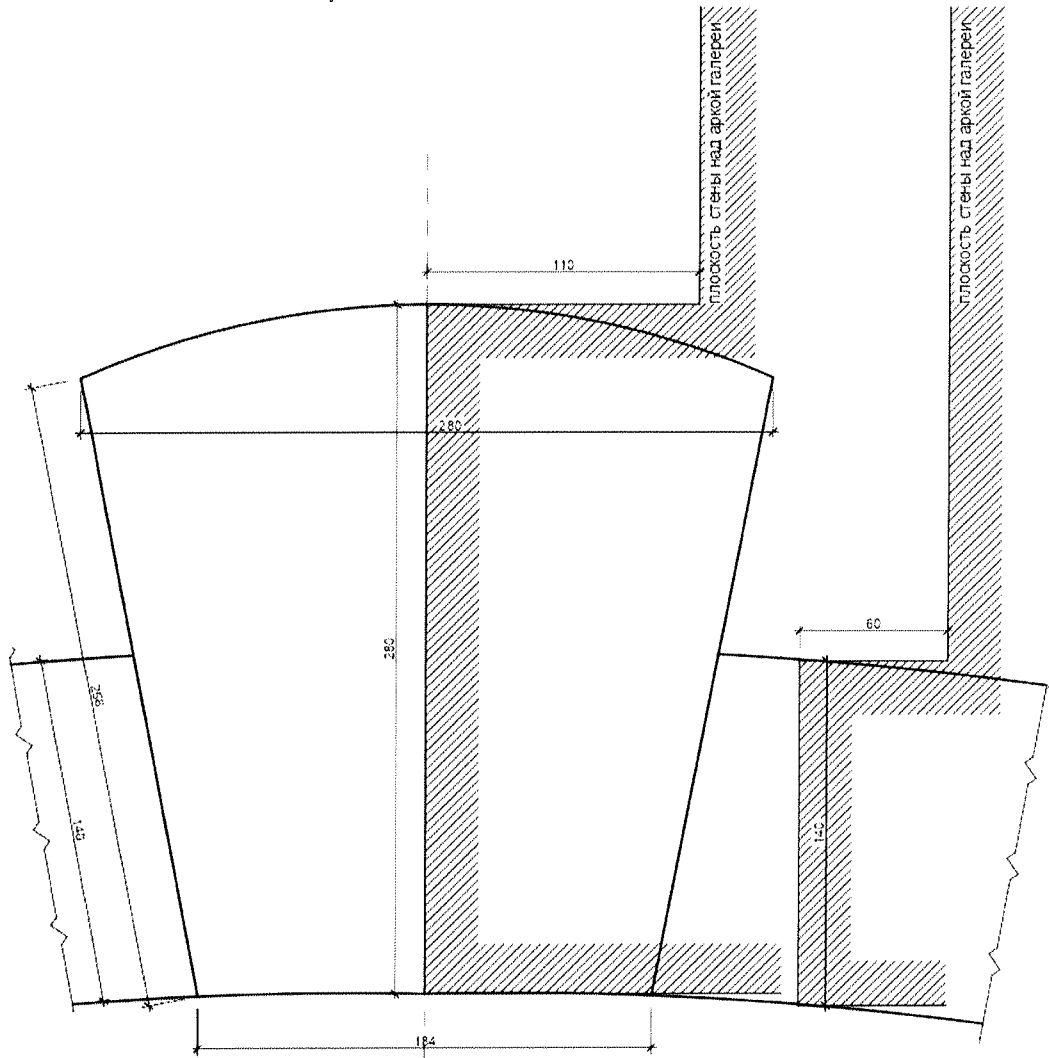
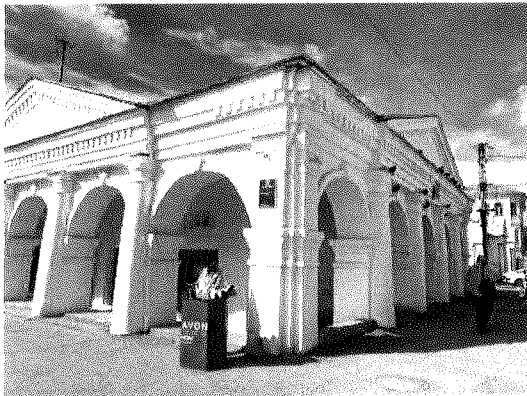


Рисунок 5. Замковый камень.



Изображение 5. Общий вид портика.



Изображение 6. Фрагмент венчающего карниза.



План пилона

