

**ИНСПЕКЦИЯ ПО ОХРАНЕ ОБЪЕКТОВ КУЛЬТУРНОГО  
НАСЛЕДИЯ КОСТРОМСКОЙ ОБЛАСТИ**

**ПРИКАЗ**

от «01»02 2024 года №19-117А

г. Кострома

**Об утверждении предмета охраны объекта культурного наследия  
федерального значения «Торговые ряды - корпус № 3», XIX в.  
(Костромская область, г. Галич)**

В соответствии с Федеральным законом от 25 июня 2002 года № 73-ФЗ «Об объектах культурного наследия (памятниках истории и культуры) народов Российской Федерации», положением об инспекции по охране объектов культурного наследия Костромской области, утвержденным постановлением губернатора Костромской области от 16 ноября 2015 года №206 «Об инспекции по охране объектов культурного наследия Костромской области», на основании проекта предмета охраны объекта культурного наследия федерального значения «Торговые ряды - корпус № 3», XIX в. (Костромская область, г. Галич),

**ПРИКАЗЫВАЮ:**

1. Утвердить предмет охраны объекта культурного наследия федерального значения «Торговые ряды - корпус № 3», XIX в. (адрес в соответствии с актом о постановке на государственную охрану: Костромская область, г. Галич; адрес в соответствии с Федеральной информационной адресной системой: Костромская область, городской округ город Галич, город Галич, площадь Революции, здание 7А, корпус 3), согласно приложению.

2. Настоящий приказ вступает в силу со дня его официального опубликования.

Начальник инспекции



С.Е. Голикова

Приложение

УТВЕРЖДЕН  
приказом инспекции по охране  
объектов культурного наследия  
Костромской области

от «01» 022024 г. №19-НПА

### ПРЕДМЕТ ОХРАНЫ

объекта культурного наследия федерального значения  
«Торговые ряды - корпус № 3», XIX в.  
(Костромская область, г. Галич)

1. Предметом охраны объекта культурного наследия является двухэтажное (с двухсветными помещениями в западной части) кирпичное и оштукатуренное здание с подвалом, П-образное в плане, с арочным проездом в центре, делящим корпус на две симметричные половины под вальмовой кровлей.

2. Стилистические особенности объекта (приложение №1 к настоящему предмету охраны):

1) пример гражданской архитектуры в стиле классицизм;

2) памятник построен в 1820-30 гг. по проекту губернского архитектора (в составе комплекса торговых рядов).

3. Связь с ландшафтом и архитектурно-художественным ансамблем окружающих построек (приложение №1 к настоящему предмету охраны):

1) здание расположено на территории, имеющей понижение рельефа в сторону запада;

2) объект расположен на центральной площади г. Галич (ул. Площадь Революции), главным (западным) фасадом ориентирован по ее фронту на оси север-юг;

3) входит в состав объекта культурного наследия - ансамбль «Торговые ряды», XIX в.

4. Объемно-пространственная и планировочная композиция сложной конфигурации в плане здания в габаритах капитальных стен и перекрытий (приложение №1 к настоящему предмету охраны):

1) объект представляет собой двухэтажное (с двухсветными помещениями в западной части) здание с подвалами, в плане П-образное, с вальмовой кровлей, с арочным проездом в центральной части, делящим корпус на две симметричные половины;

2) общий размер в габаритах капитальных конструкций на уровне 1-го этажа по западному фасаду - 65,15 м, по восточному фасаду - 64,73 м, по южному фасаду - 30,50 м, по северному фасаду - 30,15 м, по юго-восточному - 2,40, по северо-восточному - 2,20, по дворовому южному - 12,40, по дворовому северному - 12,40;

3) высотная отметка от пола галереи до свеса кровли:

по северо-западному углу - 5,62 м;

по юго-западному углу - 5,80 м;

по юго-восточному углу 5,67 м;

по северо-восточному углу 5,43 м;

высотная отметка от пола галереи до конька фронтона по западному углу - 8,38 м;

4) здание окружено открытой галереей, образованной колоннадой упрощенного тосканского ордера и пилонами (прорезанными арками), на высоком цоколе, понижающемся к восточной части здания; со двора вдоль стен устроена галерея со срезанными углами.

5. Композиционное решение фасадов (приложение №1 к настоящему предмету охраны).

5.1 Западный фасад:

1) композиция фасада симметричная;

2) по оси симметрии фасада располагается арочный проезд, завершённый фронтоном;

3) пилоны с арочными проемами - по флангам фасада и центрального арочного проезда;

4) колоннада галереи упрощенного тосканского ордера (12 колонн), несущая антаблемент;

5) лестницы на галерею, расположенные по флангам фасада и из сквозного центрального проезда;

6) 18 осей проёмов основной стены;

7) проемы в уровне цоколя с лестницами между 1-й и 2-й, 17-й и 18-й, по 13-й осям.

5.2 Северный фасад:

1) фасад фланкирован пилонами с арочными проемами;

2) колоннада галереи упрощенного тосканского ордера (6 колонн), несущая антаблемент;

3) лестницы, ведущие на галерею в правом фланге фасада и левом фланге со стороны торца восточного фасада северной части;

4) 9 осей проёмов основной стены.

5.3 Южный фасад:

1) фасад фланкирован пилонами с арочными проемами;

2) галерея представлена колоннадой из 6 колонн, упрощенного тосканского ордера;

3) 9 осей проёмов основной стены;

4) лестницы, ведущие на галерею в левом фланге фасада, по 6-й оси проемов и правом фланге со стороны торца восточного фасада южной части.

#### 5.4 Восточный фасад:

1) колоннада галереи упрощенного тосканского ордера (4 колонны), несущая антаблемент;

2) сквозной центральный проезд фланкирован пилонами с арочными проёмами;

3) 8 осей проемов в уровне первого и второго этажей и 2 проема в уровне второго этажа по правому флангу фасада.

#### 5.5 Торцы восточного фасада:

1) 2 арочных проема, ведущие на галереи по правому и левому флангам фасада;

2) проём по центру южной части восточного торца.

#### 5.6 Фасады дворовые южный и северный:

1) колоннада галереи упрощенного тосканского ордера (2 колонны), несущая антаблемент;

2) пилон с арочным проемом по правому флангу дворового южного фасада, и по левому флангу дворового северного фасада;

3) 5 осей проёмов по дворовому южному фасаду, 6 осей проёмов по дворовому северному фасаду;

4) лестницы, ведущие на галерею в правом фланге дворового южного фасада и левом фланге дворового северного фасада.

#### 5.7. Юго-восточный и северо-восточный фасады (дворовые):

1) фасады представляют собой пилоны с арочными проёмами.

6. Архитектурно-художественное оформление фасадов, включая форму, размер, расстекловку и оформление оконных и дверных проемов (приложение №1 к настоящему предмету охраны):

1) стены-пилоны с арочными проемами, горизонтальным рустом и клинчатыми замковыми камнями (кроме торцов восточного фасада северной и южной части);

2) гладкий цоколь открытой галереи по западному, южному и северному фасадам;

3) пояс антаблемента профилированный на западном, южном, северном фасадах и пояс, состоящий из двух полочек на восточном, северо-восточном, юго-восточном фасадах и на торцах восточного фасада северной и южной части (приложение №2 к настоящему предмету охраны, рис. 4);

4) многопрофильный ступенчатый венчающий карниз с гладким фризом (приложение №2 к настоящему предмету охраны, рис. 2,3);

5) полуциркульное очертание арочного проезда в центральной части с замковым камнем на западном и восточном фасадах;

6) колонны тосканского ордера (приложение №2 к настоящему предмету охраны, рис. 1,2);

7) треугольный фронто́н с многоступенчатым карнизом по скатам над центральным арочным проездом со стороны западного фасада;

8) полуциркульное очертание проемов окон второго этажа и второго света западного, южного и северного фасадов;

9) циркульное очертание проемов антресольного этажа восточного, дворового южного и дворового северного фасадов;

10) прямоугольные очертания проемов в нишах первого этажа основной стены фасада и проемов в уровне цоколя;

11) замковые камни над арочными проемами на торцах южной и северной части восточного фасада;

12) прямоугольное очертание проёма по центральной оси в уровне первого этажа на торце южной части восточного фасада.

7. Внутренняя планировка, оформление интерьера (приложение №1 к настоящему предмету охраны):

1) капитальные стены объема;

2) внутренняя планировка в капитальных стенах - секционного типа.

8. Конструктивная система и материалы строительства:

1) фундаменты: тип - ленточный, материал - бут, глиняный кирпич;

2) материал капитальных стен - кирпич, с фасадов стены оштукатурены и окрашены;

3) междуэтажные перекрытия - плоские деревянные по балкам, перекрытия над подвалом - плоские по балкам, своды «Монье», цилиндрические, крестовые (местоположение - приложение №1 к настоящему предмету охраны);

4) конфигурация крыши - усложнённая вальмовая; покрытие кровли - кровельная сталь (листовая); фальцевое соединение листов; наличие слуховых окон;


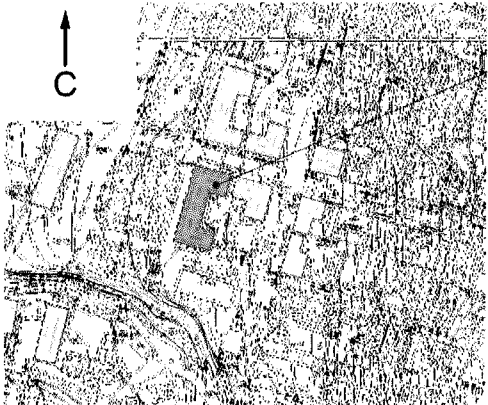

5) заполнение оконных проемов: индивидуальное столярное; металлические «кубоватые» решетки в проемах окон второго света и второго этажа (местоположение - приложение №1 к настоящему предмету охраны);

6) заполнение наружных дверных проемов: филенчатое, индивидуальное столярное;

7) галереи с колоннадой тосканского ордера: форма перекрытия - плоские, деревянные.

9. Предмет охраны может быть изменен на основании документов или результатов историко-культурных исследований, отсутствующих при подготовке предмета охраны объекта культурного наследия и дающих основания для изменения предмета охраны объекта культурного наследия.

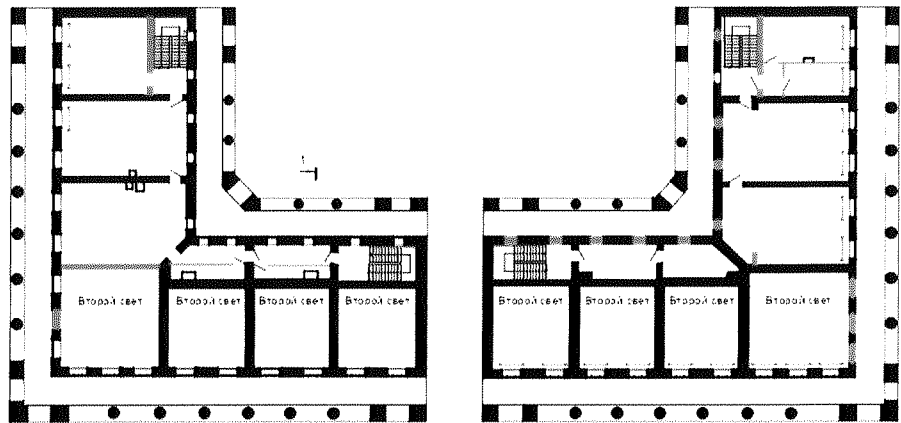
Приложение №1  
к предмету охраны объекта  
культурного наследия федерального значения  
«Торговые ряды - корпус № 3», XIX в.  
(Костромская область, г. Галич)

<p>1. Предметом охраны объекта культурного наследия является двухэтажное (с двухсветными помещениями в западной части) кирпичное и оштукатуренное здание с подвалом, П-образное в плане, с арочным проездом в центре, делящим корпус на две симметричные половины, под вальмовой кровлей.</p>	
<p>2. Стилистические особенности объекта:</p>	
<p>1) пример гражданской архитектуры в стиле классицизм; 2) памятник построен в 1820-30 гг. по проекту губернского архитектора (в составе комплекса торговых рядов)</p>	<p>Фото №1. Общий вид</p> 
<p>3. Связь с ландшафтом и архитектурно-художественным ансамблем окружающих построек:</p>	
<p>1) здание расположено на территории, имеющей понижение рельефа в сторону запада; 2) объект расположен на центральной площади г. Галич (ул. Площадь Революции), главным (западным) фасадом ориентирован по ее фронту на оси север-юг; 3) входит в состав объекта культурного наследия - ансамбль «Торговые ряды», XIX в.</p>	
<p>4. Объемно-пространственная и планировочная композиция сложной конфигурации в плане здания в габаритах капитальных стен и перекрытий:</p>	
<p>1) объект представляет собой двухэтажное (с двухсветными помещениями в западной части) здание с подвалами, в плане П-образное, с вальмовой кровлей, с арочным проездом в центральной части, делящим корпус на две симметричные половины; 2) общий размер в габаритах капитальных конструкций на уровне 1-го этажа по западному фасаду - 65,15 м, по восточному фасаду - 64,73 м, по южному фасаду - 30,50 м, по северному фасаду - 30,15 м, по юго-восточному - 2,40 м, по северо-восточному - 2,20 м, по дворовому южному - 12,40 м,</p>	<p>План 1-го этажа</p> 

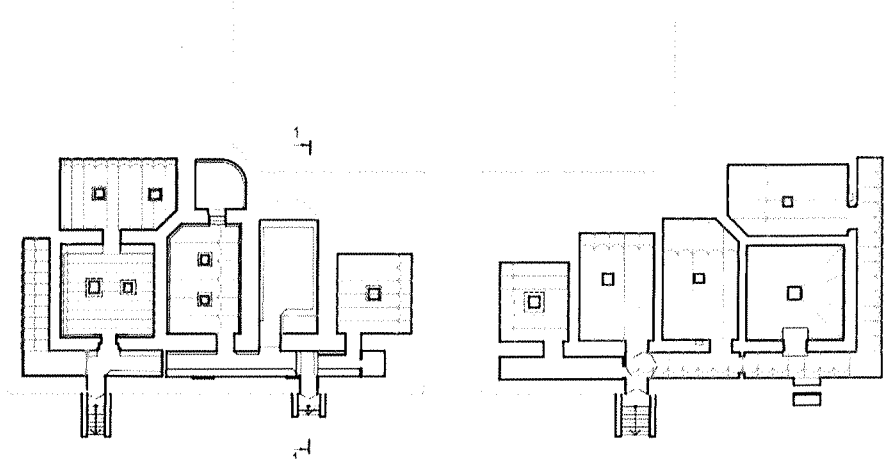
**4. Объемно-пространственная и планировочная композиция сложной конфигурации в плане здания в габаритах капитальных стен и перекрытий:**

по дворовому северному - 12,40 м;  
 3) высотная отметка от пола галереи до свеса кровли по северо-западному углу - 5,62 м; по юго-западному углу - 5,80 м;  
 по юго-восточному углу 5,67 м;  
 по северо-восточному углу 5,43 м;  
 Высотная отметка от пола галереи до конька фронтона по западному углу - 8,38 м.  
 4) здание окружено открытой галереей образованной колоннадой упрощенного тосканского ордера и пилонами (прорезанными арками), на высоком цоколе, понижающемся к восточной части здания. Со двора вдоль стен устроена галерея со срезанными углами.

План 2-го этажа



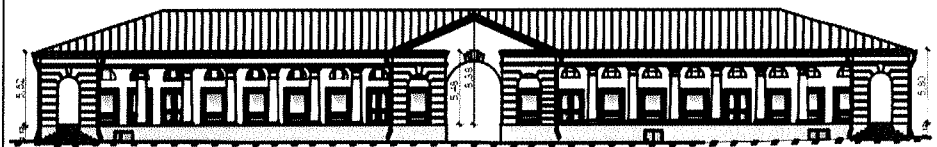
План подвала



**Условные обозначения:**

- конструкции, не подлежащие включению в предмет охраны
- местоположение и конструкции лестниц, не подлежащие включению в предмет охраны
- капитальные стены
- решетка кубоватого типа
- своды

Западный фасад



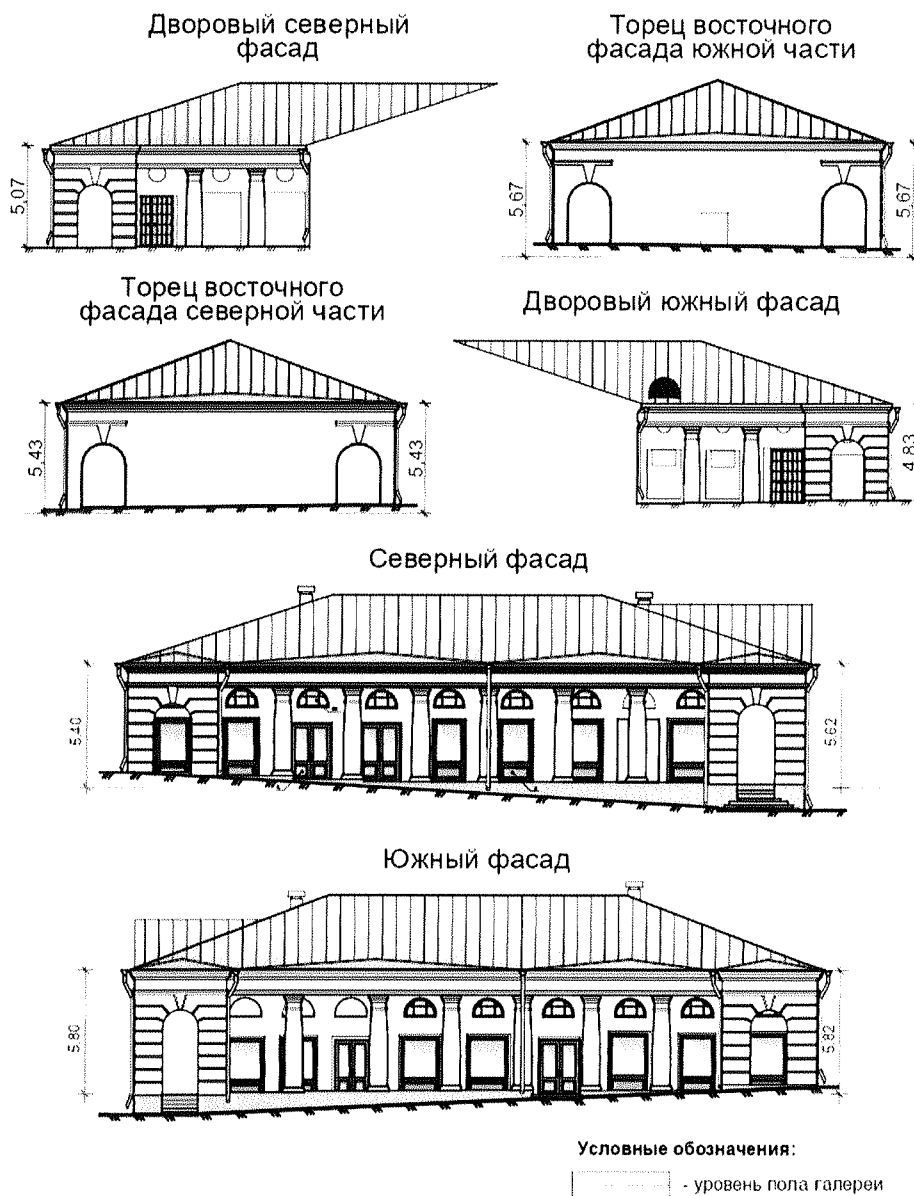
Северо-восточный фасад

Восточный фасад  
дворовый

Юго-восточный фасад



4. Объемно-пространственная и планировочная композиция сложной конфигурации в плане здания в габаритах капитальных стен и перекрытий:

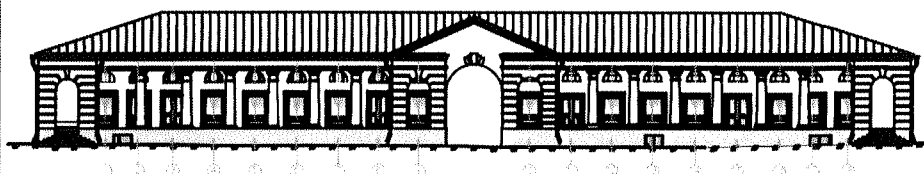


5. Композиционное решение фасадов:

5.1 Западный фасад:

- 1) Композиция фасада симметричная;
- 2) По оси симметрии фасада располагается арочный проезд, завершенный фронтоном;
- 3) Пилоны с арочными проемами - по флангам фасада и центрального арочного проезда;
- 4) Колоннада галереи упрощенного тосканского ордера (12 колонн), несущая антаблемент;

Западный фасад

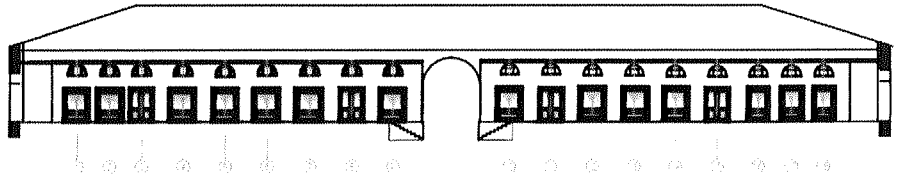




**5. Композиционное решение фасадов:**

- 5) Лестницы на галерею, расположенные по флангам фасада и из сквозного центрального проезда;
- 6) 18 осей проёмов основной стены;
- 7) Проемы в уровне цоколя с лестницами между 1-й и 2-й, 17-й и 18-й, по 13-й осям.

Западный фасад. Галерея.

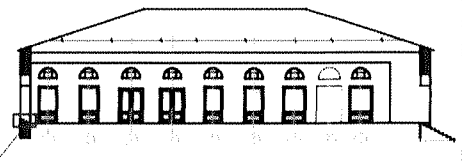
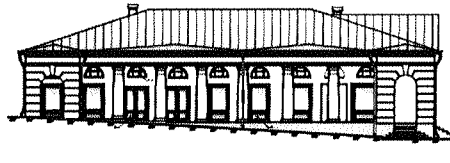


**5.2 Северный фасад:**

- 1) Фасад фланкирован пилонами с арочными проемами;
- 2) Колоннада галереи упрощенного тосканского ордера (6 колонн), несущая антаблемент;
- 3) Лестницы, ведущие на галерею в правом фланге фасада и левом фланге со стороны торца восточного фасада северной части;
- 4) 9 осей проёмов основной стены.

Северный фасад

Северный фасад. Галерея.

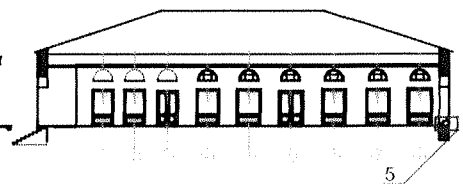
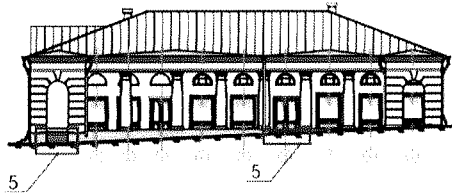


**5.3 Южный фасад:**

- 1) Фасад фланкирован пилонами с арочными проемами;
- 2) Галерея представлена колоннадой из 6 колонн, упрощенного тосканского ордера;
- 3) 9 осей проёмов основной стены;
- 4) лестницы, ведущие на галерею в левом фланге фасада, по 6-й оси проемов и правом фланге со стороны торца восточного фасада южной части.

Южный фасад

Южный фасад. Галерея.

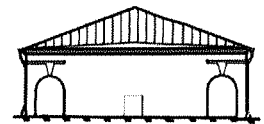
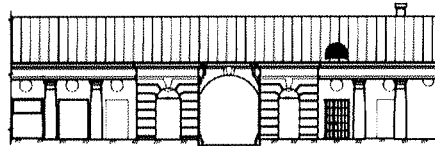


**5.4 Восточный фасад:**

- 1) Колоннада галереи упрощенного тосканского ордера (4 колонны), несущая антаблемент;
- 2) Сквозной центральный проезд фланкирован пилонами с арочными проемами;
- 3) 8 осей проемов в уровне первого и второго этажей и 2 проема в уровне второго этажа по правому флангу фасада.

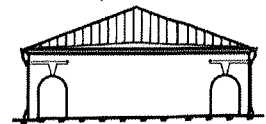
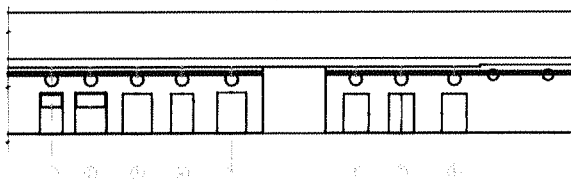
Восточный фасад

Торец восточного фасада южной части



Восточный фасад. Галерея.

Торец восточного фасада северной части



**5.5 Торцы восточного фасада:**

- 1) 2 арочных проема, ведущие на галерею по

5. Композиционное решение фасадов:

правому и левому флангам фасада;  
2) проём по центру южной части восточного торца.

5.6 Фасады дворовые южный и северный:

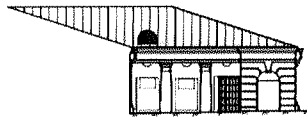
1) Колоннада галереи упрощенного тосканского ордера (2 колонны), несущая антаблемент;

2) пилон с арочным проёмом по правому флангу дворового южного фасада, и по левому флангу дворового северного фасада.

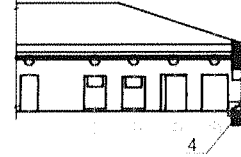
3) 5 осей проёмов по дворовому южному фасаду, 6 осей проёмов по дворовому северному фасаду.

4) лестницы, ведущие на галерею в правом фланге дворового южного фасада и левом фланге дворового северного фасада.

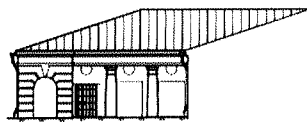
Фасад дворовый южный



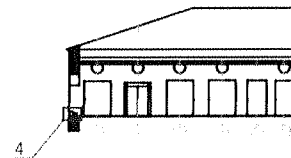
Фасад дворовый южный. Галерея.



Фасад дворовый северный



Фасад дворовый северный. Галерея.



5.7 Юго-восточный и северо-восточный фасады (дворовые):

1) Фасады представляют собой пилоны с арочными проёмами.

Северо-восточный фасад (дворовый) Юго-восточный фасад (дворовый)



6. Архитектурно-художественное оформление фасадов, включая форму, размер, расстеловку и оформление оконных и дверных проёмов:

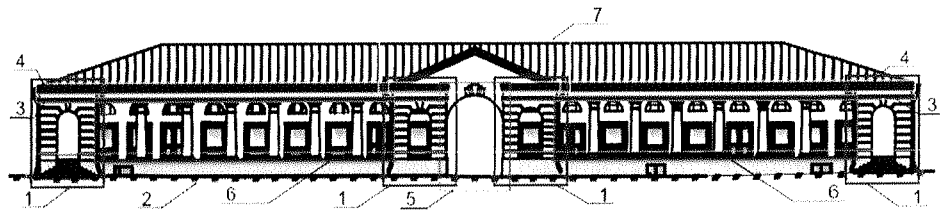
1) Стены-пилоны с арочными проёмами, горизонтальным рустом и клинчатыми замковыми камнями (за исключением торцов восточного фасада северной и южной части);

2) Гладкий цоколь открытой галереи по западному, южному и северному фасадам;

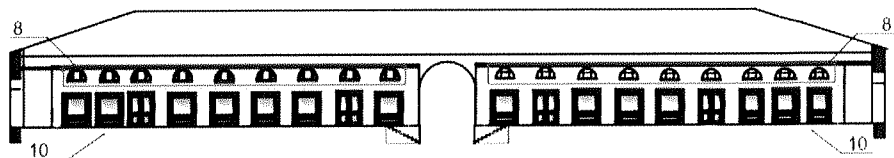
3) Поясок антаблемента профилированный на западном, южном, северном фасадах и поясок, состоящий из двух полочек на восточном, северо-восточном, юго-восточном фасадах и на торцах восточного фасада северной и южной части (прил. № 2, рис. 4);

4) Многопрофильный ступенчатый венчающий карниз с гладким фризом (прил. № 2, рис. 3);

Западный фасад



Западный фасад. Галерея



**6. Архитектурно-художественное оформление фасадов, включая форму, размер, расстекловку и оформление оконных и дверных проемов:**

5) Полуциркульное очертание арочного проезда в центральной части с замковым камнем на западном и восточном фасадах;

6) Колонны тосканского ордера (прил. №2, рис. 1.2);

7) Треугольный фронтон с многоступенчатым карнизом по скатам над центральным арочным проездом со стороны западного фасада;

8) Полуциркульное очертание проемов окон второго этажа и второго света западного, южного и северного фасадов;

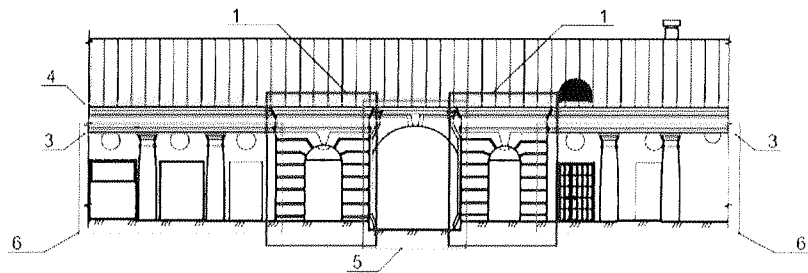
9) Циркульное очертание проемов антресольного этажа восточного, дворового южного и дворового северного фасадов;

10) Прямоугольные очертания проемов в нишах 1-го этажа основной стены фасада и проемов в уровне цоколя;

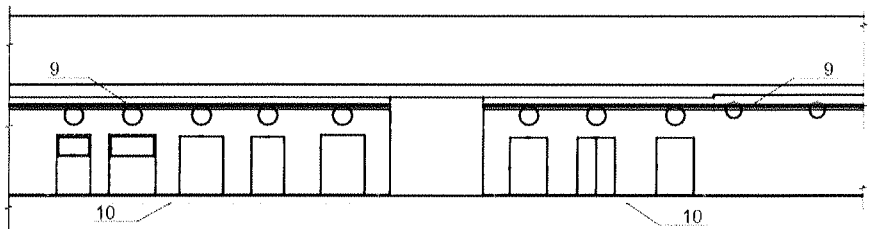
11) Замковые камни над арочными проемами на торцах южной и северной части восточного фасада;

12) Прямоугольное очертание проема по центральной оси в уровне 1 этажа на торце южной части восточного фасада.

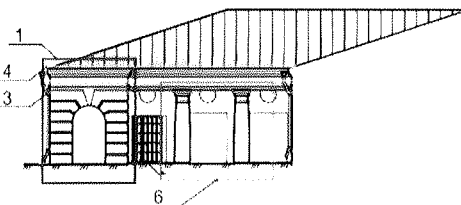
Восточный фасад



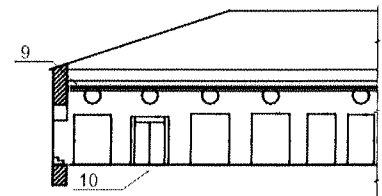
Восточный фасад. Галерея.



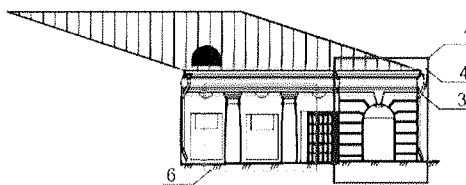
Дворовый северный фасад



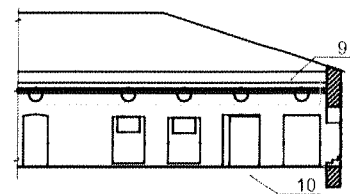
Галерея



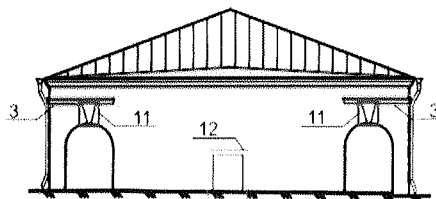
Дворовый южный фасад



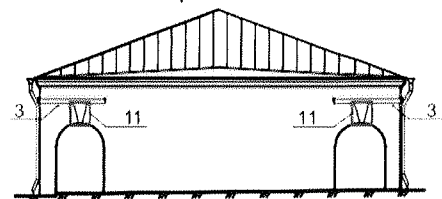
Галерея



Торец восточного фасада южной части

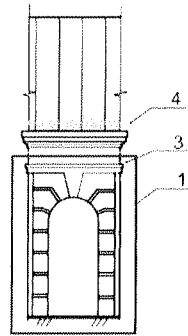


Торец восточного фасада северной части

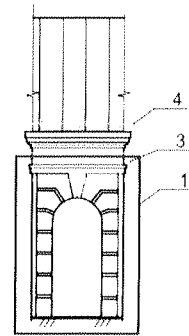


6. Архитектурно-художественное оформление фасадов, включая форму, размер, расстекловку и оформление оконных и дверных проемов:

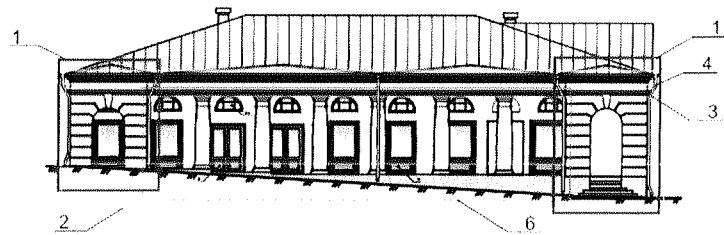
Юго-восточный фасад



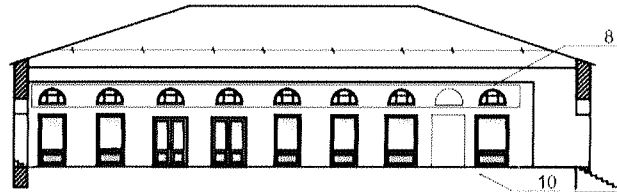
Северо-восточный фасад



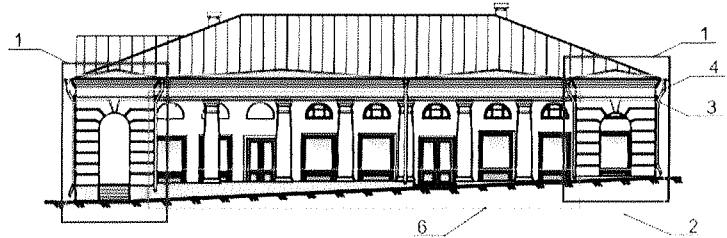
Северный фасад



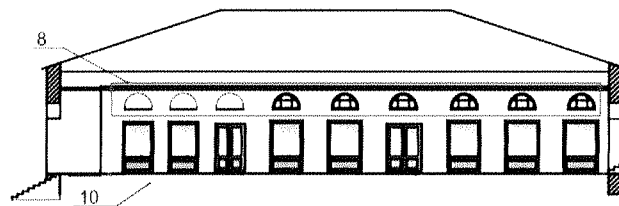
Северный фасад. Галерея



Южный фасад



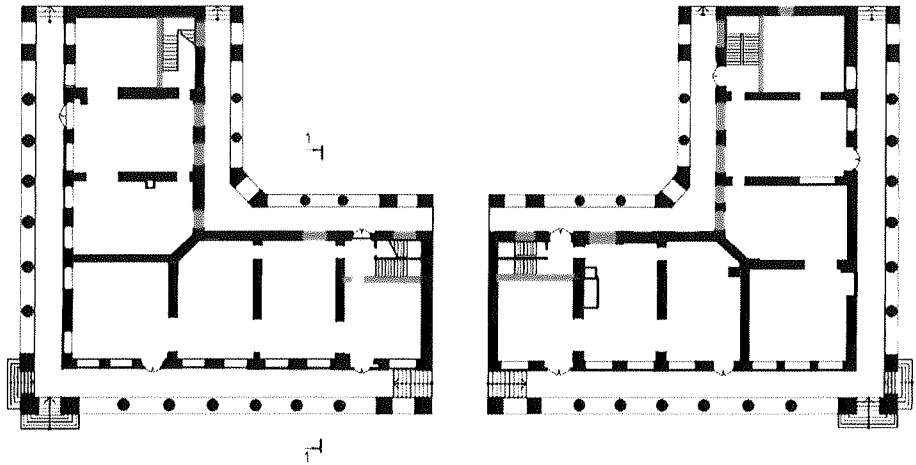
Южный фасад. Галерея



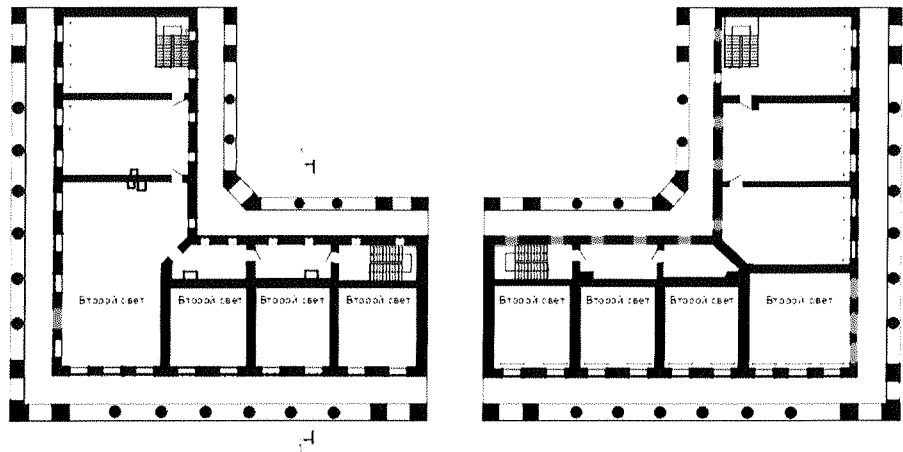
## 7. Внутренняя планировка, оформление интерьера:

- 1) Капитальные стены объема;
- 2) Внутренняя планировка в капитальных стенах секционного типа;

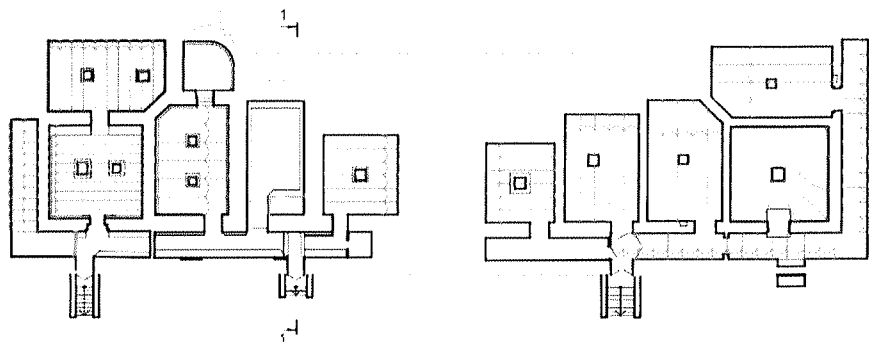
План 1-го этажа



План 2-го этажа



План подвала



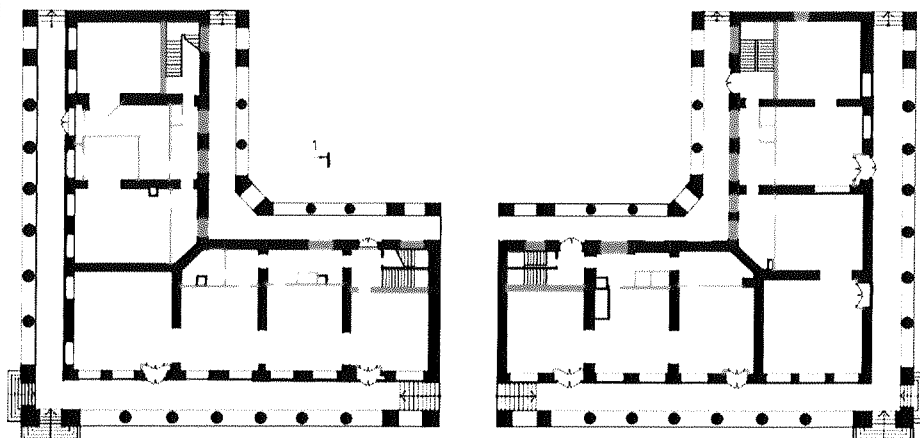
**Условные обозначения:**

- конструкции, не подлежащие включению в предмет охраны
- местоположение и конструкции лестниц, не подлежащие включению в предмет охраны
- капитальные стены
- своды
- решетка кубоватого типа

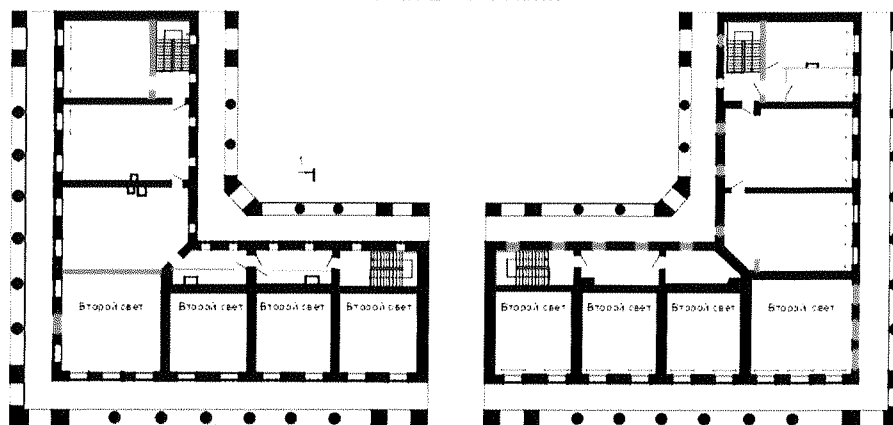
## 8. Конструктивная система и материалы строительства:

- 1) Фундаменты: тип - ленточный, материал - бут, глиняный кирпич;
- 2) Материал капитальных стен - кирпич, с фасадов стены оштукатурены и окрашены;
- 3) Междуетажные перекрытия - плоские деревянные по балкам, перекрытия над подвалом - плоские по балкам, своды "Монье", цилиндрические, крестовые (см. Приложение 1);
- 4) Конфигурация крыши - усложнённая вальмовая; покрытие кровли - кровельная сталь (листовая); фальцевое соединение листов; наличие слуховых окон;
- 5) Заполнение оконных проемов: индивидуальное столярное. Металлические "кубоватые" решетки в проемах окон второго этажа и второго этажа (приложение №1 к настоящему предмету охраны);
- 6) Заполнение наружных дверных проемов: филенчатое, индивидуальное столярное;
- 7) Галереи с колоннадой тосканского ордера: форма перекрытия - плоские, деревянные.

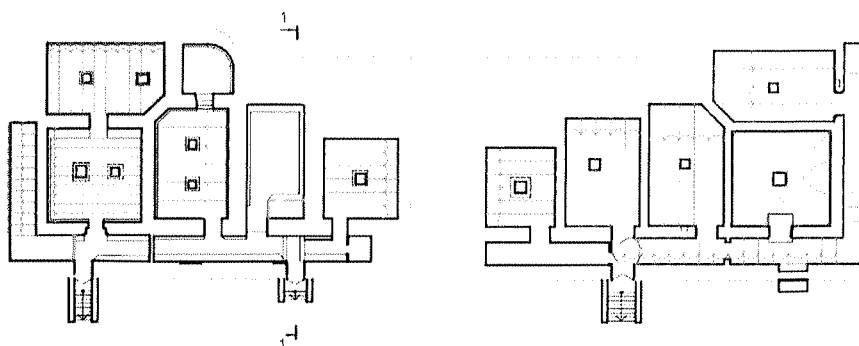
План 1-го этажа





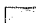


План 2-го этажа



План подвала

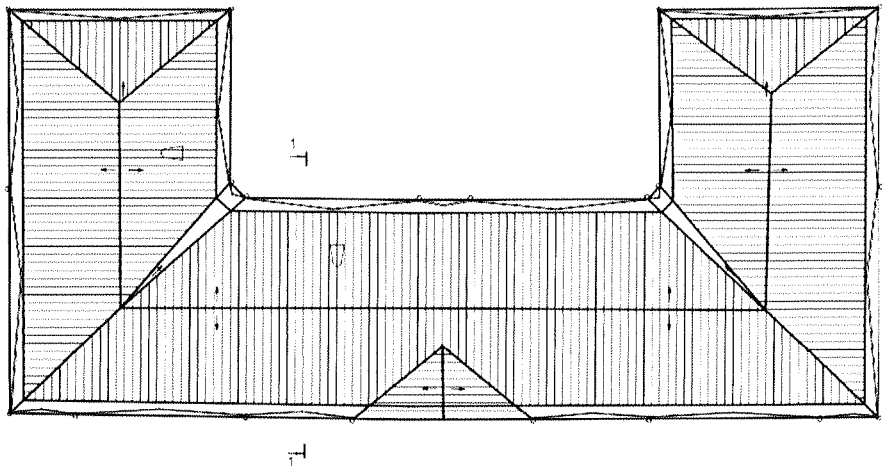


**Условные обозначения:**

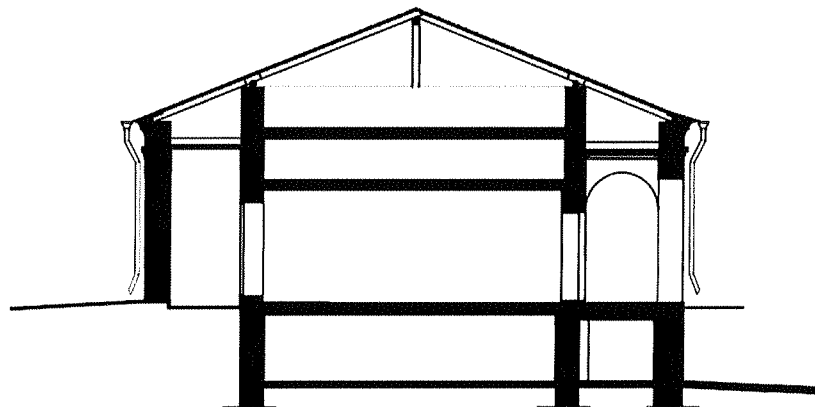
-  - конструкции, не подлежащие включению в предмет охраны
-  - капитальные стены
-  - своды
-  - местоположение и конструкции лестниц, не подлежащие включению в предмет охраны
-  - решетка кубоватого типа

8. Конструктивная система и материалы строительства:

Схема кровли



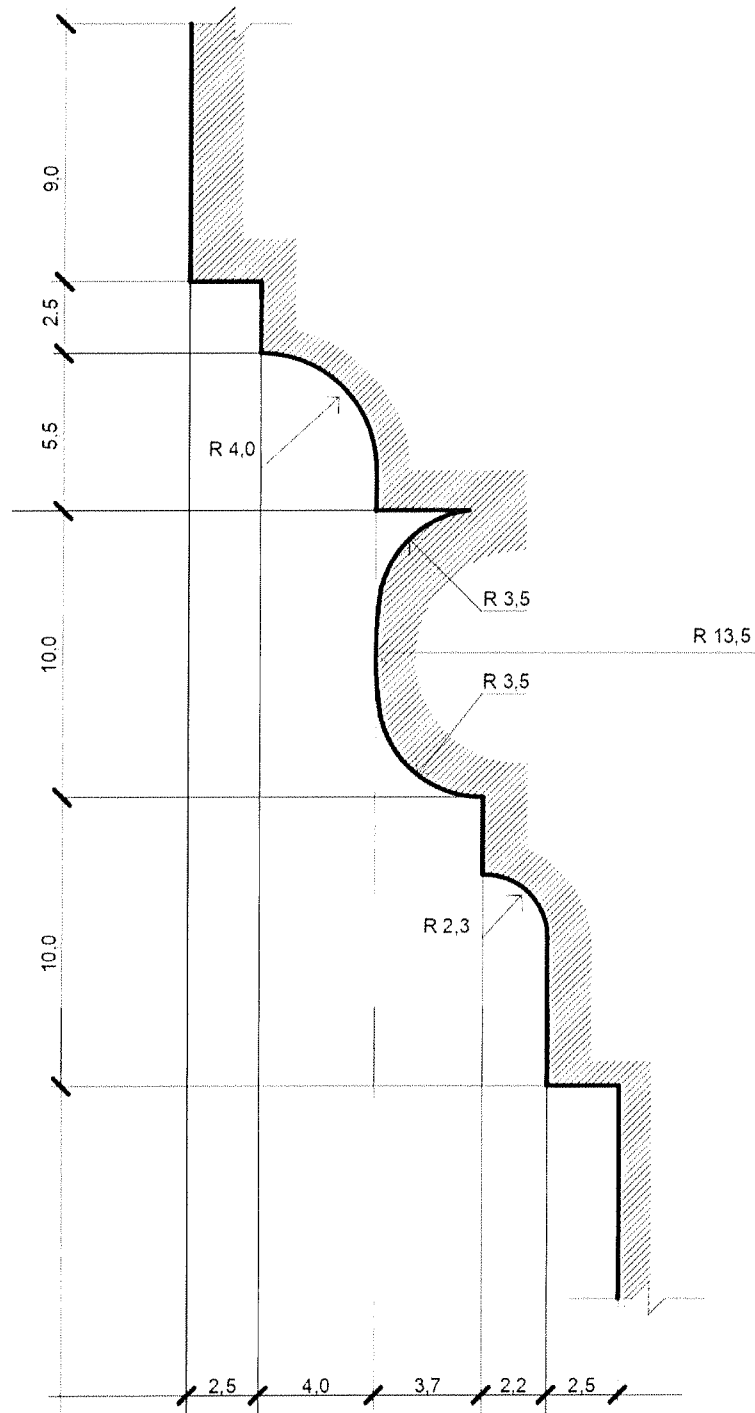
Разрез 1-1



9. Предмет охраны может быть изменен на основании документов или результатов историко-культурных исследований, отсутствующих при подготовке предмета охраны объекта культурного наследия и дающих основания для изменения предмета охраны объекта культурного наследия.

Приложение №2  
к предмету охраны объекта  
культурного наследия федерального значения  
«Торговые ряды - корпус № 3», XIX в.  
(Костромская область, г. Галич)

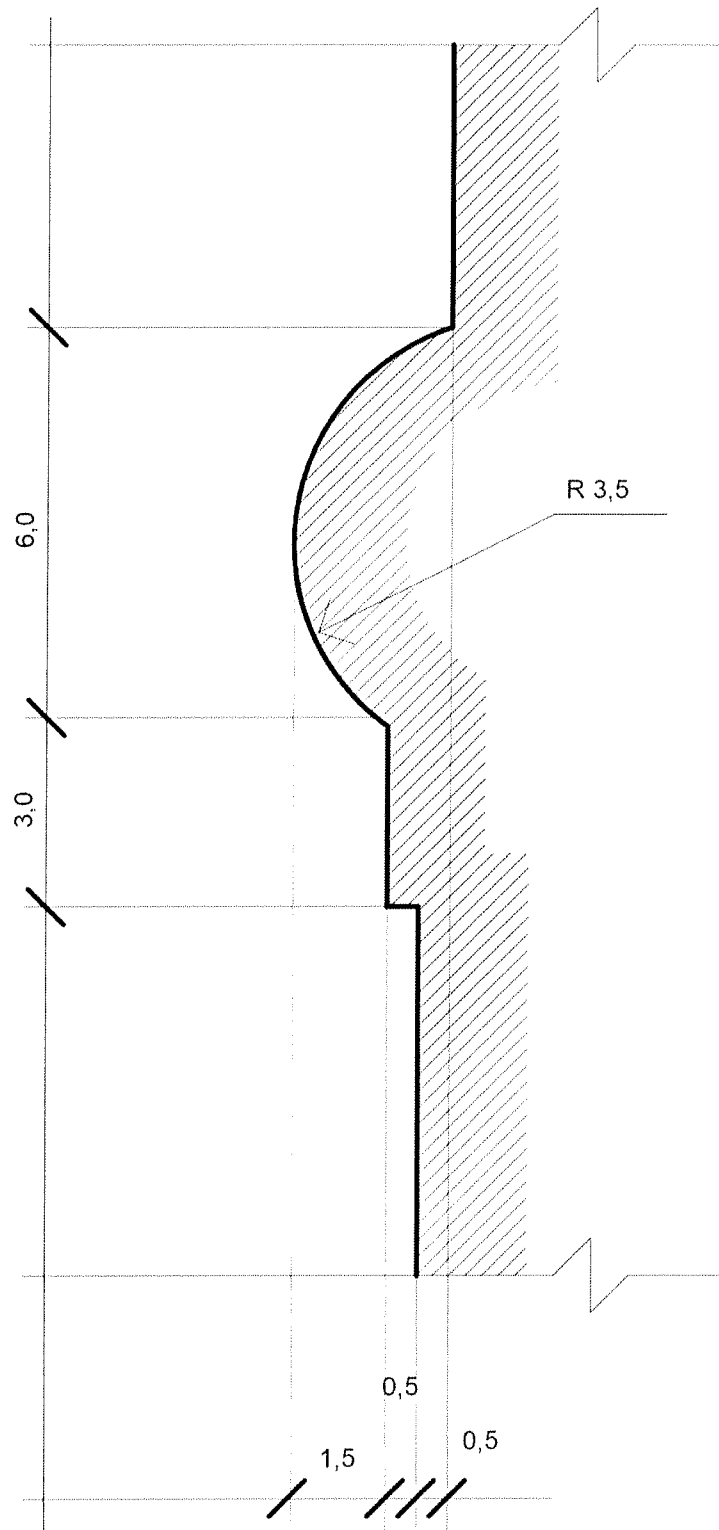
Капитель колонны тосканского ордера. Рисунок 1.



1. \* - размер в обязательном порядке уточнить по месту
2. Размеры даны в сантиметрах.



Поясок колонны. Рисунок 2.



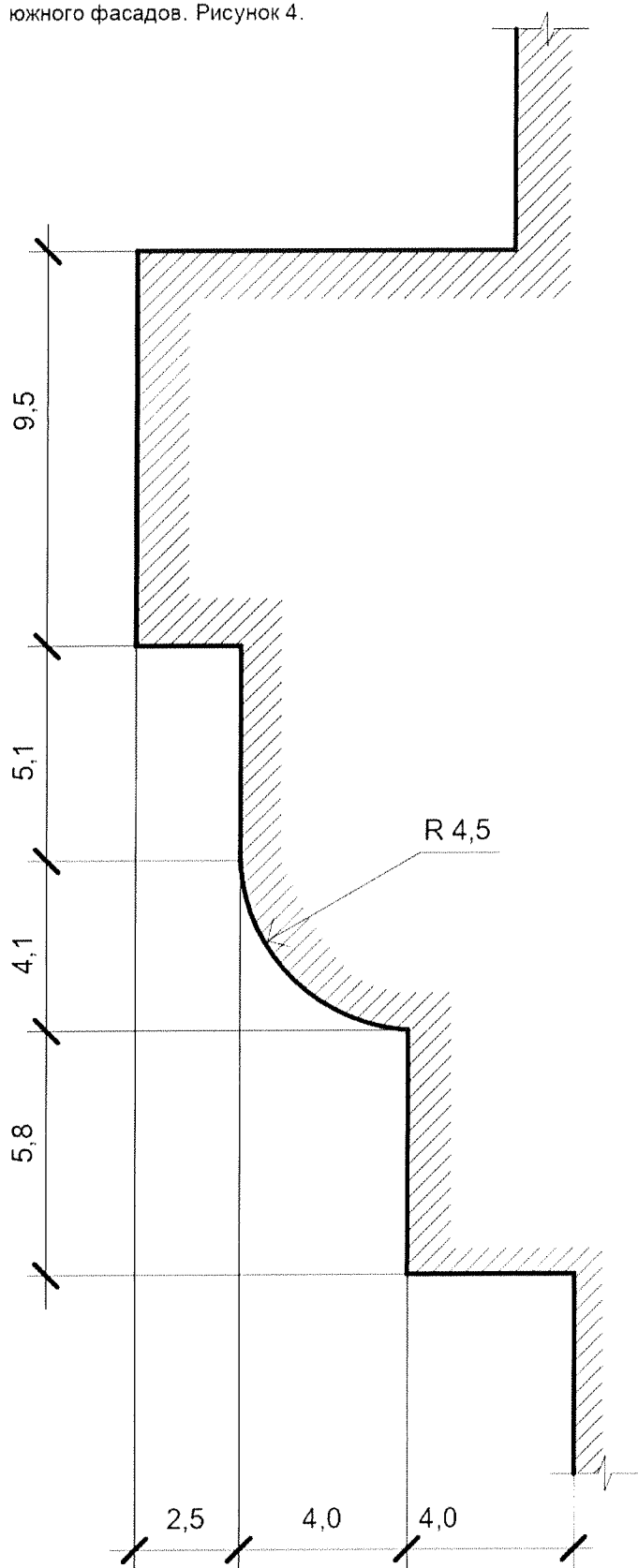
1. \* - размер в обязательном порядке уточнить по месту.
2. Размеры даны в сантиметрах.

Венчающий карниз. Рисунок 3.



1. \* - размер в обязательном порядке уточнить по месту.
2. Размеры даны в сантиметрах.

Поясок антамблемента западного, северного, южного фасадов. Рисунок 4.



1. \* - размер в обязательном порядке уточнить по месту.
2. Размеры даны в сантиметрах.